



*PRZEDSIĘBIORSTWO
BUDOWY DRÓG i MOSTÓW
Sp. z o.o.
ul. Kolejowa 28
05 – 300 Mińsk Mazowiecki*

DEKLARACJA ŚRODOWISKOWA

Wydanie
2011

Zatwierdzone do zweryfikowania i udostępniania

DYREKTOR
mgr inż. Janusz Drózdź

JANUSZ DRÓZDŹ

Dyrektor Przedsiębiorstwa Budowy Dróg i Mostów Sp. z o.o.

OŚWIADCZENIE WERYFIKATORA ŚRODOWISKOWEGO W SPRAWIE CZYNNOŚCI WERYFIKACYJNYCH I WALIDACYJNYCH

Tuv Nord Polska Sp. z o.o. o numerze rejestracji weryfikatora środowiskowego EMAS PL-V-0001

Akredytowany w odniesieniu do zakresu 42.11 oświadcza, że przeprowadził weryfikację, czy cała organizacja, o których mowa uaktualnionej deklaracji środowiskowej o numerze rejestracji PL 2.14-001-4 spełnia wszystkie wymagania rozporządzenia Parlamentu Europejskiego i Rady (WE) nr 1221/2009 z dnia 25 listopada 2009 r. dotyczące dobrowolnego udziału organizacji w systemie ekozarządzania i audytu we Wspólnocie (EMAS).

Podpisując niniejszą deklarację oświadczam, że:

- weryfikacja i walidacja zostały przeprowadzone w pełnej zgodności z wymogami rozporządzenia (WE) nr 1221/2009,
- wyniki weryfikacji i walidacji potwierdzają, że nie ma dowodów na brak zgodności z mającymi zastosowanie wymaganiami prawnymi dotyczącymi środowiska,
- dane i informacje zawarte w zaktualizowanej deklaracji środowiskowej dają rzetelny, wiarygodny i prawdziwy obraz całej działalności organizacji w zakresie podanym w deklaracji środowiskowej.

Niniejszy dokument nie jest równoważny z rejestracją w EMAS. Rejestracja w EMAS może być dokonana wyłącznie przez organ właściwy na mocy rozporządzenia (WE) nr 1221/2009.

Niniejszego dokumentu nie należy wykorzystywać jako oddzielnej informacji udostępnianej do wiadomości publicznej.

Sporządzono w Mińsku Mazowieckim dnia 21/06/2011 r.

Podpis





Przedsiębiorstwo Budowy Dróg i Mostów Sp. z o.o.

ZAKRES DZIAŁALNOŚCI:

- budowa dróg, ulic, mostów i lotnisk
- modernizacja i remonty istniejących obiektów drogowych i mostowych
- produkcja i sprzedaż mas bitumicznych i betonowych
- kompleksowe badania laboratoryjne w zakresie budownictwa drogowego i mostowego

Data założenia 1921 rok

ADRES:

05-300 Mińsk Mazowiecki
ul. Kolejowa 28

KONTAKT

Tel. 025 758 42 26

Fax: 025 758 28 59

www.pbdim.com.pl

e-mail: pbdim@pbdim.com.pl

REGON: 710251913

NIP: 822-00-10-022

XXI Wyzd. Gospodarczy dla M.St. Warszawy

KRS nr: 0000040838

Spis treści:

- I. Opis przedsiębiorstwa
- II. Opis działalności
- III. System zarządzania środowiskiem i Polityka przedsiębiorstwa
- IV. Aspekty środowiskowe
- V. Cele i zadania środowiskowe na rok 2011
- VI. Realizacja celów środowiskowych w roku 2010
- VII. Zestawienie danych korzystania ze środowiska
- VIII. Zgodność z prawem
- IX. Dane adresowe i telefoniczne



I. Opis przedsiębiorstwa

Przedsiębiorstwo Budowy Dróg i Mostów Sp. z o.o. w Mińsku Mazowieckim to firma o dziewięćdziesięcioletniej tradycji i doświadczeniu w budowie, modernizacji i utrzymaniu dróg kołowych i mostów. W tym czasie przedsiębiorstwo przechodziło wiele przekształceń i reorganizacji.

Założony w 1921 roku Powiatowy Zarząd Drogowy, którego głównym zadaniem było utrzymywanie i konserwacja dróg, w roku 1951 został zastąpiony przez Rejon Eksploatacji Dróg Publicznych działający do końca marca 1968 roku. W tym czasie przedsiębiorstwo zajmowało się głównie budową i utrzymaniem dróg na terenie powiatu Mińska Mazowieckiego.

Zgodnie z Zarządzeniem Ministra Komunikacji z dnia 1 kwietnia 1968 roku na bazie istniejącego Rejonu Eksploatacji Dróg Publicznych został utworzony Rejon Budowy Dróg i Mostów, co spowodowało zwiększenie dotychczasowych obowiązków, do których od tego momentu zaczęła należeć również budowa i modernizacja dróg na terenie DODP w Warszawie. W tym czasie przedsiębiorstwo wybudowało wiele głównych dróg wychodzących ze stolicy, między innymi:

- Warszawa – Lublin,
- Warszawa – Terespol,
- Warszawa – Białystok,
- Warszawa – Katowice,
- Warszawa – Kraków.

Przypadająca na dzień 1 sierpnia 1981 roku reorganizacja przedsiębiorstwa działającego teraz pod nazwą Rejon Dróg Publicznych spowodowała zwiększenie zakresu zadań o roboty utrzymania oraz zarządzania siecią dróg wojewódzkich.

W następstwie rozdziału wykonawstwa od zarządzania z dniem 1 stycznia 1992 roku rozpoczęło działalność Przedsiębiorstwo Budowy Dróg i Mostów.

W dniu 1 stycznia 1994 roku w wyniku prywatyzacji rozpoczęła działalność jako spółka prawa handlowego pod nazwą:

PRZEDSIĘBIORSTWO BUDOWY DRÓG I MOSTÓW Spółka z o.o.

– Więcej informacji dotyczących przedsiębiorstwa oraz dane kontaktowe są dostępne na stronie internetowej pod adresem www.pbdim.com.pl.

– Przedsiębiorstwem Budowy Dróg i Mostów Sp. z o.o. kieruje zarząd w składzie:

Dyrektor	– Janusz Dróżdż
Zastępca Dyrektora ds. finansowych	– Ewa Werengowska
Dyrektor Oddziału Budowy Autostrad	– Janusz Parol

W roku 2010 Przedsiębiorstwo Budowy Dróg i Mostów Sp. z o.o.:

- Wyprodukowało 523 689,42 Mg mieszanki mineralno-asfaltowej,
- Zakupiło nowoczesny sprzęt do laboratorium,
- Wykonywało roboty na 297 kontraktach,
- Zatrudniało średnio 653 pracowników (w przeliczeniu na pełne etaty),
- Wykonywało roboty na budowie obwodnicy Mińska Mazowieckiego na parametrach autostrady w ciągu drogi krajowej nr 2 na odcinku Choszczówka - węzeł Ryczołek od km 520+400 do km 541+249 – jako lider konsorcjum (wartość kontraktu - 567 mln zł brutto),
- Prowadziło prace przy rozbudowie drogi krajowej nr 8 do parametrów drogi ekspresowej na odcinku Piotrków Trybunalski - Rawa Mazowiecka – jako członek konsorcjum (wartość kontraktu – 1,72 mld zł brutto),
- Rozpoczęło jako członek konsorcjum budowę wraz z projektem II linii metra w Warszawie (wartość kontraktu 4,1 mld zł brutto),

W 2006 roku Przedsiębiorstwo Budowy Dróg i Mostów Sp. z o.o. uzyskało certyfikat systemu zarządzania BHP PN-N 18001 oraz utworzyło dwa nowe oddziały produkcyjne. W roku kolejnym przedsiębiorstwo uzyskało certyfikat Wspólnotowego Systemu Ekozarządzania i Audytu (EMAS) oraz certyfikat AQAP 2120. Rozpoczęte zostały działania zmierzające do otrzymania Certyfikatu Zakładowej Kontroli Produkcji, który ostatecznie został przyznany spółce i firmom Grupy Kapitałowej w 2008 roku.

Obecnie w Przedsiębiorstwie Budowy Dróg i Mostów Sp. z o.o. obowiązuje zintegrowany system zarządzania obejmujący wymagania:

- PN-EN ISO 9001:2008 - System zarządzania jakością,
- PN-EN ISO 14001:2004 - System zarządzania środowiskowego,
- PN-N 18001:2004 - System zarządzania bezpieczeństwem i higieną pracy,
- PN-EN ISO/IEC 27001:2007 - Technika informatyczna -- Techniki bezpieczeństwa -- System zarządzania bezpieczeństwem informacji,
- Rozporządzenie EMAS - Rozporządzenie Parlamentu Europejskiego i Rady (WE) nr 1221/2009 z dnia 25 listopada 2009 r. w sprawie dobrowolnego udziału organizacji w systemie ekozarządzania i audytu we Wspólnocie (EMAS), uchylające rozporządzenie (WE) nr 761/2001 oraz decyzje Komisji 2001/681/WE i 2006/193/WE
- ISO/IEC 17025:2005 - Ogólne wymagania dotyczące kompetencji laboratoriów badawczych i wzorcujących,
- AQAP 2120:2009 - Wymagania NATO dotyczące zapewnienia jakości w produkcji
- Zakładowej Kontroli Produkcji mas bitumicznych.

Pod koniec roku 2008 spółka podjęła kroki w celu wdrożenia systemu bezpieczeństwa informacji wg normy PN-EN ISO/IEC 27001:2007. Wdrożenie systemu bezpieczeństwa informacji nastąpiło ostatecznie w roku 2009, czego potwierdzeniem jest certyfikat wydany przez jednostkę certyfikującą TUV Nord Polska.

W listopadzie roku 2009 Spółka zakupiła od Skarbu Państwa udziały Przedsiębiorstwa Robót Drogowo-Mostowych w Przasnyszu, tworząc w to miejsce nowy oddział ORD Przasnysz. Powstał także nowy oddział Robót Mostowych, oraz Oddział Robót Drogowych w Tomaszowie Mazowieckim. W roku 2010 Przedsiębiorstwo Budowy Dróg i Mostów Sp. z o.o. uruchomiło także na swoje potrzeby kopalnie kruszywa naturalnego o łącznej powierzchni ponad 30 ha.

Od początku istnienia Przedsiębiorstwa Budowy Dróg i Mostów Sp. z o.o. zagadnienia ochrony środowiska były traktowane na równi ze strategią rozwoju firmy. Wdrażane były wymagania prawne pozwalające na emitowanie zanieczyszczeń do powietrza, pobór wód z ujęć własnych, wytwarzanie odpadów, systematycznie modernizowano park maszynowy i transportowy oraz zakupywano i uruchamiano nowoczesne wytwórnie mas bitumicznych.

Firma posiada Recyklery WR 2500 S i WR 2000, dzięki którym możliwe jest wykonywanie remontów nawierzchni metodą recyklingu na zimno. Technologia ta pozwala na minimalizację kosztów związanych z modernizacją, maksymalne wykorzystanie materiałów miejscowych, a tym samym bezodpadową i nieuciążliwą dla środowiska przebudowę konstrukcji nawierzchni.

Zgodnie z przyjętą Polityką firmy Przedsiębiorstwo Budowy Dróg i Mostów Sp. z o.o. buduje polską grupę kapitałową skupiającą firmy z branży drogowej. Najwcześniej, bo już w 2000 roku PBDiM Sp. z o.o. połączyło się kapitałowo z Przedsiębiorstwem Robót Drogowych „Dromos” Sp. z o.o. w Woli Rębkowskiej. W 2002 roku nastąpiło połączenie z Przedsiębiorstwem Robót Drogowych „Regionalne Drogi Podlaskie” Sp. z o.o. w Siedlcach, wraz z PBI „Melbud” Sp. z o.o. w Siedlcach oraz Przedsiębiorstwem Budowy i Utrzymania Dróg Sp. z o.o. w Ostrowi Mazowieckiej, a także z Przedsiębiorstwem Budowy Dróg „Bitum” Sp. z o.o. w Zambrowie.

W roku 2003 zostało utworzone Lubelskie Przedsiębiorstwo Drogowe Sp. z o.o. w Lublinie. Prawdziwy rozkwit Grupy Kapitałowej przypada na rok 2004, kiedy to powstała Spółka w Miechowie – „Przedsiębiorstwo Robót Inżynieryjno-Drogowych” Sp. z o.o., w Nidzicy – „Przedsiębiorstwo Robót Drogowych i Usług Sprzętowo-Transportowych” Sp. z o.o., w Siedlcach – „Polski Recykling” Sp. z o.o., w Ostrołęce – „Polski Asphalt Produkt” Sp. z o.o. Spółką stowarzyszoną z PBDiM Sp. z o.o. stało się Przedsiębiorstwo Robót Drogowo-Budowlanych S.A. w Gostyninie wraz z spółkami „córkami”: Przedsiębiorstwem Robót Drogowych w Płocku S.A. oraz ZNAKAMI Gostynin Sp. z o.o. w Gostyninie.

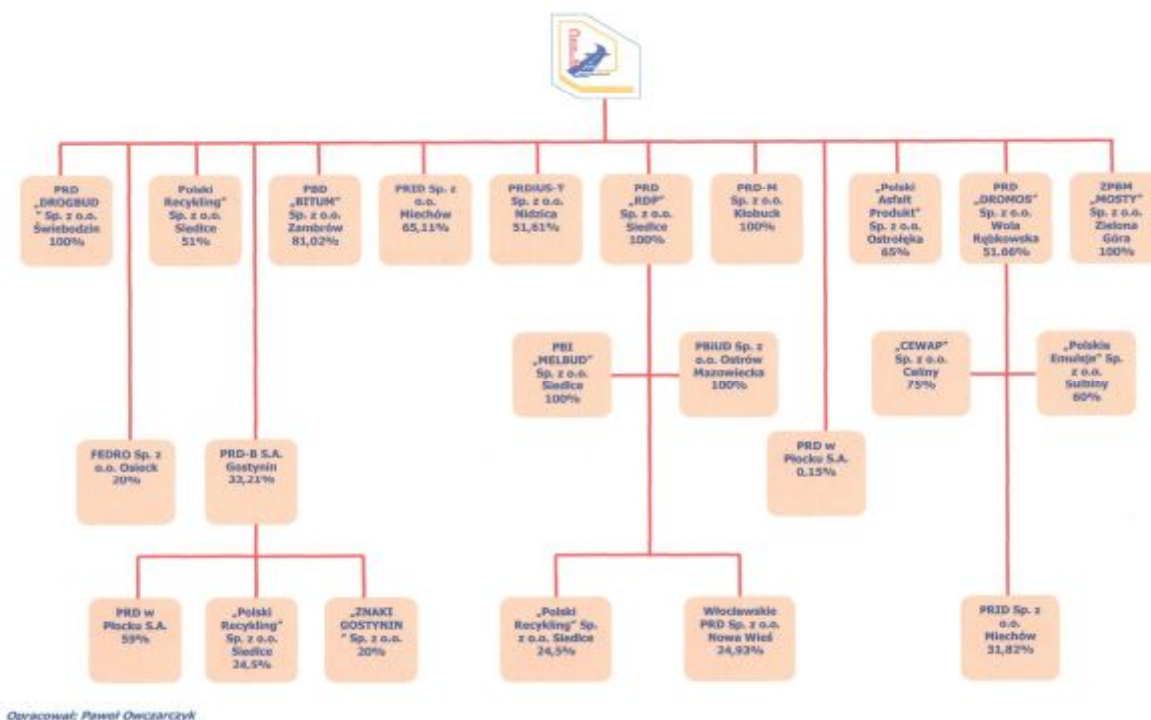
W roku 2005 Grupa Kapitałowa nabyła udziały w „Cewap” Sp. z o.o. w Celinach, „Włocławskim Przedsiębiorstwie Robót Drogowych” Sp. z o.o. we Włocławku i Przedsiębiorstwie Robót Drogowych „DROGBUD” Sp. z o.o. w Świebodzinie. W roku 2006

do Grupy dołączyło Zielonogórskie Przedsiębiorstwo Budowy Mostów „MOSTY” Sp. z o.o., POLSKIE EMULSJE Sp. z o.o. w Wolicy.

W roku 2007 roku Przedsiębiorstwo Budowy Dróg i Mostów sp. z o.o. stało się właścicielem Przedsiębiorstwa Robót Drogowo - Mostowych Sp. z o.o. w Kłobucku. W roku 2008 i 2009 nie miało miejsca rozszerzenie Grupy Kapitałowej o kolejne firmy. W roku 2009 i 2010 Grupa Kapitałowa nie została powiększona.

Schemat grupy kapitałowej PBDiM Sp. z o.o.

Schemat Grupy Kapitałowej Przedsiębiorstwa Budowy Dróg i Mostów Sp. z o.o. wg stanu na dzień 31.12.2010r.



II. Opis działalności

Przedsiębiorstwo Budowy Dróg i Mostów Sp. z o.o. to firma usługowo – produkcyjna, której podstawowa działalność to budowa i remont dróg kołowych oraz produkcja mas bitumicznych i betonów. Budowa dróg jest ściśle oparta na wymaganiach klienta określonych w dokumentacji technicznej i projektowej. Dokumentacje te określają i precyzują dokładnie technologię budowy: przebieg drogi i jej szerokość, rodzaj materiałów,

jaki ma być wykorzystany w realizacji inwestycji, grubość poszczególnych warstw, zadrzewienie, oznakowanie, itd.

Produkowane masy bitumiczne wykorzystywane są do wykonywania warstw nośnych dróg kołowych, ciągów pieszych, parkingów, nawierzchni boisk, lotnisk i składają się z:

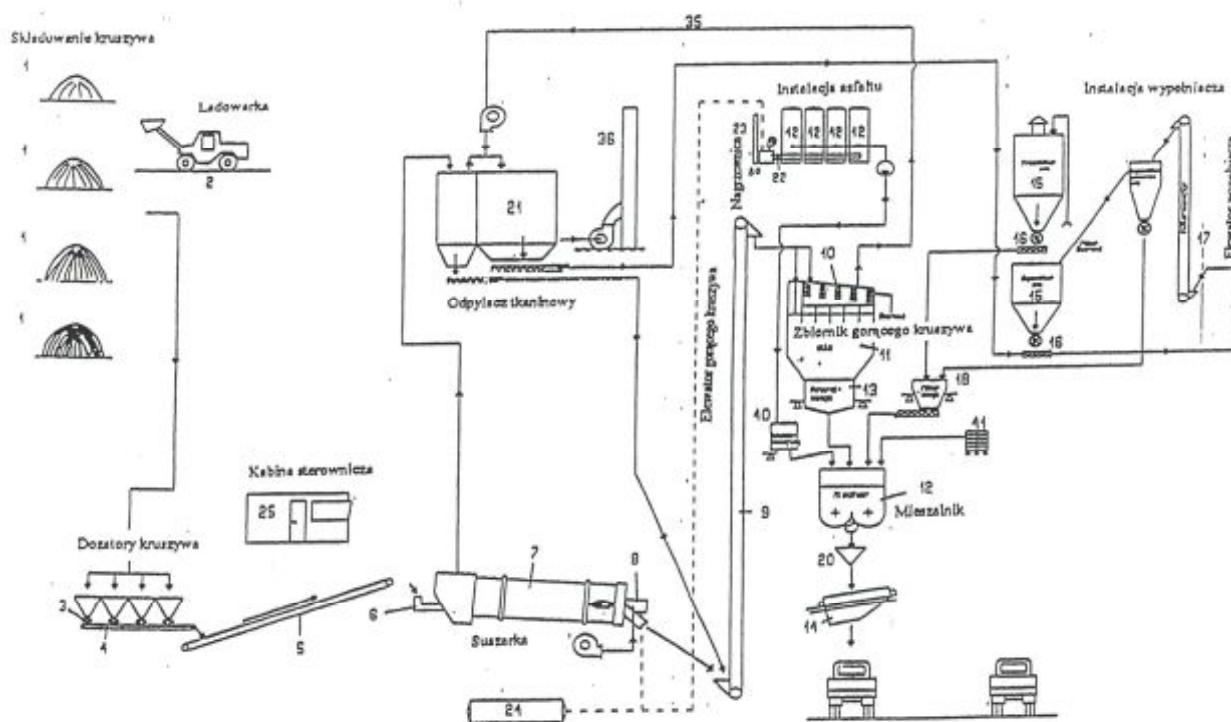
- asfaltu,
- kruszywa,
- wypełniaczy (mączka wapienna, pyły),
- w zależności od rodzaju mieszanki – środki modyfikujące i adhezyjne (np. celuloza).

Produkcja mieszanki odbywa się w wytwórniach (otaczarkach), w których niezbędne do produkcji są media – energia elektryczna oraz olej opałowy, gaz lub pył węgla.

Przed przystąpieniem do suszenia kruszyw następuje nagrzewanie asfaltu w zbiornikach. Źródłem ciepła potrzebnego do nagrzania asfaltu jest nagrzewnica z palnikiem (w zależności od wersji otaczarki) na olej opałowy lub grzałka elektryczna. Ze składowiska dostarczane jest ładowarką kruszywo do dozatora, skąd dalej podawane jest transporterami taśmowymi do zasobnika, a następnie kierowane jest do obrotowego bębna suszarki. Suszenie kruszywa odbywa się przy pomocy gorących spalin powstających ze spalania oleju opałowego, gazu lub pyłu węglowego. Zanieczyszczenia z suszarki i otaczarki oczyszczane są w instalacji odpylającej. Pyły wytrącone w instalacji odpylającej kierowane są w sposób ciągły do zbiornika magazynowego, skąd okresowo w zależności od rodzaju produkowanej masy są dodawane jako wypełniacz. Po osuszeniu w suszarce kruszywo kierowane jest do sortownika gdzie jest segregowane na poszczególne frakcje, a dalej dozowane do mieszalnika otaczarki. W otaczarce następuje dokładne wymieszanie kruszywa z wypełniaczami i asfaltem. Gotowa masa kierowana jest do zasobnika masy gotowej skąd podawana jest na skrzynie ładunkową samochodów ciężarowych.



Rysunek. 1 Schemat instalacji do produkcji mas bitumicznych



Rysunek. 2 Schemat produkcji mieszanek mineralno-asfaltowych

- | | | | |
|--------------------------|---|--|--|
| 1. hałdy kruszywa | 11. zbiornik gorącego kruszywa | 18. waga dla wypełniacza i pyłów | 25. kabina sterownicza |
| 2. transport kruszywa | 12. mieszalnik | 19. zbiorniki gotowej masy | 35. podawanie odsysanego powietrza i pary wodnej |
| 3. dozowanie kruszywa | 13. waga | 20. pojazdy transportujące gotową masę | 36. komin otaczarki |
| 4. przenośnik zbiorczy | 14. wózek transportujący | 21. odpylacz tkaninowy | 40. dozownik asfaltu |
| 5. przenośnik podający | 15. zbiorniki składowania wypełniacza i pyłów | 22. pompa olejowa | 41. dozownik dodatków do mieszalnika |
| 6. urządzenie podające | 16. przenośnik ślimakowy | 23. nagrzewnica | 42. zbiorniki asfaltu |
| 7. suszarka | 17. elewator wypełniacza | 24. zbiornik oleju | |
| 8. palnik olejowy/gazowy | | | |
| 9. elewator kruszywa | | | |
| 10. mieszalnik | | | |

Produkcja betonów

Przedsiębiorstwo Budowy Dróg i Mostów Sp. z o.o. produkuje także betony służące głównie jako podbudowy. Podstawowymi składnikami betonów jest cement, pospółka (piasek), kruszywo oraz woda. Niezbędna do produkcji betonów jest także energia elektryczna. Ze składowiska pospółka, kruszywo dostarczane jest ładowarką do dozatorów, skąd podawane jest obudowanymi transporterami taśmowymi do zasobnika. Następnie pospółka, kruszywo zadawane jest w odpowiedniej porcji (zgodnie z receptą) z cementem i wodą do mieszalnika betoniarki. Cement dozowany jest bezpośrednio ze zbiorników magazynowych wyposażonych w filtry tkaninowe.

III. System zarządzania środowiskiem i Polityka przedsiębiorstwa

System zarządzania środowiskowego w Przedsiębiorstwie Budowy Dróg i Mostów Sp. z o.o. zapewnia:

- Identyfikację i przestrzeganie wszystkich wymagań prawnych dotyczące ochrony środowiska, a dotyczących działalności firmy,
- Wykonywanie okresowej oceny spełniania wymagań prawnych,
- Prowadzenie robót drogowych oraz procesów produkcyjnych z uwzględnieniem troski o stan środowiska,
- Prowadzenie szkoleń wewnętrznych mających za zadanie uświadamianie znaczenia troski o stan środowiska,
- Planowanie i prowadzenie auditów wewnętrznych,
- Zobowiązanie dostawcy, podwykonawców, dzierżawców do przestrzegania przepisów i dbałości o środowisko.

Wszystkie wymienione wymagania zostały zapisane w Księdze Zintegrowanego Systemu Zarządzania, procedurach i instrukcjach.

W celu rozpowszechniania świadomości troski o stan środowiska w całej firmie, powołany został Zespół środowiskowy – grupa osób, której podstawowym zadaniem jest nadzór nad realizacją wymagań systemu zarządzania środowiskiem.

POLITYKA PBDiM Sp. z o.o.

Misją naszej firmy jest produkcja mas bitumicznych i betonowych oraz kompleksowe wykonywanie robót drogowych i mostowych, których jakością gwarantujemy spełnienie wymagań klientów z uwzględnieniem troski o stan środowiska.

Strategicznym celem naszej firmy jest zbudowanie polskiej grupy kapitałowej będącej liderem w budowie dróg i mostów oraz ciągle ograniczanie negatywnego oddziaływania na środowisko przy ciągłym doskonaleniu działań w zakresie bezpieczeństwa i higieny pracy.

Cel ten realizujemy przez:

- Dostosowanie firmy do zmieniających się warunków gospodarczych oraz do postępu technicznego i organizacyjnego.
- Precyzyjne planowanie, organizowanie i bezbłędne wykonywanie każdego zadania.
- Pełną ochronę wszelkich informacji powierzonych na etapie przygotowania, realizacji i po zakończeniu realizacji inwestycji.
- Wykonywanie badań zgodnie z wymaganiami dobrej praktyki profesjonalnej, metod badawczych i wymagań klienta.
- Informowanie dostawców i dzierżawców o przyjętych zasadach ochrony środowiska i BHP i zobowiązanie do ich przestrzegania.
- Stosowanie pełnowartościowych materiałów z odzysku do budowy dróg oraz technologii recyklingu nawierzchni.
- Prowadzenie robót drogowych w sposób pozwalający maksymalnie zredukować emisję zanieczyszczeń do powietrza, wytwarzanych odpadów i hałasu.
- Przestrzeganie wymagań prawnych, norm i standardów związanych z całym zakresem działalności przedsiębiorstwa.
- Zaangażowanie wszystkich pracowników na rzecz realizowanej usługi i wyrobu dla klienta, poprawy bezpieczeństwa i higieny pracy w przedsiębiorstwie oraz minimalizację tam gdzie jest to możliwe korzystania z zasobów środowiska.
- Dążenie do stałej poprawy stanu bezpieczeństwa i higieny pracy poprzez zapobieganie wypadkom przy pracy, chorobom zawodowym oraz zdarzeniom potencjalnie wypadkowym.

Zarząd Przedsiębiorstwa Budowy Dróg i Mostów Sp. z o.o. zapewnia niezbędne środki i zasoby do prawidłowego funkcjonowania zintegrowanego systemu zarządzania oraz zobowiązuje się do ciągłego jego doskonalenia a także aktualizowania aspektów środowiskowych i podejmowania dialogu ze społeczeństwem w zakresie oddziaływania firmy na środowisko. Niniejsza Polityka jest dostępna dla wszystkich zainteresowanych w internecie pod adresem www.pbdim.com.pl oraz w publikowanych deklaracjach środowiskowych, została także zakomunikowana wszystkim pracownikom Przedsiębiorstwa Budowy Dróg i Mostów Sp. z o.o.

Mińsk Mazowiecki dnia 17.07.2009 r.

Zarząd Przedsiębiorstwa Budowy Dróg i Mostów Sp. z o.o.

IV. Aspekty środowiskowe

Wpływ Przedsiębiorstwa Budowy Dróg i Mostów Sp. z o.o. na stan środowiska, czyli aspekty środowiskowe są na bieżąco identyfikowane, oceniane i weryfikowane przez Zespół Środowiskowy. Proces identyfikacji aspektów środowiskowych realizowany jest na podstawie analizy prowadzonej w przedsiębiorstwie działalności, stosowanych surowców i materiałów. Uwzględnia się także aspekty pośrednie związane z pracą dostawców, podwykonawców i dzierżawców. Spośród wszystkich zidentyfikowanych aspektów w drodze oceny wybiera się te znaczące, których wpływy powinny zostać minimalizowane. Przy ocenie brane są pod uwagę kryteria takie jak: dotkliwość wpływu, skala oddziaływania, uciążliwość dla otoczenia, zgodność z prawem, możliwości techniczne i finansowe usprawnień oraz prawdopodobieństwo lub częstotliwość wystąpienia. W Przedsiębiorstwie Budowy Dróg i Mostów nie występuje bioróżnorodność.

Znaczące aspekty środowiskowe działalności Przedsiębiorstwa Budowy Dróg i Mostów Sp. z o.o. można wyróżnić ze względu na prowadzoną działalność:

- Wykonywanie robót budowlanych.
- Prowadzenie procesów produkcyjnych.
- Pozyskiwanie kruszyw na własne potrzeby z posiadanych złóż naturalnych.

Wszystkie aspekty środowiskowe działalności PBDiM Sp. z o.o. zostały zgrupowane i są to:

1. Emisja zanieczyszczeń do powietrza, co wpływa na intensyfikację efektu cieplarnianego, zakwaszenie środowiska, powstawanie smogu, powstawanie ozonu w troposferze („dziura ozonowa”), ograniczenie widzialności, powstawanie chorób dróg oddechowych u ludzi i zwierząt, niszczenie roślinności i materiałów.
2. Wytwarzanie odpadów, co przyczynia się do obciążania środowiska odpadami.
3. Zrzut ścieków, który wpływa na zanieczyszczanie gleby, wód podziemnych i powierzchniowych.
4. Zanieczyszczanie gleby, przyczyniając się w ten sposób do jej zanieczyszczenia.
5. Emisja hałasu i drgań, czego konsekwencją jest dyskomfort dla siedlisk ludzkich i zwierząt.
6. Korzystanie z zasobów naturalnych, co przyczynia się do ich wyczerpywania np. ropa naftowa, kopalnie kruszywa (piasek, żwir itp.).
7. Aspekty związane z pracą podwykonawców, dostawców, dzierżawców i najemców.

Pełna lista zidentyfikowanych aspektów środowiskowych dostępna jest dla osób zainteresowanych w dziale ochrony środowiska Przedsiębiorstwa Budowy Dróg i Mostów Sp. z o.o..

V. Cele środowiskowe 2011

Do realizacji celów środowiskowych w Przedsiębiorstwie Budowy Dróg i Mostów Sp. z o.o. służą określone w czasie zadania środowiskowe. Cele i zadania środowiskowe są mierzalne oraz możliwa jest weryfikacja ich realizacji.

Podczas ustanawiania i przeglądu celów w PBDiM Sp. z o.o. uwzględnia się wymagania prawne i inne, znaczące aspekty środowiskowe, zagadnienia technologiczne, możliwości finansowe i operacyjne, interes Spółki oraz punkt widzenia zainteresowanych stron.

Szczegółowo sposób postępowania opisuje procedura „Cele, zadania i programy zarządzania”.

Obecnie obowiązują następujące cele związane ze środowiskiem:

Zmniejszenie emisji zanieczyszczeń do powietrza o:

- ORD Osieck:

SO₂-5583,2 kg/Mg

NO₂- 9284,8 kg/Mg

CO – 379,4 kg/Mg

Benzo/a/piren – 0,00123564 kg/Mg

Pyły – 278,6 kg/Mg

Realizacja – Modernizacja Wytwórni Mas Bitumicznych w ORD Osieck,

- ORD Przasnysz:

SO₂-205 kg/Mg

NO₂- -1845 kg/Mg

CO – 115 kg/Mg

Benzo/a/piren – -0,0004137 kg/Mg

Pyły – 5265,5 kg/Mg

Realizacja - Modernizacja Wytwórni Mas Bitumicznych ORD Przasnysz oraz zmiana systemu opałowego z oleju na gaz w Wytwórni Mas Bitumicznych w Nowym Dworze Mazowieckim.

VI. Realizacja celów środowiskowych w 2010

Wdrożony system zarządzania środowiskowego zwiększa nacisk na działania prośrodowiskowe poprzez opracowywane i wdrażane do realizacji cele i zadania środowiskowe. Realizacja celów środowiskowych w roku 2010 i osiągnięty efekt przedstawiono w poniższej:

Lp.	Cel	Zadania	Stopień realizacji
1.	Zmniejszenie emisji zanieczyszczeń do powietrza o: SO ₂ -5583,2 kg/Mg NO ₂ - 9284,8 kg/Mg CO – 379,4 kg/Mg Benzo/a/piren – 0,00123564 kg/Mg Pyły – 278,6 kg/Mg	Modernizacja Wytwórni Mas Bitumicznych w ORD Osieck	Przeprowadzono działania mające na celu uzyskanie pozwoleń na budowę nowej nowoczesnej Wytwórni. Wytwórnia zbudowana na przełomie roku 2010/2011. Planowane oddanie w roku 2011 co pozwoli znacząco ograniczyć emisję zanieczyszczeń do powietrza
2.	Modernizacja otaczarki w ORD Przasnysz – zmniejszenie emisji zanieczyszczeń do powietrza o: SO ₂ -205 kg/Mg NO ₂ - -1845 kg/Mg CO – 115 kg/Mg Benzo/a/piren – -0,0004137 kg/Mg Pyły – 5265,5 kg/Mg	Wybudowanie nowej wytworni masy bitumicznej w miejscu starej konstrukcji	Zadanie przesunięte do realizacji w I połowie roku 2011

Komentarz:

Dzięki zastosowaniu nowoczesnej technologii do produkcji mas bitumicznych w nowoczesnej Wytwórni Beninghoven TBA 160 planowane jest znaczące zredukowanie emisji substancji do powietrza. Przy zakładanej produkcji rzędu 140 000 Mg/rok uda się ograniczyć znacząco emisję SO₂ i NO₂. CO będzie ograniczone o ok. 50%, a pozostałe wielkości emisji w nieco mniejszym stopniu.

Obecna Wytwórnia Mas Bitumicznych w ORD Przasnysz nie spełnia wymogów Zakładowej Kontroli Produkcji i jest mało wydajna. Modernizacja wytwórni i uruchomienie Otaczarki AMMANN ECO 120 mimo iż spowoduje wzrost emisji niektórych substancji do powietrza (np. dwutlenku azotu), spowoduje w znaczącym stopniu redukcję emisji pyłów. Korzyścią ze zwiększonej produkcji mas bitumicznych jest również wzrost zatrudnienia przy samej produkcji oraz zwiększenie możliwości do wykonania prac.

VII. Zestawienie danych korzystania ze środowiska

Emisja zanieczyszczeń do powietrza

Przedsiębiorstwo Budowy Dróg i Mostów Sp. z o.o. posiada decyzje administracyjne pozwalające na emitowanie zanieczyszczeń z:

- Produkcji mas bitumicznych,
- Produkcji mas betonowych (betonów),
- Malowania,
- Spawania,
- Pracy kotłowni olejowej,
- Stolarni.

Pozwolenia wydane są dla każdej z lokalizacji baz produkcyjnych mas bitumicznych, betonów, kopalń oraz dla bazy transportowej i naprawczej samochodów i maszyn (KST) zlokalizowanej przy siedzibie firmy w Mińsku Mazowieckim ul. Kolejowa 28.

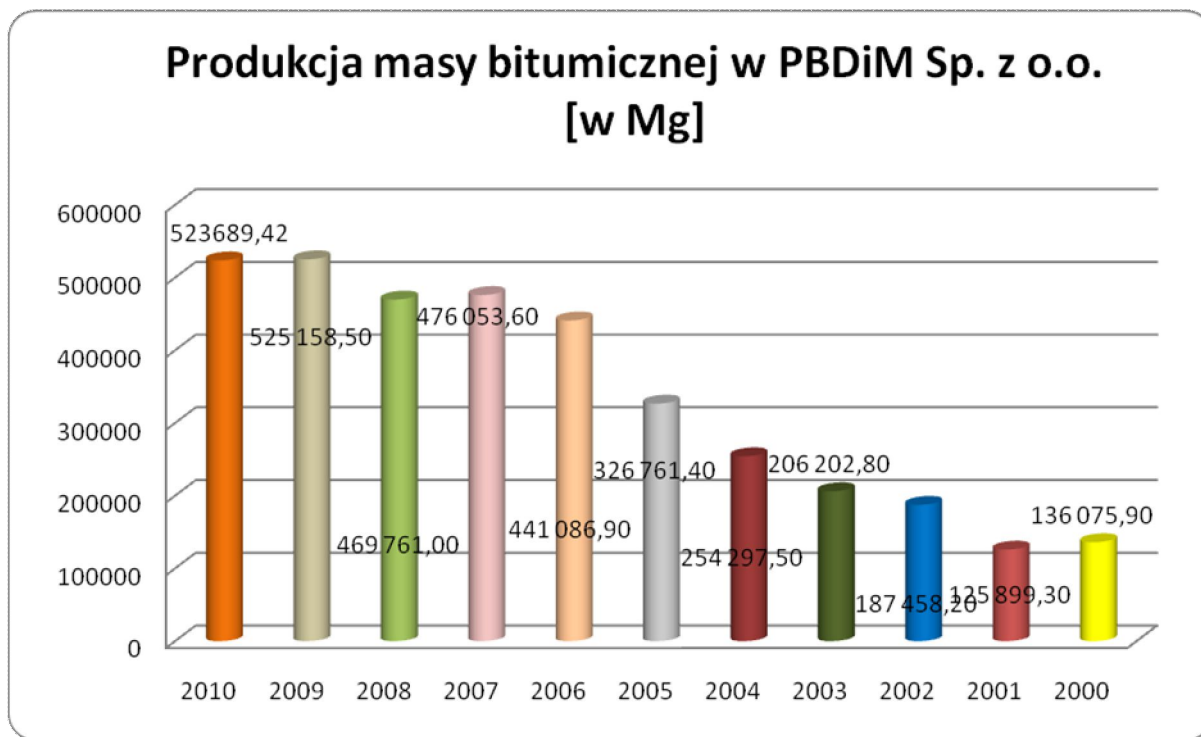
Na posiadane w użytkowaniu Przedsiębiorstwa Budowy Dróg i Mostów Sp. z o.o. instalacje oraz prowadzone procesy nie został nałożony ustawowy obowiązek wykonywania ciągłych lub okresowych pomiarów wielkości emisji. Z troski o stan środowiska Przedsiębiorstwo Budowy Dróg i Mostów Sp. z o.o. zleca okresowo prowadzenie pomiarów emisji zanieczyszczeń tak, aby zminimalizować ryzyko wystąpienia emisji ponad normatywnej.

Na bieżąco wielkość emisji monitorowana jest z wykorzystaniem wskaźników znajdujących się w „Operacie ochrony powietrza” na podstawie ilości wyprodukowanych wyrobów (masa bitumiczna, beton), ilości zużytych surowców (olej napędowy, olej opałowy, pył węgla, gaz ziemny, benzyna) oraz ilości zużytych materiałów (farba, elektrody).

Do produkcji masy bitumicznej Przedsiębiorstwo Budowy Dróg i Mostów Sp. z o.o. wykorzystuje nowoczesne wytwórnie mas bitumicznych zlokalizowane w Stanisławowie, w Osiecku, w Lublinie, w Korszach (powiat kętrzyński), w Nowym Dworze Mazowieckim oraz nowej lokalizacji w Przasnyszu. Wszystkie w/w wytwórnie mas bitumicznych spełniają rygorystyczne warunki z zakresu ochrony środowiska oraz należą do najnowocześniejszych tego typu instalacji w Polsce.

Węzły betoniarskie zlokalizowane są w Stanisławowie i Osiecku.

W roku 2010 Budowy Dróg i Mostów Sp. z o.o. wyprodukowało 523 689,42 Mg masy bitumicznej co stanowi nieznaczny spadek (o ok. 1 %) w stosunku do roku ubiegłego. Produkcja betonów wynosiła 8 463,5 m³.



Efektywne wykorzystanie materiałów

Bilans materiałowy produkcji masy bitumicznej

W roku 2008 zużyto do produkcji (469.761,00 Mg) masy bitumicznej:

- 446 880,279 Mg kruszyw, grysów, piasków, pospółki*
- 2.056.221,0 l oleju opałowego (na 252.028,9 Mg masy bitumicznej)**,
- 1.294.122 m³ gazu ziemnego (na 217.732,1 Mg wyprodukowanej masy bitumicznej)**,
- 23.952,285 Mg asfaltu**.

W roku 2009 zużyto do produkcji (525 158,5 Mg) masy bitumicznej:

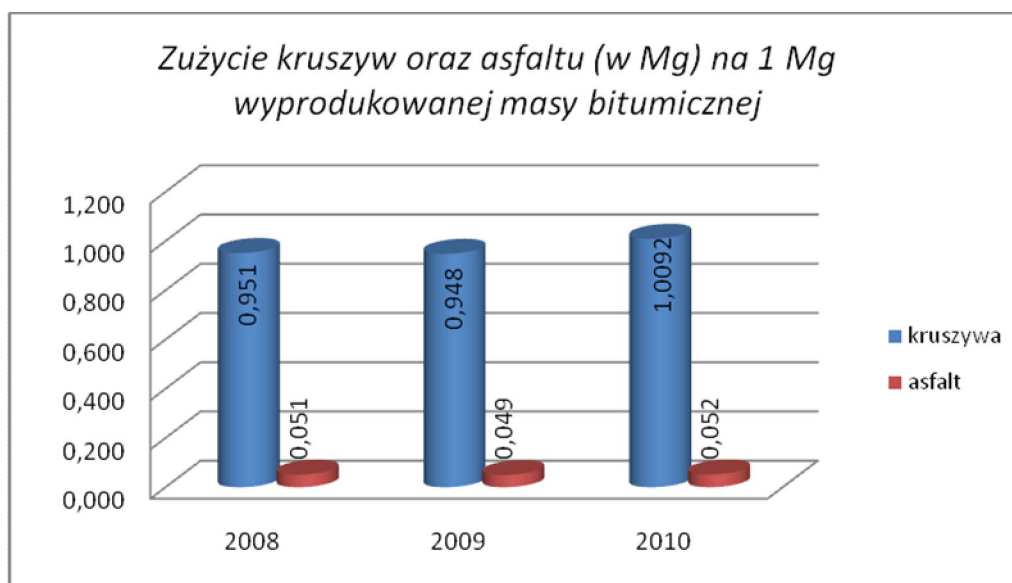
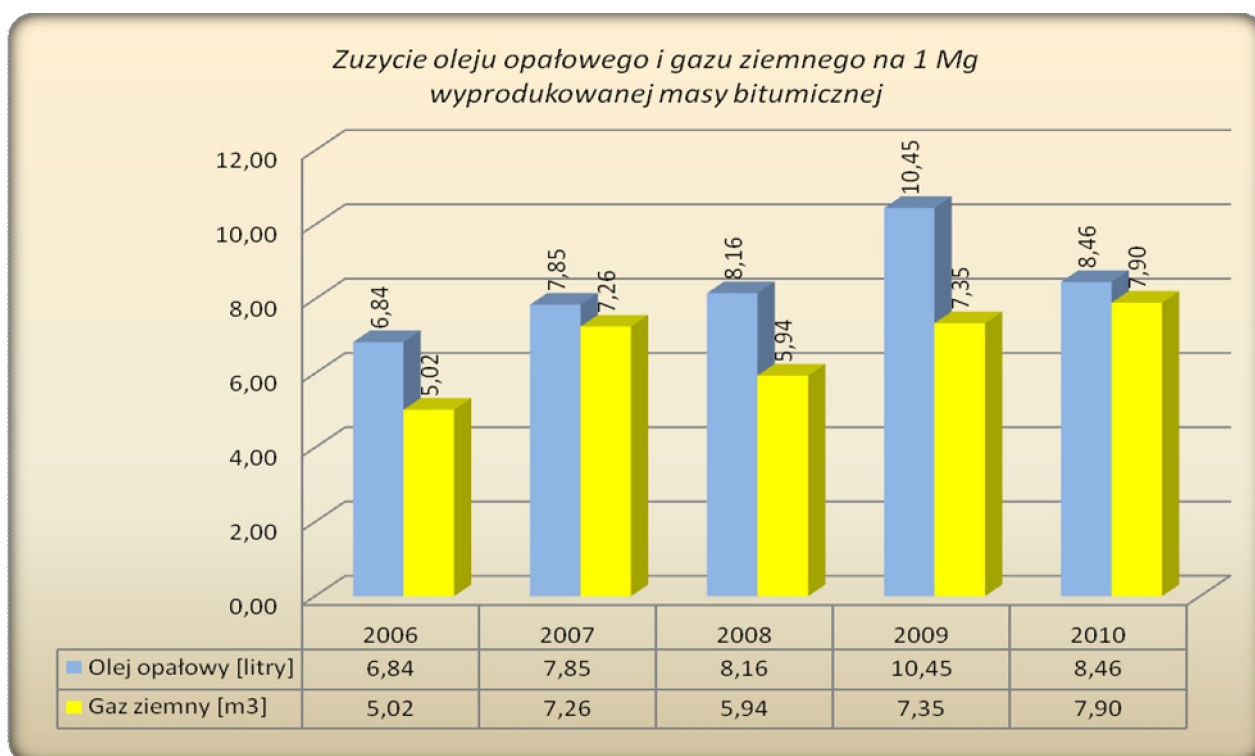
- 497.923,372 Mg kruszyw, grysów, piasków, pospółki*
- 3.348.838 l oleju opałowego (na 320 449,7 Mg masy bitumicznej – łącznie z pyłem węglowym wykorzystanym podczas prób zmiany technologii zasilania z oleju opałowego na pył węglowy)**,
- 1.504.762 m³ gazu ziemnego (na 204.708.8 Mg wyprodukowanej masy bitumicznej)**,
- 25.961.84 Mg asfaltu**

W roku 2010 zużyto do produkcji (523 689,42 Mg) masy bitumicznej:

- 528 526,8 Mg kruszyw, grysów, piasków, pospółki, mączki*
- 1.546.665 m³ gazu ziemnego (na 195.660,2 Mg wyprodukowanej masy bitumicznej – produkcja w ORD Osieck i ORD Lublin)**,
- 2.775,200 l oleju opałowego (na 328.029,22 Mg masy bitumicznej – produkcja pozostałe zakłady)**,
- 27.120,7 Mg asfaltu*.

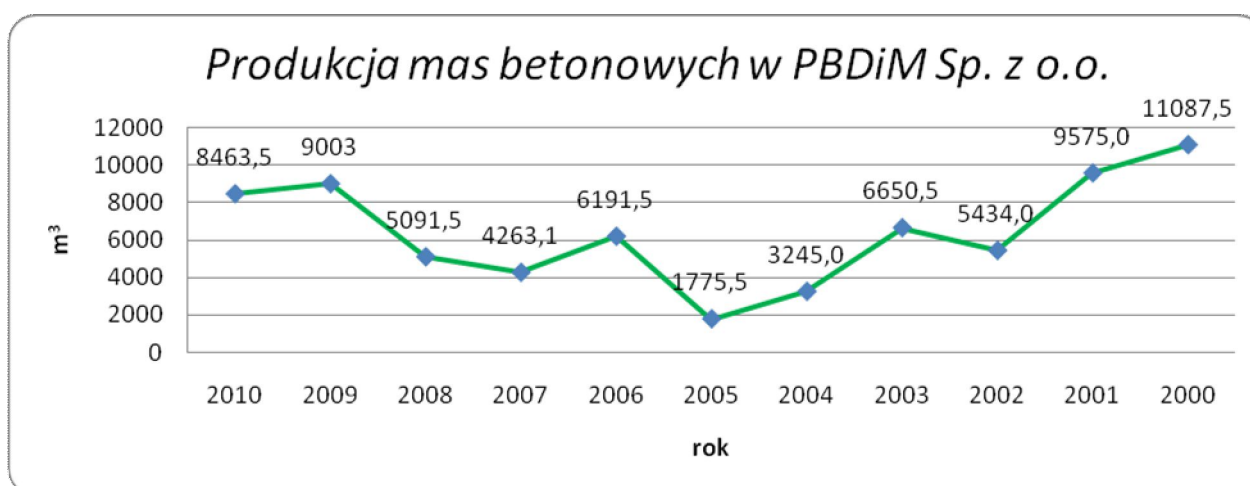
* Dane uzyskane z działu księgowości (wydruki z kont kosztów)

** Dane uzyskane bezpośrednio z każdej wytwórni, na podstawie „Wykazu zużytych surowców”



Komentarz

Zużycie gazu odnosi się wyłącznie do wytwórni mas bitumicznych w ORD Lublin, która w 2010 roku wyprodukowała 68 914Mg mas bitumicznych oraz wytwórni mas bitumicznych w ORD Osieck, która wyprodukowała 126 746,2 Mg mas bitumicznych. W czasie produkcji 195 660,2 Mg mas bitumicznych zużyto 1.546.665 m³ gazu ziemnego. Zużycie oleju opałowego odnosi się do pozostałych wytwórni, które wyprodukowały łącznie 328.029,22 Mg mas bitumicznych, a w czasie ich produkcji zużyto 2.775,200 l oleju opałowego. Wzrost zużycia gazu ziemnego wynika z krótkich cykli produkcyjnych (w roku 2009 produkcja bardzo często była w małych ilościach co zwiększało zużycie paliwa). W porównaniu do lat poprzednich zużycie kruszywa oraz asfaltu na 1 Mg produkcji masy bitumicznej było nieznacznie wyższe. Wskaźnik zużycia kruszywa wynosił powyżej 1Mg na tonę, ponieważ dane pochodzą z wydruków z działu księgowości gdzie sumowane są ilości zakupu (część materiałów może być składowana na placu)



W roku 2008 do produkcji (5091,5 m³) betonów zużyto:

- 9.432,26 Mg kruszyw, grysów, piasków, pospółki*,
- 800,031 Mg cementu*.

W roku 2009 do produkcji 9 003 m³) betonów zużyto:

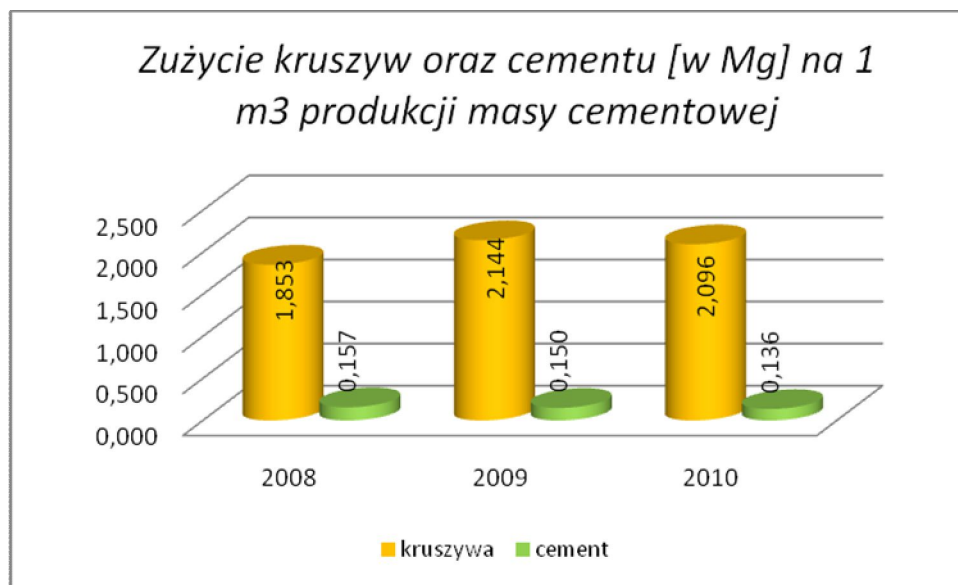
- 19.306,538 Mg kruszyw, grysów, piasków, pospółki*,
- 1.348,538 Mg cementu*.

W roku 2010 do produkcji (8463,5 m³) betonów zużyto:

- 17.737,77 Mg kruszyw, grysów, piasków, pospółki*,
- 1.154,47 Mg cementu*.

* Dane uzyskane z działu księgowości (wydruki z kont kosztów)

Na koniec roku 2010 zlikwidowano węzeł betoniarski w Osiecku.



Komentarz

Nieznaczny spadek zużycia materiałów do produkcji betonów spowodowany był zmniejszeniem produkcji. Betony produkowane są wyłącznie w węzłach betoniarskich zlokalizowanych w Stanisławowie i w Osiecku.

Tabela 2. Miejsce wystąpienia zużycia energii elektrycznej w latach 2007 - 2010 r.

Jednostka organizacyjna Przedsiębiorstwa Budowy Dróg i Mostów Sp. z o.o.	Zużycie w roku 2010 [MWh]	Zużycie w roku 2009 [MWh]	Zużycie w roku 2008 [MWh]	Zużycie w roku 2007 [MWh]
Oddział Warmińsko - Mazurski	302,7	507	206	141
Oddział Robót Drogowych w Nowym Dworze Mazowieckim	403	250	448,3	75,4*
Oddział Robót Drogowych w Osiecku	552	531	621,7	676
Oddział Robót Drogowych w Stanisławowie	1001	799	628,1	651
Oddział Robót Drogowych w Lublinie	387,4	346	370	221
Oddział Robót Drogowych w Przasnyszu	160,8	48*	-	-
Biuro PBDiM Sp. z o.o. w Mińsku Mazowieckim + Kierownictwo Sprzętowo Transportowe	126	106	109	110
RAZEM	2932,9	2587	2383,1	1874,4

* Dane z niepełnego okresu. Wytwórnia rozpoczęła działalność w II połowie roku.

Komentarz

Spadek zużycia energii elektrycznej w ORD Warmińsko-Mazurskim jest spowodowany spadkiem produkcji mas bitumicznych. Dzięki zastosowaniu dywersyfikacji produkcji udało się obniżyć zużycie energii w ORD Osieck. Znaczący wzrost wytwarzania energii elektrycznej w ORD Stanisławów nastąpił w skutek wzrostu produkcji masy bitumicznej. Ogólny wzrost zużycia energii elektrycznej wynika głównie ze wzrostu produkcji masy bitumicznej, oraz pełnego okresu pracy oddziału w Przasnyszu

Dane użyte w tabeli pochodzą z „Wykazu zużytych surowców” przekazywanych przez każdą jednostkę wyszczególnioną w opisie oraz z faktur zbiorczych za energie elektryczną.

Tabela 3. Zużycie energii elektrycznej w Kwh na 1kg wyprodukowanej masy bitumicznej i masy betonowej

W KWh na 1kg produkcji	2008	2009	2010
Masa bitumiczna ORD Stanisławów	4,01	2,51	3,90
Masa betonowa ORD Stanisławów	17,00	10,64	16,55
Masa bitumiczna ORD Osieck	4,3	14,03	3,86
Masa betonowa ORD Osieck	19,53	63,79	17,56
Masa bitumiczna ORD Lublin	4,94	5,195	5,621
Masa bitumiczna Oddział Warmińsko-Mazurski	4,836	8,736	5,223
Masa bitumiczna ORD Nowy Dwór Mazowiecki	4,899	3,246	5,696
Masa bitumiczna ORD Przasnysz	-	-	24,014
Biuro PBDiM Sp. z o.o. w Mińsku Mazowieckim + Kierownictwo Sprzętowo Transportowe [w MWh]	1,603	1,472	1,750

* Do obliczeń w ORD Stanisławów i ORD Osieck przyjęto średni procentowy udział czasu pracy wytwórni mas bitumicznych i węzła betoniarskiego w stosunku do czasu pracy oddziału jako całości, przy założeniu średnich możliwości produkcyjnych urządzeń w czasie godziny.

Komentarz:

W roku 2010 pełny sezon pracował ORD Przasnysz. Wysokie zużycie energii elektrycznej (w porównaniu do innych oddziałów) spowodowane było niską produkcją masy bitumicznej oraz długotrwałym remontem przeprowadzonym na starej maszynie. Dużo niższe zużycie energii nastąpiło w ORD Osieck co było spowodowane dużą stałą produkcją oraz ograniczeniu produkcji masy betonowej w tym oddziale. Wahania zużycia energii w pozostałych oddziałach wynikały ze zmienności produkcji, a zużycie energii (tab. 2 kształtowało się na podobnym poziomie jak w roku ubiegłym. W roku 2009 nastąpił znaczny wzrost zużycia energii na 1 kg produkcji betonów. Fakt ten spowodowany był dużym zużyciem energii wywołanych częstymi awariami sprzętu.

EMISJA ZANIECZYSZCZEŃ DO POWIETRZA Z PRODUKCJI MASY BITUMICZNEJ

Produkcja mas bitumicznych prowadzona jest w bazach produkcyjnych ORD Stanisławów przy ul. Polnej 57 oraz Wytwórni Mas Bitumicznych w Nowym Dworze Mazowieckim przy ul. Przemysłowej 1, w ORD Osieck przy ul. Kolejowej 1, w ORD Lublin przy ul. Mełgiewskiej 38 B. Produkcja prowadzona jest także w Korszach w Oddziale Warmińsko-Mazurskim. Produkowane mieszanki mineralno-asfaltowe (masy bitumiczne) wykorzystywane są jako warstwy nośne dróg kołowych, ciągów pieszych, parkingów, nawierzchni boisk i lotnisk.

Tabela 4. Zestawienie dopuszczalnej emisji zanieczyszczeń do powietrza z produkcji masy bitumicznych.

Rodzaj emitowanych zanieczyszczeń	Dopuszczalna łączna wielkość emisji zanieczyszczeń z wytwórni mas bitumicznych											
	Wytwórnia Nowy Dwór Mazowiecki		Oddział Robót Drogowych w Stanisławowie		Oddział Robót Drogowych w Osiecku		Oddział Robót Drogowych w Lublinie		Oddział Warmińsko-Mazurski (Wytwórnia Podlechy)		Oddział Robót Drogowych w Przasnyszu (Wytwórnia Osowiec Szlachecki)	
	kg/h	Mg/a	kg/h	Mg/a	kg/h	Mg/a	kg/h	Mg/a	kg/h	Mg/a	kg/h	Mg/a
Dwutlenek siarki (SO ₂)	7,7672	9,709	6,541	12,895	4,598	8,519	6,607	0,272	4,71	5,652	4,71	2,335
Tlenki azotu w przeliczeniu na NO ₂	6,8134	8,817	13,038	29,988	9,165	19,810	17,752	3,278	6,22	7,464	6,22	3,11
Tlenek węgla (CO)	0,6813	0,822	0,679	1,562	0,477	1,032	0,680*	0,245*	0,746	0,895	0,746	0,373
Pyły	3,7473	4,684	1,866	3,788	1,525	2,938	1,13*	1,271*	2,276	2,7096	12	6
Węglowodory aromatyczne (WWA)	0,000108	0,000135	0,00142	0,001296	0,00098	0,000001778	0,00004*	0,000830*	0,0354	0,002	0,01692*	0,01206*
Benzo/a/piren	0,00144	0,0018	9,28·10 ⁻⁶	1,74·10 ⁻⁸	6,38·10 ⁻⁶	0,00000177	7,04·10 ⁻⁶	3,168·10 ⁻⁶	0,000001440	2,88·10 ⁻⁹	0,00000072*	0,000000432*

* w pozwoleniu na emisję zanieczyszczeń do powietrza nie określono tych rodzajów gazów lub pyłów, które wprowadzone do powietrza nie powodują przekroczenia 10% dopuszczalnych poziomów substancji w powietrzu. Przedstawiony, więc został wskaźnik operacyjny wynikający z maksymalnej produkcji oraz wskaźnika podanego w tabeli 4.

Przedsiębiorstwo Budowy Dróg i Mostów Sp. z o.o. nie jest zobowiązane do prowadzenia ciągłego lub okresowego monitoringu emisji zanieczyszczeń (podstawa prawna: rozporządzenie Ministra Środowiska z dnia 4 listopada 2008 r. w sprawie wymagań w zakresie prowadzenia pomiarów wielkości emisji oraz pomiarów ilości pobieranej wody – Dz.U.08.206.1291).

Tabela opracowana na podstawie danych zawartych w pozwoleniach na emisję zanieczyszczeń do powietrza i operatach ochrony powietrza (tylko wielkości nie ujęte w decyzjach administracyjnych).

Tabela 5. Porównanie wskaźników emisji zanieczyszczeń do powietrza na 1 Mg wyprodukowanej masy bitumicznej w poszczególnych oddziałach produkcyjnych.

Rodzaj emitowanych zanieczyszczeń	Wskaźniki emisji zanieczyszczeń do powietrza przy 1 Mg wyprodukowanej masy bitumicznej						
	Oddział Robót Drogowych w Stanisławowie	Oddział Robót Drogowych w Osiecku	Oddział Robót Drogowych w Lublinie		Wytwórnia Nowy Dwór Mazowiecki	Wytwórnia Korsze	Oddział Robót Drogowych w Przasnyszu
	kg/Mg*	kg/Mg**	kg/Mg*	kg/Mg**	kg/Mg*	kg/Mg*	Kg/Mg*
Dwutlenek siarki (SO ₂)	0,042983333	0,042595	0,067	0,00272	0,064726667	0,05652	0,0467
Tlenki azotu w przeliczeniu na NO ₂	0,09996	0,09905	0,156	0,03278	0,05878	0,07464	0,0622
Tlenek węgla (CO)	0,005206667	0,00516	0,0081	0,00224	0,00548	0,00895	0,00746
Pył krzemowy	0,01257	0,0146	0,0126	0,0126	0,0312	0,02688	0,0243
Pył wapienny	0,00005	0,00005	0,00195	0,0000726	0,000048	0,000216	0,000216
Węglowodory aromatyczne – naftalen	7, ·10 ⁻¹⁰	8,10·10 ⁻⁹	7,50·10 ⁻⁶	7,23·10 ⁻⁶	9,00·10 ⁻⁷	3,3800·10 ⁻⁴	1,15·10 ⁻⁴
Węglowodory aromatyczne – fenol	8,10·10 ⁻⁹	7,90·10 ⁻¹⁰	1,45·10 ⁻⁶	5,20·10 ⁻⁷	9,19·10 ⁻⁶	1,37·10 ⁻⁷	5,61·10 ⁻⁶
Benzo/a/piren	5,80·10 ⁻¹⁰	8,85·10 ⁻⁹	3,3·10 ⁻¹¹	1,00·10 ⁻¹¹	1,92·10 ⁻¹¹	2,88·10 ⁻¹⁰	4,32·10 ⁻⁹

* produkcja z wykorzystaniem oleju opałowego

** produkcja z wykorzystaniem gazu ziemnego

Tabela 6. Wyemitowane zanieczyszczenia z produkcji mas bitumicznych w roku 2010 obliczone na podstawie wskaźników podanych w tabeli 5 oraz wielkości produkcji.

Rodzaj emitowanych zanieczyszczeń	Wskaźniki emisji zanieczyszczeń do powietrza przy 1 Mg wyprodukowanej masy bitumicznej					
	Oddział Robót Drogowych w Stanisławowie <i>Wielkość produkcji 192 628,7 Mg</i>	Oddział Robót Drogowych w Osiecku <i>Wielkość produkcji 126 746,2 Mg</i>	Oddział Robót Drogowych w Lublinie <i>Wielkość produkcji 68 914 Mg</i>	Wytwórnia Nowy Dwór Mazowiecki <i>Wielkość produkcji 70 748 Mg</i>	Wytwórnia Podlechy <i>Wielkość produkcji 57 956,5 Mg</i>	Oddział Robót Drogowych w Przasnyszu <i>Wielkość produkcji 6 696,02 Mg</i>
	Mg*	Mg**	Mg**	Mg*	Mg*	Mg*
Dwutlenek siarki (SO ₂)	8,280	5,399	0,187	4,579	3,276	0,312704134
Tlenki azotu w przeliczeniu na NO ₂	19,255	12,554	2,259	4,159	4,326	0,416492444
Tlenek węgla (CO)	1,003	0,654	0,154	0,388	0,519	0,049952309
Pył krzemowy	2,421	1,850	0,868	2,207	1,558	0,162713286
Pył wapienny	0,009631435	0,00633731	0,005003156	0,003395904	0,012518604	0,00144634
Węglowodory aromatyczne – naftalen	1,52·10 ⁻⁷	1,03·10 ⁻⁶	4,98·10 ⁻⁴	6,37·10 ⁻⁵	1,96·10 ⁻²	7,70·10 ⁻⁴
Węglowodory aromatyczne – fenol	1,56·10 ⁻⁶	1,00·10 ⁻⁷	3,58·10 ⁻⁵	6,50·10 ⁻⁴	7,94·10 ⁻⁶	3,76·10 ⁻⁵
Benzo/a/piren	1,12·10 ⁻⁷	1,12·10 ⁻⁶	6,89·10 ⁻¹⁰	1,35836·10 ⁻⁹	1,67·10 ⁻⁸	2,89268·10 ⁻⁸

* produkcja z wykorzystaniem oleju opałowego

** produkcja z wykorzystaniem gazu ziemnego

EMISJA ZANIECZYSZCZEŃ DO POWIETRZA Z PRODUKCJI BETONÓW

Przedsiębiorstwo Budowy Dróg i Mostów Sp. z o.o. produkuje betony w Oddziale Robót Drogowych w Stanisławowie przy ul. Polnej 57 oraz w Oddziale Robót Drogowych w Osiecku przy ul. Kolejowej 1. Produkowane betony wykorzystywane są głównie, jako łąwy pod krawężniki oraz podbudowy pod chodniki.

Tabela 7. Zestawienie dopuszczalnej emisji zanieczyszczeń do powietrza z produkcji betonów.

Emitowane zanieczyszczenia z produkcji betonów	Oddział Robót Drogowych w Stanisławowie		Oddział Robót Drogowych w Osiecku	
	kg/h	Mg/a	kg/h	Mg/a
Pył cementowy	0,25	0,004	0,25	0,025

* Dane uzyskane z decyzji o ilości wprowadzanych gazów i pyłów do powietrza

Tabela 8. Porównanie wskaźników emisji zanieczyszczeń do powietrza na 1 Mg wyprodukowanego betonu w poszczególnych oddziałach produkcyjnych.

Emitowane zanieczyszczenia z produkcji betonów	Wskaźniki emisji zanieczyszczeń do powietrza przy 1 Mg wyprodukowanego betonu	
	Oddział Robót Drogowych w Stanisławowie	Oddział Robót Drogowych w Osiecku
	kg/Mg	kg/Mg
Pył cementowy	0,000267	0,00167

* Dane uzyskane z operatów

Tabela 9. Wyemitowane zanieczyszczenia z produkcji betonów w roku 2010.

Emitowane zanieczyszczenia z produkcji betonów 2009	Oddział Robót Drogowych w Stanisławowie <i>Wielkość produkcji 6 850 m³ (ok. 15070 Mg*)</i>	Oddział Robót Drogowych w Osiecku <i>Wielkość produkcji 1 613,5 m³ (ok. 3549,7 Mg*)</i>
	[Mg]	[Mg]
Pył cementowy	0,00402369	0,005927999

* do przeliczenia m³ na Mg przyjęto obowiązujący w literaturze mnożnik 2,2

KOPALNIE PBDiM Sp. z o.o.

Obecnie Przedsiębiorstwo Budowy Dróg i Mostów Sp. z o.o. uzyskało w drodze decyzji administracyjnych koncesje na wydobywanie kruszywa naturalnego ze złóż, wydane na podstawie prawa geologicznego i górniczego.

Tabela 10. Zestawienie wydobycia z kopalni

	<u>Góry XVI</u>	<u>Kruki</u>	<u>Kruki I</u>	<u>Niedziałka Druga II</u>
Zasoby możliwe do wydobycia	1 711 150 t (1 095 136 m ³)	247 300 t (142 127 m ³)	146 961,6 t (87 477 m ³)	221 503 t (128 781 m ³)
Dopuszczalne wydobycie kopaliny (w ciągu roku) [B]	Brak określenia w koncesji	20 000 m ³	20 000 m ³	20 000 m ³
Zasoby złoża	1 864 031 t (1 192 980 m ³)	309 170 t (177 684 m ³)	269 635 t (159 177,8 m ³)	311 389 (181 040 m ³)
Faktyczne wydobycie kopaliny [A]	589 612 t (377 352 m ³)*	34 800 t (20 000 m ³)	33 600 t (20 000 m ³)	30 000 t (17 404 m ³)
[A]/[B]	-	1,00	1,00	0,87

EMISJA ZANIECZYSZCZEŃ Z PROCESU MAŁOWANIA

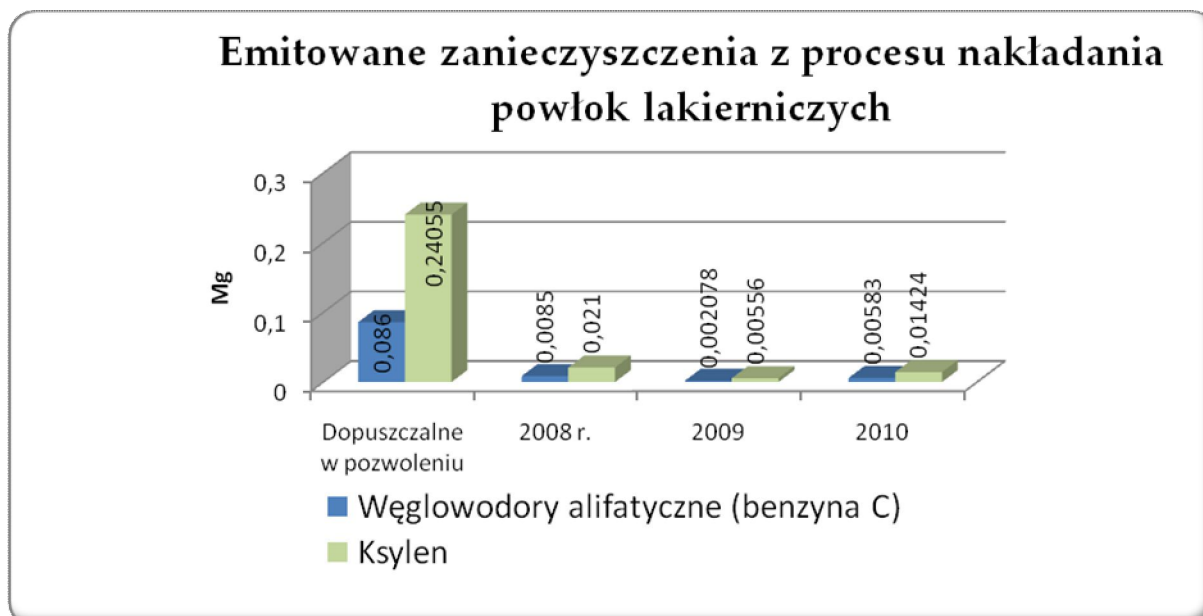
W Przedsiębiorstwie Budowy Dróg i Mostów Sp. z o.o. prowadzi się malowanie metodą natryskową wyłącznie na potrzeby własne. Malowane są pojazdy i maszyny robocze oraz tymczasowe znaki drogowe. Proces malowania wykonywany jest w Kierownictwie Sprzętowo – Transportowym (KST) przy ul. Kolejowej 28 w Mińsku Mazowieckim.

Ograniczanie emisji zanieczyszczeń do powietrza prowadzone jest poprzez zastępowanie farb konwencjonalnych farbami ekologicznymi – wodorozcieńczalnymi, które zawierają około 85 % mniej lotnych związków organicznych.

Tabela 11. Wyemitowane zanieczyszczenia z procesu malowania w latach 2007 – 2010.

Emitowane zanieczyszczenia z procesu nakładania powłok lakierniczych	Dopuszczalna wielkość emisji w Mg/rok	Emitowane zanieczyszczenia w Mg/rok		
		2008 r.	2009 r.	2010 r.
Węglowodory alifatyczne (benzyna C)	0,08600	0,0085	0,002078	0,00583
Ksylen	0,24055	0,021	0,00556	0,01424

Dane uzyskane na podstawie informacji o gospodarczym korzystaniu ze środowiska.



Komentarz:

W analizowanym roku 2010 zużyto 247,2 l farb, w porównaniu do roku 2009 (zużyto wtedy 64 kg farb) nastąpił znaczny wzrost zużycia farby. Spowodowane to było wzrostem ilości prac związanych malowaniem. W związku z tym w roku 2010 nastąpił wzrost emisji zanieczyszczeń z procesu nakładania powłok lakierniczych. Emisja mieści się w granicach dopuszczalnych w pozwoleniu.

Wprowadzone do powszechnego stosowania od 2004 r. farby „ekologiczne”- wodorozpuszczalne pozwoliły wyeliminować emisję lotnych związków organicznych takich jak (alkohol butylowy, octan etylu, toluen).

Obliczenia emisji zanieczyszczeń z procesu malowania prowadzi się poprzez ilość zużytych do malowania farb i obliczonego współczynnika emisyjnego.

Hałas

Źródłami emisji hałasu w Przedsiębiorstwie Budowy Dróg i Mostów Sp. z o.o. są przede wszystkim wykorzystywane przy budowie i remontach dróg środki transportu (samochody ciężarowe) i maszyny robocze, przy produkcji mas bitumicznych – wytwórnice mas bitumicznych (otaczarka), mas betonowych (węzeł betoniarski). Hałas emitowany jest także w trakcie prowadzenia napraw pojazdów i maszyn, spawania i malowania prowadzonych w Kierownictwie Sprzętowo – Transportowym przy ul. Kolejowej 28 w Mińsku Mazowieckim. Przepisy prawne zobowiązują przedsiębiorstwa do nie przekraczania maksymalnych poziomów hałasu 55 dB dla pory dziennej i 45 dB dla pory nocnej w obrębie zajmowanego terenu. Prowadzone na terenie KST przy ul. Kolejowej 28 w Mińsku Mazowieckim oraz na terenie baz produkcyjnych w Stanisławowie i Osiecku pomiary nie wykazały przekroczeń w emisji hałasu. Także na terenie bazy w Korszach oraz w Nowym Dworze Mazowieckim przeprowadzone analizy obliczeniowe emisji hałasu nie wykazały, iż działalność zakładu pogorszy klimat akustyczny.

Zabezpieczenie przed nadmierną emisją hałasu prowadzone jest poprzez regularnie powiększane tereny zielone na bazach produkcyjnych, skracanie czasu emisji – racjonalne planowanie wykonywanych działań oraz nadzorowanie stanu technicznego pojazdów i maszyn tak, aby podczas wykonywanych remontów i budowy dróg były jak najmniej uciążliwe dla mieszkańców.

Komentarz

W roku 2010 nie wykonywano pomiarów hałasu. Nie zanotowano do tej pory skarg na emitowany hałas na bazach produkcyjnych oraz w trakcie realizacji robót na budowach.

Wytwarzanie odpadów

Gospodarka odpadami w Przedsiębiorstwie Budowy Dróg i Mostów Sp. z o.o. prowadzona jest w oparciu o zatwierdzone programy i wydane decyzje administracyjne. Źródłem powstawania w PBDiM Sp. z o.o. odpadów jest przede wszystkim: produkcja mas bitumicznych i betonowych, konserwacja i naprawa pojazdów i maszyn, okresowe czyszczenie separatora, bieżąca praca zakładu (prace administracyjno – biurowe).

Zidentyfikowano następujące odpady niebezpieczne:

- Odpadowe oleje (smarowe i hydrauliczne),
- Zużyte lampy oświetleniowe zawierające rtęć,
- Zużyte czyściwo, rękawice ochronne, odzież robocza, sorbenty,
- Filtry paliwa,
- Filtry oleju,
- Opakowania zawierające pozostałości substancji niebezpiecznych,
- Mieszanka odpadów z piaskowników i z odwadniania oleju w separatorach,
- Zużyte lub nienadające się do użytkowania pojazdy,
- Lampy zawierające rtęć,
- Zużyte akumulatory kwasowe,
- Odpadowe płyny hamulcowe,
- Asphalt po ekstrakcji (po badaniach mas bitumicznych).

Wytwarzane są także odpady inne niż niebezpieczne takie jak:

- Zużyte filtry powietrza,
- Metale żelazne i nieżelazne,
- Tworzywa sztuczne,

- Opakowania po napojach (z tworzyw i szklane),
- Makulatura i opakowania papierowe,
- Odpady pospawalnicze,
- Odpady destruktu beton, asfalt,
- Odpady urządzeń elektronicznych i sprzętu elektronicznego,
- Odpady metali z rozbiórek obiektów drogowych.

Odpady z remontów, budowy obiektów drogowych (destrukta asfaltowy i betonowy) poddawany jest w Przedsiębiorstwie Budowy Dróg i Mostów Sp. z o.o. odzyskowi poprzez kruszenia a następnie wykorzystywany przy budowie i remontach dróg.

Wdrażane systematycznie procedury selektywnego zbierania wytwarzanych odpadów, pozwoliły uzyskać efekt zmniejszenia ilości odpadów niesegregowanych (komunalnych) na rzecz odpadów poddawanych odzyskowi np. makulatura, złom, przetworzone oleje.

Tabela 12. Ilość wytworzonych i poddanych odzyskowi odpadów w roku 2010

	Oddział Robót Drogowych w Stanisławowie		Oddział Robót Drogowych w Osiecku		Oddział Robót Drogowych w Lublinie		Kierownictwo Sprzętowo Transportowe		Siedziba PBDiM Sp. z o.o. – ul. Kolejowa 28 w Mińsku Mazowieckim	
	[Mg]		[Mg]		[Mg]		[Mg]		[Mg]	
	2009	2010	2009	2010	2009	2010	2009	2010	2009	2010
Wytworzone odpady niebezpieczne	1,8496	5,828	1,577	0,731	0,524	0,617	36,183	50,7851	0,232	0,1964
Określone w pozwoleniu	33,45	20,07	17,41		4,26		141,3	138,3	2,0	
Wytworzone odpady inne jak niebezpieczne	10,73205	2,2073	15,055	0,437	1,3124	0,475	9,461	23,017	1,12953	0,16979
Określone w pozwoleniu	92558,45	12239,55	65012,64		25,821		67,005	64,505	4,200	
Odzysk magazynowanych odpadów gruzu betonowego i kory asfaltowej *	8360	8823	5000,0	4000	Nie dotyczy					
Określone w pozwoleniu	40.000		15.000,0		Nie dotyczy					

Dane opracowane na podstawie kart odpadów oraz wielkości określonych w pozwoleniach dla poszczególnych lokalizacji.

Komentarz

* Odpady pochodzące z rozbiórki obiektów drogowych (gruz betonowy, sfrezowana kora asfaltowa) poddawane są odzyskowi przez kruszenie i segregowane na poszczególne frakcje. Elementy zbrojeniowe takie jak np. pręty przekazywane są do „skupu metali”, natomiast kruszywo wykorzystywane jest, jako podbudowa na dolne warstwy drogi lub jako materiał na pobocza.

W Nowym Dworze Mazowieckim i Korszach ilość wytworzonych odpadów nie zobowiązuje do wydania decyzji administracyjnej. Wytwarzane odpady przekazywane są zgodnie z podpisanymi umowami z firmami odbierającymi odpady.

Określone w pozwoleniach na wytworzenie odpadów ilości dla poszczególnych grup (wymienionych na stronie 28 i 29) i lokalizacji nie zostały przekroczone.

Tabela 13. Wskaźniki wytworzenia odpadów na produkcję 1 kg masy bitumicznej, masy betonowej oraz w przeliczeniu na jednego pracownika KST i Biura w Mińsku Mazowieckim.

lata	ORD Stanisławów		ORD Osieck		ORD Lublin		KST		Budynek biurowy	
	2009	2010	2009	2010	2009	2010	2009 (35 os)	2010 (35 os)	2009 (37 os)	2010 (38 os)
Odpady niebezpieczne w przeliczeniu na 1 kg masy bitumicznej/ lub liczę pracowników (KST i biuro)	0,007	0,023	0,011	0,005	0,0079	0,0090	1033,8	1451	6,27	5,17
Odpady niebezpieczne w przeliczeniu na 1 kg masy betonowej	0,03	0,096	0,048	0,023	-	-	-	-	-	-
Odpady inne jak niebezpieczne w przeliczeniu na 1 kg masy bitumicznej/ lub liczę pracowników (KST i biuro)	0,041	0,009	0,101	0,003	0,0197	0,0069	0,27	0,658	0,031	0,004
Odpady inne jak niebezpieczne w przeliczeniu na 1 kg masy bitumicznej	0,175	0,036	0,46	0,014	-	-	-	-	-	-
Odzysk magazynowanych odpadów gruzu betonowego i kory asfaltowej w przeliczeniu na 1 kg masy bitumicznej	32,214	34,389	33,621	27,995	-	-	-	-	-	-
Odzysk magazynowanych odpadów gruzu betonowego i kory asfaltowej w przeliczeniu na 1 kg masy betonowej	136,664	145,89	152,825	127,251	-	-	-	-	-	-

* Do obliczeń w ORD Stanisławów i ORD Osieck przyjęto procentowy udział czasu pracy wytwórni mas bitumicznych i węzła betoniarskiego w stosunku do czasu pracy oddziału jako całości.

Komentarz:

Przedsiębiorstwo Budowy Dróg i Mostów produkuje masy betonowe wyłącznie w ORD Stanisławów oraz ORD Osieck. Dla zestawienia przyjęto średni czas produkcji betonów na poziomie 22 Mg/h w Osiecku oraz 33 Mg/h w Stanisławowie. Produkcja mas bitumicznych została przyjęta na poziomie 100 Mg/h w Osiecku i 140 Mg/h w Stanisławowie. Czas pracy obu oddziałów został ujęty procentowo z podziałem na węzeł betoniarski oraz Wytwórnę Mas Bitumicznych. Wytworzone odpady przyjęto w rozkładzie procentowym na czas produkcji masy betonowej i masy bitumicznej, ten stan wynika z faktu iż niektóre urządzenia wytwarzające odpady pracują w obu maszynach.

Dla KST oraz budynku biurowego przyjęto przelicznik na ilość osób pracujących w tych jednostkach organizacyjnych

Gospodarka wodno-ściekowa

Przedsiębiorstwo Budowy Dróg i Mostów Sp. z o.o. zaopatrywane jest w wodę zarówno z własnych ujęć wody podziemnej jak i z sieci wodociągów miejskich. Wyjątek stanowi ORD Osieck, który posiada wodę wyłącznie z ujęcia własnego.

W ORD Stanisławów i Osieck zrzut wód opadowych odbywa się do rowów melioracyjnych, zaś w KST i ORD Lublin do kanalizacji miejskiej. W każdym przypadku wody opadowe zostają podczyszczane w separatorach substancji ropopochodnych, których stan jest okresowo sprawdzany zgodnie ze stosownymi instrukcjami.

Pobór wód i odprowadzanie wód opadowych prowadzone jest na podstawie posiadanych decyzji pozwalających na prowadzenie tego typu działań. Wody opadowe w Korszach kierowane są do podczyszczalni ścieków znajdującej się na terenie zakładu. W Nowym Dworze Mazowieckim wody opadowe odbiera sieć dzierżawcy.

Ścieki socjalne w oddziałach robót gromadzone są w szczelnych bezodpływowych zbiornikach, a następnie wywożone wyłącznie przez uprawnione firmy. Ścieki z budynków przy ul. Kolejowej 28 w Mińsku Mazowieckim odprowadzane są do kanalizacyjnej miejskiej i są one na bieżąco kontrolowane.

Dostawcą wody i odbiorcą ścieków w Wytwórni Mas Bitumicznych w Nowym Dworze Mazowieckim jest dzierżawca terenu.

W roku 2010 PWiK Sp. z o. o. nie przeprowadziło kontroli jakości odprowadzanych ścieków do kanalizacji miejskiej. Taki stan może oznaczać, iż PWiK Sp z o. o. ma duże zaufanie do skuteczności systemu zarządzania środowiskowego wewnątrz naszej firmy.

Tabela 14. Zużycie wody w latach 2007 – 2010

Jednostka PBDiM Sp. z o.o.	Zużycie w roku 2010 [m ³]	Zużycie w roku 2009 [m ³]	Zużycie w roku 2008 [m ³]	Zużycie w roku 2007 [m ³]
Oddział Robót Drogowych w Osiecku	1786	2087	1735	1013
Oddział Robót Drogowych w Stanisławowie	2369	3960	1933	1617
Oddział Robót Drogowych w Lublinie	806	677	1062	742
Siedziba PBDiM Sp. z o.o. – ul. Kolejowa 28 w Mińsku Mazowieckim + Kierownictwo Sprzętowo Transportowe	2486	1439	1102	1143
Oddział Warmińsko-Mazurski	793	683	420	210
Oddział Robót Drogowych w Nowym Dworze Mazowieckim	2038	804	964	512
Oddział Robót Drogowych w Przasnyszu	316	-	-	-
Razem	10278	9650	7216	5237

Komentarz:

W roku 2010 udało się znacznie ograniczyć zużycie wody w oddziałach w Osiecku i Stanisławowie. Dokonano tego wprowadzając zamknięte obiegi wody, a także wymuszono oszczędność wody na budowach, na których było to możliwe. W roku 2010 nastąpił znaczny wzrost zużycia wody w Oddziale Robót Drogowych w Nowym Dworze Mazowieckim. Wzrost zużycia wody w KST nastąpił w skutek awarii. Po raz pierwszy ujęto w zestawieniu ORD Przasnysz.

Gleba

Przedsiębiorstwo Budowy Dróg i Mostów Sp. z o.o. posiada zgłoszone właściwym organom stacje paliw, które wykorzystywane są wyłącznie do użytku własnego.

Tabela 16. Wykaz zbiorników paliw PBDiM Sp. z o.o.

Lokalizacja zbiorników	Pojemność zbiornika/ów w [m ³] i jego przeznaczenie	Rodzaj zbiornika/ów, stan	Monitoring
ORD Osieck – ul. Kolejowa 1 Osieck	3 zbiorniki o poj. 20 m ³ każdy – stacja paliw, 1 zbiornik o poj. 20 i 50 m ³ – na olej opałowy dla potrzeb wytwórni mas bitumicznych.	Stalowe zbiorniki podziemne jednopłaszczkowe zabezpieczone przed korozją.	Ciągły poprzez prowadzone pomiary. Okresowo wykonuje się próby szczelności.
ORD Stanisławów – ul. Polna 57 Stanisławów	1 zbiornik o poj. 10 m ³ i 1 o poj. 20 m ³ – stacja paliw, 1 zbiornik o poj. 50 m ³ – na olej opałowy dla potrzeb wytwórni mas bitumicznych.	1 zbiornik o poj. = 20 m ³ stalowy podziemny dwupłaszczkowy, pozostałe podziemne jednopłaszczkowe zabezpieczone przed korozją.	W przypadku zbiornika dwupłaszczkowego monitoring komputerowy z powiadomieniem o wycieku. Ciągły poprzez prowadzone pomiary. Okresowo wykonuje się próby szczelności.
ORD Lublin – ul. Mełgiewska 38 B Lublin	1 zbiornik o poj. 30 m ³ – na olej opałowy dla potrzeb wytwórni mas bitumicznych.	Stalowy naziemny dwupłaszczkowy.	Ciągły poprzez system monitoringu i powiadomienia o wycieku.
Kierownictwo Sprzętowo – Transportowe ul. Kolejowa 28 Mińsk Mazowiecki	2 zbiorniki o poj. 20 m ³ ,	2 zbiorniki o poj. = 20 m ³ – stalowe podziemne dwupłaszczkowe, 1 zbiornik o V = 10 m ³ – <i>podziemny jednopłaszczkowy stalowy (wyłączony z eksploatacji).</i>	Ciągły poprzez komputerowy system monitoringu i powiadomienia o wycieku.
Kierownictwo Sprzętowo – Transportowe ul. Kolejowa 28 Mińsk Mazowiecki	4 zbiorniki o poj. 2 m ³ każdy dla potrzeb kotłowni olejowej.	Jednopłaszczkowe wykonane z polipropylenu o wysokiej gęstości ustawione w szczelnej wannie w kotłowni.	Ciągły poprzez prowadzone pomiary i oględziny .
Wytwórnia Korsze, powiat kętrzyński	1 zbiornik o poj. 40 m ³ – na olej opałowy dla potrzeb wytwórni mas bitumicznych.	Stalowy naziemny dwupłaszczkowy.	Ciągły poprzez system monitoringu i powiadomienia o wycieku.
Wytwórnia Nowy Dwór Mazowiecki ul. Przemysłowa 1	1 zbiornik o poj. 40 m ³ – na olej opałowy dla potrzeb wytwórni mas bitumicznych.	Stalowy naziemny dwupłaszczkowy.	Ciągły poprzez system monitoringu i powiadomienia o wycieku

Na początku 2006 roku wdrożono zadania mające na celu zastąpienie zbiorników jednopłaszczkowych na zbiorniki dwupłaszczkowe z ciągłym monitoringiem i powiadomieniem o wycieku. Wszelkie prace naprawcze i konserwacyjne pojazdów, maszyn a także magazynowanie preparatów i substancji niebezpiecznych prowadzone jest w sposób możliwie maksymalny pozwalający ochronić glebę i ekosystemy wodne przed zanieczyszczeniem. W magazynach substancji niebezpiecznych i odpadów stasowane są tace i wanny ochronne, drogi i parkingi wykonano ze szczelnej nawierzchni bitumicznej a odprowadzane z nich wody opadowe podczyszczane są w separatorach. Wdrożono procedury i środki zapobiegawcze w razie stwierdzenia wycieku substancji niebezpiecznej.

Załoga Przedsiębiorstwa Budowy Dróg i Mostów Sp. z o.o. wykonuje okresowe ćwiczenia postępowania w razie wystąpienia sytuacji awaryjnej np. wycieku paliw.

VIII. Zgodność z prawem

Procesy produkcyjne oraz prowadzone działania przez Przedsiębiorstwo Budowy Dróg i Mostów Sp. z o.o. wykonywane są z uwzględnieniem wszystkich obowiązujących wymagań prawnych ochrony środowiska. Przedsiębiorstwo Budowy Dróg i Mostów Sp. z o.o. prowadzi swoją działalność zgodnie z obowiązującymi w Polsce i Wspólnocie Europejskiej przepisami prawa. Ustalona została procedura okresowej oceny spełniania wymagań prawnych oraz określono kryteria operacyjne działalności PBDiM Sp. z o.o.

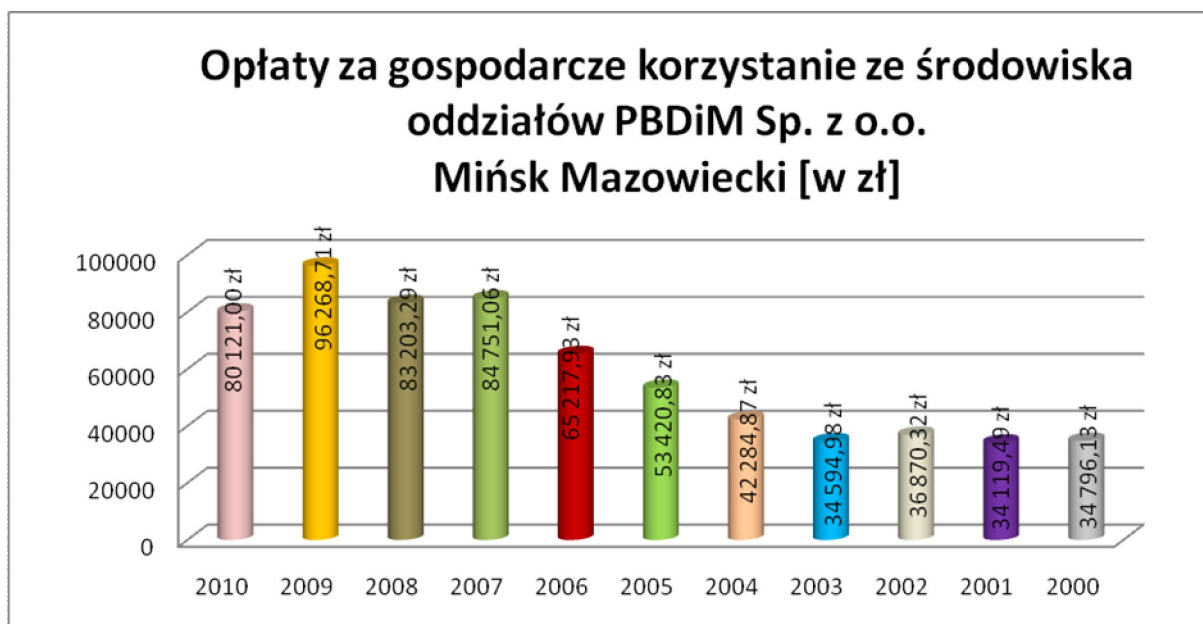
Przedsiębiorstwo Budowy Dróg i Mostów Sp. z o.o. posiada decyzje administracyjne wydane na podstawie wymagań związanych z ustawą – prawo ochrony środowiska pozwalające na:

- Emisję zanieczyszczeń do powietrza,
- Odprowadzanie zanieczyszczonych wód opadowych,
- Pobór wód podziemnych,
- Wytwarzanie i czasowe magazynowanie odpadów
- Odzysk i transport odpadów gruzu i kory asfaltowej.
- Rozpoznawanie, poszukiwanie złóż oraz na wydobywanie kruszyw naturalnych,

Odbiór odpadów i ścieków wykonywany jest wyłącznie przez firmy posiadające stosowne uprawnienia, transport prowadzony jest zgodnie z wymaganiami ADR, magazynowanie substancji niebezpiecznych i opadów prowadzone jest w sposób zapewniający bezpieczeństwo ekosystemów wodnych i gruntowych. Materiały kamienne takie jak kruszywa, piaski, itd. zakupywane są wyłącznie od dostawcy spełniającego wymagania prawa geologicznego i górniczego, zaś dostawcy usług i dzierżawcy zobowiązani są do spełniania przyjętych w Przedsiębiorstwie Budowy Dróg i Mostów Sp. z o.o. zasad ochrony środowiska.

Przedsiębiorstwo Budowy Dróg i Mostów Sp. z o.o. systematycznie wnosi opłaty z tytułu korzystania ze środowiska.

Wnoszone opłaty z tytułu korzystania ze środowiska



Komentarz

Spadek wnoszonych opłata za gospodarcze korzystanie ze środowiska w roku 2010 w stosunku do roku 2009 wynika głównie z omyłki w obliczeniach do marszałka województwa warmińsko-mazurskiego. Firma dwa razy w roku wnosi opłaty, a ich wielkość uzależniona jest od wielkości produkcji. W roku 2010 produkcja była nieznacznie niższa niż rok wcześniej, a opłaty w pozostałych województwach kształtowały się na podobnym poziomie.

IX. Dane adresowe i telefoniczne

Przedsiębiorstwo Budowy Dróg i Mostów Sp. z o.o.:

Siedziba firmy

ul. Kolejowa 28, 05 – 300 Mińsk Mazowiecki

Sekretariat

tel. (0-25) 758-42-26 ,e-mail: pbdim@pbdim.com.pl

fax (0-25) 758-28-59

Zarząd Przedsiębiorstwa Budowy Dróg i Mostów Sp. z o.o.

Dyrektor PBDiM Sp. z o.o.

tel. (0-25) 758-42-26 e-mail: j.drozd@pbdim.com.pl

Z-ca Dyrektora ds. finansowych

tel. (0-25) 758-42-26 e-mail: finanse@pbdim.com.pl

Dyrektor Oddziału Budowy Autostrad

tel. (0-25) 758-42-26 e-mail: o.wschodni@pbdim.com.pl

fax (0-25) 758-28-59

Następne wydanie deklaracji Środowiskowej ISO 14001/EMAS zostanie opublikowane w lipcu 2012 roku.

Jeżeli są Państwo zainteresowani dalszymi egzemplarzami Deklaracji Środowiskowej, lub mają pytania w sprawach związanych z niniejszą deklaracją prosimy kontaktować się z:

Dział ds. Systemów Zarządzania
Przedsiębiorstwo Budowy Dróg i Mostów Sp. z o.o.
ul. Kolejowa 28

05 – 300 Mińsk Mazowiecki

tel. (25) 758 – 42 – 26

fax (25) 758 – 28 – 59

e-mail: zarzadzanie@pbdim.com.pl