



*PRZEDSIĘBIORSTWO  
BUDOWY DRÓG i MOSTÓW  
Sp. z o.o.  
ul. Kolejowa 28  
05 – 300 Mińsk Mazowiecki*

## DEKLARACJA ŚRODOWISKOWA

Wydanie I  
Czerwiec 2010

Zatwierdzone do zweryfikowania i udostępniania zainteresowanym osobom

**JANUSZ DRÓZDŹ**

*Dyrektor Przedsiębiorstwa Budowy Dróg i Mostów Sp. z o.o.*

### **OŚWIADCZENIE WERYFIKATORA ŚRODOWISKOWEGO W SPRAWIE CZYNNOŚCI WERYFIKACYJNYCH I WALIDACYJNYCH**

Tuv Nord Polska Sp. z o.o. o numerze rejestracji weryfikatora środowiskowego EMAS PL-V-0001

Akredytowany w odniesieniu do zakresu 42.11 oświadcza, że przeprowadził weryfikację, czy cała organizacja, o których mowa uaktualnionej deklaracji środowiskowej o numerze rejestracji PL 2.14-001-4

spełnia wszystkie wymogi rozporządzenia Parlamentu Europejskiego i Rady (WE) nr 1221/2009 z dnia 25 listopada 2009 r. dotyczące dobrowolnego udziału organizacji w systemie ek zarządzania i audytu we Wspólnocie (EMAS).

Podpisując niniejszą deklarację oświadczam, że:

- weryfikacja i walidacja zostały przeprowadzone w pełnej zgodności z wymogami rozporządzenia (WE) nr 1221/2009,
- wyniki weryfikacji i walidacji potwierdzają, że nie ma dowodów na brak zgodności z mającymi zastosowanie wymaganiami prawnymi dotyczącymi środowiska,
- dane i informacje zawarte w zaktualizowanej deklaracji środowiskowej dają rzetelny, wiarygodny i prawdziwy obraz całej działalności organizacji w zakresie podanym w deklaracji środowiskowej.

Niniejszy dokument nie jest równoważny z rejestracją w EMAS. Rejestracja w EMAS może być dokonana wyłącznie przez organ właściwy na mocy rozporządzenia (WE) nr 1221/2009.

Niniejszego dokumentu nie należy wykorzystywać jako oddzielnej informacji udostępnianej do wiadomości publicznej.

Sporządzono w Mińsku Mazowieckim dnia 19.07.2010 r.





## Przedsiębiorstwo Budowy Dróg i Mostów Sp. z o.o.

### ZAKRES DZIAŁALNOŚCI:

- budowa dróg, ulic, mostów i lotnisk
- modernizacja i remonty istniejących obiektów drogowych i mostowych
- produkcja i sprzedaż mas bitumicznych i betonowych
- kompleksowe badania laboratoryjne w zakresie budownictwa drogowego i mostowego

Data założenia 1921 rok

#### ADRES:

05-300 Mińsk Mazowiecki  
ul. Kolejowa 28

#### KONTAKT

Tel. 025 758 42 26

Fax: 025 758 28 59

[www.pbdim.com.pl](http://www.pbdim.com.pl)

e-mail: [pbdim@pbdim.com.pl](mailto:pbdim@pbdim.com.pl)

REGON: 710251913

NIP: 822-00-10-022

XXI Wydz. Gospodarczy dla M.St. Warszawy

KRS nr: 0000040838

## Spis treści:

- I. Opis przedsiębiorstwa
- II. Opis działalności
- III. System zarządzania środowiskiem i Polityka przedsiębiorstwa
- IV. Aspekty środowiskowe
- V. Cele i zadania środowiskowe na rok 2010
- VI. Realizacja celów środowiskowych w roku 2009
- VII. Zestawienie danych korzystania ze środowiska
- VIII. Zgodność z prawem
- IX. Dane adresowe i telefoniczne



## *I. Opis przedsiębiorstwa*

Przedsiębiorstwo Budowy Dróg i Mostów Sp. z o.o. w Mińsku Mazowieckim to firma o ponad osiemdziesięcioletniej tradycji i doświadczeniu w budowie, modernizacji i utrzymaniu dróg kołowych i mostów. W tym czasie przedsiębiorstwo przechodziło wiele przekształceń i reorganizacji.

Założony w 1921 roku Powiatowy Zarząd Drogowy, którego głównym zadaniem było utrzymywanie i konserwacja dróg, w roku 1951 został zastąpiony przez Rejon Eksploatacji Dróg Publicznych działający do końca marca 1968 roku. W tym czasie przedsiębiorstwo zajmowało się głównie budową i utrzymaniem dróg na terenie powiatu Mińska Mazowieckiego.

Zgodnie z Zarządzeniem Ministra Komunikacji z dnia 1 kwietnia 1968 roku na bazie istniejącego Rejonu Eksploatacji Dróg Publicznych został utworzony Rejon Budowy Dróg i Mostów, co spowodowało zwiększenie dotychczasowych obowiązków, do których od tego momentu zaczęła należeć również budowa i modernizacja dróg na terenie DODP w Warszawie. W tym czasie przedsiębiorstwo wybudowało wiele głównych dróg wychodzących ze stolicy, między innymi:

- Warszawa – Lublin,
- Warszawa – Terespol,
- Warszawa – Białystok,
- Warszawa – Katowice,
- Warszawa – Kraków.

Przypadająca na dzień 1 sierpnia 1981 roku reorganizacja przedsiębiorstwa działającego teraz pod nazwą Rejon Dróg Publicznych spowodowała zwiększenie zakresu zadań o roboty utrzymania oraz zarządzania siecią dróg wojewódzkich.

W następstwie rozdzielenia wykonawstwa od zarządzania z dniem 1 stycznia 1992 roku rozpoczęło działalność Przedsiębiorstwo Budowy Dróg i Mostów.

W dniu 1 stycznia 1994 roku w wyniku przejęcia majątku po przedsiębiorstwie państwowym rozpoczęła działalność spółka prawa handlowego pod nazwą:

*PRZEDSIĘBIORSTWO BUDOWY DRÓG I MOSTÓW Spółka z o.o.*

– Więcej informacji dotyczących przedsiębiorstwa oraz dane kontaktowe są dostępne na stronie internetowej pod adresem [www.pbdim.com.pl](http://www.pbdim.com.pl).

– Przedsiębiorstwem Budowy Dróg i Mostów Sp. z o.o. kieruje zarząd w składzie:

Dyrektor	– Janusz Drózdź
Zastępca Dyrektora ds. finansowych	– Ewa Werengowska
Dyrektor Oddziału Budowy Autostrad	– Janusz Parol

W roku 2009 Przedsiębiorstwo Budowy Dróg i Mostów Sp. z o.o.:

- Wyprodukowało 525 330,5 Mg mieszanki mineralno-asfaltowej,
- Wyprodukowało 9 003 m<sup>3</sup> betonów,
- Uzyskało certyfikat PN-EN ISO/IEC 27001:2007 – Zarządzanie Bezpieczeństwem Informacji,
- Rozszerzyło zakres akredytacji laboratorium,
- Wykonywało roboty na 258 kontraktach,
- Zatrudniało średnio 508 pracowników (w przeliczeniu na pełne etaty),
- Rozpoczęło budowę obwodnicy Mińska Mazowieckiego na parametrach autostrady w ciągu drogi krajowej nr 2 na odcinku Choszczówka - węzeł Ryczołek od km 520+400 do km 541+249 – jako lider konsorcjum (wartość kontraktu - 567 mln zł),
- Rozpoczęło prace przy rozbudowie drogi krajowej nr 8 do parametrów drogi ekspresowej na odcinku Piotrków Trybunalski - Rawa Mazowiecka – jako członek konsorcjum (wartość kontraktu – 1,72 mln zł),
- Wygrało jako członek konsorcjum budowę wraz z projektem II linii metra w Warszawie (wartość kontraktu 4,1 mld zł),

W 2006 roku Przedsiębiorstwo Budowy Dróg i Mostów Sp. z o.o. uzyskało certyfikat systemu zarządzania BHP PN-N 18001 oraz utworzyło dwa nowe oddziały produkcyjne. W roku kolejnym przedsiębiorstwo uzyskało certyfikat Wspólnotowego Systemu Ekozarządzania i Audytu (EMAS) oraz certyfikat AQAP 2120:2006. Rozpoczęte zostały działania zmierzające ku otrzymaniu Certyfikatu Zakładowej Kontroli Produkcji, który ostatecznie został uzyskany w 2008 roku.

Obecnie w Przedsiębiorstwie Budowy Dróg i Mostów Sp. z o.o. obowiązuje zintegrowany system zarządzania obejmujący wymagania:

- PN-EN ISO 9001:2008,
- PN-EN ISO 14001:2004,
- PN-N 18001:2004,
- PN-EN ISO/IEC 27001:2007
- Rozporządzenie EMAS,
- ISO/IEC 17025:2005,
- Zakładowej Kontroli Produkcji mas bitumicznych,

Pod koniec roku 2008 spółka podjęła kroki w celu wdrożenia systemu bezpieczeństwa informacji wg normy PN-EN ISO/IEC 27001:2007. Wdrożenie systemu bezpieczeństwa informacji nastąpiło ostatecznie w roku 2009, czego potwierdzeniem jest certyfikat wydany przez jednostkę certyfikującą TUV Nord Polska.

W listopadzie roku 2009 Spółka zakupiła od Skarbu Państwa udziały Przedsiębiorstwa Robót Drogowo-Mostowych w Przasnyszu, tworząc w to miejsce nowy oddział ORD Przasnysz (lokalizacja nie ujęta w zestawieniu). Powstał także nowy oddział Robót Mostowych, oraz Oddział Robót Drogowych w Tomaszowie Mazowieckim (na potrzeby rozbudowy drogi krajowej nr 8 do parametrów drogi ekspresowej na odcinku Piotrków Trybunalski - Rawa Mazowiecka). Przedsiębiorstwo Budowy Dróg i Mostów Sp. z o.o. uruchomiło także na swoje potrzeby kopalnie w miejscowości Góry. W roku 2010 planowane jest uruchomienie kolejnych kopalń kruszywa naturalnego.





Od początku istnienia Przedsiębiorstwa Budowy Dróg i Mostów Sp. z o.o. zagadnienia ochrony środowiska były traktowane na równi ze strategią rozwoju firmy. Wdrażane były wymagania prawne pozwalające na emitowanie zanieczyszczeń do powietrza, pobór wód z ujęć własnych, wytwarzanie odpadów, systematycznie modernizowano park maszynowy i transportowy oraz zakupywano i uruchamiano nowoczesne wytwórnie mas bitumicznych.

Firma posiada Recyklery WR 2500 S i WR 2000, dzięki którym możliwe jest wykonywanie remontów nawierzchni metodą recyklingu na zimno. Technologia ta pozwala na minimalizację kosztów związanych z modernizacją, maksymalne wykorzystanie materiałów miejscowych, a tym samym bezodpadową i nieuciążliwą dla środowiska przebudowę konstrukcji nawierzchni.

Zgodnie z przyjętą Polityką firmy Przedsiębiorstwo Budowy Dróg i Mostów Sp. z o.o. buduje polską grupę kapitałową skupiającą firmy z branży drogowej. Najwcześniej, bo już w 2000 roku PBDiM Sp. z o.o. połączyło się kapitałowo z Przedsiębiorstwem Robót Drogowych „Dromos” Sp. z o.o. w Woli Rębkowskiej. W 2002 roku nastąpiło połączenie z Przedsiębiorstwem Robót Drogowych „Regionalne Drogi Podlaskie” Sp. z o.o. w Siedlcach, wraz z PBI „Melbud” Sp. z o.o. w Siedlcach oraz Przedsiębiorstwem Budowy i Utrzymania Dróg Sp. z o.o. w Ostrowi Mazowieckiej, a także z Przedsiębiorstwem Budowy Dróg „Bitum” Sp. z o.o. w Zambrowie.

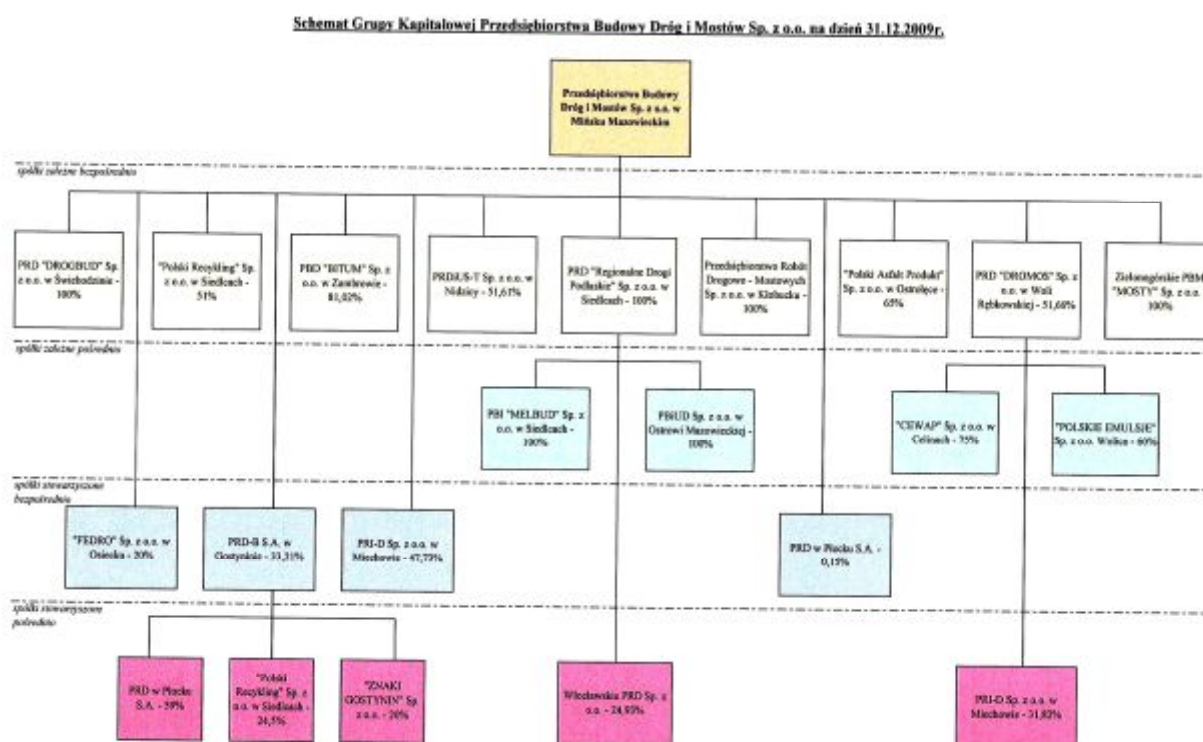
W roku 2003 zostało utworzone Lubelskie Przedsiębiorstwo Drogowe Sp. z o.o. w Lublinie. Prawdziwy rozkwit Grupy Kapitałowej przypada na rok 2004, kiedy to powstała Spółka w Miechowie – „Przedsiębiorstwo Robót Inżynieryjno-Drogowych” Sp. z o.o., w Nidzicy – „Przedsiębiorstwo Robót Drogowych i Usług Sprzętowo-Transportowych” Sp. z o.o., w Siedlcach – „Polski Recykling” Sp. z o.o., w Ostrołęce – „Polski Asfalt Produkt” Sp. z o.o. Spółką stowarzyszoną z PBDiM Sp. z o.o. stało się Przedsiębiorstwo Robót Drogowo-Budowlanych S.A. w Gostyninie wraz z spółkami „córkami”: Przedsiębiorstwem Robót Drogowych w Płocku S.A. oraz ZNAKAMI Gostynin Sp. z o.o. w Gostyninie.

W roku 2005 Grupa Kapitałowa nabyła udziały w „Cewap” Sp. z o.o. w Celinach, „Włocławskim Przedsiębiorstwie Robót Drogowych” Sp. z o.o. we Włocławku i Przedsiębiorstwie Robót Drogowych „DROGBUD” Sp. z o.o. w Świebodzinie. W roku 2006

do Grupy dołączyło Zielonogórskie Przedsiębiorstwo Budowy Mostów „MOSTY” Sp. z o.o., POLSKIE EMULSJE Sp. z o.o. w Wolicy.

W roku 2007 roku Przedsiębiorstwo Budowy Dróg i Mostów sp. z o.o. stało się właścicielem Przedsiębiorstwa Robót Drogowo - Mostowych Sp. z o.o. w Kłobucku. W roku 2008 i 2009 nie miało miejsca rozszerzenie Grupy Kapitałowej o kolejne firmy. W roku 2009 Grupa Kapitałowa nie została powiększona.

### Schemat grupy kapitałowej PBDiM Sp. z o.o.



## II. Opis działalności

Przedsiębiorstwo Budowy Dróg i Mostów Sp. z o.o. to firma usługowo – produkcyjna, której podstawowa działalność to budowa i remont dróg kołowych oraz produkcja mas bitumicznych i betonów. Budowa dróg jest ściśle oparta na wymaganiach klienta określonych w dokumentacji technicznej i projektowej. Dokumentacje te określają i precyzują dokładnie technologię budowy: przebieg drogi i jej szerokość, rodzaj materiałów,

jaki ma być wykorzystany w realizacji inwestycji, grubość poszczególnych warstw, zadrzewienie, oznakowanie, itd.

Produkowane masy bitumiczne wykorzystywane są do wykonywania warstw nośnych dróg kołowych, ciągów pieszych, parkingów, nawierzchni boisk, lotnisk i składają się z:

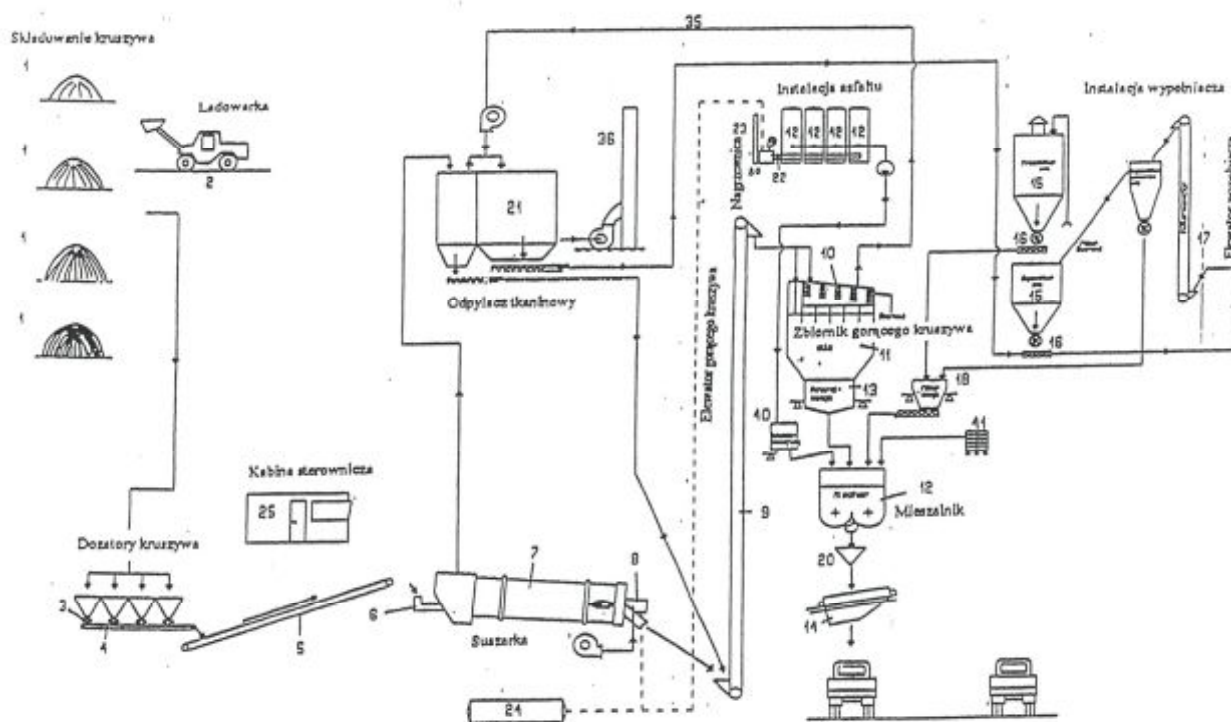
- asfaltu,
- kruszywa,
- wypełniaczy (mączka wapienna, pyły),
- w zależności od rodzaju mieszanki – środki modyfikujące i adhezyjne (np. celuloza).

Produkcja mieszanki odbywa się w wytwórniach (otaczarkach), w których niezbędne do produkcji są media – energia elektryczna oraz olej opałowy lub gaz.

Przed przystąpieniem do suszenia kruszyw następuje nagrzewanie asfaltu w zbiornikach. Źródłem ciepła potrzebnego do nagrzania asfaltu jest nagrzewnica z palnikiem (w zależności od wersji otaczarki) na olej opałowy lub grzałka elektryczna. Ze składowiska dostarczane jest ładowarką kruszywo do dozatora, skąd dalej podawane jest transporterami taśmowymi do zasobnika, a następnie kierowane jest do obrotowego bębna suszarki. Suszenie kruszywa odbywa się przy pomocy gorących spalin powstających ze spalania oleju opałowego lub gazu. Zanieczyszczenia z suszarki i otaczarki oczyszczane są w instalacji odpylającej. Pyły wytrącone w instalacji odpylającej kierowane są w sposób ciągły do zbiornika magazynowego, skąd okresowo w zależności od rodzaju produkowanej masy są dodawane jako wypełniacz. Po osuszeniu w suszarce kruszywo kierowane jest do sortownika gdzie jest segregowane na poszczególne frakcje, a dalej dozowane do mieszalnika otaczarki. W otaczarce następuje dokładne wymieszanie kruszywa z wypełniaczami i asfaltem. Gotowa masa kierowana jest do zasobnika masy gotowej skąd podawana jest na skrzynie ładunkową samochodów ciężarowych.



Rysunek. 1 Schemat instalacji do produkcji mas bitumicznych



Rysunek. 2 Schemat produkcji mieszanek mineralno-asfaltowych

- |  |   |  |  |
|--|---|--|--|
| 1. hałdy kruszywa                          | 11. zbiornik gorącego kruszywa                | 18. waga dla wypełniacza i pyłów       | 25. kabina sterownicza                           |
| 2. transport kruszywa                      | 12. mieszalnik                                | 19. zbiorniki gotowej masy             | 35. podawanie odsysanego powietrza i pary wodnej |
| 3. dozowanie kruszywa                      | 13. waga                                      | 20. pojazdy transportujące gotową masę | 36. komin otaczarki                              |
| 4. przenośnik zbiorczy                     | 14. wózek transportujący                      | 21. odpylacz tkaninowy                 | 40. dozownik asfaltu                             |
| 5. przenośnik podający urządzenia podające | 15. zbiorniki składowania wypełniacza i pyłów | 22. pompa olejowa                      | 41. dozownik dodatków do mieszalnika             |
| 6. urządzenie podające                     | 16. przenośnik ślimakowy                      | 23. nagrzewnica                        | 42. zbiorniki asfaltu                            |
| 7. suszarka                                | 17. elewator wypełniacza                      | 24. zbiornik oleju                     |  |
| 8. palnik olejowy/gazowy                   |   |  |  |
| 9. elewator kruszywa                       |   |  |  |
| 10. mieszalnik                             |   |  |  |

## Produkcja betonów

Przedsiębiorstwo Budowy Dróg i Mostów Sp. z o.o. produkuje także betony służące głównie jako podbudowy. Podstawowymi składnikami betonów jest cement, pospółka (piasek), kruszywo oraz woda. Niezbędna do produkcji betonów jest także energia elektryczna. Ze składowiska pospółka, kruszywo dostarczane jest ładowarką do dozatorów, skąd podawane jest obudowanymi transporterami taśmowymi do zasobnika. Następnie pospółka, kruszywo zadawane jest w odpowiedniej porcji (zgodnie z receptą) z cementem i wodą do mieszalnika betoniarki. Cement dozowany jest bezpośrednio ze zbiorników magazynowych wyposażonych w filtry tkaninowe.

## *III. System zarządzania środowiskiem i Polityka przedsiębiorstwa*

Przedsiębiorstwo Budowy Dróg i Mostów Sp. z o. o. posiada certyfikowany system zarządzania jakością ISO 9001:2008, zarządzania środowiskowego ISO 14001/EMAS i BHP PN – N 18001. Posiadamy także certyfikat wojskowego systemu zarządzania AQAP 2120, a także certyfikat Zakładowej Kontroli Produkcji. W roku 2009 uzyskaliśmy również certyfikat bezpieczeństwa informacji wg normy PN-EN ISO/IEC 27001:2007. System zarządzania środowiskowego w PBDiM Sp. z o.o. zapewnia:

- Identyfikację i przestrzeganie wszystkich wymagań prawnych dotyczące ochrony środowiska, a dotyczących działalności firmy,
- Wykonywanie okresowej oceny spełniania wymagań prawnych,
- Prowadzenie robót drogowych oraz procesów produkcyjnych z uwzględnieniem troski o stan środowiska,
- Prowadzenie szkoleń wewnętrznych mających za zadanie uświadamianie znaczenia troski o stan środowiska,
- Planowanie i prowadzenie auditów wewnętrznych,
- Zobowiązanie dostawcy, podwykonawców, dzierżawców do przestrzegania przepisów i dbałości o środowisko.

Wszystkie wymienione wymagania zostały zapisane w Księdze Zintegrowanego Systemu Zarządzania, procedurach i instrukcjach.

W celu rozpowszechniania świadomości troski o stan środowiska w całej firmie, powołany został Zespół środowiskowy – grupa osób, której podstawowym zadaniem jest nadzór nad realizacją wymagań systemu zarządzania środowiskiem. Zespół składa się z Pełnomocnika ds. jakości, trzech Kierowników Wytwórni Mas Bitumicznych, Kierownika KST oraz Specjalisty ds. administracyjnych.

### POLITYKA PBDiM Sp. z o.o.

Misją naszej firmy jest produkcja mas bitumicznych i betonowych oraz kompleksowe wykonywanie robót drogowych i mostowych, których jakość gwarantuje spełnienie wymagań klientów z uwzględnieniem troski o stan środowiska.

***Strategicznym celem naszej firmy jest zbudowanie polskiej grupy kapitałowej będącej liderem w budowie dróg i mostów oraz ciągle ograniczanie negatywnego oddziaływania na środowisko przy ciągłym doskonaleniu działań w zakresie bezpieczeństwa i higieny pracy.***

Cel ten realizujemy przez:

- Dostosowanie firmy do zmieniających się warunków gospodarczych oraz do postępu technicznego i organizacyjnego.
- Precyzyjne planowanie, organizowanie i bezbłędne wykonywanie każdego zadania.
- Pełną ochronę wszelkich informacji powierzonych na etapie przygotowania, realizacji i po zakończeniu realizacji inwestycji.
- Wykonywanie badań zgodnie z wymaganiami dobrej praktyki profesjonalnej, metod badawczych i wymagań klienta.
- Informowanie dostawców i dzierżawców o przyjętych zasadach ochrony środowiska i BHP i zobowiązanie do ich przestrzegania.
- Stosowanie pełnowartościowych materiałów z odzysku do budowy dróg oraz technologii recyklingu nawierzchni.
- Prowadzenie robót drogowych w sposób pozwalający maksymalnie zredukować emisję zanieczyszczeń do powietrza, wytwarzanych odpadów i hałasu.
- Przestrzeganie wymagań prawnych, norm i standardów związanych z całym zakresem działalności przedsiębiorstwa.
- Zaangażowanie wszystkich pracowników na rzecz realizowanej usługi i wyrobu dla klienta, poprawy bezpieczeństwa i higieny pracy w przedsiębiorstwie oraz minimalizację tam gdzie jest to możliwe korzystania z zasobów środowiska.
- Dążenie do stałej poprawy stanu bezpieczeństwa i higieny pracy poprzez zapobieganie wypadkom przy pracy, chorobom zawodowym oraz zdarzeniom potencjalnie wypadkowym.

Zarząd Przedsiębiorstwa Budowy Dróg i Mostów Sp. z o.o. zapewnia niezbędne środki i zasoby do prawidłowego funkcjonowania zintegrowanego systemu zarządzania oraz zobowiązuje się do ciągłego jego doskonalenia a także aktualizowania aspektów środowiskowych i podejmowania dialogu ze społeczeństwem w zakresie oddziaływania firmy na środowisko. Niniejsza Polityka jest dostępna dla wszystkich zainteresowanych w internecie pod adresem [www.pbdim.com.pl](http://www.pbdim.com.pl) oraz w publikowanych deklaracjach środowiskowych, została także zakomunikowana wszystkim pracownikom Przedsiębiorstwa Budowy Dróg i Mostów Sp. z o.o.

*Mińsk Mazowiecki dnia 17.07.2009 r.*

*Zarząd Przedsiębiorstwa Budowy Dróg i Mostów Sp. z o.o*

## *IV. Aspekty środowiskowe*

Wpływ Przedsiębiorstwa Budowy Dróg i Mostów Sp. z o.o. na stan środowiska, czyli aspekty środowiskowe są na bieżąco identyfikowane, oceniane i weryfikowane przez Zespół Środowiskowy. Proces identyfikacji aspektów środowiskowych realizowany jest na podstawie analizy prowadzonej w przedsiębiorstwie działalności, stosowanych surowców i materiałów. Uwzględnia się także aspekty pośrednie związane z pracą dostawców, podwykonawców i dzierżawców. Spośród wszystkich zidentyfikowanych aspektów w drodze oceny wybiera się te znaczące, których wpływy powinny zostać minimalizowane. Przy ocenie brane są pod uwagę kryteria takie jak: dotkliwość wpływu, skala oddziaływania, uciążliwość dla otoczenia, zgodność z prawem, możliwości techniczne i finansowe usprawnień oraz prawdopodobieństwo lub częstotliwość wystąpienia. W Przedsiębiorstwie Budowy Dróg i Mostów nie występuje bioróżnorodność.

Znaczące aspekty środowiskowe działalności Przedsiębiorstwa Budowy Dróg i Mostów Sp. z o.o. można wyróżnić ze względu na prowadzoną działalność:

- Wykonywanie robót budowlanych.
- Prowadzenie procesów produkcyjnych.
- Pozyskiwanie kruszyw na własne potrzeby z posiadanych złóż naturalnych.

Wszystkie aspekty środowiskowe działalności PBDiM Sp. z o.o. zostały zgrupowane i są to:

1. Emisja zanieczyszczeń do powietrza, co wpływa na intensyfikację efektu cieplarnianego, zakwaszenie środowiska, powstawanie smogu, powstawanie ozonu w troposferze („dziura ozonowa”), ograniczenie widzialności, powstawanie chorób dróg oddechowych u ludzi i zwierząt, niszczenie roślinności i materiałów.
2. Wytwarzanie odpadów, co przyczynia się do obciążania środowiska odpadami.
3. Zrzut ścieków, który wpływa na zanieczyszczanie gleby, wód podziemnych i powierzchniowych.
4. Zanieczyszczanie gleby, przyczyniając się w ten sposób do jej zanieczyszczenia.
5. Emisja hałasu i drgań, czego konsekwencją jest dyskomfort dla siedlisk ludzkich i zwierząt.
6. Korzystanie z zasobów naturalnych, co przyczynia się do ich wyczerpywania np. ropa naftowa, kopalnie kruszywa (piasek, żwir itp.).
7. Aspekty związane z pracą podwykonawców, dostawców, dzierżawców i najemców.



Pełna lista zidentyfikowanych aspektów środowiskowych dostępna jest dla osób zainteresowanych w dziale ochrony środowiska Przedsiębiorstwa Budowy Dróg i Mostów Sp. z o.o..

## **V. Cele środowiskowe 2010**

Do realizacji celów środowiskowych w Przedsiębiorstwie Budowy Dróg i Mostów Sp. z o.o. służą określone w czasie zadania środowiskowe. Cele i zadania środowiskowe są mierzalne oraz możliwa jest weryfikacja ich realizacji.

Podczas ustanawiania i przeglądu celów w PBDiM Sp. z o.o. uwzględnia się wymagania prawne i inne, znaczące aspekty środowiskowe, zagadnienia technologiczne, możliwości finansowe i operacyjne, interes Spółki oraz punkt widzenia zainteresowanych stron.

Szczegółowo sposób postępowania opisuje procedura „Cele, zadania i programy zarządzania”.

Obecnie obowiązują następujące cele środowiskowe:

1. Zmniejszenie emisji zanieczyszczeń do powietrza.

*Realizacja – Modernizacja Wytwórni Mas Bitumicznych w ORD Osieck, Modernizacja Wytwórni Mas Bitumicznych w ORD Stanisławów oraz Modernizacja Wytwórni Mas Bitumicznych ORD Przasnysz.*

2. Zmniejszenie ryzyka zanieczyszczenia gleby i wód podziemnych, powierzchniowych substancjami niebezpiecznymi.

*Realizacja – Modernizacja dróg i parkingów na terenie ORD Lublin.*

3. Wprowadzenie selektywnej gospodarki odpadami. Opracowanie programu gospodarki odpadami – dotyczy ORD Przasnysz.

## **VI. Realizacja celów środowiskowych w 2009**

Wdrożony system zarządzania środowiskowego zwiększa nacisk na działania pro-środowiskowe poprzez opracowywane i wdrażane do realizacji cele i zadania środowiskowe. Realizacja celów środowiskowych w roku 2009 i osiągnięty efekt przedstawiono w poniższej tabeli nr 1:

Lp.	Cel	Zadania	Stopień realizacji
1.	Zmniejszenie emisji zanieczyszczeń do powietrza.	Modernizacja Wytwórni Mas Bitumicznych w ORD Osieck	Przeprowadzono działania mające na celu uzyskanie pozwoleń na budowę nowej nowoczesnej Wytwórni. Budowa Wytwórni planowana na rok 2010 co pozwoli znacząco ograniczyć emisję zanieczyszczeń do powietrza.
		Modernizacja Wytwórni Mas Bitumicznych w ORD Stanisławów	Zadanie wykonane; uzyskano ograniczenie emisji zanieczyszczeń do środowiska, zmieniono rodzaj paliwa w otaczarce na pył węglowy. Ograniczenie strat energii.
2.	Zmniejszenie ryzyka zanieczyszczenia gleby i wód podziemnych, powierzchniowych substancjami niebezpiecznymi.	Montaż separatora w ORD Osieck	Zadanie wykonane. Uzyskano ograniczenie w emisji zanieczyszczeń do środowiska.

## VII. Zestawienie danych korzystania ze środowiska

### *Emisja zanieczyszczeń do powietrza*

Przedsiębiorstwo Budowy Dróg i Mostów Sp. z o.o. posiada decyzje administracyjne pozwalające na emitowanie zanieczyszczeń z:

- Produkcji mas bitumicznych,
- Produkcji mas betonowych (betonów),
- Malowania,
- Spawania,
- Pracy kotłowni olejowej,
- Stolarni.

Pozwolenia wydane są dla każdej z lokalizacji baz produkcyjnych mas bitumicznych, betonów, kopalń oraz dla bazy transportowej i naprawczej samochodów i maszyn (KST) zlokalizowanej przy siedzibie firmy w Mińsku Mazowieckim ul. Kolejowa 28.

Na posiadane w użytkowaniu Przedsiębiorstwa Budowy Dróg i Mostów Sp. z o.o. instalacje oraz prowadzone procesy nie został nałożony ustawowy obowiązek wykonywania ciągłych lub okresowych pomiarów wielkości emisji. Z troski o stan środowiska

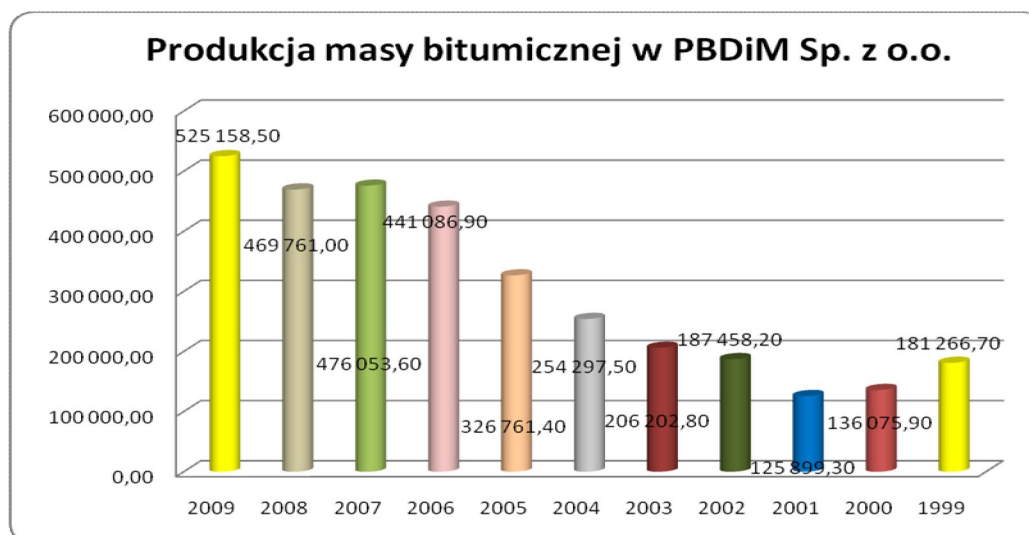
Przedsiębiorstwo Budowy Dróg i Mostów Sp. z o.o. zleca okresowo prowadzenie pomiarów emisji zanieczyszczeń tak, aby zminimalizować ryzyko wystąpienia emisji ponad normatywnej.

Na bieżąco wielkość emisji monitorowana jest z wykorzystaniem wskaźników znajdujących się w „Operacie ochrony powietrza” na podstawie ilości wyprodukowanych wyrobów (masa bitumiczna, beton), ilości zużytych surowców (olej napędowy, olej opałowy, pył węgla, gaz ziemny, benzyna) oraz ilości zużytych materiałów (farba, elektrody).

Do produkcji masy bitumicznej Przedsiębiorstwo Budowy Dróg i Mostów Sp. z o.o. wykorzystuje nowoczesne wytwórnie mas bitumicznych zlokalizowane w Stanisławowie, w Osiecku, w Lublinie, w Korszach (powiat kętrzyński) oraz w Nowym Dworze Mazowieckim. Wszystkie w/w wytwórnie mas bitumicznych spełniają rygorystyczne warunki z zakresu ochrony środowiska oraz należą do najnowocześniejszych tego typu instalacji w Polsce.

Węzły betoniarskie zlokalizowane są w Stanisławowie i Osiecku.

W roku 2009 Budowy Dróg i Mostów Sp. z o.o. wyprodukowało 525 158,5 Mg masy bitumicznej co stanowi wzrost (o 11 %) w stosunku do roku ubiegłego. Produkcja betonów wynosiła 9 003 m<sup>3</sup>.



### *Efektywne wykorzystanie materiałów*

#### Bilans materiałowy produkcji masy bitumicznej

W roku 2007 zużyto do produkcji (476.053,60 Mg) masy bitumicznej:

- 440 622,448 Mg kruszyw, grysów, piasków, pospółki,
- 3.391.388,0 l oleju opałowego,
- 319,386 m<sup>3</sup> gazu ziemnego,
- 23.252,00 Mg asfaltu.

W roku 2008 zużyto do produkcji (469.761,00 Mg) masy bitumicznej:

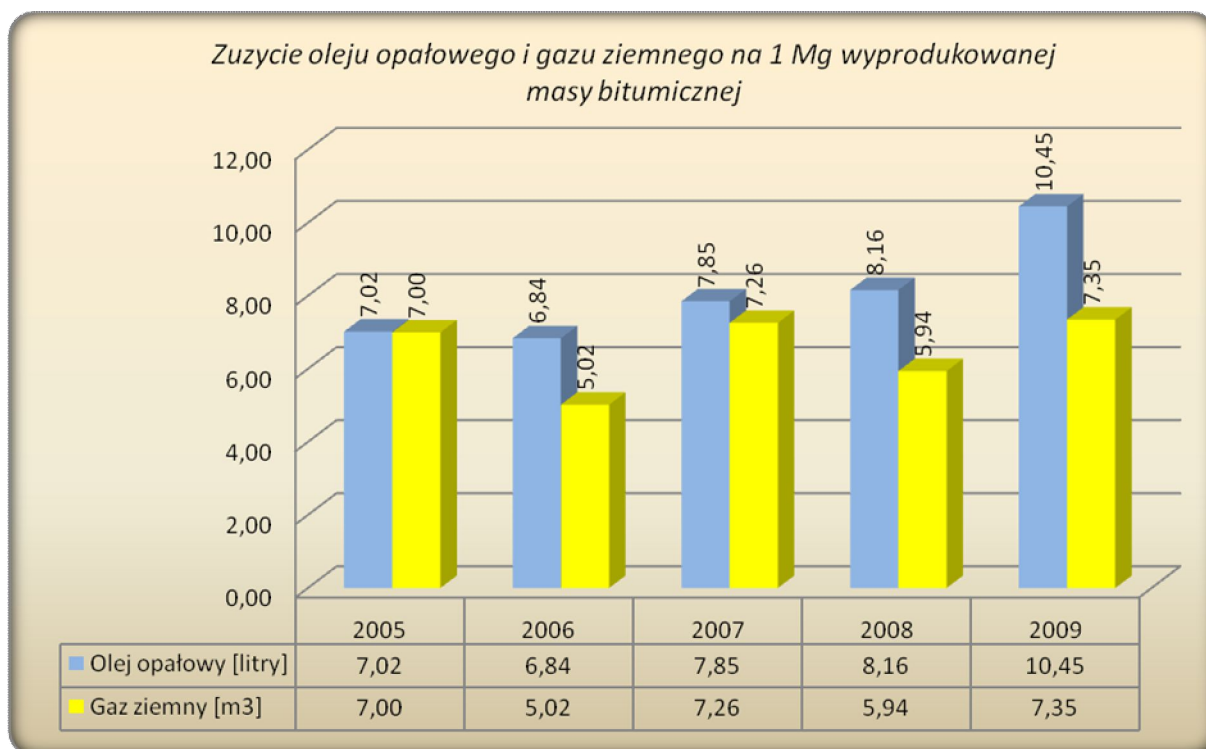
- 446 880,279 Mg kruszyw, grysów, piasków, pospółki\*
- 2.056.221,0 l oleju opałowego (na 252.028,9 Mg masy bitumicznej)\*\*,
- 1.294.122 m<sup>3</sup> gazu ziemnego (na 217.732,1 Mg wyprodukowanej masy bitumicznej)\*\*,
- 23.952,285 Mg asfaltu\*\*.

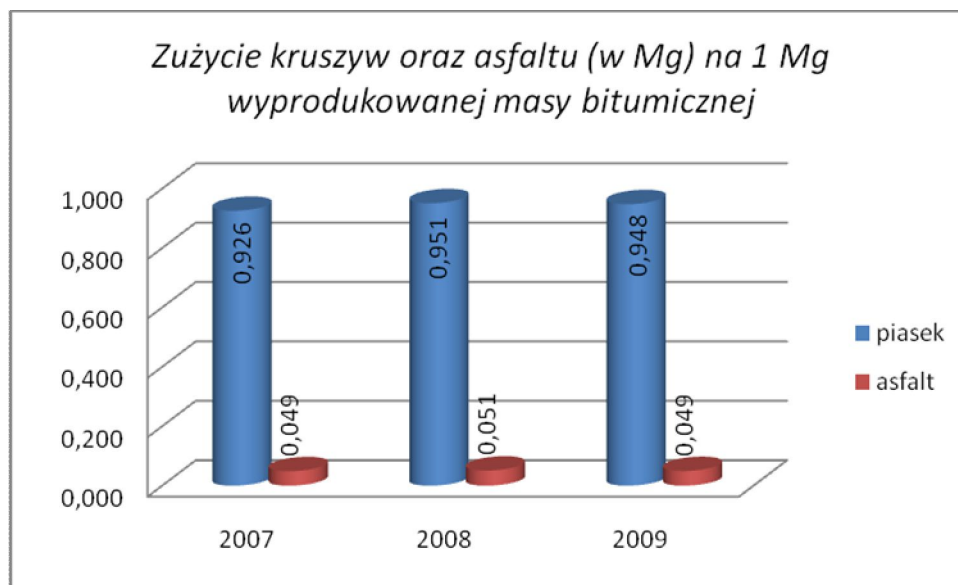
W roku 2009 zużyto do produkcji (525 158,5 Mg) masy bitumicznej:

- 497.923,372 Mg kruszyw, grysów, piasków, pospółki\*
- 3.348.838 l oleju opałowego (na 320 449,7 Mg masy bitumicznej – łącznie z pyłem węglowym wykorzystanym podczas prób zmiany technologii zasilania z oleju opałowego na pył węglowy)\*\*,
- 1.504.762 m<sup>3</sup> gazu ziemnego (na 204.708.8 Mg wyprodukowanej masy bitumicznej)\*\*,
- 25.961.84 Mg asfaltu\*\*

\* Dane uzyskane z działu księgowości (wydruki z kont kosztów)

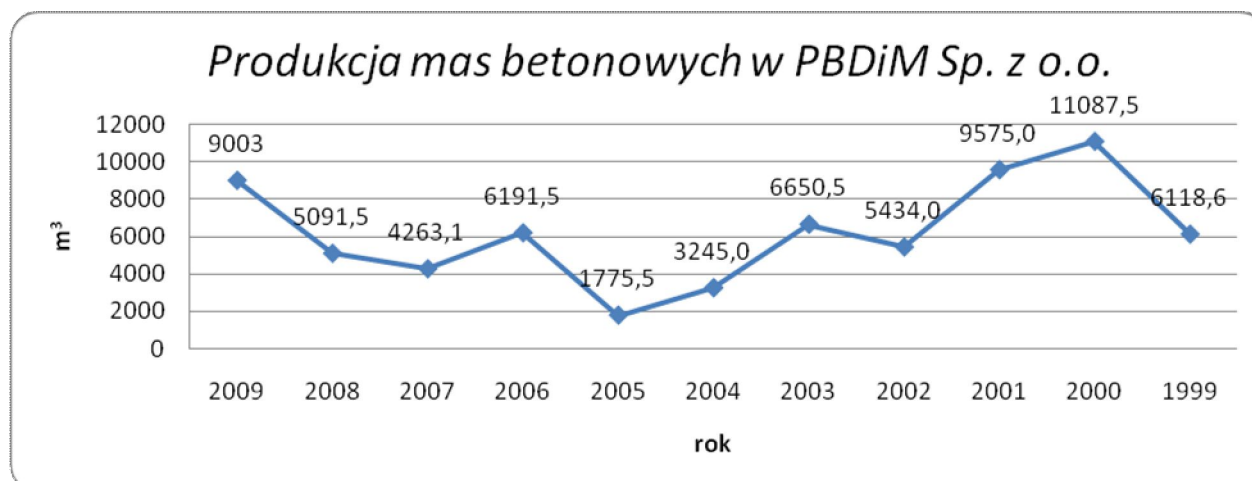
\*\* Dane uzyskane bezpośrednio z każdej wytwórni, na podstawie wydruków z otaczarek





### Komentarz

Zużycie gazu odnosi się wyłącznie do wytwórni mas bitumicznych w ORD Lublin, która w 2009 roku wyprodukowała 66.599 Mg mas bitumicznych oraz wytwórni mas bitumicznych w ORD Osiek, która wyprodukowała 138.109,8 Mg mas bitumicznych. W czasie produkcji 204.708,8 Mg mas bitumicznych zużyto 1.504.762 m<sup>3</sup> gazu ziemnego. Zużycie oleju opałowego odnosi się do pozostałych wytwórni, które wyprodukowały łącznie 320 449,7 Mg mas bitumicznych, a w czasie ich produkcji zużyto 3.348.838 l oleju opałowego (wraz z pyłem węglowym użytym podczas prób zmiany technologii zasilania z oleju opałowego na pył węglowy w ORD Stanisławów). Zużycie asfaltu wynosiło 25.961,84Mg i było nieznacznie wyższe niż rok wcześniej. Wzrost zużycia gazu ziemnego wynika z krótkich cykli produkcyjnych (w roku 2009 produkcja bardzo często była w małych ilościach co zwiększało zużycie paliwa). W porównaniu do lat poprzednich zużycie kruszywa oraz asfaltu na 1 Mg produkcji masy bitumicznej było nieznacznie niższe.



W roku 2007 do produkcji (4263,1 m<sup>3</sup>) betonów zużyto:

- 8636,54 Mg kruszyw, grysów, piasków, pospółki\*,
- 718,95 Mg cementu\*,

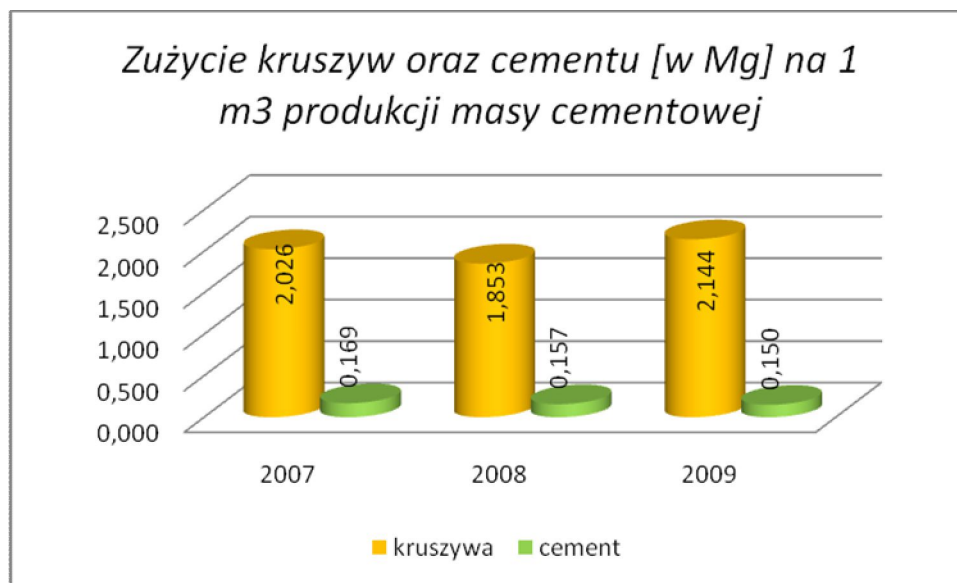
W roku 2008 do produkcji (5091,5 m<sup>3</sup>) betonów zużyto:

- 9.432,26 Mg kruszyw, grysów, piasków, pospółki\*,
- 800,031 Mg cementu\*,

W roku 2009 do produkcji (9 003 m<sup>3</sup>) betonów zużyto:

- 19.306,538 Mg kruszyw, grysów, piasków, pospółki\*,
- 1.348,538 Mg cementu\*,

\* Dane uzyskane z działu księgowości (wydruki z kont kosztów)



#### Komentarz

Wzrost zużycia surowców wykorzystywanych do produkcji betonów spowodowany był zwiększeniem produkcji betonów. Betony produkowane są wyłącznie w węzłach betoniarskich zlokalizowanych w Stanisławowie i w Osiecku. Zużycie surowców wykorzystywanych do produkcji betonów było nieznacznie niższe w roku 2009 w porównaniu do roku 2008.

Tabela 2. Zużycie energii elektrycznej w latach 2007 - 2009 r.

Jednostka PBDiM Sp. z o.o.	Zużycie w roku 2009 [MWh]	Zużycie w roku 2008 [MWh]	Zużycie w roku 2007 [MWh]
Wytwórnia Korsze	507	206	141
Wytwórnia Nowy Dwór Mazowiecki	250	448,3	75,4*
ORD Osieck	531	621,7	676
ORD Stanisławów	799	628,1	651
ORD Lublin	346	370	221
Ul. Kolejowa 28 (biuro i KST)	106	109	110
Razem	2587	2383,1	1874,4

\* Dane z niepełnego okresu. Wytwórnia rozpoczęła działalność w II połowie roku.

### Komentarz

Wzrost zużycia energii elektrycznej w ORD Warmińsko-Mazurskim jest spowodowany wzrostem produkcji mas bitumicznych. Dzięki zastosowaniu dywersyfikacji produkcji udało się obniżyć zużycie energii w ORD Osieck ORD Nowy Dwór Mazowiecki. Znaczący wzrost wytwarzania energii elektrycznej w ORD Stanisławów nastąpił w skutek wzrostu produkcji masy bitumicznej. Ogólny wzrost zużycia energii elektrycznej wynika głównie ze wzrostu produkcji masy bitumicznej.

Dane użyte w tabeli pochodzą z raportów przekazywanych przez każdą jednostkę wyszczególnioną w opisie oraz z faktur zbiorczych za energie elektryczną.

Tabela 3. Zużycie energii elektrycznej w Kwh na 1kg wyprodukowanej masy bitumicznej i masy betonowej

W KWh na 1kg produkcji	2007	2008	2009
Masa bitumiczna Stanisławów	3,39	4,01	2,51
Masa betonowa Stanisławów	14,38	17,00	10,64
Masa bitumiczna Osieck	3,66	4,3	14,03
Masa betonowa Osieck	16,65	19,53	63,79
Masa bitumiczna Lublin	5,021	4,94	5,195
Masa bitumiczna Korsze	2,902	4,836	8,736
Masa bitumiczna Nowy Dwór Mazowiecki	1,616	4,899	3,246
Biuro + KST (w przeliczeniu na 1 pracownika ) [w MWh]	1,774	1,603	1,472

\* Do obliczeń w ORD Stanisławów i ORD Osieck przyjęto średni procentowy udział czasu pracy wytwórni mas bitumicznych i węgła betoniarskiego w stosunku do czasu pracy oddziału jako całości, przy założeniu średnich możliwości produkcyjnych urządzeń w czasie godziny.

### Komentarz:

W roku 2009 nastąpił znaczny wzrost zużycia energii na 1 kg produkcji betonów. Fakt ten spowodowany był dużą produkcją masy betonowej oraz dużym zużyciem energii wywołanych częstymi awariami sprzętu. Wzrost zużycia w ORD Warmińsko – Mazurskim wynika ze zwiększonych mocy produkcyjnych oraz remontu budynku. W ORD Stanisławów udało się znacząco ograniczyć zużycie energii, która wynikało z większej ilości pracy ciągłej maszyny.

## EMISJA ZANIECZYSZCZEŃ DO POWIETRZA Z PRODUKCJI MASY BITUMICZNEJ

Produkcja mas bitumicznych prowadzona jest w bazach produkcyjnych ORD Stanisławów przy ul. Polnej 57 oraz Wytwórni Mas Bitumicznych w Nowym Dworze Mazowieckim przy ul. Przemysłowej 1, w ORD Osieck przy ul. Kolejowej 1, w ORD Lublin przy ul. Mełgiewskiej 38 B. Produkcja prowadzona jest także w Korszach w Oddziale Warmińsko-Mazurskim. Produkowane mieszanki mineralno-asfaltowe (masy bitumiczne) wykorzystywane są jako warstwy nośne dróg kołowych, ciągów pieszych, parkingów, nawierzchni boisk i lotnisk.

Tabela 4. Zestawienie dopuszczalnej emisji zanieczyszczeń do powietrza z produkcji masy bitumicznych.

Rodzaj emitowanych zanieczyszczeń	Dopuszczalna łączna wielkość emisji zanieczyszczeń z wytwórni mas bitumicznych									
	Wytwórnia Nowy Dwór Mazowiecki		Oddział Robót Drogowych w Stanisławowie		Oddział Robót Drogowych w Osiecku		Oddział Robót Drogowych w Lublinie		Wytwórnia Korsze	
Maksymalna roczna produkcja	150.000 Mg		300.000 Mg		200.000 Mg		100.000 Mg		100.000 Mg	
	kg/h	Mg/a	kg/h	Mg/a	kg/h	Mg/a	kg/h	Mg/a	kg/h	Mg/a
Dwutlenek siarki (SO <sub>2</sub> )	7,7672	9,709	6,541	12,895	4,771	8,519	6,607	0,272	4,71	5,652
Tlenki azotu w przeliczeniu na NO <sub>2</sub>	6,8134	8,817	13,038	29,988	9,511	19,81	17,752	3,278	6,22	7,464
Tlenek węgla (CO)	0,6813	0,822	0,679	1,562	0,495	1,032	0,680*	0,245*	0,746	0,895
Pyły(krzemowy + wapienny)	3,8273	4,691	1,866	3,788	1,525	2,938	1,13*	1,271*	2,276	2,7096
Węglowodory aromatyczne (WWA) + fenol	0,000108	0,000135	0,00142	0,000002667	0,00098	0,000001778	0,00004*	0,000830*	0,0354	0,002
Benzo/a/piren	0,00144	0,0018	0,00000928	0,000000174	0,000068	0,00000177	0,0000704	2,4 · 10 <sup>-9</sup>	0,00000144	2,88 · 10 <sup>-8</sup>

\* w pozwoleniu na emisję zanieczyszczeń do powietrza nie określono tych rodzajów gazów lub pyłów, które wprowadzone do powietrza nie powodują przekroczenia 10% dopuszczalnych poziomów substancji w powietrzu. Przedstawiony, więc został wskaźnik operacyjny wynikający z maksymalnej produkcji oraz wskaźnika podanego w tabeli 4.

Przedsiębiorstwo Budowy Dróg i Mostów Sp. z o.o. nie jest zobowiązane do prowadzenia ciągłego lub okresowego monitoringu emisji zanieczyszczeń (podstawa prawna: rozporządzenie Ministra Środowiska z dnia 13 czerwca 2003 r. w sprawie określenia wymagań w zakresie prowadzenia pomiarów wielkości emisji – Dz.U.110 poz.1057).

Tabela opracowana na podstawie danych zawartych w pozwoleniach na emisję zanieczyszczeń do powietrza i operatach ochrony powietrza (tylko wielkości nie ujęte w decyzjach administracyjnych).



ORD Przasnysz nie znajduje się w rejestrze lokalizacji systemu ekzarządzania i auditu EMAS, w związku z tym w tabelach nie przedstawiono emisji z tego oddziału.

Tabela 5. Porównanie wskaźników emisji zanieczyszczeń do powietrza na 1 Mg wyprodukowanej masy bitumicznej w poszczególnych oddziałach produkcyjnych.

Rodzaj emitowanych zanieczyszczeń	Wskaźniki emisji zanieczyszczeń do powietrza przy 1 Mg wyprodukowanej masy bitumicznej					
	Oddział Robót Drogowych w Stanisławowie	Oddział Robót Drogowych w Osiecku	Oddział Robót Drogowych w Lublinie		Wytwórnia Nowy Dwór Mazowiecki	Wytwórnia Korsze
	kg/Mg*	kg/Mg**	kg/Mg*	kg/Mg**	kg/Mg*	kg/Mg*
Dwutlenek siarki (SO <sub>2</sub> )	0,042983333	0,042595	0,067	0,00272	0,064726667	0,05652
Tlenki azotu w przeliczeniu na NO <sub>2</sub>	0,09996	0,09905	0,156	0,03278	0,05878	0,07464
Tlenek węgla (CO)	0,005206667	0,00516	0,0081	0,00224	0,00548	0,00895
Pył krzemowy	0,01257	0,0146	0,0126	0,0126	0,0312	0,02688
Pył wapienny	0,00005	0,00005	0,00195	0,0000726	0,000048	0,000216
Węglowodory aromatyczne – naftalen	7,90 · 10 <sup>-10</sup>	8,10 · 10 <sup>-9</sup>	7,50 · 10 <sup>-6</sup>	7,23 · 10 <sup>-6</sup>	9,00 · 10 <sup>-7</sup>	3,3800 · 10 <sup>-4</sup>
Węglowodory aromatyczne – fenol	8,10 · 10 <sup>-9</sup>	7,90 · 10 <sup>-10</sup>	1,45 · 10 <sup>-6</sup>	5,20 · 10 <sup>-7</sup>	9,19 · 10 <sup>-6</sup>	1,37 · 10 <sup>-7</sup>
Benzo/a/piren	5,80 · 10 <sup>-10</sup>	8,85 · 10 <sup>-9</sup>	3,3 · 10 <sup>-11</sup>	1,00 · 10 <sup>-11</sup>	1,92 · 10 <sup>-11</sup>	2,88 · 10 <sup>-10</sup>

\* produkcja z wykorzystaniem oleju opałowego

\*\* produkcja z wykorzystaniem gazu ziemnego

Tabela 6. Wyemitowane zanieczyszczenia z produkcji mas bitumicznych w roku 2009 obliczone na podstawie wskaźników podanych w tabeli 5 oraz wielkości produkcji.

Rodzaj emitowanych zanieczyszczeń	Oddział Robót Drogowych w Stanisławowie*** Wielkość produkcji 185 386.5 Mg	Oddział Robót Drogowych w Osiecku** Wielkość produkcji 138 109.8 Mg	Oddział Robót Drogowych w Lublinie** Wielkość produkcji 66 599 Mg	Wytwórnia Nowy Dwór Mazowiecki* Wielkość produkcji 77 029.2 Mg	Wytwórnia Korsze* Wielkość produkcji 58 034 Mg
	[Mg]	[Mg]	[Mg]	[Mg]	[Mg]
Dwutlenek siarki (SO <sub>2</sub> )	7,969	5,883	0,181	4,986	3,280
Tlenki azotu w przeliczeniu na NO <sub>2</sub>	18,531	13,680	2,183	4,528	4,332
Tlenek węgla (CO)	0,965	0,713	0,149	0,422	0,519
Pył krzemowy	2,330	2,016	0,839	2,403	1,560
Pył wapienny	0,009269325	0,00690549	0,004835087	0,003697402	0,012535344
Węglowodory aromatyczne – naftalen	1,46 · 10 <sup>-7</sup>	1,12 · 10 <sup>-6</sup>	4,82 · 10 <sup>-4</sup>	6,93 · 10 <sup>-5</sup>	1,96 · 10 <sup>-2</sup>
Węglowodory aromatyczne – fenol	1,50 · 10 <sup>-6</sup>	1,09 · 10 <sup>-7</sup>	3,46 · 10 <sup>-5</sup>	7,08 · 10 <sup>-4</sup>	7,95 · 10 <sup>-6</sup>
Benzo/a/piren	1,08 · 10 <sup>-7</sup>	1,22 · 10 <sup>-6</sup>	6,66 · 10 <sup>-10</sup>	1,47896 · 10 <sup>-9</sup>	1,67 · 10 <sup>-8</sup>

\* produkcja z wykorzystaniem oleju opałowego

\*\* produkcja z wykorzystaniem gazu ziemnego

## EMISJA ZANIECZYSZCZEŃ DO POWIETRZA Z PRODUKCJI BETONÓW

Przedsiębiorstwo Budowy Dróg i Mostów Sp. z o.o. produkuje betony w Oddziale Robót Drogowych w Stanisławowie przy ul. Polnej 57 oraz w Oddziale Robót Drogowych w Osiecku przy ul. Kolejowej 1. Produkowane betony wykorzystywane są głównie, jako łąwy pod krawężniki oraz podbudowy pod chodniki.

Tabela 7. Zestawienie dopuszczalnej emisji zanieczyszczeń do powietrza z produkcji betonów.

Emitowane zanieczyszczenia z produkcji betonów	Oddział Robót Drogowych w Stanisławowie		Oddział Robót Drogowych w Osiecku	
	kg/h	Mg/a	kg/h	Mg/a
Pył cementowy	0,25	0,004	0,25	0,025

\* Dane uzyskane z decyzji o ilości wprowadzanych gazów i pyłów do powietrza

Tabela 8. Porównanie wskaźników emisji zanieczyszczeń do powietrza na 1 Mg wyprodukowanego betonu w poszczególnych oddziałach produkcyjnych.

Emitowane zanieczyszczenia z produkcji betonów	Wskaźniki emisji zanieczyszczeń do powietrza przy 1 Mg wyprodukowanego betonu	
	Oddział Robót Drogowych w Stanisławowie	Oddział Robót Drogowych w Osiecku
	kg/Mg	kg/Mg
Pył cementowy	0,000115	0,000132

\* Dane uzyskane z operatów

Tabela 9. Wyemitowane zanieczyszczenia z produkcji betonów w roku 2009.

Emitowane zanieczyszczenia z produkcji betonów 2009	Oddział Robót Drogowych w Stanisławowie <i>Wielkość produkcji</i> 7942,5 m <sup>3</sup> (ok. 17473,5 Mg)	Oddział Robót Drogowych w Osiecku <i>Wielkość produkcji</i> 1060,5 m <sup>3</sup> (ok. 2333,1 Mg)
	[Mg]	[Mg]
Pył cementowy	0,002	0,0003

KOPALNIE PBDiM Sp. z o.o.

Obecnie Przedsiębiorstwo Budowy Dróg i Mostów Sp. z o.o. uzyskało w drodze decyzji administracyjnych koncesje na wydobywanie kruszywa naturalnego ze złóż, wydane na podstawie prawa geologicznego i górniczego:

- GÓRY X,
- GÓRY XI,
- GÓRY XV,
- GÓRY XIV,
- KRUKI.

Przedsiębiorstwo Budowy Dróg i Mostów Sp. z o.o. w roku 2009 prowadziło eksploatację ze złóż Góry X, Góry XI, Góry XV. Wydobyte kruszywa z w/w złóż nie przekroczyło dopuszczalnej wielkości 20 000 m<sup>3</sup> określonej w decyzji koncesyjnej. Wskaźnik rocznego wykorzystania złoża kopalni - [A]/[B], wynosi dla każdej z wyżej wymienionych kopalni 0,99%. Zasoby złóż przedstawione zostały w tabeli nr 10.

Kopalnia kruszywa naturalnego Góry XIV nie była eksploatowana w roku 2009 r., podobnie jak kopalnia Kruki, z uwagi na uzyskanie koncesji na wydobywanie kruszywa na rzecz Przedsiębiorstwa w roku 2010, kopalnie te zostaną ujęte w zestawieniu za rok 2010.

Tabela 10. Zestawienie wydobywania z kopalni

	<u>Góry X</u>	<u>Góry XI</u>	<u>Góry XV</u>
<b>Zasoby możliwe do wydobywania</b>	118 489 t (70 424 m <sup>3</sup> )	233 443,6 t (135 723 m <sup>3</sup> )	293 307 t (174 558 m <sup>3</sup> )
<b>Dopuszczalne wydobywanie kopaliny (w ciągu roku) [B]</b>	20 000 m <sup>3</sup>	20 000 m <sup>3</sup>	20 000 m <sup>3</sup>
<b>Zasoby złoża</b>	345 650 t (205 744 m <sup>3</sup> )	607 570 t (353 238 m <sup>3</sup> )	302 073 t (179 806 m <sup>3</sup> )
<b>Faktyczne wydobywanie kopaliny [A]</b>	33 600 t (19 970 m <sup>3</sup> )	34 200 t (19 883 m <sup>3</sup> )	33 600 t (19 997 m <sup>3</sup> )
<b>[A]/[B]</b>	0,99	0,99	0,99

*Komentarz:*

*Firma wydobywa kruszywa tylko i wyłącznie na swoje własne potrzeby. W roku 2009 w eksploatowanych złożach wydobywanie kształtowało się na poziomie 99% określonych w decyzjach pozwoleniach na wydobywanie.*

### **EMISJA ZANIECZYSZCZEŃ Z PROCESU MALOWANIA**

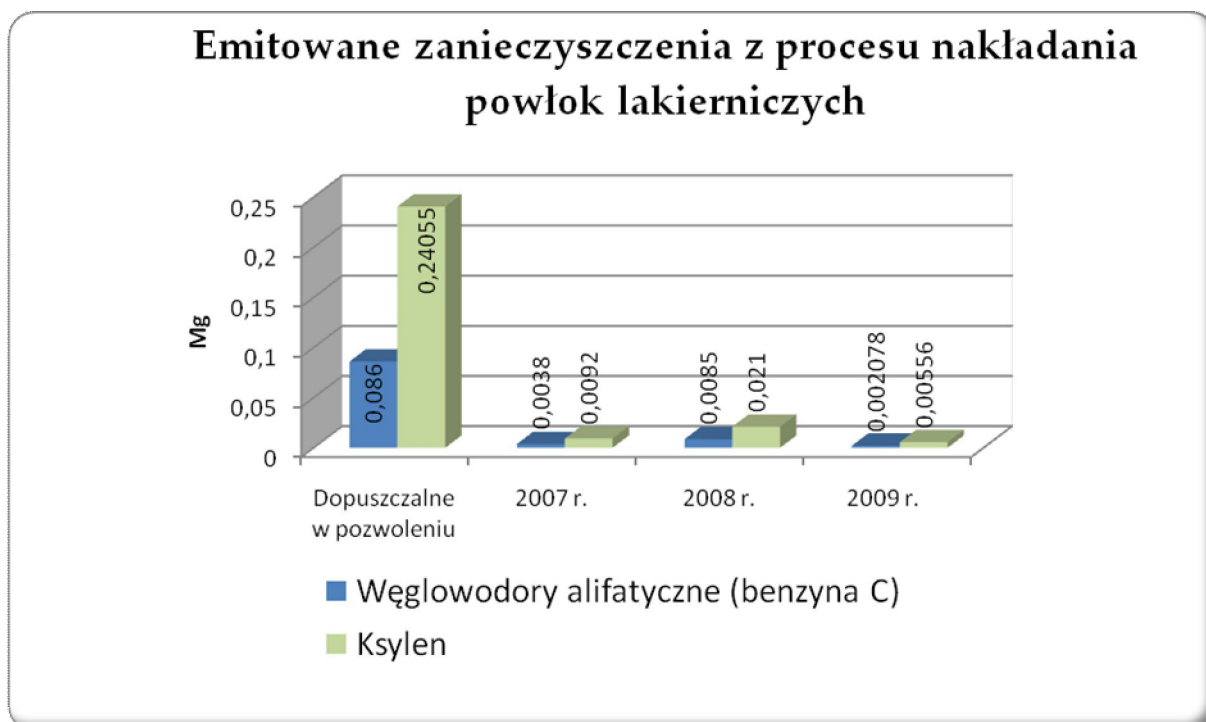
W Przedsiębiorstwie Budowy Dróg i Mostów Sp. z o.o. prowadzi się malowanie metodą natryskową wyłącznie na potrzeby własne. Malowane są pojazdy i maszyny robocze oraz tymczasowe znaki drogowe. Proces malowania wykonywany jest w Kierownictwie Sprzętowo – Transportowym (KST) przy ul. Kolejowej 28 w Mińsku Mazowieckim.

Ograniczanie emisji zanieczyszczeń do powietrza prowadzone jest poprzez zastępowanie farb konwencjonalnych farbami ekologicznymi – wodorozcieńczalnymi, które zawierają około 85 % mniej lotnych związków organicznych.

Tabela 11. Wyemitowane zanieczyszczenia z procesu malowania w latach 2007 – 2009.

Emitowane zanieczyszczenia z procesu nakładania powłok lakierniczych	Dopuszczalna wielkość emisji w Mg/rok	Emitowane zanieczyszczenia w Mg/rok		
		2007 r.	2008 r.	2009 r.
Węglowodory alifatyczne (benzyna C)	0,08600	0,0038	0,0085	0,002078
Ksilen	0,24055	0,0092	0,021	0,00556

*Dane uzyskane na podstawie informacji o gospodarczym korzystaniu ze środowiska.*



**Komentarz:**

*W analizowanym roku 2009 zużyto 63 kg farb, w porównaniu do roku 2008 (zużyto wtedy 234 kg farb) nastąpił znaczny spadek zużycia farby. Spowodowane to było spadkiem ilości prac związanych*

malowaniem. W związku z tym w roku 2009 nastąpił spadek emisji zanieczyszczeń z procesu nakładania powłok lakierniczych. Emisja mieści się w granicach dopuszczalnych w pozwoleniu. Wprowadzone do powszechnego stosowania od 2004 r. farby „ekologiczne”- wodorozpuszczalne pozwoliły wyeliminować emisję lotnych związków organicznych takich jak (alkohol butylowy, octan etylu, toluen).

Obliczenia emisji zanieczyszczeń z procesu malowania prowadzi się poprzez ilość zużytych do malowania farb i obliczonego współczynnika emisyjnego.

## **Hałas**

Źródłami emisji hałasu w Przedsiębiorstwie Budowy Dróg i Mostów Sp. z o.o. są przede wszystkim wykorzystywane przy budowie i remontach dróg środki transportu (samochody ciężarowe) i maszyny robocze, przy produkcji mas bitumicznych – wytwórnice mas bitumicznych (otaczarka), mas betonowych (węzeł betoniarski). Hałas emitowany jest także w trakcie prowadzenia napraw pojazdów i maszyn, spawania i malowania prowadzonych w Kierownictwie Sprzętowo – Transportowym przy ul. Kolejowej 28 w Mińsku Mazowieckim. Przepisy prawne zobowiązują przedsiębiorstwa do nie przekraczania maksymalnych poziomów hałasu 55 dB dla pory dziennej i 45 dB dla pory nocnej w obrębie zajmowanego terenu. Prowadzone na terenie KST przy ul. Kolejowej 28 w Mińsku Mazowieckim oraz na terenie baz produkcyjnych w Stanisławowie i Osiecku pomiary nie wykazały przekroczeń w emisji hałasu. Także na terenie bazy w Korszach oraz w Nowym Dworze Mazowieckim przeprowadzone analizy obliczeniowe emisji hałasu nie wykazały, iż działalność zakładu pogorszy klimat akustyczny.

Zabezpieczenie przed nadmierną emisją hałasu prowadzone jest poprzez regularnie powiększane tereny zielone na bazach produkcyjnych, skracanie czasu emisji – racjonalne planowanie wykonywanych działań oraz nadzorowanie stanu technicznego pojazdów i maszyn tak, aby podczas wykonywanych remontów i budowy dróg były jak najmniej uciążliwe dla mieszkańców.

### Komentarz

*W roku 2009 nie wykonywano pomiarów hałasu. Nie zanotowano do tej pory skarg na emitowany hałas na bazach produkcyjnych oraz w trakcie realizacji robót na budowach.*

## **Wytwarzanie odpadów**

Gospodarka odpadami w Przedsiębiorstwie Budowy Dróg i Mostów Sp. z o.o. prowadzona jest w oparciu o zatwierdzone programy i wydane decyzje administracyjne. Źródłem powstawania w PBDiM Sp. z o.o. odpadów jest przede wszystkim: produkcja mas bitumicznych i betonowych, konserwacja i naprawa pojazdów i maszyn, okresowe czyszczenie separatora, bieżąca praca zakładu (prace administracyjno – biurowe).

Zidentyfikowano następujące odpady niebezpieczne:

- Odpadowe oleje (smarowe i hydrauliczne),
- Zużyte lampy oświetleniowe zawierające rtęć,
- Zużyte czyściwo, rękawice ochronne, odzież robocza, sorbenty,
- Filtry paliwa,
- Filtry oleju,
- Opakowania zawierające pozostałości substancji niebezpiecznych,
- Mieszanka odpadów z piaskowników i z odwadniania oleju w separatorach,
- Zużyte lub nienadające się do użytkowania pojazdy,
- Lampy zawierające rtęć,
- Zużyte akumulatory kwasowe,
- Odpadowe płyny hamulcowe,
- Asphalt po ekstrakcji (po badaniach mas bitumicznych).

Wytwarzane są także odpady inne niż niebezpieczne takie jak:

- Zużyte filtry powietrza,
- Metale żelazne i nieżelazne,
- Tworzywa sztuczne,
- Opakowania po napojach (z tworzyw i szklane),
- Makulatura i opakowania papierowe,
- Odpady pospawalnicze,
- Odpady destruktu beton, asphalt,
- Odpady urządzeń elektronicznych i sprzętu elektronicznego,
- Odpady metali z rozbiórek obiektów drogowych.

Odpady z remontów, budowy obiektów drogowych (destrukta asfaltowy i betonowy) poddawany jest w Przedsiębiorstwie Budowy Dróg i Mostów Sp. z o.o. odzyskowi poprzez kruszenia a następnie wykorzystywany przy budowie i remontach dróg.

Wdrażane systematycznie procedury selektywnego zbierania wytwarzanych odpadów, pozwoliły uzyskać efekt zmniejszenia ilości odpadów niesegregowanych (komunalnych) na rzecz odpadów poddawanych odzyskowi np. makulatura, złom, przepracowane oleje.

Tabela 12. Ilość wytworzonych i poddanych odzyskowi odpadów w roku 2009

	Oddział Robót Drogowych w Stanisławowie		Oddział Robót Drogowych w Osiecku		Oddział Robót Drogowych w Lublinie		Kierownictwo Sprzętowo Transportowe		Siedziba PBDiM Sp. z o.o. – ul. Kolejowa 28 w Mińsku Mazowieckim	
	[Mg]		[Mg]		[Mg]		[Mg]		[Mg]	
	2009	2008	2009	2008	2009	2008	2009	2008	2009	2008
Wytworzone odpady niebezpieczne	1,8496	2,2	1,577	0,833	0,524	0,68	36,183	36,25	0,232	0,14
Określone w pozwoleniu	33,45	20,07	17,41		4,26		141,3	138,3	2,0	
Wytworzone odpady inne jak niebezpieczne	10,73205	0,942	15,055	401,85	1,3124	4,037	9,461	18,477	1,12953	1,37842
Określone w pozwoleniu	92558,45	12239,55	65012,64		25,821		67,005	64,505	4,200	
Odzysk magazynowanych odpadów gruzu betonowego i kory asfaltowej *	8360	1760	5000,0	4000	Nie dotyczy					
Określone w pozwoleniu	40.000		15.000,0		Nie dotyczy					

*Dane opracowane na podstawie kart odpadów oraz wielkości określonych w pozwoleniach dla poszczególnych lokalizacji.*

**Komentarz**

*\* Odpady pochodzące z rozbiórki obiektów drogowych (gruz betonowy, sfrezowana kora asfaltowa) poddawane są odzyskowi przez kruszenie i segregowane na poszczególne frakcje. Elementy zbrojeniowe takie jak np. pręty przekazywane są do „skupu metali”, natomiast kruszywo wykorzystywane jest, jako podbudowa na dolne warstwy drogi lub jako materiał na pobocza.*

*W Nowym Dworze Mazowieckim i Korszach ilość wytworzonych odpadów nie zobowiązuje do wydania decyzji administracyjnej. Wytwarzane odpady przekazywane są zgodnie z podpisanymi umowami z firmami odbierającymi odpady.*

*Określone w pozwoleniach na wytwarzanie odpadów ilości dla poszczególnych grup (wymienionych na stronie 28 i 29) i lokalizacji nie zostały przekroczone.*

Tabela 13. Wskaźniki wytworzenia odpadów na produkcję 1 kg masy bitumicznej, masy betonowej oraz w przeliczeniu na jednego pracownika KST i Biura w Mińsku Mazowieckim.

lata	ORD Stanisławów		ORD Osieck		ORD Lublin		KST		Budynek biurowy	
	2009	2008	2009	2008	2009	2008	2009 (35 os)	2008 (33 os)	2009 (37 os)	2008 (35 os)
Odpady niebezpieczne w przeliczeniu na 1 kg masy bitumicznej/ lub liczę pracowników (KST i biuro)	0,007	0,014	0,011	0,006	0,0079	0,0083	1033,8	1098,48	6,27	4,0
Odpady niebezpieczne w przeliczeniu na 1 kg masy betonowej	0,03	0,06	0,048	0,026	-	-	-	-	-	-
Odpady inne jak niebezpieczne w przeliczeniu na 1 kg masy bitumicznej/ lub liczę pracowników (KST i biuro)	0,041	0,006	0,101	2,777	0,0197	0,0049	0,27	0,56	0,031	0,039
Odpady inne jak niebezpieczne w przeliczeniu na 1 kg masy bitumicznej	0,175	0,233	0,46	12,622	-	-	-	-	-	-
Odzysk magazynowanych odpadów gruzu betonowego i kory asfaltowej w przeliczeniu na 1 kg masy bitumicznej	32,214	11,229	33,621	27,641	-	-	-	-	-	-
Odzysk magazynowanych odpadów gruzu betonowego i kory asfaltowej w przeliczeniu na 1 kg masy betonowej	136,664	47,636	152,825	125,64	-	-	-	-	-	-

\* *Do obliczeń w ORD Stanisławów i ORD Osieck przyjęto procentowy udział czasu pracy wytwórni mas bitumicznych i węzła betoniarskiego w stosunku do czasu pracy oddziału jako całości.*

*Komentarz:*

*Przedsiębiorstwo Budowy Dróg i Mostów produkuje masy betonowe wyłącznie w ORD Stanisławów oraz ORD Osieck. Dla zestawienia przyjęto średni czas produkcji betonów na poziomie 22 Mg/h w Osiecku oraz 33 Mg/h w Stanisławowie. Produkcja mas bitumicznych została przyjęta na poziomie 100 Mg/h w Osiecku i 140 Mg/h w Stanisławowie. Czas pracy obu oddziałów został ujęty procentowo z podziałem na węzeł betoniarski oraz Wytwórnię Mas Bitumicznych. Wytworzone odpady przyjęto w rozkładzie procentowym na czas produkcji masy betonowej i masy bitumicznej, ten stan wynika z faktu iż niektóre urządzenia wytwarzające odpady pracują w obu maszynach.*

*Dla KST oraz budynku biurowego przyjęto przelicznik na ilość osób pracujących w tych jednostkach organizacyjnych*



### *Gospodarka wodno-ściekowa*

Przedsiębiorstwo Budowy Dróg i Mostów Sp. z o.o. zaopatrywane jest w wodę zarówno z własnych ujęć wody podziemnej jak i z sieci wodociągów miejskich. Wyjątek stanowi ORD Osieck, który posiada wodę wyłącznie z ujęcia własnego.

W ORD Stanisławów i Osieck zrzut wód opadowych odbywa się do rowów melioracyjnych, zaś w KST i ORD Lublin do kanalizacji miejskiej. W każdym przypadku wody opadowe zostają podczyszczane w separatorach substancji ropopochodnych, których stan jest okresowo sprawdzany zgodnie ze stosownymi instrukcjami.

Pobór wód i odprowadzanie wód opadowych prowadzone jest na podstawie posiadanych decyzji pozwalających na prowadzenie tego typu działań. Wody opadowe w Korszach kierowane są do podczyszczalni ścieków znajdującej się na terenie zakładu. W Nowym Dworze Mazowieckim wody opadowe odbiera sieć dzierżawcy.

Ścieki socjalne w oddziałach robót gromadzone są w szczelnych bezodpływowych zbiornikach, a następnie wywożone wyłącznie przez uprawnione firmy. Ścieki z budynków przy ul. Kolejowej 28 w Mińsku Mazowieckim odprowadzane są do kanalizacyjnej miejskiej i są one na bieżąco kontrolowane.

Dostawcą wody i odbiorcą ścieków w Wytwórni Mas Bitumicznych w Nowym Dworze Mazowieckim jest dzierżawca terenu.

W roku 2009 PWiK Sp. z o. o. nie przeprowadziło kontroli jakości odprowadzanych ścieków do kanalizacji miejskiej. Taki stan może oznaczać, iż PWiK Sp z o. o. ma duże zaufanie do skuteczności systemu zarządzania środowiskowego wewnątrz naszej firmy.

Tabela 14. Zużycie wody w latach 2005 – 2009

Jednostka PBDiM Sp. z o.o.	Zużycie w roku 2009 [m <sup>3</sup> ]	Zużycie w roku 2008 [m <sup>3</sup> ]	Zużycie w roku 2007 [m <sup>3</sup> ]
ORD Osieck	2087	1735	1013
ORD Stanisławów	3960	1933	1617
ORD Lublin	677	1062	742
ul. Kolejowa 28 Mińsk Maz.	1439	1102	1143
Oddział Warmińsko-Mazurski	683	420	210
Oddział Zachodni Nowy Dwór Mazowiecki	804	964	512
<b>Razem</b>	<b>9650</b>	<b>7216</b>	<b>5237</b>

Komentarz:

W roku 2007 udało się znacznie ograniczyć zużycie wody. Dokonano tego wprowadzając zamknięte obiegi wody, a także wymuszono oszczędność wody na budowach, na których było to możliwe. Natomiast w roku 2008 nastąpił znaczny wzrost ilości zużywanej wody. Głównym czynnikiem, który spowodował ten stan była praca przez cały rok dwóch nowych oddziałów – w Korszach (oddział warmińsko-mazurski) oraz w Nowym Dworze Mazowieckim (oddział zachodni).

W roku 2009 nastąpił znaczny wzrost zużycia wody w Oddziale Robót Drogowych w Stanisławowie. Było to następstwem dużej produkcji betonów, których jednym z głównych składników jest woda. Wzrost zużycia wody w Oddziale Robót Drogowych w Osiecku spowodowany był zwiększoną produkcją mas bitumicznych i betonów. Znaczny spadek zużycia wody nastąpił w Nowym Dworze Mazowieckim i Lublinie. Nastąpiło to na skutek oszczędności przy produkcji masy bitumicznej.

Dane użyte w tabeli 12 pochodzą z raportów przekazywanych przez poszczególne jednostki organizacyjne.

Tabela 15. Zużycie wody w litrach na 1kg wyprodukowanej masy bitumicznej i masy betonowej

W litrach na 1kg produkcji	2007	2008	2009
Masa bitumiczna Stanisławów	8,42	12,33	15,26
Masa betonowa Stanisławów	35,73	52,32	64,74
Masa bitumiczna Osieck	5,49	11,99	13,00
Masa betonowa Osieck	24,94	54,50	59,08
Masa bitumiczna Lublin	10,17	12,90	16,86
Masa bitumiczna Korsze	11,77	9,86	4,32
Masa bitumiczna Nowy Dwór Mazowiecki	10,44	10,53	10,97
Biuro + KST (w przeliczeniu na 1 pracownika) [w m <sup>3</sup> ]	11,17	16,22	18,44

\* Do obliczeń w ORD Stanisławów i ORD Osieck przyjęto procentowy udział czasu pracy wytwórni mas bitumicznych i węzła betoniarskiego w stosunku do czasu pracy oddziału jako całości, przy założeniu średnich możliwości produkcyjnych urządzeń w czasie godziny.

Komentarz

Wzrost zużycia wody w 2009 roku w porównaniu do lat poprzednich w Oddziałach produkcyjnych wynika w głównej mierze ze zwiększonej produkcji mas bitumicznych i betonów.

## Gleba

Przedsiębiorstwo Budowy Dróg i Mostów Sp. z o.o. posiada zgłoszone właściwym organom stacje paliw, które wykorzystywane są wyłącznie do użytku własnego.

Tabela 16. Wykaz zbiorników paliw PBDiM Sp. z o.o.

Lokalizacja zbiorników	Pojemność zbiornika/ów w [m <sup>3</sup> ] i jego przeznaczenie	Rodzaj zbiornika/ów, stan	Monitoring
ORD Osieck – ul. Kolejowa 1 Osieck	3 zbiorniki o poj. 20 m <sup>3</sup> każdy – stacja paliw, 1 zbiornik o poj. 20 i 50 m <sup>3</sup> – na olej opałowy dla potrzeb wytwórni mas bitumicznych.	Stalowe zbiorniki podziemne jednopłaszczkowe zabezpieczone przed korozją.	Ciągły poprzez prowadzone pomiary. Okresowo wykonuje się próby szczelności.
ORD Stanisławów – ul. Polna 57 Stanisławów	1 zbiornik o poj. 10 m <sup>3</sup> i 1 o poj. 20 m <sup>3</sup> – stacja paliw, 1 zbiornik o poj. 50 m <sup>3</sup> – na olej opałowy dla potrzeb wytwórni mas bitumicznych.	1 zbiornik o poj. = 20 m <sup>3</sup> stalowy podziemny dwupłaszczkowy, pozostałe podziemne jednopłaszczkowe zabezpieczone przed korozją.	W przypadku zbiornika dwupłaszczkowego monitoring komputerowy z powiadomieniem o wycieku. Ciągły poprzez prowadzone pomiary. Okresowo wykonuje się próby szczelności.
ORD Lublin – ul. Mełgiewska 38 B Lublin	1 zbiornik o poj. 30 m <sup>3</sup> – na olej opałowy dla potrzeb wytwórni mas bitumicznych.	Stalowy naziemny dwupłaszczkowy.	Ciągły poprzez system monitoringu i powiadomienia o wycieku.
Kierownictwo Sprzętowo – Transportowe ul. Kolejowa 28 Mińsk Mazowiecki	2 zbiorniki o poj. 20 m <sup>3</sup> ,	2 zbiorniki o poj. = 20 m <sup>3</sup> – stalowe podziemne dwupłaszczkowe, 1 zbiornik o V = 10 m <sup>3</sup> – <i>podziemny jednopłaszczkowy stalowy (wyłączony z eksploatacji).</i>	Ciągły poprzez komputerowy system monitoringu i powiadomienia o wycieku.
Kierownictwo Sprzętowo – Transportowe ul. Kolejowa 28 Mińsk Mazowiecki	4 zbiorniki o poj. 2 m <sup>3</sup> każdy dla potrzeb kotłowni olejowej.	Jednopłaszczkowe wykonane z polipropylenu o wysokiej gęstości ustawione w szczelnej wannie w kotłowni.	Ciągły poprzez prowadzone pomiary i oględziny .
Wytwórnia Korsze, powiat kętrzyński	1 zbiornik o poj. 40 m <sup>3</sup> – na olej opałowy dla potrzeb wytwórni mas bitumicznych.	Stalowy naziemny dwupłaszczkowy.	Ciągły poprzez system monitoringu i powiadomienia o wycieku.
Wytwórnia Nowy Dwór Mazowiecki ul. Przemysłowa 1	1 zbiornik o poj. 40 m <sup>3</sup> – na olej opałowy dla potrzeb wytwórni mas bitumicznych.	Stalowy naziemny dwupłaszczkowy.	Ciągły poprzez system monitoringu i powiadomienia o wycieku

Na początku 2006 roku wdrożono zadania mające na celu zastąpienie zbiorników jednopłaszczkowych na zbiorniki dwupłaszczkowe z ciągłym monitoringiem i powiadomieniem o wycieku. Wszelkie prace naprawcze i konserwacyjne pojazdów, maszyn a także magazynowanie preparatów i substancji niebezpiecznych prowadzone jest w sposób możliwie maksymalny pozwalający ochronić glebę i ekosystemy wodne przed zanieczyszczeniem. W magazynach substancji niebezpiecznych i odpadów stasowane są tace i wanny ochronne, drogi i parkingi wykonano ze szczelnej nawierzchni bitumicznej a odprowadzane z nich wody opadowe podczyszczane są w separatorach. Wdrożono procedury i środki zapobiegawcze w razie stwierdzenia wycieku substancji niebezpiecznej.

Załoga Przedsiębiorstwa Budowy Dróg i Mostów Sp. z o.o. wykonuje okresowe ćwiczenia postępowania w razie wystąpienia sytuacji awaryjnej np. wycieku paliw.

### **VIII. Zgodność z prawem**

Procesy produkcyjne oraz prowadzone działania przez Przedsiębiorstwo Budowy Dróg i Mostów Sp. z o.o. wykonywane są z uwzględnieniem wszystkich obowiązujących wymagań prawnych ochrony środowiska. Przedsiębiorstwo Budowy Dróg i Mostów Sp. z o.o. prowadzi swoją działalność zgodnie z obowiązującymi w Polsce i Wspólnocie Europejskiej przepisami prawa. Ustalona została procedura okresowej oceny spełniania wymagań prawnych oraz określono kryteria operacyjne działalności PBDiM Sp. z o.o.

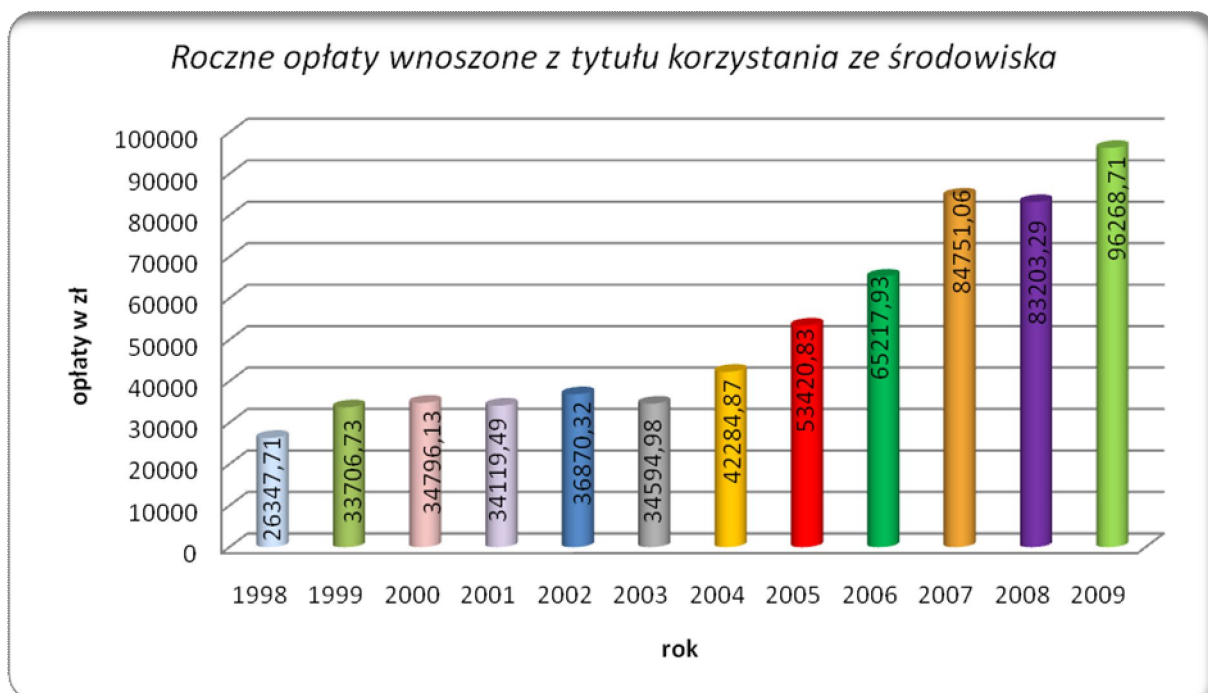
Przedsiębiorstwo Budowy Dróg i Mostów Sp. z o.o. posiada decyzje administracyjne wydane na podstawie wymagań związanych z ustawą – prawo ochrony środowiska pozwalające na:

- Emisję zanieczyszczeń do powietrza,
- Odprowadzanie zanieczyszczonych wód opadowych,
- Pobór wód podziemnych,
- Wytwarzanie i czasowe magazynowanie odpadów
- Odzysk i transport odpadów gruzu i kory asfaltowej.
- Rozpoznawanie, poszukiwanie złóż oraz na wydobywanie kruszyw naturalnych,

Odbiór odpadów i ścieków wykonywany jest wyłącznie przez firmy posiadające stosowne uprawnienia, transport prowadzony jest zgodnie z wymaganiami ADR, magazynowanie substancji niebezpiecznych i opadów prowadzone jest w sposób zapewniający bezpieczeństwo ekosystemów wodnych i gruntowych. Materiały kamienne takie jak kruszywa, piaski, itd. zakupywane są wyłącznie od dostawcy spełniającego wymagania prawa geologicznego i górniczego, zaś dostawcy usług i dzierżawcy zobowiązani są do spełniania przyjętych w Przedsiębiorstwie Budowy Dróg i Mostów Sp. z o.o. zasad ochrony środowiska.

Przedsiębiorstwo Budowy Dróg i Mostów Sp. z o.o. systematycznie wnosi opłaty z tytułu korzystania ze środowiska.

### Wnoszone opłaty z tytułu korzystania ze środowiska



#### Komentarz

Wzrost wnoszonych opłat przez Przedsiębiorstwo Budowy Dróg i Mostów Sp. z o.o. jest wynikiem wzrostu produkcji masy bitumicznej. Główną przyczyną wzrostu opłat jest zwiększenie realizowanych inwestycji drogowych. Wiąże się to tym samym ze zwiększeniem ilości pobieranej wody, wykorzystywanych maszyn drogowych i środków transportu.

## *IX. Dane adresowe i telefoniczne*

Przedsiębiorstwo Budowy Dróg i Mostów Sp. z o.o.:  
Siedziba firmy – ul. Kolejowa 28, 05 – 300 Mińsk Mazowiecki

Sekretariat

tel. (0-25) 758-42-26 ,e-mail: [pbdim@pbdim.com.pl](mailto:pbdim@pbdim.com.pl)  
fax (0-25) 758-28-59

Bazy produkcyjne

ORD Stanisławów – ul. Polna 57, 05 – 304 Stanisławów  
tel./fax. (0-25) 757-52-03 e-mail: [o.stanislawow@pbdim.com.pl](mailto:o.stanislawow@pbdim.com.pl)

ORD Osieck – ul. Kolejowa 1, 08 – 445 Osieck

tel. (0-25) 685-70-11 e-mail: [o.osieck@pbdim.com.pl](mailto:o.osieck@pbdim.com.pl)  
fax. (0-25) 685-70-86

ORD Lublin – ul. Mełgiewska 38 B, 20 – 234 Lublin

tel./fax. (0-81) 749-61-51,52 e-mail: [o.lublin@pbdim.com.pl](mailto:o.lublin@pbdim.com.pl)

Oddział Zachodni – ul. Przemysłowa 1, 05-100 Nowy Dwór Mazowiecki

tel. (0-22) 465-50-93 e-mail: [o.zachodni@pbdim.com.pl](mailto:o.zachodni@pbdim.com.pl)

Oddział Warmińsko - Mazurski – ul. Wolności 5, 11 - 430 Korsze

tel. (0-89) 754 09 92 e-mail: [owm@pbdim.com.pl](mailto:owm@pbdim.com.pl)  
fax. (0-89) 754 09 93

Zarząd Przedsiębiorstwa Budowy Dróg i Mostów Sp. z o.o.

Dyrektor PBDiM Sp. z o.o.

tel. (0-25) 758-42-26 e-mail: [j.drozd@pbdim.com.pl](mailto:j.drozd@pbdim.com.pl)

Z-ca Dyrektora ds. finansowych

tel. (0-25) 758-42-26 e-mail: [finanse@pbdim.com.pl](mailto:finanse@pbdim.com.pl)

Dyrektor Oddziału Budowy Autostrad

tel. (0-25) 758-42-26 e-mail: [o.wschodni@pbdim.com.pl](mailto:o.wschodni@pbdim.com.pl)  
fax (0-25) 758-28-59

Następne wydanie deklaracji Środowiskowej ISO 14001/EMAS zostanie opublikowane w lipcu 2011 roku.

Jeżeli są Państwo zainteresowani dalszymi egzemplarzami Deklaracji Środowiskowej, lub mają pytania w sprawach związanych z niniejszą deklaracją prosimy kontaktować się z:

Dział ds. Systemów Zarządzania  
Przedsiębiorstwo Budowy Dróg i Mostów Sp. z o.o.  
Ul. Kolejowa 28  
05 – 300 Mińsk Mazowiecki  
tel. (25) 758 – 42 – 26  
fax (25) 758 – 28 – 59

e-mail: [zarzadzanie@pbdim.com.pl](mailto:zarzadzanie@pbdim.com.pl)