



*PRZEDSIĘBIORSTWO  
BUDOWY DRÓG i MOSTÓW  
Sp. z o.o.  
ul. Kolejowa 28  
05 – 300 Mińsk Mazowiecki*

## DEKLARACJA ŚRODOWISKOWA

Wydanie I  
Lipiec 2009

*Zatwierdzone do zweryfikowania i udostępniania zainteresowanym osobom*

**JANUSZ DRÓŹDŹ**

***Dyrektor Przedsiębiorstwa Budowy Dróg i Mostów Sp. z o.o.***

Weryfikator Środowiskowy TÜV NORD Polska Sp. z o.o. z siedzibą w Katowicach, który reprezentowany był w osobie Grzegorza Tuleja, sprawdził przestrzeganie przez Przedsiębiorstwo Budowy Dróg i Mostów Sp. z o.o. z siedzibą w Mińsku Mazowieckim 05-300, przy ul. Kolejowej 28, przepisów rozporządzenia WE Nr 761/2001 wraz ze zmianami opisanymi w Rozporządzeniu Komisji WE 196/2006. Stwierdzono zgodność systemu zarządzania środowiskowego jak również zgodność przedstawionej Deklaracji Środowiskowej z wymaganiami rozporządzenia EMAS.

Stwierdzono również, że nie zachodzą żadne uchybienia właściwych i obowiązujących organizację przepisów prawnych dotyczących ochrony środowiska.

Dane i informacje zawarte w Deklaracji Środowiskowej Przedsiębiorstwa Budowy Dróg i Mostów oddają wiarygodny i rzeczywisty obraz całej działalności organizacji.

Mińsk Mazowiecki 15.07.2009 r.

**TÜV NORD Polska Sp. z o.o.**  
**Jednostka Certyfikująca Systemy TÜV NORD**  
**Polska Sp. z o.o.**  
**Ul. Mickiewicza 29; 40-085 Katowice**  
**Numer Akredytacji: PL-V-0001**  
**Grzegorz Tuleja**





## Przedsiębiorstwo Budowy Dróg i Mostów Sp. z o.o.

### ZAKRES DZIAŁALNOŚCI:

- budowa dróg, ulic, mostów i lotnisk
- modernizacja i remonty istniejących obiektów drogowych i mostowych
- produkcja i sprzedaż mas bitumicznych i betonowych
- kompleksowe badania laboratoryjne w zakresie budownictwa drogowego i mostowego

Data założenia 1921 rok

#### ADRES:

05-300 Mińsk Mazowiecki  
ul. Kolejowa 28

#### KONTAKT

Tel. 025 758 42 26

Fax: 025 758 28 59

[www.pbdim.com.pl](http://www.pbdim.com.pl)

e-mail: [pbdim@pbdim.com.pl](mailto:pbdim@pbdim.com.pl)

REGON: 710251913

NIP: 822-00-10-022

XXI Wyzd. Gospodarczy dla M.St. Warszawy

KRS nr: 0000040838

## Spis treści:

- I. Opis przedsiębiorstwa
- II. Opis działalności
- III. System zarządzania środowiskiem i Polityka przedsiębiorstwa
- IV. Aspekty środowiskowe
- V. Cele i zadania środowiskowe na rok 2009
- VI. Realizacja celów środowiskowych w roku 2008
- VII. Zestawienie danych korzystania ze środowiska
- VIII. Zgodność z prawem
- IX. Dane adresowe i telefoniczne

Przedsiębiorstwo Budowy Dróg i Mostów Sp. z o.o.  
*Deklaracja środowiskowa 2009 wydanie I*



## *I. Opis przedsiębiorstwa*

Przedsiębiorstwo Budowy Dróg i Mostów Sp. z o.o. w Mińsku Mazowieckim to firma o ponad osiemdziesięcioletniej tradycji i doświadczeniu w budowie, modernizacji i utrzymaniu dróg kołowych i mostów. W tym czasie przedsiębiorstwo przechodziło wiele przekształceń i reorganizacji.

Założony w 1921 roku Powiatowy Zarząd Drogowy, którego głównym zadaniem było utrzymywanie i konserwacja dróg, w roku 1951 został zastąpiony przez Rejon Eksploatacji Dróg Publicznych działający do końca marca 1968 roku. W tym czasie przedsiębiorstwo zajmowało się głównie budową i utrzymaniem dróg na terenie powiatu Mińska Mazowieckiego.

Zgodnie z Zarządzeniem Ministra Komunikacji z dnia 1 kwietnia 1968 roku na bazie istniejącego Rejonu Eksploatacji Dróg Publicznych został utworzony Rejon Budowy Dróg i Mostów, co spowodowało zwiększenie dotychczasowych obowiązków, do których od tego momentu zaczęła należeć również budowa i modernizacja dróg na terenie DODP w Warszawie. W tym czasie przedsiębiorstwo wybudowało wiele głównych dróg wychodzących ze stolicy, między innymi:

- Warszawa – Lublin,
- Warszawa – Terespol,
- Warszawa – Białystok,
- Warszawa – Katowice,
- Warszawa – Kraków.

Przypadająca na dzień 1 sierpnia 1981 roku reorganizacja przedsiębiorstwa działającego teraz pod nazwą Rejon Dróg Publicznych spowodowała zwiększenie zakresu zadań o roboty utrzymania oraz zarządzania siecią dróg wojewódzkich.

W następstwie rozdzielenia wykonawstwa od zarządzania z dniem 1 stycznia 1992 roku rozpoczęło działalność Przedsiębiorstwo Budowy Dróg i Mostów.

W dniu 1 stycznia 1994 roku w wyniku przejęcia majątku po przedsiębiorstwie państwowym rozpoczęła działalność spółka prawa handlowego pod nazwą:

*PRZEDSIĘBIORSTWO BUDOWY DRÓG I MOSTÓW Spółka z o.o.*

– Więcej informacji dotyczących przedsiębiorstwa oraz dane kontaktowe są dostępne na stronie internetowej pod adresem [www.pbdim.com.pl](http://www.pbdim.com.pl).

– Przedsiębiorstwem Budowy Dróg i Mostów Sp. z o.o. kieruje zarząd w składzie:

Dyrektor	– <i>Janusz Drózdź</i>
Zastępca Dyrektora ds. finansowych	– <i>Ewa Werengowska</i>
Dyrektor Oddziału Budowy Autostrad	– <i>Janusz Parol</i>

W roku 2008 Przedsiębiorstwo Budowy Dróg i Mostów Sp. z o.o.:

- Wyprodukowało 469 761 Mg mieszanki mineralno-asfaltowej,
- Wyprodukowało 5 091,50 m<sup>3</sup> betonów,
- Uzyskało certyfikat Zakładowej Kontroli Produkcji dla spółek Grupy Kapitałowej (13 wytwórni),
- Rozszerzyło zakres akredytacji laboratorium,
- Wykonywało roboty na 250 kontraktach,
- Zatrudniało średnio 428 pracowników (w przeliczeniu na pełne etaty),

W 2006 roku Przedsiębiorstwo Budowy Dróg i Mostów Sp. z o.o. uzyskało certyfikat systemu zarządzania BHP PN-N 18001 oraz utworzyło dwa nowe oddziały produkcyjne. W roku kolejnym przedsiębiorstwo uzyskało certyfikat Wspólnotowego Systemu Ekozarządzania i Audytu (EMAS) oraz certyfikat AQAP 2120:2006. Rozpoczęte zostały działania zmierzające ku otrzymaniu Certyfikatu Zakładowej Kontroli Produkcji, który ostatecznie został uzyskany w 2008 roku.

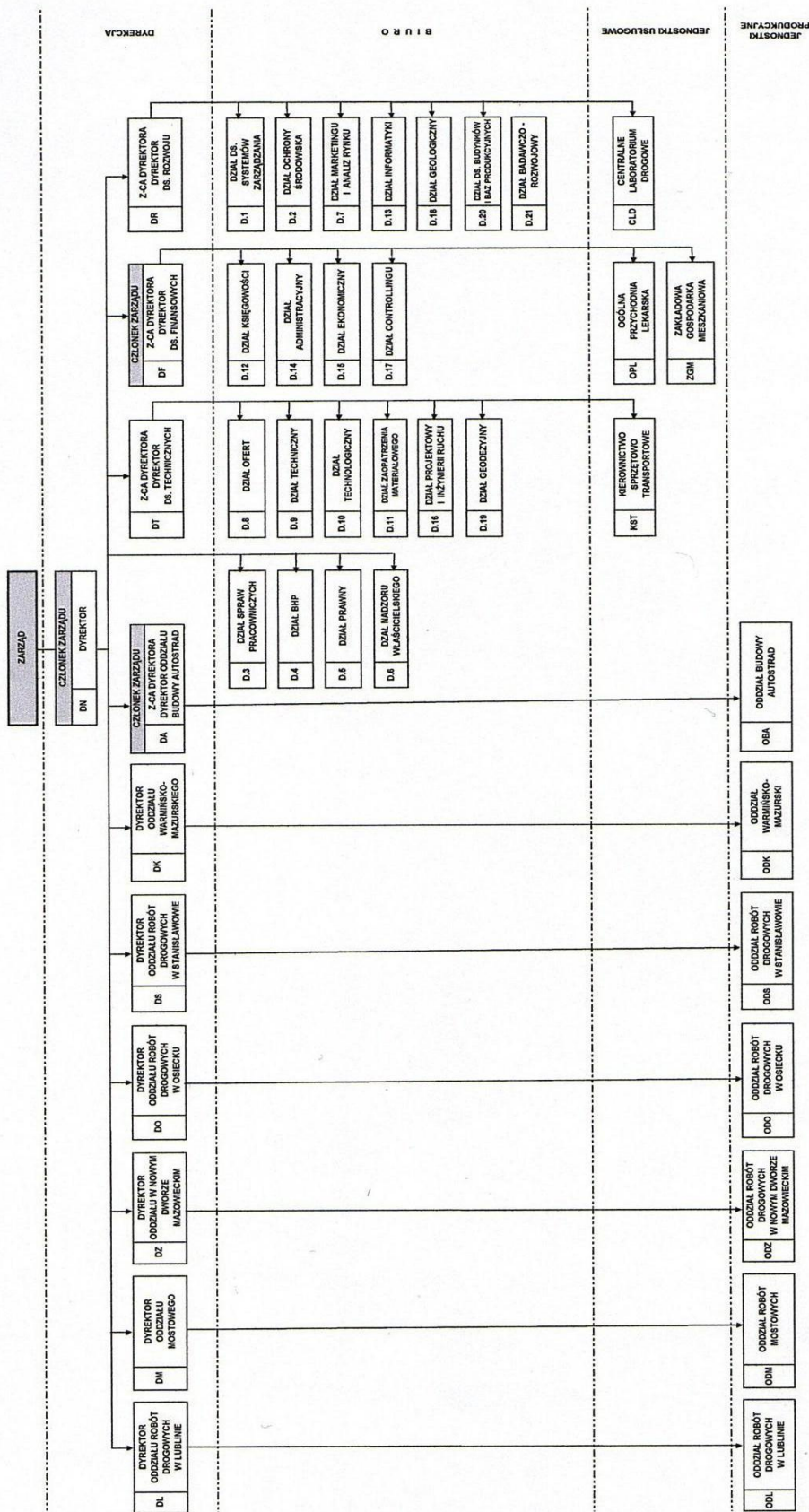
Obecnie w Przedsiębiorstwie Budowy Dróg i Mostów Sp. z o.o. obowiązuje zintegrowany system zarządzania obejmujący wymagania:

- PN-EN ISO 9001:2001,
- PN-EN ISO 14001:2005,
- PN-N 18001:2004,
- Rozporządzenie EMAS,
- ISO/IEC 17025:2005,
- Zakładowej Kontroli Produkcji mas bitumicznych,

Pod koniec roku 2008 spółka podjęła kroki w celu wdrożenia systemu bezpieczeństwa informacji wg normy PN-EN ISO/IEC 27001:2007.

Schemat organizacyjny Przedsiębiorstwa Budowy Dróg i Mostów Sp. z o.o.

SCHEMAT ORGANIZACYJNY  
 PRZEDSIĘBIORSTWA BUDOWY DRÓG I MOSTÓW Sp. z o.o.  
 obowiązujący od dnia 20.07.2009 roku





Od początku istnienia Przedsiębiorstwa Budowy Dróg i Mostów Sp. z o.o. zagadnienia ochrony środowiska były traktowane na równi ze strategią rozwoju firmy. Wdrażane były wymagania prawne pozwalające na emitowanie zanieczyszczeń do powietrza, pobór wód z ujęć własnych, wytwarzanie odpadów, systematycznie modernizowano park maszynowy i transportowy oraz zakupywano i uruchamiano nowoczesne wytwórnie mas bitumicznych.

Firma posiada Recyklery WR 2500 S i WR 2000, dzięki którym możliwe jest wykonywanie remontów nawierzchni metodą recyklingu na zimno. Technologia ta pozwala na minimalizację kosztów związanych z modernizacją, maksymalne wykorzystanie materiałów miejscowych, a tym samym bezodpadową i nieuciążliwą dla środowiska przebudowę konstrukcji nawierzchni.

Zgodnie z przyjętą Polityką firmy Przedsiębiorstwo Budowy Dróg i Mostów Sp. z o.o. buduje polską grupę kapitałową skupiającą firmy z branży drogowej. Najwcześniej, bo już w 2000 roku PBDiM Sp. z o.o. połączyło się kapitałowo z Przedsiębiorstwem Robót Drogowych „Dromos” Sp. z o.o. w Woli Rębkowskiej. W 2002 roku nastąpiło połączenie z Przedsiębiorstwem Robót Drogowych „Regionalne Drogi Podlaskie” Sp. z o.o. w Siedlcach, wraz z PBI „Melbud” Sp. z o.o. w Siedlcach oraz Przedsiębiorstwem Budowy i Utrzymania Dróg Sp. z o.o. w Ostrowi Mazowieckiej, a także z Przedsiębiorstwem Budowy Dróg „Bitum” Sp. z o.o. w Zambrowie.

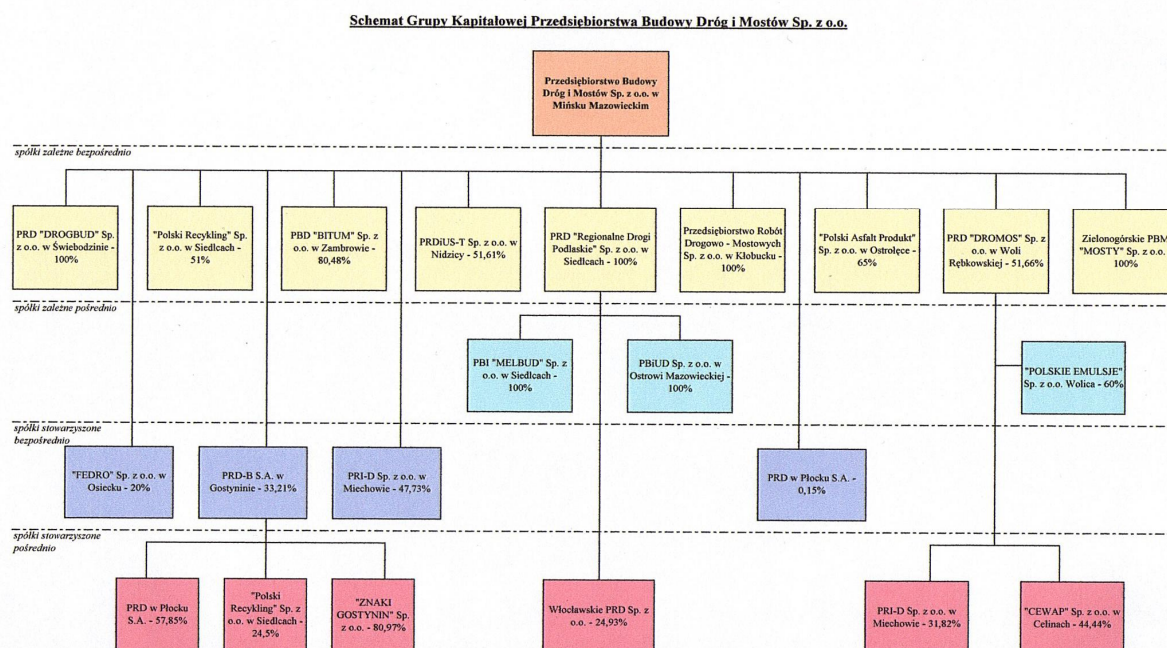
W roku 2003 zostało utworzone Lubelskie Przedsiębiorstwo Drogowe Sp. z o.o. w Lublinie. Prawdziwy rozkwit Grupy Kapitałowej przypada na rok 2004, kiedy to powstała Spółka w Miechowie – „Przedsiębiorstwo Robót Inżynieryjno-Drogowych” Sp. z o.o., w Nidzicy – „Przedsiębiorstwo Robót Drogowych i Usług Sprzętowo-Transportowych” Sp. z o.o., w Siedlcach – „Polski Recykling” Sp. z o.o., w Ostrołęce – „Polski Asfalt Produkt” Sp. z o.o. Spółką stowarzyszoną z PBDiM Sp. z o.o. stało się Przedsiębiorstwo Robót Drogowo-Budowlanych S.A. w Gostyninie wraz z spółkami „córkami”: Przedsiębiorstwem Robót Drogowych w Płocku S.A. oraz ZNAKAMI Gostynin Sp. z o.o. w Gostyninie.

W roku 2005 Grupa Kapitałowa nabyła udziały w „Cewap” Sp. z o.o. w Celinach, „Włocławskim Przedsiębiorstwie Robót Drogowych” Sp. z o.o. we Włocławku i Przedsiębiorstwie Robót Drogowych „DROGBUD” Sp. z o.o. w Świebodzinie. W roku 2006

do Grupy dołączyło Zielonogórskie Przedsiębiorstwo Budowy Mostów „MOSTY” Sp. z o.o., POLSKIE EMULSJE Sp. z o.o. w Wolicy.

W roku 2007 roku Przedsiębiorstwo Budowy Dróg i Mostów sp. z o.o. stało się właścicielem Przedsiębiorstwa Robót Drogowo - Mostowych Sp. z o.o. w Kłobucku. W roku 2008 nie miało miejsca rozszerzenie Grupy Kapitałowej o kolejne firmy.

### Schemat grupy kapitałowej PBDiM Sp. z o.o.



## II. Opis działalności

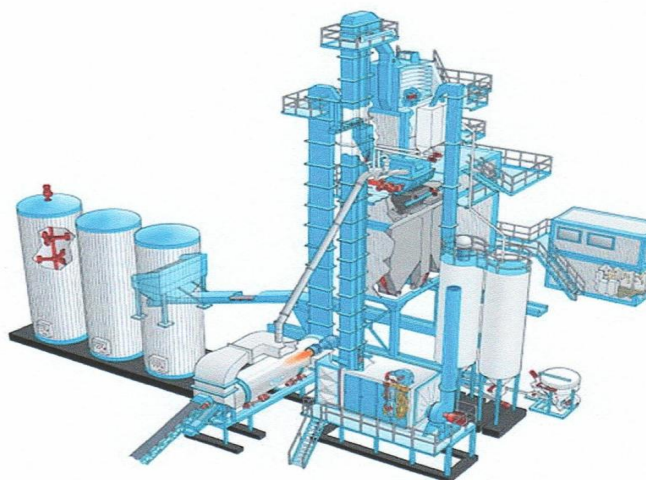
Przedsiębiorstwo Budowy Dróg i Mostów Sp. z o.o. to firma usługowo – produkcyjna, której podstawowa działalność to budowa i remont dróg kołowych oraz produkcja mas bitumicznych i betonów. Budowa dróg jest ściśle oparta na wymaganiach klienta określonych w dokumentacji technicznej i projektowej. Dokumentacje te określają i precyzują dokładnie technologię budowy: przebieg drogi i jej szerokość, rodzaj materiałów, jaki ma być wykorzystany w realizacji inwestycji, grubość poszczególnych warstw, zadrzewienie, oznakowanie, itd.

Produkowane masy bitumiczne wykorzystywane są do wykonywania warstw nośnych dróg kołowych, ciągów pieszych, parkingów, nawierzchni boisk, lotnisk i składają się z:

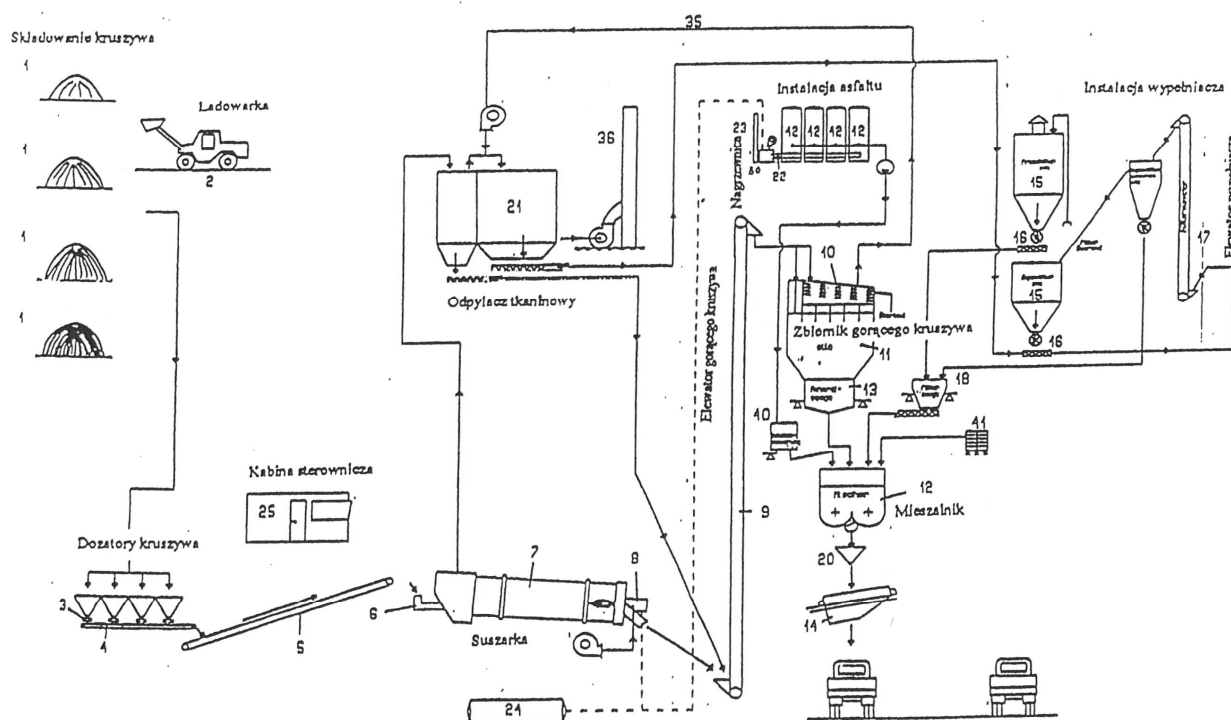
- asfaltu,
- kruszywa,
- wypełniaczy (mączka wapienna, pyły),
- w zależności od rodzaju mieszanki – środki modyfikujące i adhezyjne (np. celuloza).

Produkcja mieszanki odbywa się w wytwórniach (otaczarkach), w których niezbędne do produkcji są media – energia elektryczna oraz olej opałowy lub gaz.

Przed przystąpieniem do suszenia kruszyw następuje nagrzewanie asfaltu w zbiornikach. Źródłem ciepła potrzebnego do nagrzania asfaltu jest nagrzewnica z palnikiem (w zależności od wersji otaczarki) na olej opałowy lub grzałka elektryczna. Ze składowiska dostarczane jest ładowarką kruszywo do dozatora, skąd dalej podawane jest transporterami taśmowymi do zasobnika, a następnie kierowane jest do obrotowego bębna suszarki. Suszenie kruszywa odbywa się przy pomocy gorących spalin powstających ze spalania oleju opałowego lub gazu. Zanieczyszczenia z suszarki i otaczarki oczyszczane są w instalacji odpylającej. Pyły wytrącone w instalacji odpylającej kierowane są w sposób ciągły do zbiornika magazynowego, skąd okresowo w zależności od rodzaju produkowanej masy są dodawane jako wypełniacz. Po osuszeniu w suszarce kruszywo kierowane jest do sortownika gdzie jest segregowane na poszczególne frakcje, a dalej dozowane do mieszalnika otaczarki. W otaczarce następuje dokładne wymieszanie kruszywa z wypełniaczami i asfaltem. Gotowa masa kierowana jest do zasobnika masy gotowej skąd podawana jest na skrzynie ładunkową samochodów ciężarowych.



Rysunek. 1 Schemat instalacji do produkcji mas bitumicznych



Rysunek. 2 Schemat produkcji mieszanek mineralno-asfaltowych

- |                          |   |  |  |
|--------------------------|---|--|--|
| 1. hałdy kruszywa        | 11. zbiornik gorącego kruszywa                | 18. waga dla wypełniacza i pyłów       | 25. kabina sterownicza                           |
| 2. transport kruszywa    | 12. mieszalnik                                | 19. zbiorniki gotowej masy             | 35. podawanie odsysanego powietrza i pary wodnej |
| 3. dozowanie kruszywa    | 13. waga                                      | 20. pojazdy transportujące gotową masę | 36. komin otaczarki                              |
| 4. przenośnik zbiorczy   | 14. wózek transportujący                      | 21. odpylacz tkaninowy                 | 40. dozownik asfaltu                             |
| 5. przenośnik podający   | 15. zbiorniki składowania wypełniacza i pyłów | 22. pompa olejowa                      | 41. dozownik dodatków do mieszalnika             |
| 6. urządzenia podające   | 16. przenośnik ślimakowy                      | 23. nagrzewnica                        | 42. zbiorniki asfaltu                            |
| 7. suszarka              | 17. elewator wypełniacza                      | 24. zbiornik oleju                     |  |
| 8. palnik olejowy/gazowy |   |  |  |
| 9. elewator kruszywa     |   |  |  |
| 10. mieszalnik           |   |  |  |

### Produkcja betonów

Przedsiębiorstwo Budowy Dróg i Mostów Sp. z o.o. produkuje także betony służące głównie jako podbudowy. Podstawowymi składnikami betonów jest cement, pospółka (piasek), kruszywo oraz woda. Niezbędna do produkcji betonów jest także energia elektryczna. Ze składowiska pospółka, kruszywo dostarczane jest ładowarką do dozatorów, skąd podawane jest obudowanymi transporterami taśmowymi do zasobnika. Następnie pospółka, kruszywo zadawane jest w odpowiedniej porcji (zgodnie z receptą) z cementem i wodą do mieszalnika betoniarki. Cement dozowany jest bezpośrednio ze zbiorników magazynowych wyposażonych w filtry tkaninowe.

### *III. System zarządzania środowiskiem i Polityka przedsiębiorstwa*

Przedsiębiorstwo Budowy Dróg i Mostów Sp. z o. o. posiada certyfikowany system zarządzania jakością ISO 9001, środowiskowego ISO 14001/EMAS i BHP PN – N 18001. Posiadamy także certyfikat wojskowego systemu zarządzania AQAP 2120, a także certyfikat Zakładowej Kontroli Produkcji. System zarządzania środowiskowego w PBDiM Sp. z o.o. zapewnia:

- Identyfikację i przestrzeganie wszystkich wymagań prawnych dotyczące ochrony środowiska, a dotyczących działalności firmy,
- Wykonywanie okresowej oceny spełniania wymagań prawnych,
- Prowadzenie robót drogowych oraz procesów produkcyjnych z uwzględnieniem troski o stan środowiska,
- Prowadzenie szkoleń wewnętrznych mających za zadanie uświadamianie znaczenia troski o stan środowiska,
- Planowanie i prowadzenie auditów wewnętrznych,
- Zobowiązanie dostawcy, podwykonawców, dzierżawców do przestrzegania przepisów i dbałości o środowisko.

Wszystkie wymienione wymagania zostały zapisane w Księdze Zintegrowanego Systemu Zarządzania, procedurach i instrukcjach.

W celu rozpowszechniania świadomości troski o stan środowiska w całej firmie, powołany został Zespół środowiskowy – grupa osób, której podstawowym zadaniem jest nadzór nad realizacją wymagań systemu zarządzania środowiskiem. Zespół składa się z Pełnomocnika ds. jakości, kierowników wytwórni mas bitumicznych, kierownika KST oraz specjalisty ds. administracyjnych.

## **POLITYKA PBDiM Sp. z o.o.**

Misją naszej firmy jest produkcja mas bitumicznych i betonowych oraz kompleksowe wykonywanie robót drogowych i mostowych, których jakością gwarantujemy spełnienie wymagań klientów z uwzględnieniem troski o stan środowiska.

***Strategicznym celem naszej firmy jest zbudowanie polskiej grupy kapitałowej będącej liderem w budowie dróg i mostów oraz ciągle ograniczanie negatywnego oddziaływania na środowisko przy ciągłym doskonaleniu działań w zakresie bezpieczeństwa i higieny pracy.***

Cel ten realizujemy przez:

- Dostosowanie firmy do zmieniających się warunków gospodarczych oraz do postępu technicznego i organizacyjnego.
- Precyzyjne planowanie, organizowanie i bezbłędne wykonywanie każdego zadania.
- Pełną ochronę wszelkich informacji powierzonych na etapie przygotowania, realizacji i po zakończeniu realizacji inwestycji.
- Wykonywanie badań zgodnie z wymaganiami dobrej praktyki profesjonalnej, metod badawczych i wymagań klienta.
- Informowanie dostawców i dzierżawców o przyjętych zasadach ochrony środowiska i BHP i zobowiązanie do ich przestrzegania.
- Stosowanie pełnowartościowych materiałów z odzysku do budowy dróg oraz technologii recyklingu nawierzchni.
- Prowadzenie robót drogowych w sposób pozwalający maksymalnie zredukować emisję zanieczyszczeń do powietrza, wytwarzanych odpadów i hałasu.
- Przestrzeganie wymagań prawnych, norm i standardów związanych z całym zakresem działalności przedsiębiorstwa.
- Zaangażowanie wszystkich pracowników na rzecz realizowanej usługi i wyrobu dla klienta, poprawy bezpieczeństwa i higieny pracy w przedsiębiorstwie oraz minimalizację tam gdzie jest to możliwe korzystania z zasobów środowiska.
- Dążenie do stałej poprawy stanu bezpieczeństwa i higieny pracy poprzez zapobieganie wypadkom przy pracy, chorobom zawodowym oraz zdarzeniom potencjalnie wypadkowym.

Zarząd Przedsiębiorstwa Budowy Dróg i Mostów Sp. z o.o. zapewnia niezbędne środki i zasoby do prawidłowego funkcjonowania zintegrowanego systemu zarządzania oraz zobowiązuje się do ciągłego jego doskonalenia a także aktualizowania aspektów środowiskowych i podejmowania dialogu ze społeczeństwem w zakresie oddziaływania firmy na środowisko. Niniejsza Polityka jest dostępna dla wszystkich zainteresowanych w internecie pod adresem [www.pbdim.com.pl](http://www.pbdim.com.pl) oraz w publikowanych deklaracjach środowiskowych, została także zakomunikowana wszystkim pracownikom Przedsiębiorstwa Budowy Dróg i Mostów Sp. z o.o .

*Mińsk Mazowiecki dnia 17.07.2009 r.*

*Zarząd Przedsiębiorstwa Budowy Dróg i Mostów Sp. z o.o.*

## **IV. Aspekty środowiskowe**

Wpływ Przedsiębiorstwa Budowy Dróg i Mostów Sp. z o.o. na stan środowiska, czyli aspekty środowiskowe są na bieżąco identyfikowane, oceniane i weryfikowane przez Zespół Środowiskowy. Proces identyfikacji aspektów środowiskowych realizowany jest na podstawie analizy prowadzonej w przedsiębiorstwie działalności, stosowanych surowców i materiałów. Uwzględnia się także aspekty związane z pracą dostawców, podwykonawców i dzierżawców oraz aspekty pośrednie (np. pozyskiwanie surowców). Spośród wszystkich zidentyfikowanych aspektów w drodze oceny wybiera się te znaczące, których wpływy powinny zostać minimalizowane. Przy ocenie brane są pod uwagę kryteria takie jak: dotkliwość wpływu, skala oddziaływania, uciążliwość dla otoczenia, zgodność z prawem, możliwości techniczne i finansowe usprawnień oraz prawdopodobieństwo lub częstotliwość wystąpienia.

Znaczące aspekty środowiskowe działalności Przedsiębiorstwa Budowy Dróg i Mostów Sp. z o.o. można wyróżnić ze względu na prowadzoną działalność:

- Wykonywanie robót budowlanych.
- Prowadzenie procesów produkcyjnych.

Wszystkie aspekty środowiskowe działalności PBDiM Sp. z o.o. zostały zgrupowane i są to:

1. Emisja zanieczyszczeń do powietrza, co wpływa na intensyfikację efektu cieplarnianego, zakwaszenie środowiska, powstawanie smogu, powstawanie ozonu w troposferze („dziura ozonowa”), ograniczenie widzialności, powstawanie chorób dróg oddechowych u ludzi i zwierząt, niszczenie roślinności i materiałów.
2. Wytwarzanie odpadów, co przyczynia się do obciążania środowiska odpadami.
3. Zrzut ścieków, który wpływa na zanieczyszczanie gleby, wód podziemnych i powierzchniowych.
4. Zanieczyszczanie gleby, przyczyniając się w ten sposób do jej zanieczyszczenia.
5. Emisja hałasu i drgań, czego konsekwencją jest dyskomfort dla siedlisk ludzkich i zwierząt.
6. Korzystanie z zasobów naturalnych, co przyczynia się do ich wyczerpywania np. ropa naftowa.
7. Aspekty związane z pracą podwykonawców, dostawców, dzierżawców i najemców.

Pełna lista zidentyfikowanych aspektów środowiskowych dostępna jest dla osób zainteresowanych w dziale ochrony środowiska Przedsiębiorstwa Budowy Dróg i Mostów Sp. z o.o..

## V. Cele środowiskowe 2009

Do realizacji celów środowiskowych w Przedsiębiorstwie Budowy Dróg i Mostów Sp. z o.o. służą określone w czasie zadania środowiskowe. Cele i zadania środowiskowe są mierzalne oraz możliwa jest weryfikacja ich realizacji.

Podczas ustanawiania i przeglądu celów w PBDiM Sp. z o.o. uwzględnia się wymagania prawne i inne, znaczące aspekty środowiskowe, zagadnienia technologiczne, możliwości finansowe i operacyjne, interes Spółki oraz punkt widzenia zainteresowanych stron.

Szczegółowo sposób postępowania opisuje procedura „Cele, zadania i programy zarządzania”.

Obecnie obowiązują następujące cele środowiskowe:

1. Zmniejszenie emisji zanieczyszczeń do powietrza.

*Realizacja – Modernizacja Wytwórni Mas Bitumicznych w ORD Osieck oraz Modernizacja Wytwórni Mas Bitumicznych w ORD Stanisławów*

2. Zmniejszenie ryzyka zanieczyszczenia gleby i wód podziemnych, powierzchniowych substancjami niebezpiecznymi.

*Realizacja – Montaż separatora w ORD Osieck.*

## VI. Realizacja celów środowiskowych w 2008

Wdrożony system zarządzania środowiskowego zwiększa nacisk na działania prośrodowiskowe poprzez opracowywane i wdrażane do realizacji cele i zadania środowiskowe. Realizacja celów środowiskowych w roku 2008 i osiągnięty efekt przedstawiono w poniższej tabeli nr 1:

Lp.	Cel	Zadania	Stopień realizacji
1.	Zmniejszenie emisji zanieczyszczeń do powietrza	1. Zmiana systemu opałowego z oleju na gaz w otaczarce w WMB Osieck	Zmieniono rodzaj paliwa zasilającego otaczarkę z oleju opałowego na gaz ziemny; uzyskano ograniczenie emisji zanieczyszczeń do środowiska efekt ekologiczny
		2. Zmiana systemu opałowego poprzez instalację maszyny na pył węglowy dla WMB w Stanisławowie	Zadanie wykonane; uzyskano ograniczenie emisji zanieczyszczeń do środowiska



2.	Zmniejszenie strat wody do 300 l / ekstrakcję	1. Wprowadzanie zamkniętego cyklu chłodzenia w ekstraktorze w CLD Stanisławów	Zadanie wykonane; uzyskano redukcję zużycia wody podczas badań wykonywanych w ekstraktorze
3.	Zmniejszenie zużycia energii elektrycznej	(01.01.2008 r. 31.03.2009 r.) 1. Instalacja czujników ruchu wraz z automatycznymi wyłącznikami światła w budynku biurowym w Mińsku Mazowieckim (toaleta, korytarz, etc.)	Wprowadzono działania mające na celu zmniejszenie zużycia energii elektrycznej; uzyskano niewielkie oszczędności z tytułu zużycia energii elektrycznej
4.	Zmniejszenie ryzyka zanieczyszczenia gleby i wód podziemnych, powierzchniowych substancjami niebezpiecznymi	1. Montaż separatora w ORD Osieck 2. Budowa nawierzchni drogi od stacji paliw do nadajnika (ok. 50m) w WMB Osieck	Wykonano nawierzchnię z mieszanki mineralno-asfaltowej, nie wykonano montażu separatora z powodu zmiany lokalizacji;

## VII. Zestawienie danych korzystania ze środowiska

### Emisja zanieczyszczeń do powietrza

Przedsiębiorstwo Budowy Dróg i Mostów Sp. z o.o. posiada decyzje administracyjne pozwalające na emitowanie zanieczyszczeń z:

- Produkcji mas bitumicznych,
- Produkcji mas betonowych (betonów),
- Malowania,
- Spawania,
- Pracy kotłowni olejowej,
- Stolarni.

Pozwolenia wydane są dla każdej z lokalizacji baz produkcyjnych mas bitumicznych, betonów oraz dla bazy transportowej i naprawczej samochodów i maszyn (KST) zlokalizowanej przy siedzibie firmy w Mińsku Mazowieckim ul. Kolejowa 28.

Na posiadane w użytkowaniu Przedsiębiorstwa Budowy Dróg i Mostów Sp. z o.o. instalacje oraz prowadzone procesy nie został nałożony ustawowy obowiązek wykonywania ciągłych lub okresowych pomiarów wielkości emisji. Z troski o stan środowiska Przedsiębiorstwo Budowy Dróg i Mostów Sp. z o.o. zleca okresowo prowadzenie pomiarów emisji zanieczyszczeń tak, aby zminimalizować ryzyko wystąpienia emisji ponad normatywnej.

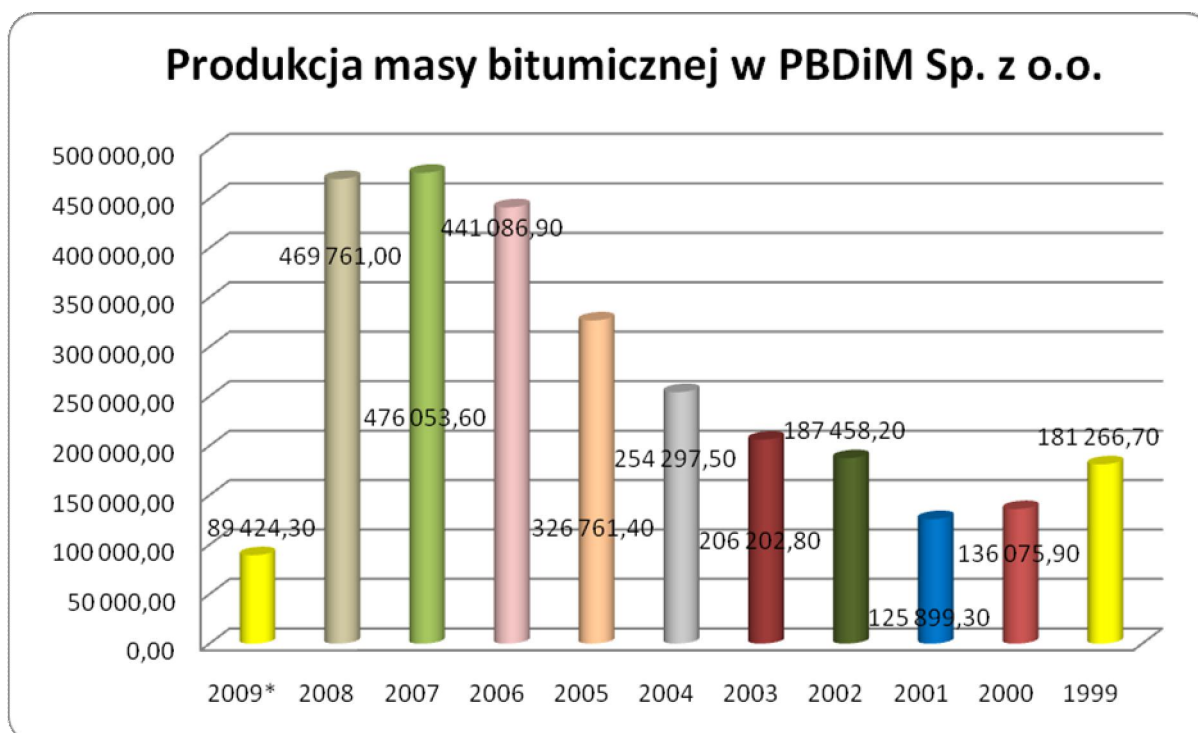
Na bieżąco wielkości emisji monitorowana jest z wykorzystaniem wskaźników znajdujących się w „Operacie ochrony powietrza” na podstawie ilości wyprodukowanych

wyrobów (masa bitumiczna, beton), ilości zużytych surowców (olej napędowy, olej opałowy, gaz ziemny, benzyna) oraz ilości zużytych materiałów (farba, elektrody).

Do produkcji masy bitumicznej Przedsiębiorstwo Budowy Dróg i Mostów Sp. z o.o. wykorzystuje nowoczesne wytwórnie mas bitumicznych zlokalizowane w Stanisławowie, w Osiecku, w Lublinie, w Korszach (powiat kętrzyński) oraz w Nowym Dworze Mazowieckim. Wszystkie posiadane wytwórnie mas bitumicznych spełniają rygorystyczne warunki z zakresu ochrony środowiska oraz należą do najnowocześniejszych tego typu instalacji w Polsce.

Węzły betoniarskie zlokalizowane są w Stanisławowie i Osiecku.

W roku 2008 Budowy Dróg i Mostów Sp. z o.o. wyprodukowało 469.761 Mg masy bitumicznej co stanowi nieznaczny spadek (o 1,01%) w stosunku do roku ubiegłego. Produkcja betonów wynosiła 5.091,5 m<sup>3</sup>.



\* Dane za 5 miesięcy 2009 roku

#### Bilans materiałowy produkcji masy bitumicznej

W roku 2004 do produkcji (254.297,5 Mg) masy bitumicznej użyto:

- 228.872,24 Mg kruszyw, grysów, piasków, pospółki,
- 1.935.112,5 l oleju opałowego,
- 12.354,91 Mg asfaltu.

W roku 2005 do produkcji (326.761,4 Mg) masy bitumicznej użyto:

- 305.450,1 Mg kruszyw, grysów, piasków, pospółki,
- 2.294.650,1 l oleju opałowego,
- 16.545,81 Mg asfaltu.

W roku 2006 zużyto do produkcji (441.086,9 Mg) masy bitumicznej:

- 370.742,9 Mg kruszyw, grysów, piasków, pospółki,
- 2.629.049,0 l oleju opałowego,
- 436.730 m<sup>3</sup> gazu ziemnego,
- 22.176,01 Mg asfaltu.

W roku 2007 zużyto do produkcji (476.053,60 Mg) masy bitumicznej:

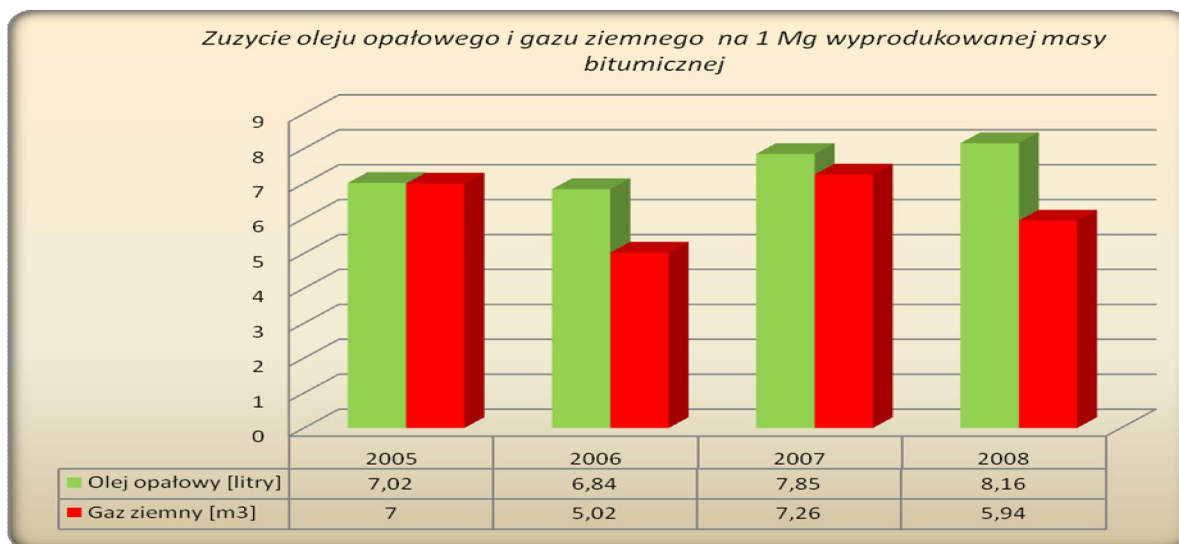
- 440 622,448 Mg kruszyw, grysów, piasków, pospółki,
- 3.391.388,0 l oleju opałowego,
- 319,386 m<sup>3</sup> gazu ziemnego,
- 23.252,00 Mg asfaltu.

W roku 2008 zużyto do produkcji (469.761,00 Mg) masy bitumicznej:

- 446 880,279 Mg kruszyw, grysów, piasków, pospółki\*
- 2.056.221,0 l oleju opałowego (na 252.028,9 Mg masy bitumicznej)\*\*,
- 1.294.122 m<sup>3</sup> gazu ziemnego (na 217.732,1 Mg wyprodukowanej masy bitumicznej)\*\*,
- 23.952,285 Mg asfaltu\*\*.

\* Dane uzyskane z działu księgowości (wydruki z kont kosztów)

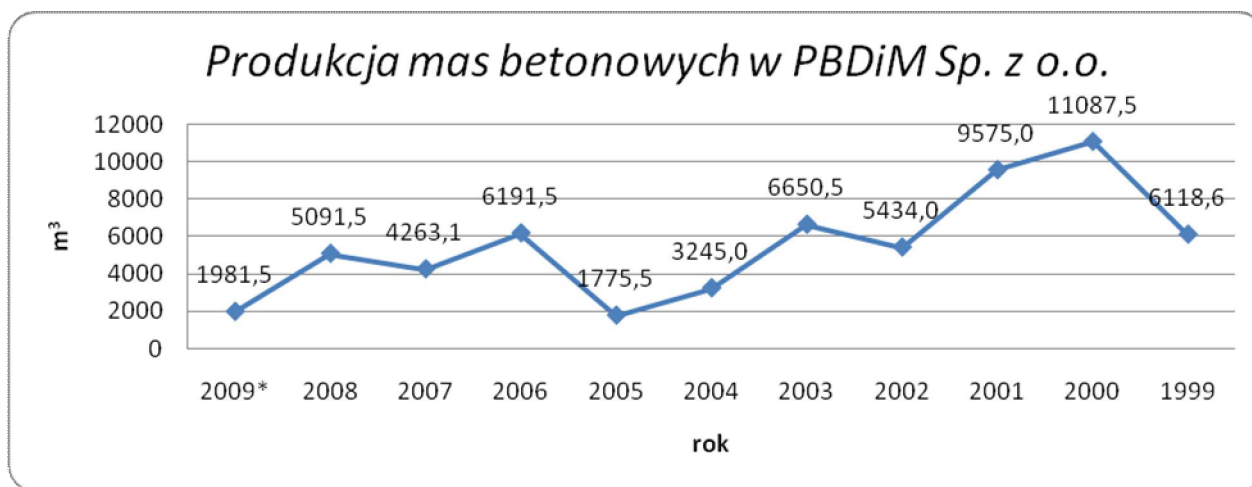
\*\* Dane uzyskane bezpośrednio z każdej wytwórni, na podstawie wydruków z otaczarek



### Komentarz

Zużycie gazu odnosi się wyłącznie do wytwórni mas bitumicznych w ORD Lublin, która w 2008 roku wyprodukowała 82.335,5 Mg mas bitumicznych oraz wytwórni mas bitumicznych w ORD Osieck, która wyprodukowała 135.396,6 Mg mas bitumicznych. W czasie produkcji 217.732,1 Mg mas bitumicznych zużyto 1.294.122 m<sup>3</sup> gazu ziemnego. Zużycie oleju opałowego odnosi się do pozostałych wytwórni, które wyprodukowały łącznie 252.028,9 Mg mas bitumicznych, a w czasie ich produkcji zużyto 2.056.221 l oleju opałowego. Zużycie asfaltu wynosiło 23.952,285 Mg i było nieznacznie

niższe niż rok wcześniej. Nieznaczny wzrost zużycia oleju opałowego wynika ze zwiększonej ilości „rozruchów” wytwórni mas bitumicznych (w czasie rozruchu wzrostowi ulega zużycie oleju).



\* Dane za 5 miesięcy 2009 roku

#### Bilans materiałowy produkcji betonów:

W roku 2004 do produkcji (3245,0 m<sup>3</sup>) betonów zużyto:

- 6751,778 Mg kruszyw, grysów, piasków, pospółki\*,
- 677,38 Mg cementu\*,

W roku 2005 do produkcji (1775,5 m<sup>3</sup>) betonów zużyto:

- 3922,54 Mg kruszyw, grysów, piasków, pospółki\*,
- 398,26 Mg cementu\*,

W roku 2006 do produkcji (6191,5 m<sup>3</sup>) betonów zużyto:

- 13.261,67 Mg kruszyw, grysów, piasków, pospółki\*,
- 919,25 Mg cementu\*,

W roku 2007 do produkcji (4263,1 m<sup>3</sup>) betonów zużyto:

- 8636,54 Mg kruszyw, grysów, piasków, pospółki\*,
- 718,95 Mg cementu\*,

W roku 2008 do produkcji (5091,5 m<sup>3</sup>) betonów zużyto:

- 9.432,26 Mg kruszyw, grysów, piasków, pospółki\*,
- 800,031 Mg cementu\*,

\* Dane uzyskane z działu księgowości (wydruki z kont kosztów)

#### Komentarz

Wzrost zużycia surowców wykorzystywanych do produkcji betonów spowodowany był zwiększeniem produkcji betonów o 19%. Betony produkowane są wyłącznie w węzłach betoniarskich zlokalizowanych w Stanisławowie i w Osiecku.

Tabela 2. Zużycie energii elektrycznej w 2008 r.

Jednostka PBDiM Sp. z o.o.	Zużycie w roku 2008 [MWh]	Zużycie w roku 2007 [MWh]	Zużycie w roku 2006 [MWh]	Zużycie w roku 2005 [MWh]	Zużycie w roku 2004 [MWh]
Oddział Warmińsko-Mazurski	206	141*	-	-	-
Oddział Zachodni (Nowy Dwór Mazowiecki)	448,3	75,4**	-	-	-
ORD Osieck	621,7	676	498	595	502
ORD Stanisławów	628,1	651	602	650	591
ORD Lublin	370	221	276	160,6	226
ul. Kolejowa 28 (biuro i KST)	109,5	110	104	95	109
Razem	2383,6	1874,4	1734	1500,6	1428

\* Dane z niepełnego okresu. Wytwórnia rozpoczęła działalność w II połowie roku.

\*\* Dane za 5 m-cy, Wytwórnia rozpoczęła działalność w sierpniu.

#### Komentarz

Wzrost zużycia energii elektrycznej w ORD Lublin jest spowodowany wzrostem produkcji mas bitumicznych. Dzięki zastosowaniu dywersyfikacji produkcji a także otwarciu nowej wytwórni mas bitumicznych w Nowym Dworze Mazowieckim udało się obniżyć zużycie energii w ORD Osieck oraz w ORD Stanisławów. Ogólny wzrost zużycia energii elektrycznej wynika z pracy przez cały sezon nowych wytwórni w Korszach i w Nowym Dworze Mazowieckim.

Dane użyte w tabeli pochodzą z raportów przekazywanych przez każdą jednostkę wyszczególnioną w opisie.

#### EMISJA ZANIECZYSZCZEŃ DO POWIETRZA Z PRODUKCJI MASY BITUMICZNEJ

Produkcja mas bitumicznych prowadzona jest w bazach produkcyjnych ORD Stanisławów przy ul. Polnej 57 oraz Wytwórni Mas Bitumicznych w Nowym Dworze Mazowieckim przy ul. Przemysłowej 1, w ORD Osieck przy ul. Kolejowej 1, w ORD Lublin przy ul. Mełgiewskiej 38 B. Produkcja prowadzona jest także w Korszach w Oddziale Warmińsko-Mazurskim. Produkowane mieszanki mineralno-asfaltowe (masy bitumiczne) wykorzystywane są jako warstwy nośne dróg kołowych, ciągów pieszych, parkingów, nawierzchni boisk i lotnisk.

Tabela 3. Zestawienie dopuszczalnej emisji zanieczyszczeń do powietrza z produkcji masy bitumicznych.

Rodzaj emitowanych zanieczyszczeń	Dopuszczalna łączna wielkość emisji zanieczyszczeń z wytwórni mas bitumicznych									
	Wytwórnia Nowy Dwór Mazowiecki		Oddział Robót Drogowych w Stanisławowie		Oddział Robót Drogowych w Osiecku		Oddział Robót Drogowych w Lublinie		Wytwórnia Korsze	
	kg/h	Mg/a	kg/h	Mg/a	kg/h	Mg/a	kg/h	Mg/a	kg/h	Mg/a
Dwutlenek siarki (SO <sub>2</sub> )	7,7672	9,709	6,541	12,895	4,598	8,519	6,607	0,272	7,7672	9,709
Tlenki azotu w przeliczeniu na NO <sub>2</sub>	6,8134	8,817	13,038	29,988	9,165	19,810	17,752	3,278	6,8134	8,817
Tlenek węgla (CO)	0,6813	0,822	0,679	1,562	0,477	1,032	0,680*	0,245*	0,6813	0,822
Pyły	3,7473	4,684	1,866	3,788	1,525	2,938	1,13*	1,271*	3,8273	4,691
Węglowodory aromatyczne (WWA)	0,000108	0,000135	0,00142	0,001296	0,00098	0,000001778	0,00004*	0,000830*	0,0354	0,00186768
Benzo/a/piren	0,00144	0,0018	9,28·10 <sup>-6</sup>	1,74 · 10 <sup>-8</sup>	6,38· 10 <sup>-6</sup>	0,00000177	7,04·10 <sup>-6</sup>	3,168·10 <sup>-6</sup>	0,000001440	2,88 · 10 <sup>-9</sup>

\* w pozwoleniu na emisję zanieczyszczeń do powietrza nie określono tych rodzajów gazów lub pyłów, które wprowadzone do powietrza nie powodują przekroczenia 10% dopuszczalnych poziomów substancji w powietrzu. Przedstawiony, więc został wskaźnik operacyjny wynikający z maksymalnej produkcji oraz wskaźnika podanego w tabeli 4.

Przedsiębiorstwo Budowy Dróg i Mostów Sp. z o.o. nie jest zobowiązane do prowadzenia ciągłego lub okresowego monitoringu emisji zanieczyszczeń (podstawa prawna: rozporządzenie Ministra Środowiska z dnia 13 czerwca 2003 r. w sprawie określenia wymagań w zakresie prowadzenia pomiarów wielkości emisji – Dz.U.110 poz.1057).

Tabela opracowana na podstawie danych zawartych w pozwoleniach na emisję zanieczyszczeń do powietrza i operatach ochrony powietrza.

Tabela 4. Porównanie wskaźników emisji zanieczyszczeń do powietrza na 1 Mg wyprodukowanej masy bitumicznej w poszczególnych oddziałach produkcyjnych.

Rodzaj emitowanych zanieczyszczeń	Wskaźniki emisji zanieczyszczeń do powietrza przy 1 Mg wyprodukowanej masy bitumicznej					
	Oddział Robót Drogowych w Stanisławowie	Oddział Robót Drogowych w Osiecku	Oddział Robót Drogowych w Lublinie		Wytwórnia Nowy Dwór Mazowiecki	Wytwórnia Korsze
	kg/Mg*	kg/Mg**	kg/Mg*	kg/Mg**	kg/Mg*	kg/Mg*
Dwutlenek siarki (SO <sub>2</sub> )	0,0438	0,0417	0,067	0,000332	0,065	0,19418
Tlenki azotu w przeliczeniu na NO <sub>2</sub>	0,102	0,0969	0,156	0,0282	0,057	0,17634
Tlenek węgla (CO)	0,00531	0,00505	0,0081	0,00224	0,006	0,01644
Pył krzemowy	0,0132	0,0151	0,0126	0,0126	0,0312	0,09368
Pył wapienny	0,00005	0,0000417	0,00195	0,0000726	0,000048	0,00014
Węglowodory aromatyczne – naftalen	8,10 · 10 <sup>-6</sup>	8,10 · 10 <sup>-5</sup>	7,50 · 10 <sup>-6</sup>	7,23 · 10 <sup>-6</sup>	1,20 · 10 <sup>-5</sup>	1,86 · 10 <sup>-3</sup>
Węglowodory aromatyczne – fenol	7,90 · 10 <sup>-7</sup>	7,90 · 10 <sup>-6</sup>	1,45 · 10 <sup>-6</sup>	5,20 · 10 <sup>-7</sup>	9,10 · 10 <sup>-6</sup>	1,38 · 10 <sup>-4</sup>
Benzo/a/piren	5,80 · 10 <sup>-7</sup>	5,80 · 10 <sup>-8</sup>	3,3 · 10 <sup>-11</sup>	1,00 · 10 <sup>-11</sup>	1,92 · 10 <sup>-11</sup>	5,76 · 10 <sup>-11</sup>

\* produkcja z wykorzystaniem oleju opałowego

\*\* produkcja z wykorzystaniem gazu ziemnego

*Dane uzyskane z operatu opracowanego do uzyskania decyzji na pozwolenie emisji do środowiska.*

Tabela 5. Wyemitowane zanieczyszczenia z produkcji mas bitumicznych w roku 2008 obliczone na podstawie wskaźników podanych w tabeli 4 oraz wielkości produkcji.

Rodzaj emitowanych zanieczyszczeń	Oddział Robót Drogowych w Stanisławowie*	Oddział Robót Drogowych w Osiecku**	Oddział Robót Drogowych w Lublinie**	Wytwórnia Nowy Dwór Mazowiecki*	Wytwórnia Korsze*
	Wielkość produkcji 117 917,0 Mg	Wielkość produkcji 135 396,6 Mg	Wielkość produkcji 82 335,5 Mg	Wielkość produkcji 91 513,9 Mg	Wielkość produkcji 42 598,0 Mg
	[Mg]	[Mg]	[Mg]	[Mg]	[Mg]
Dwutlenek siarki (SO <sub>2</sub> )	5,165	5,646	0,0273	5,948	8,272
Tlenki azotu w przeliczeniu na NO <sub>2</sub>	12,028	13,120	2,322	5,216	7,512
Tlenek węgla (CO)	0,626	0,684	0,184	0,549	0,700
Pył krzemowy	1,557	2,044	1,037	2,855	3,991
Pył wapienny	0,00589	0,00565	0,00598	0,00439	0,00596
Węglowodory aromatyczne – naftalen	9,55 · 10 <sup>-4</sup>	1,10 · 10 <sup>-2</sup>	5,95 · 10 <sup>-4</sup>	1,10 · 10 <sup>-3</sup>	7,94 · 10 <sup>-2</sup>
Węglowodory aromatyczne – fenol	9,32 · 10 <sup>-5</sup>	1,07 · 10 <sup>-3</sup>	4,28 · 10 <sup>-5</sup>	8,33 · 10 <sup>-4</sup>	5,87 · 10 <sup>-3</sup>
Benzo/a/piren	6,84 · 10 <sup>-5</sup>	7,85 · 10 <sup>-6</sup>	8,23 · 10 <sup>-10</sup>	1,76 · 10 <sup>-9</sup>	2,45 · 10 <sup>-9</sup>

\* produkcja z wykorzystaniem oleju opałowego

\*\* produkcja z wykorzystaniem gazu ziemnego

Tabela 6. Wyemitowane zanieczyszczenia z produkcji mas bitumicznych w 5 miesiącach 2009 roku obliczone na podstawie wskaźników podanych w tabeli 4 oraz wielkości produkcji.

Rodzaj emitowanych zanieczyszczeń	Wskaźniki emisji zanieczyszczeń do powietrza przy 1 Mg wyprodukowanej masy bitumicznej				
	Oddział Robót Drogowych w Stanisławowie <i>Wielkość produkcji</i> 22 094,5 Mg	Oddział Robót Drogowych w Osiecku <i>Wielkość produkcji</i> 36 524,8 Mg	Oddział Robót Drogowych w Lublinie <i>Wielkość produkcji</i> 3 504 Mg	Wytwórnia Nowy Dwór Mazowiecki <i>Wielkość produkcji</i> 17 000 Mg	Wytwórnia Podlechy <i>Wielkość produkcji</i> 10 301 Mg
	kg/Mg*	kg/Mg*	kg/Mg**	kg/Mg*	kg/Mg*
Dwutlenek siarki (SO <sub>2</sub> )	0,9677	1,5231	0,0012	1,105	2,0002
Tlenki azotu w przeliczeniu na NO <sub>2</sub>	2,2536	3,5393	0,0988	0,969	1,8165
Tlenek węgla (CO)	0,1173	0,1845	0,0078	0,102	0,1693
Pył krzemowy	0,2916	0,5515	0,0442	0,5304	0,9650
Pył wapienny	0,0011	0,00152	0,00025	0,0008	0,0014
Węglowodory aromatyczne – naftalen	1,79 · 10 <sup>-4</sup>	2,96 · 10 <sup>-3</sup>	2,53 · 10 <sup>-5</sup>	2,04 · 10 <sup>-4</sup>	1,92 · 10 <sup>-2</sup>
Węglowodory aromatyczne – fenol	1,75 · 10 <sup>-5</sup>	2,89 · 10 <sup>-4</sup>	1,82 · 10 <sup>-6</sup>	1,55 · 10 <sup>-4</sup>	1,42 · 10 <sup>-3</sup>
Benzo/a/piren	1,28 · 10 <sup>-5</sup>	2,12 · 10 <sup>-6</sup>	3,50 · 10 <sup>-11</sup>	3,26 · 10 <sup>-10</sup>	5,93 · 10 <sup>-10</sup>

Komentarz

*Wielkość emisji obliczono na podstawie teoretycznych wskaźników podanych w tabeli 4 (uzyskane z operatu opracowanego do uzyskania decyzji na pozwolenie emisji do środowiska).*

EMISJA ZANIECZYSZCZEŃ DO POWIETRZA Z PRODUKCJI BETONÓW

Przedsiębiorstwo Budowy Dróg i Mostów Sp. z o.o. produkuje betony w Oddziale Robót Drogowych w Stanisławowie przy ul. Polnej 57 oraz w Oddziale Robót Drogowych w Osiecku przy ul. Kolejowej 1. Produkowane betony wykorzystywane są głównie, jako łąwy pod krawężniki oraz podbudowy pod chodniki.



Tabela 7. Zestawienie dopuszczalnej emisji zanieczyszczeń do powietrza z produkcji betonów.

Emitowane zanieczyszczenia z produkcji betonów	Oddział Robót Drogowych w Stanisławowie		Oddział Robót Drogowych w Osiecku	
	kg/h	Mg/a	kg/h	Mg/a
Pył cementowy	0,25	0,00172	0,05	0,0019

Tabela 8. Porównanie wskaźników emisji zanieczyszczeń do powietrza na 1 Mg wyprodukowanego betonu w poszczególnych oddziałach produkcyjnych.

Emitowane zanieczyszczenia z produkcji betonów	Wskaźniki emisji zanieczyszczeń do powietrza przy 1 Mg wyprodukowanego betonu	
	Oddział Robót Drogowych w Stanisławowie	Oddział Robót Drogowych w Osiecku
	kg/Mg	kg/Mg
Pył cementowy	0,000267	0,000167

Komentarz: W Deklaracji Środowiskowej PBDiM Sp. z o.o. wydanie I sierpień 2008 przyjęto błędne wartości wskaźników.

Tabela 9. Wyemitowane zanieczyszczenia z produkcji betonów w roku 2008.

Emitowane zanieczyszczenia z produkcji betonów	Oddział Robót Drogowych w Stanisławowie	Oddział Robót Drogowych w Osiecku
	<i>Wielkość produkcji</i> 4 160 m <sup>3</sup> (ok. 9 152 Mg)	<i>Wielkość produkcji</i> 931,5 m <sup>3</sup> (ok. 2 049,3 Mg)
	[Mg]	[Mg]
Pył cementowy	0,00244358	0,00034223

Tabela 10. Wyemitowane zanieczyszczenia z produkcji betonów w 5-ciu miesiącach 2009 r.

Emitowane zanieczyszczenia z produkcji betonów	Oddział Robót Drogowych w Stanisławowie	Oddział Robót Drogowych w Osiecku
	<i>Wielkość produkcji</i> 1 478 m <sup>3</sup> (ok. 3 251,6 Mg)	<i>Wielkość produkcji</i> 503,5 m <sup>3</sup> (ok. 1 107,7 Mg)
	[Mg]	[Mg]
Pył cementowy	0,0008682	0,00018499

### EMISJA ZANIECZYSZCZEŃ Z PROCESU MALOWANIA

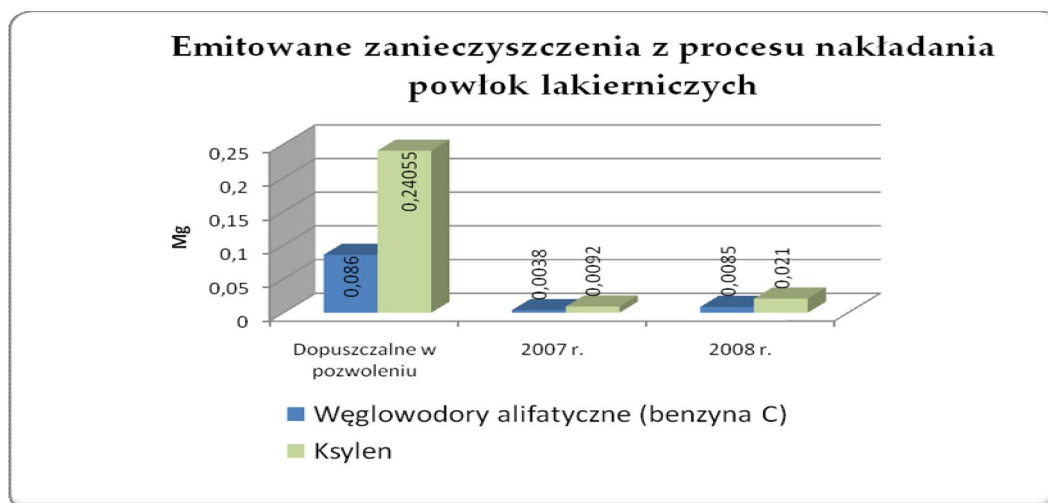
W Przedsiębiorstwie Budowy Dróg i Mostów Sp. z o.o. prowadzi się malowanie metodą natryskową wyłącznie na potrzeby własne. Malowane są pojazdy i maszyny robocze oraz tymczasowe znaki drogowe. Proces malowania wykonywany jest w Kierownictwie Sprzętowo – Transportowym (KST) przy ul. Kolejowej 28 w Mińsku Mazowieckim.

Ograniczanie emisji zanieczyszczeń do powietrza prowadzone jest poprzez zastępowanie farb konwencjonalnych farbami ekologicznymi – wodorozcieńczalnymi, które zawierają około 85 % mniej lotnych związków organicznych.

Tabela 11. Wyemitowane zanieczyszczenia z procesu malowania w latach 2004 – 2008.

Emitowane zanieczyszczenia z procesu nakładania powłok lakierniczych	Dopuszczalna wielkość emisji w Mg/rok	Emitowane zanieczyszczenia w Mg/rok	
		2007 r.	2008 r.
Węglowodory alifatyczne (benzyna C)	0,08600	0,0038	0,0085
Ksylen	0,24055	0,0092	0,021

Dane uzyskane na podstawie informacji o korzystaniu ze środowiska (wielkość emisji/1000).



**Komentarz:**

Dane za rok 2007 mówią o zużyciu 108 kg farb. Natomiast w roku 2008 zużyto 234 kg farb. W roku 2008 nastąpił wzrost emisji zanieczyszczeń z procesu nakładania powłok lakierniczych. Stan ten spowodowany był zwiększoną ilością wykonywanych prac malarskich. Jednakże emisja mieści się w granicach dopuszczalnych w pozwoleniu.

Wprowadzone do powszechnego stosowania od 2004 r. farby „ekologiczne”- wodorozpuszczalne pozwoliły wyeliminować emisję lotnych związków organicznych takich jak (alkohol butylowy, octan etylu, toluen).

Obliczenia emisji zanieczyszczeń z procesu malowania prowadzi się poprzez ilość zużytych do malowania farb i obliczonego współczynnika emisyjnego.

## *Hałas*

Źródłami emisji hałasu w Przedsiębiorstwie Budowy Dróg i Mostów Sp. z o.o. są przede wszystkim wykorzystywane przy budowie i remontach dróg środki transportu (samochody ciężarowe) i maszyny robocze, przy produkcji mas bitumicznych – wytwórnice mas bitumicznych (otaczarka), mas betonowych (węzeł betoniarski). Hałas emitowany jest także w trakcie prowadzenia napraw pojazdów i maszyn, spawania i malowania prowadzonych w Kierownictwie Sprzętowo – Transportowym przy ul. Kolejowej 28 w Mińsku Mazowieckim. Przepisy prawne zobowiązują przedsiębiorstwa do nie przekraczania maksymalnych poziomów hałasu 55 dB dla pory dziennej i 45 dB dla pory nocnej w obrębie zajmowanego terenu. Prowadzone na terenie KST przy ul. Kolejowej 28 w Mińsku Mazowieckim oraz na terenie baz produkcyjnych w Stanisławowie i Osiecku pomiary nie wykazały przekroczeń w emisji hałasu. Także na terenie bazy w Korszach oraz w Nowym Dworze Mazowieckim przeprowadzone analizy obliczeniowe emisji hałasu nie wykazały, iż działalność zakładu pogorszy klimat akustyczny.

Zabezpieczenie przed nadmierną emisją hałasu prowadzone jest poprzez regularnie powiększane tereny zielone na bazach produkcyjnych, skracanie czasu emisji – racjonalne planowanie wykonywanych działań oraz nadzorowanie stanu technicznego pojazdów i maszyn tak, aby podczas wykonywanych remontów i budowy dróg były jak najmniej uciążliwe dla mieszkańców.

### Komentarz

*W roku 2008 nie wykonywano pomiarów hałasu. Nie zanotowano do tej pory skarg na emitowany hałas na bazach produkcyjnych oraz w trakcie realizacji robót na budowach.*

## **Wytwarzanie odpadów**

Gospodarka odpadami w Przedsiębiorstwie Budowy Dróg i Mostów Sp. z o.o. prowadzona jest w oparciu o zatwierdzone programy i wydane decyzje administracyjne. Źródłem powstawania w PBDiM Sp. z o.o. odpadów jest przede wszystkim: produkcja mas bitumicznych i betonowych, konserwacja i naprawa pojazdów i maszyn, okresowe czyszczenie separatora, bieżąca praca zakładu (prace administracyjno – biurowe).

Zidentyfikowano następujące odpady niebezpieczne:

- Odpadowe oleje (smarowe i hydrauliczne),
- Zużyte lampy oświetleniowe zawierające rtęć,
- Zużyte czyściwo, rękawice ochronne, odzież robocza, sorbenty,
- Filtry paliwa,
- Filtry oleju,
- Opakowania zawierające pozostałości substancji niebezpiecznych,
- Mieszanka odpadów z piaskowników i z odwadniania oleju w separatorach,
- Zużyte lub nienadające się do użytkowania pojazdy,
- Lampy zawierające rtęć,
- Zużyte akumulatory kwasowe,
- Odpadowe płyny hamulcowe,
- Asphalt po ekstrakcji (po badaniach mas bitumicznych).

Wytwarzane są także odpady inne niż niebezpieczne takie jak:

- Zużyte filtry powietrza,
- Metale żelazne i nieżelazne,
- Tworzywa sztuczne,
- Opakowania po napojach (z tworzyw i szklane),
- Makulatura i opakowania papierowe,
- Odpady pospawalnicze,
- Odpady destruktu beton, asphalt,
- Odpady urządzeń elektronicznych i sprzętu elektronicznego,
- Odpady metali z rozbiórek obiektów drogowych.

Odpady z remontów, budowy obiektów drogowych (destrukta asfaltowy i betonowy) poddawany jest w Przedsiębiorstwie Budowy Dróg i Mostów Sp. z o.o. odzyskowi poprzez kruszenia a następnie wykorzystywany przy budowie i remontach dróg.

Wdrażane systematycznie procedury selektywnego zbierania wytwarzanych odpadów, pozwoliły uzyskać efekt zmniejszenia ilości odpadów niesegregowanych (komunalnych) na rzecz odpadów poddawanych odzyskowi np. makulatura, złom, przepracowane oleje.

Tabela 12. Ilość wytworzonych i poddanych odzyskowi odpadów w roku 2008

	Oddział Robót Drogowych w Stanisławowie	Oddział Robót Drogowych w Osiecku	Oddział Robót Drogowych w Lublinie	Kierownictwo Sprzętowo Transportowe	Siedziba PBDiM Sp. z o.o. – ul. Kolejowa 28 w Mińsku Mazowieckim
	[Mg]	[Mg]	[Mg]	[Mg]	[Mg]
Wytworzone odpady niebezpieczne	2,2	0,833	0,68	36,25	0,14
Określone w pozwoleniu	20,07	17,41	4,26	138,3	2,0
Wytworzone odpady inne jak niebezpieczne	0,942	401,85	4,037	18,477	1,37842
Określone w pozwoleniu	12239,55	65012,64	25,821	64,505	4,200
Odzysk magazynowanych odpadów gruzu betonowego i kory asfaltowej *	1760,0	4000,0	Nie dotyczy		
Określone w pozwoleniu	40000	15.000,0	Nie dotyczy		

*Dane opracowane na podstawie kart odpadów oraz wielkości określonych w pozwoleniach dla poszczególnych lokalizacji.*

Komentarz

*\* Odpady pochodzące z rozbiórki obiektów drogowych (gruz betonowy, sfrezowana kora asfaltowa) poddawane są odzyskowi przez kruszenie i segregowane na poszczególne frakcje. Elementy zbrojeniowe takie jak np. pręty przekazywane są do „skupu metali”, natomiast kruszywo wykorzystywane jest, jako podbudowa na dolne warstwy drogi lub jako materiał na pobocza.*

*W Nowym Dworze Mazowieckim i Korszach ilość wytworzonych odpadów nie zobowiązuje do wydania decyzji administracyjnej. Wytwarzane odpady przekazywane są zgodnie z podpisanymi umowami z firmami odbierającymi odpady.*

*Określone w pozwoleniach na wytwarzanie odpadów ilości dla poszczególnych grup (wymienionych na stronie 28 i 29) i lokalizacji nie zostały przekroczone.*

### Gospodarka wodno-ściekowa

Przedsiębiorstwo Budowy Dróg i Mostów Sp. z o.o. zaopatrywane jest w wodę zarówno z własnych ujęć wody podziemnej jak i z sieci wodociągów miejskich. Wyjątek stanowi ORD Osieck, który posiada wodę wyłącznie z ujęcia własnego.

W ORD Stanisławów i Osieck zrzut wód opadowych odbywa się do rowów melioracyjnych, zaś w KST i ORD Lublin do kanalizacji miejskiej. W każdym przypadku wody opadowe zostają podczyszczane w separatorach substancji ropopochodnych, których stan jest okresowo sprawdzany zgodnie ze stosownymi instrukcjami.

Pobór wód i odprowadzanie wód opadowych prowadzone jest na podstawie posiadanych decyzji pozwalających na prowadzenie tego typu działań. Wody opadowe w Korszach kierowane są do podczyszczalni ścieków znajdującej się na terenie zakładu. W Nowym Dworze Mazowieckim wody opadowe odbiera sieć dzierżawcy.

Ścieki socjalne w oddziałach robót gromadzone są w szczelnych bezodpływowych zbiornikach, a następnie wywożone wyłącznie przez uprawnione firmy. Ścieki z budynków przy ul. Kolejowej 28 w Mińsku Mazowieckim odprowadzane są do kanalizacyjnej miejskiej i są one na bieżąco kontrolowane.

Dostawcą wody i odbiorcą ścieków w Wytwórni Mas Bitumicznych w Nowym Dworze Mazowieckim jest dzierżawca terenu.

W roku 2008 PWiK Sp. z o. o. nie przeprowadziło kontroli jakości odprowadzanych ścieków do kanalizacji miejskiej. Taki stan może oznaczać, iż PWiK Sp z o. o. ma duże zaufanie do skuteczności systemu zarządzania środowiskowego wewnątrz naszej firmy.

Tabela 13. Zużycie wody w latach 2004 – 2008

Jednostka PBDiM Sp. z o.o.	Zużycie w roku 2008 [m <sup>3</sup> ]	Zużycie w roku 2007 [m <sup>3</sup> ]	Zużycie w roku 2006 [m <sup>3</sup> ]	Zużycie w roku 2005 [m <sup>3</sup> ]	Zużycie w roku 2004 [m <sup>3</sup> ]
ORD Osieck	1735	1013	1313	1046	704
ORD Stanisławów	1933	1617	1959	1787	1493
ORD Lublin	1062	742	1512	799	461
ul. Kolejowa 28 Mińsk Maz.	1102	1143	1525	1092	3944
Oddział Warmińsko-Mazurski	420	210	-	-	-
Oddział Zachodni Nowy Dwór Mazowiecki	964	512	-	-	-
<b>Razem</b>	<b>7216</b>	<b>5237</b>	<b>6309</b>	<b>4724</b>	<b>6813</b>

Komentarz

W roku 2007 udało się znacznie ograniczyć zużycie wody. Dokonano tego wprowadzając zamknięte obiegi wody, a także wymuszono oszczędność wody na budowach, na których było to możliwe. Natomiast w roku 2008 nastąpił znaczny wzrost ilości zużywanej wody. Głównym czynnikiem, który spowodował ten stan była praca przez cały rok dwóch nowych oddziałów – w Korszach (oddział warmińsko-mazurski) oraz w Nowym Dworze Mazowieckim (oddział zachodni).

Dane użyte w tabeli 13 pochodzą z raportów przekazywanych przez poszczególne jednostki organizacyjne.

**Gleba**

Przedsiębiorstwo Budowy Dróg i Mostów Sp. z o.o. posiada zgłoszone właściwym organom stacje paliw, które wykorzystywane są wyłącznie do użytku własnego.

Tabela 14. Wykaz zbiorników paliw PBDiM Sp. z o.o.

Lokalizacja zbiorników	Pojemność zbiornika/ów w [m <sup>3</sup> ] i jego przeznaczenie	Rodzaj zbiornika/ów, stan	Monitoring
ORD Osieck – ul. Kolejowa 1 Osieck	3 zbiorniki o poj. 20 m <sup>3</sup> każdy – stacja paliw, 1 zbiornik o poj. 20 i 50 m <sup>3</sup> – na olej opałowy dla potrzeb wytwórni mas bitumicznych.	Stalowe zbiorniki podziemne jednopłaszczkowe zabezpieczone przed korozją.	Ciągły poprzez prowadzone pomiary. Okresowo wykonuje się próby szczelności.
ORD Stanisławów – ul. Polna 57 Stanisławów	1 zbiornik o poj. 10 m <sup>3</sup> i 1 o poj. 20 m <sup>3</sup> – stacja paliw, 1 zbiornik o poj. 50 m <sup>3</sup> – na olej opałowy dla potrzeb wytwórni mas bitumicznych.	1 zbiornik o poj. = 20 m <sup>3</sup> stalowy podziemny dwupłaszczkowy, pozostałe podziemne jednopłaszczkowe zabezpieczone przed korozją.	W przypadku zbiornika dwupłaszczkowego monitoring komputerowy z powiadomieniem o wycieku. Ciągły poprzez prowadzone pomiary. Okresowo wykonuje się próby szczelności.
ORD Lublin – ul. Mełgiewska 38 B Lublin	1 zbiornik o poj. 30 m <sup>3</sup> – na olej opałowy dla potrzeb wytwórni mas bitumicznych.	Stalowy naziemny dwupłaszczkowy.	Ciągły poprzez system monitoringu i powiadomienia o wycieku.
Kierownictwo Sprzętowo – Transportowe ul. Kolejowa 28 Mińsk Mazowiecki	2 zbiorniki o poj. 20 m <sup>3</sup> ,	2 zbiorniki o poj. = 20 m <sup>3</sup> – stalowe podziemne dwupłaszczkowe, 1 zbiornik o V = 10 m <sup>3</sup> – podziemny jednopłaszczkowy stalowy (wyłączony z eksploatacji).	Ciągły poprzez komputerowy system monitoringu i powiadomienia o wycieku.
Kierownictwo Sprzętowo – Transportowe ul. Kolejowa 28 Mińsk Mazowiecki	4 zbiorniki o poj. 2 m <sup>3</sup> każdy dla potrzeb kotłowni olejowej.	Jednopłaszczkowe wykonane z polipropylenu o wysokiej gęstości ustawione w szczelnej wannie w kotłowni.	Ciągły poprzez prowadzone pomiary i oględziny .
Wytwórnia Korsze, powiat kętrzyński	1 zbiornik o poj. 40 m <sup>3</sup> – na olej opałowy dla potrzeb wytwórni mas bitumicznych.	Stalowy naziemny dwupłaszczkowy.	Ciągły poprzez system monitoringu i powiadomienia o wycieku.
Wytwórnia Nowy Dwór Mazowiecki ul. Przemysłowa 1	1 zbiornik o poj. 40 m <sup>3</sup> – na olej opałowy dla potrzeb wytwórni mas bitumicznych.	Stalowy naziemny dwupłaszczkowy.	Ciągły poprzez system monitoringu i powiadomienia o wycieku

Na początku 2006 roku wdrożono zadania mające na celu zastąpienie zbiorników jednopłaszczowych na zbiorniki dwupłaszczowe z ciągłym monitoringiem i powiadomieniem o wycieku. Wszelkie prace naprawcze i konserwacyjne pojazdów, maszyn a także magazynowanie preparatów i substancji niebezpiecznych prowadzone jest w sposób możliwie maksymalny pozwalający ochronić glebę i ekosystemy wodne przed zanieczyszczeniem. W magazynach substancji niebezpiecznych i odpadów stosowane są tace i wanny ochronne, drogi i parkingi wykonano ze szczelnej nawierzchni bitumicznej a odprowadzane z nich wody opadowe podczyszczane są w separatorach. Wdrożono procedury i środki zapobiegawcze w razie stwierdzenia wycieku substancji niebezpiecznej. Załoga Przedsiębiorstwa Budowy Dróg i Mostów Sp. z o.o. wykonuje okresowe ćwiczenia postępowania w razie wystąpienia sytuacji awaryjnej np. wycieku paliw.

### ***VIII. Zgodność z prawem***

Procesy produkcyjne oraz prowadzone działania przez Przedsiębiorstwo Budowy Dróg i Mostów Sp. z o.o. wykonywane są z uwzględnieniem wszystkich obowiązujących wymagań prawnych ochrony środowiska. Ustalona została procedura okresowej oceny spełniania wymagań prawnych oraz określono kryteria operacyjne działalności PBDiM Sp. z o.o.

Przedsiębiorstwo Budowy Dróg i Mostów Sp. z o.o. posiada decyzje administracyjne wydane na podstawie wymagań związanych z ustawą – prawo ochrony środowiska pozwalające na:

- Emisję zanieczyszczeń do powietrza,
- Odprowadzanie zanieczyszczonych wód opadowych,
- Pobór wód podziemnych,
- Wytwarzanie i czasowe magazynowanie odpadów
- Odzysk i transport odpadów gruzu i kory asfaltowej.

Odbiór odpadów i ścieków wykonywany jest wyłącznie przez firmy posiadające stosowne uprawnienia, transport prowadzony jest zgodnie z wymaganiami ADR, magazynowanie substancji niebezpiecznych i opadów prowadzone jest w sposób zapewniający bezpieczeństwo ekosystemów wodnych i gruntowych. Materiały kamienne takie jak



kruszywa, piaski, itd. zakupywane są wyłącznie od dostawcy spełniających wymagania prawa geologicznego i górniczego, zaś dostawcy usług i dzierżawcy zobowiązani są do spełniania przyjętych w Przedsiębiorstwie Budowy Dróg i Mostów Sp. z o.o. zasad ochrony środowiska.

Przedsiębiorstwo Budowy Dróg i Mostów Sp. z o.o. systematycznie wnosi opłaty z tytułu korzystania ze środowiska.

### Wnoszone opłaty z tytułu korzystania ze środowiska



\* Dane za I półrocze 2009 roku.

#### Komentarz

Wzrost wnoszonych opłat przez Przedsiębiorstwo Budowy Dróg i Mostów Sp. z o.o. jest wynikiem wzrostu produkcji masy bitumicznej. Główną przyczyną wzrostu opłat jest otwarcie nowej Wytwórni Mas Bitumicznych w Podlebach oraz Wytwórni Mas Bitumicznych w Nowym Dworze Mazowieckim, a także związane z tym zwiększenie realizowanych inwestycji drogowych. Wiąże się to tym samym ze zwiększeniem ilości pobieranej wody, wykorzystywanych maszyn drogowych i środków transportu. Nieznaczny spadek opłat w roku 2008 spowodowany był nieznacznym obniżeniem produkcji.

## *IX. Dane adresowe i telefoniczne*

Przedsiębiorstwo Budowy Dróg i Mostów Sp. z o.o.:  
Siedziba firmy – ul. Kolejowa 28, 05 – 300 Mińsk Mazowiecki

Sekretariat

tel. (0-25) 758-42-26 ,e-mail: [pbdim@pbdim.com.pl](mailto:pbdim@pbdim.com.pl)  
fax (0-25) 758-28-59

Bazy produkcyjne

ORD Stanisławów – ul. Polna 57, 05 – 304 Stanisławów  
tel./fax. (0-25) 757-52-03 e-mail: [o.stanislawow@pbdim.com.pl](mailto:o.stanislawow@pbdim.com.pl)

ORD Osieck – ul. Kolejowa 1, 08 – 445 Osieck

tel. (0-25) 685-70-11 e-mail: [o.osieck@pbdim.com.pl](mailto:o.osieck@pbdim.com.pl)  
fax. (0-25) 685-70-86

ORD Lublin – ul. Mełgiewska 38 B, 20 – 234 Lublin

tel./fax. (0-81) 749-61-51,52 e-mail: [o.lublin@pbdim.com.pl](mailto:o.lublin@pbdim.com.pl)

Oddział Zachodni – ul. Przemysłowa 1, 05-100 Nowy Dwór Mazowiecki

tel. (0-22) 465-50-93 e-mail: [o.zachodni@pbdim.com.pl](mailto:o.zachodni@pbdim.com.pl)

Oddział Warmińsko - Mazurski – ul. Wolności 5, 11 - 430 Korsze

tel. (0-89) 754 09 92 e-mail: [owm@pbdim.com.pl](mailto:owm@pbdim.com.pl)  
fax. (0-89) 754 09 93

Zarząd Przedsiębiorstwa Budowy Dróg i Mostów Sp. z o.o.

Dyrektor PBDiM Sp. z o.o.

tel. (0-25) 758-42-26 e-mail: [j.drozd@pbdim.com.pl](mailto:j.drozd@pbdim.com.pl)

Z-ca dyrektora ds. finansowych

tel. (0-25) 758-42-26 e-mail: [finanse@pbdim.com.pl](mailto:finanse@pbdim.com.pl)

Dyrektor Oddziału Budowy Autostrad

tel. (0-25) 758-42-26 e-mail: [o.wschodni@pbdim.com.pl](mailto:o.wschodni@pbdim.com.pl)  
fax (0-25) 758-28-59

Następne wydanie deklaracji Środowiskowej ISO 14001/EMAS zostanie opublikowane w sierpniu 2010 roku.

Jeżeli są Państwo zainteresowani dalszymi egzemplarzami Deklaracji Środowiskowej, lub mają pytania w sprawach związanych z niniejszą deklaracją prosimy kontaktować się z:

Dział ds. Systemów Zarządzania  
Przedsiębiorstwo Budowy Dróg i Mostów Sp. z o.o.  
Ul. Kolejowa 28  
05 – 300 Mińsk Mazowiecki  
tel. (25) 758 – 42 – 26  
fax (25) 758 – 28 – 59

e-mail: [zarzadzanie@pbdim.com.pl](mailto:zarzadzanie@pbdim.com.pl)