



**PRZEDSIĘBIORSTWO
BUDOWY DRÓG i MOSTÓW
Sp. z o.o.
ul. Kolejowa 28
05 – 300 Mińsk Mazowiecki**

DEKLARACJA ŚRODOWISKOWA

**Wydanie I
Sierpień 2006**

**Zatwierdzone do zweryfikowania i udostępniania zainteresowanym osobom
dnia 24.08.2006 r**

Dyrektor Przedsiębiorstwa Budowy Dróg i Mostów Sp. z o.o.



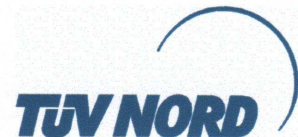
Weryfikator Środowiskowy TÜV NORD Polska Sp. z o.o. z siedzibą w Katowicach, który reprezentowany był w osobie Grzegorza Tuleja, sprawdził przestrzeganie przez Przedsiębiorstwo Budowy Dróg i Mostów Sp. z o.o. z siedzibą w Mińsku Mazowieckim 05-300, przy ul. Kolejowej 28, przepisów rozporządzenia WE Nr 761/2001. Stwierdzono zgodność systemu zarządzania środowiskowego jak również zgodność przedstawionej Deklaracji Środowiskowej z wymaganiami rozporządzenia EMAS.

Stwierdzono również, że nie zachodzą żadne uchybienia właściwych i obowiązujących organizację przepisów prawnych dotyczących ochrony środowiska.

Dane i informacje zawarte w Deklaracji Środowiskowej Przedsiębiorstwa Budowy Dróg i Mostów oddają wiarygodny i rzeczywisty obraz całej działalności organizacji.

Katowice 2006-09-04

TÜV NORD Polska Sp. z o.o.
Jednostka Certyfikująca Systemy TÜV NORD Polska Sp. z o.o.
Ul. Mickiewicza 29; 40-085 Katowice
Numer Akredytacji: PL-V-0001
Grzegorz Tuleja





Przedsiębiorstwo Budowy Dróg i Mostów Sp. z o.o.

ZAKRES DZIAŁALNOŚCI:

- budowa dróg, ulic, mostów i lotnisk
- modernizacja i remonty istniejących obiektów i mostowych
- produkcja i sprzedaż mas bitumicznych i betonowych
- kompleksowe badania laboratoryjne w zakresie budownictwa drogowego i mostowego

Data założenia 1921 rok

ADRES:
05-300 Mińsk Mazowiecki
ul. Kolejowa 28

KONTAKT
Tel. 025 758 42 26
Fax: 025 758 28 59
www.pbdim.com.pl
e-mail: pbdim@pbdim.com.pl

REGON: 710251913
NIP: 822-00-10-022
XXI Wydz. Gospodarczy dla M.St. Warszawy
KRS nr: 0000040838

Spis treści:

- I. Opis przedsiębiorstwa
- II. Opis działalności
- III. System zarządzania środowiskiem i Polityka przedsiębiorstwa
- IV. Aspekty środowiskowe
- V. Cele i zadania środowiskowe na rok 2006
- VI. Realizacja celów środowiskowych w roku 2005
- VII. Zestawienie danych korzystania ze środowiska
- VIII. Zgodność z prawem
- IX. Dane adresowe i telefoniczne

Przedsiębiorstwo Budowy Dróg i Mostów Sp. z o.o.
Deklaracja środowiskowa 2006 wydanie I



I. Opis przedsiębiorstwa

Przedsiębiorstwo Budowy Dróg i Mostów Sp. z o.o. w Mińsku Mazowieckim to firma o ponad osiemdziesięcioletniej tradycji i doświadczeniu.

W tym czasie przedsiębiorstwo przechodziło wiele przekształceń i reorganizacji. Założony w 1921 roku Powiatowy Zarząd Drogowy, którego głównym zadaniem było utrzymywanie i konserwacja dróg, w roku 1951 został zastąpiony przez Rejon Eksploatacji Dróg Publicznych działający do końca marca 1968 roku. W tym czasie przedsiębiorstwo zajmowało się głównie budową i utrzymaniem dróg na terenie powiatu Mińska Mazowieckiego.

Zgodnie z Zarządzeniem Ministra Komunikacji z dnia 1 kwietnia 1968 roku na bazie istniejącego Rejonu Eksploatacji Dróg Publicznych został utworzony Rejon Budowy Dróg i Mostów, co spowodowało zwiększenie dotychczasowych obowiązków, do których od tego momentu zaczęła należeć również budowa i modernizacja dróg na terenie DODP w Warszawie. W tym czasie przedsiębiorstwo wybudowało wiele głównych dróg wychodzących ze stolicy.

W następstwie rozdziału wykonawstwa od zarządzania z dniem 1 stycznia 1992 roku rozpoczęło działalność Przedsiębiorstwo Budowy Dróg i Mostów.

W dniu 1 stycznia 1994 roku w wyniku przejęcia majątku po przedsiębiorstwie państwowym rozpoczęła działalność spółka prawa handlowego pod nazwą:

Przedsiębiorstwo Budowy Dróg i Mostów Sp. z o.o.



Spółka specjalizuje się w kompleksowym wykonywaniu budowy i remontów dróg kołowych i lotnisk oraz w produkcji mieszanek mineralno – asfaltowych, do wytwarzania których wykorzystuje nowoczesne wytwórnie. W obecnej chwili zdolność produkcyjna zakładu to 440 000 Mg mieszanki mineralno – asfaltowej na rok.

W naszej ofercie znajduje się także produkcja mas betonowych, budowa mostów, roboty kanalizacyjne i wodociągowe, a także kompleksowe badania laboratoryjne mieszanek mineralno-asfaltowych i wykonywanych robót drogowych.

Siedziba firmy znajduje się w Mińsku Mazowieckim przy ulicy Kolejowej 28, natomiast oddziały produkcyjne zlokalizowane są w Stanisławowie przy ul. Polnej 57, Osiecku przy ulicy Kolejowej 1 oraz w Lublinie przy ulicy Mełgiewskiej 38 B. Niniejsza deklaracja dotyczy wszystkich wymienionych lokalizacji firmy.

Więcej informacji dotyczących przedsiębiorstwa jest dostępnych na stronie internetowej pod adresem www.pbdim.com.pl. Numery telefonów i adresy kontaktowe zostały zamieszczone na ostatniej stronie niniejszej deklaracji.

Przedsiębiorstwo Budowy Dróg i Mostów Sp. z o.o. posiada certyfikowany system zarządzania jakością ISO 9001 i środowiskiem ISO 14001, a także akredytację laboratorium zakładowego.

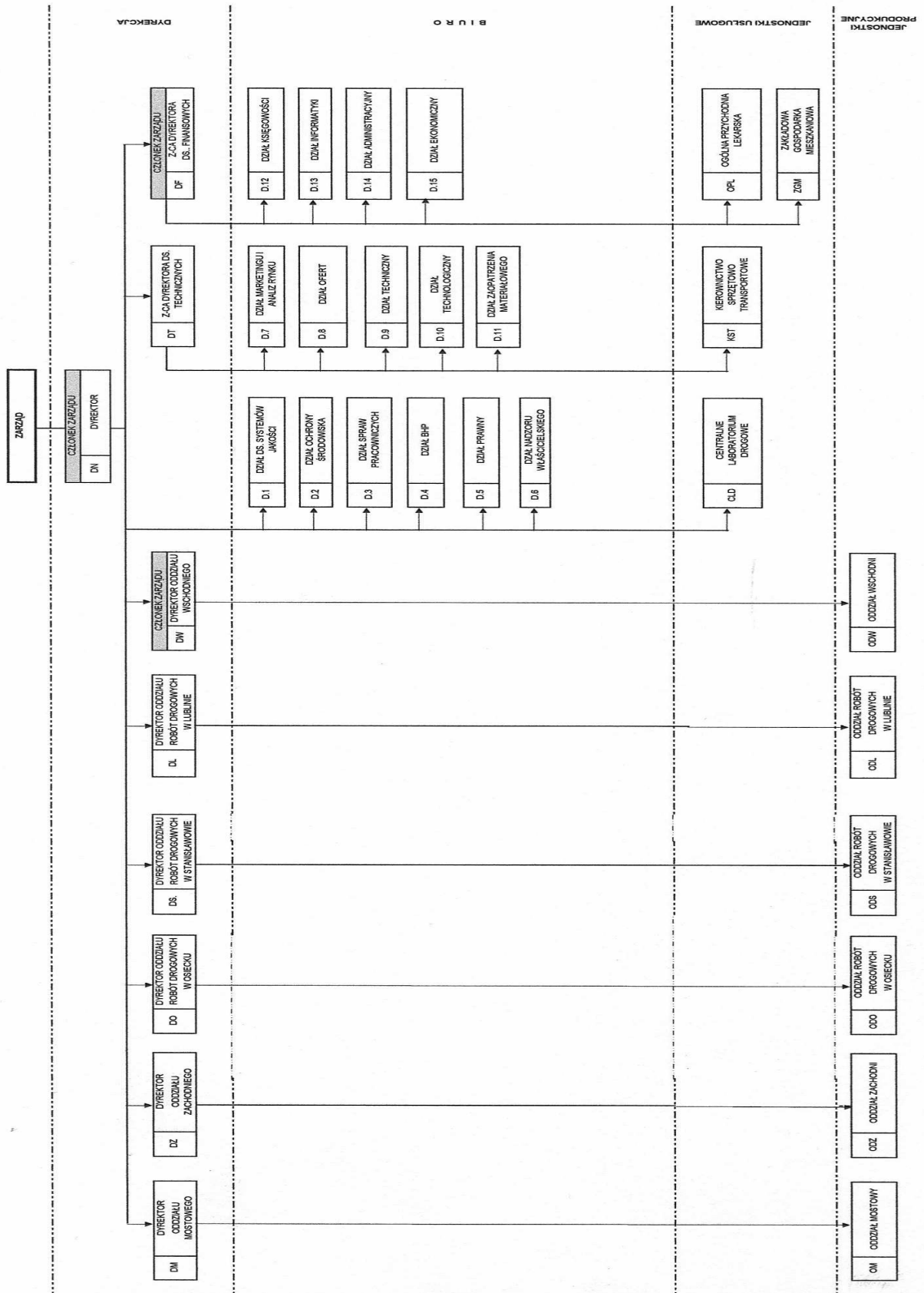
Przedsiębiorstwem Budowy Dróg i Mostów Sp. z o.o. kieruje zarząd w składzie:

Dyrektor Przedsiębiorstwa Budowy Dróg i Mostów Sp. z o.o.	– <i>Janusz Drózdź</i>
Zastępca Dyrektora ds. finansowych	– <i>Ewa Werengowska</i>
Dyrektor Oddziału Wschodniego	– <i>Janusz Parol</i>

W roku 2005 Przedsiębiorstwo Budowy Dróg i Mostów Sp. z o.o.:

- Wyprodukowało 326.761,4 Mg mieszanki mineralno-asfaltowej,
- Zatrudniało średnio 263 pracowników,
- Uzyskało przychód ogółem 203,98 mln PLN, zysk netto 7,214 mln PLN,
- Powiększyło grupę kapitałową o dwie kolejne firmy.

Schemat organizacyjny Przedsiębiorstwa Budowy Dróg i Mostów Sp. z o.o.



Od początku istnienia Przedsiębiorstwa Budowy Dróg i Mostów Sp. z o.o. zagadnienia ochrony środowiska były traktowane na równi ze strategią rozwoju firmy. Wdrażane były wymagania prawne pozwalające na emitowanie zanieczyszczeń do powietrza, pobór wód z ujęć własnych, wytwarzanie odpadów, systematycznie modernizowano park maszynowy i transportowy oraz zakupywano i uruchamiano nowoczesne wytwórnie mas bitumicznych. W roku 2004 utworzony został nowy oddział produkcyjny zlokalizowany w Lublinie przy ulicy Melgiewskiej 38 B wyposażony w nowoczesną wytwórnię mieszanek mineralno-asfaltowych o wydajności 160 Mg/h, a także zakupiony został Recykler WR 2500S dzięki któremu możemy wykonywać remonty nawierzchni metodą recyklingu na zimno. Technologia ta pozwala na minimalizację kosztów związanych z modernizacją, maksymalne wykorzystanie materiałów miejscowych, a tym samym bezodpadową i nieuciążliwą dla środowiska przebudowę konstrukcji nawierzchni.

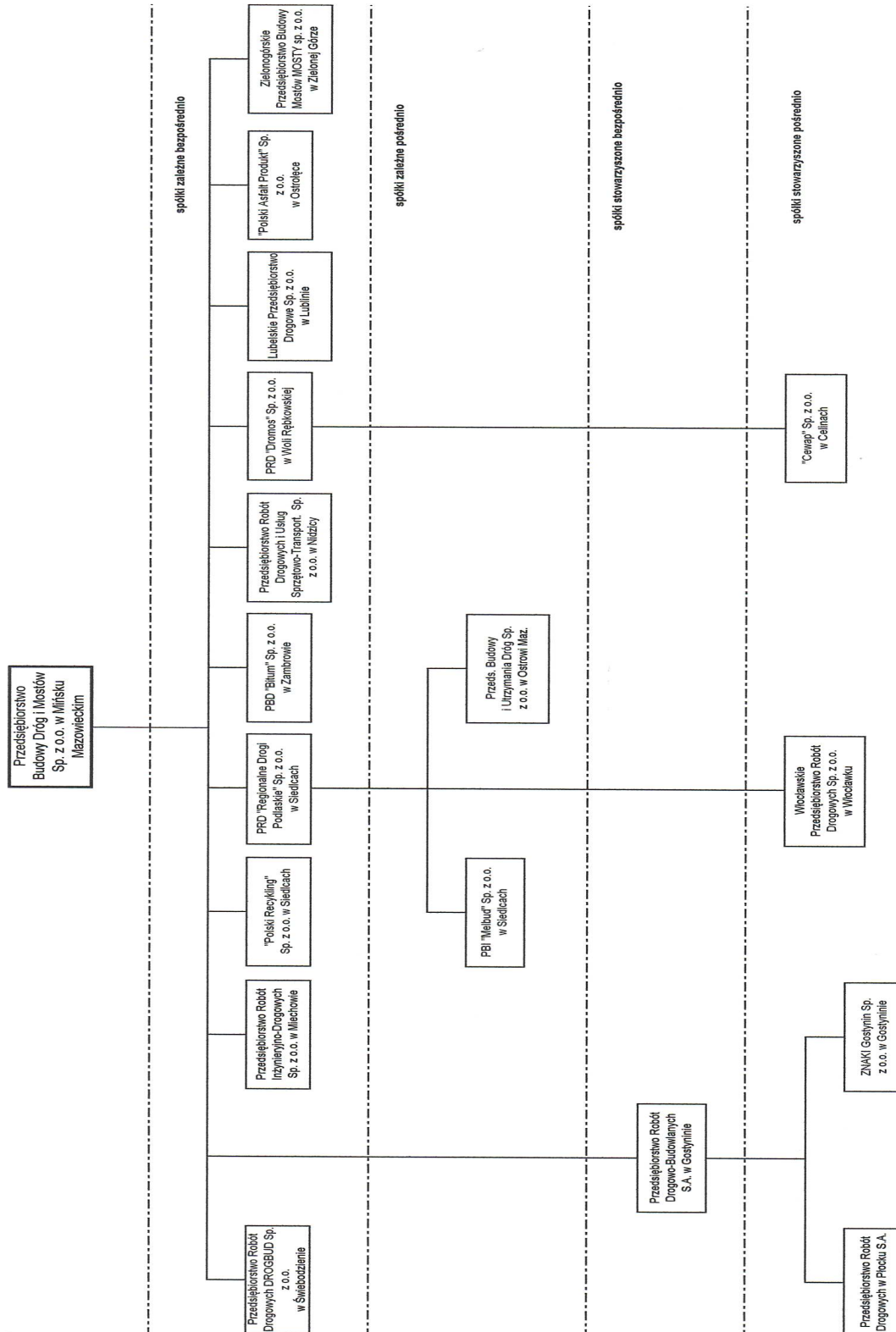
Zgodnie z Polityką firmy Przedsiębiorstwo Budowy Dróg i Mostów Sp. z o.o. buduje **polską grupę kapitałową** skupiającą firmy z branży drogowej. Najwcześniej, bo już w 2000 roku PBDiM Sp. z o.o. połączyło się kapitałowo z Przedsiębiorstwem Robót Drogowych „Dromos” Sp. z o.o. w Woli Rębkowskiej. W 2002 roku nastąpiło połączenie z Przedsiębiorstwem Robót Drogowych „Regionalne Drogi Podlaskie” Sp. z o.o. w Siedlcach, wraz z PBI „Melbud” Sp. z o.o. w Siedlcach” oraz Przedsiębiorstwem Budowy i Utrzymania Dróg Sp. z o.o. w Ostrowi Mazowieckiej, a także z Przedsiębiorstwem Budowy Dróg „Bitum” Sp. z o.o. w Zambrowie.

W roku 2003 zostało utworzone Lubelskie Przedsiębiorstwo Drogowe Sp. z o.o. w Lublinie. Prawdziwy rozkwit Grupy Kapitałowej przypada na rok 2004, kiedy to powstała Spółka w Miechowie – Przedsiębiorstwo Robót Inżynieryjno-Drogowych Sp. z o.o., w Nidzicy – Przedsiębiorstwo Robót Drogowych i Usług Sprzętowo-Transportowych Sp. z o.o., w Siedlcach – „Polski Recykling” Sp. z o.o., w Ostrołęce – „Polski Asfalt Produkt” Sp. z o.o. Spółką stowarzyszoną z PBDiM Sp. z o.o. stało się Przedsiębiorstwo Robót Drogowo-Budowlanych S.A. w Gostyninie wraz z spółkami „córkami”: Przedsiębiorstwem Robót Drogowych w Płocku S.A. oraz ZNAKAMI Gostynin Sp. z o.o. w Gostyninie.

W roku 2005 Grupa Kapitałowa nabyła udziały w „Cewap” Sp. z o.o. w Celinach oraz we Włocławskim Przedsiębiorstwie Robót Drogowych Sp. z o.o. w Włocławku, „DROGBUD” Przedsiębiorstwo Robót Drogowych Sp. z o.o. w Świebodzinie ul. Sobieskiego 14,

Zielonogórskie Przedsiębiorstwo Budowy Mostów „Mosty” Sp. z o.o. w Zielonej Górze ul. Lotników 3.

Schemat grupy kapitałowej PBDiM Sp. z o.o.



II. Opis działalności

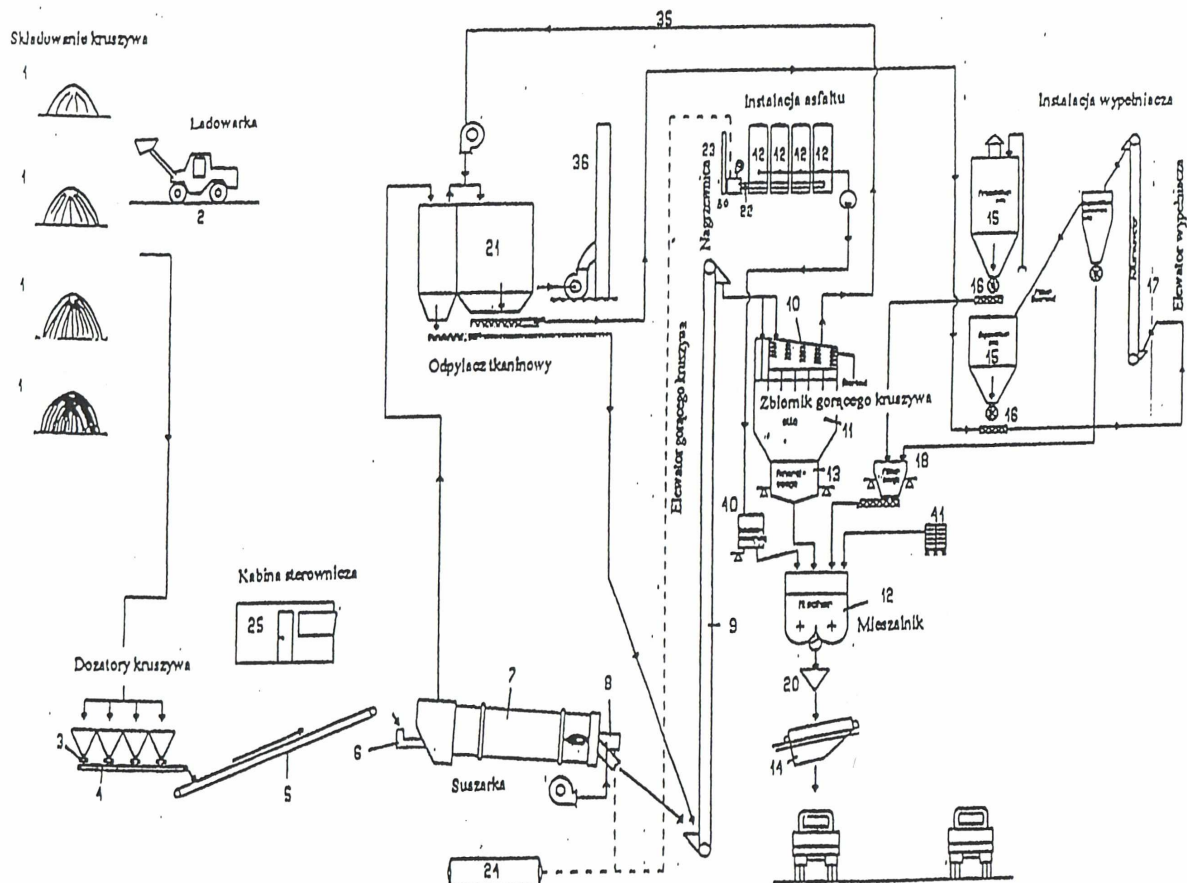
Budowa dróg (główny proces usługowy prowadzony w Przedsiębiorstwie Budowy Dróg i Mostów Sp. z o.o.) jest ściśle oparta na wymaganiach klienta określonych w dokumentacji technicznej i projektowej. Dokumentacje te określają i precyzują dokładnie technologię budowy: przebieg drogi i jej szerokość, rodzaj materiałów jaki ma być wykorzystany w realizacji inwestycji, grubość poszczególnych warstw, zadrzewienie, oznakowanie, itd.

Podstawowym wyrobem wytwarzanym przez Przedsiębiorstwo Budowy Dróg i Mostów Sp. z o.o. jest mieszanka mineralno-asfaltowa której składnikami są:

- a) Asfalt,
- b) Kruszywo,
- c) Wypełniacz (mączka wapienna, pyły),
- d) W zależności od rodzaju mieszanki – środki modyfikujące i adhezyjne.

Produkcja mieszanki odbywa się w wytwórniach (otaczarkach), w których niezbędne do produkcji są media – energia elektryczna oraz olej opałowy lub gaz.

Przed przystąpieniem do suszenia kruszyw następuje nagrzewanie asfaltu w zbiornikach. Źródłem ciepła potrzebnego do nagrzania asfaltu jest nagrzewnica z palnikiem (w zależności od wersji otaczarki) na olej opałowy lub grzałka elektryczna. Ze składowiska dostarczane jest ładowarką kruszywo do dozatora, skąd dalej podawane jest transporterami taśmowymi do zasobnika, a następnie kierowane jest do obrotowego bębna suszarki. Suszenie kruszywa odbywa się przy pomocy gorących spalin powstających ze spalania oleju opałowego lub gazu. Zanieczyszczenia z suszarki i otaczarki oczyszczane są w instalacji odpylającej. Pyły wytrącone w instalacji odpylającej kierowane są w sposób ciągły do zbiornika magazynowego, skąd okresowo w zależności od rodzaju produkowanej masy są dodawane jako wypełniacz. Po osuszeniu w suszarce kruszywo kierowane jest do sortownika gdzie jest segregowane na poszczególne frakcje, a dalej dozowane do mieszalnika otaczarki. W otaczarce następuje dokładne wymieszanie kruszywa z wypełniaczami i asfaltem. Gotowa masa kierowana jest do zasobnika masy gotowej skąd podawana jest na skrzynie ładunkową samochodów ciężarowych.



Schemat produkcji mieszanek mineralno-asfaltowych

- | | | | |
|--------------------------|---|--|--|
| 1. haldy kruszywa | 11. zbiornik gorącego kruszywa | 18. waga dla wypełniacza i pyłów | 25. kabina sterownicza |
| 2. transport kruszywa | 12. mieszalnik | 19. pojazdy transportujące gotową masę | 35. podawanie odsysanego powietrza i pary wodnej |
| 3. dozowanie kruszywa | 13. waga | 20. zbiorniki gotowej masy | 36. komin otaczarki |
| 4. przenośnik zbiorczy | 14. wózek transportujący | 21. odpylacz tkaninowy | 40. dozownik asfaltu |
| 5. przenośnik podający | 15. zbiorniki składowania wypełniacza i pyłów | 22. pompa olejowa | 41. dozownik dodatków do mieszalnika |
| 6. urządzenia podające | 16. przenośnik ślimakowy | 23. nagrzewnica | 42. zbiorniki asfaltu |
| 7. suszarka | 17. elewator wypełniacza | 24. zbiornik oleju | |
| 8. palnik olejowy/gazowy | | | |
| 9. elewator kruszywa | | | |
| 10. mieszalnik | | | |

Produkcja mieszanek betonowych (betonów)

Przedsiębiorstwo Budowy Dróg i Mostów Sp. z o.o. produkuje także masy betonowe służące głównie jako podbudowy. Podstawowymi składnikami masy betonowej jest cement, pospółka (piasek), kruszywo oraz woda. Niezbędna do produkcji betonów jest także energia elektryczna. Ze składowiska pospółka, kruszywo dostarczane jest ładowarką do dozatorów, skąd podawane jest obudowanymi transporterami taśmowymi do zasobnika. Następnie pospółka, kruszywo zadawane jest w odpowiedniej porcji (zgodnie z receptą) z cementem i wodą do mieszalnika betoniarki. Cement dozowany jest bezpośrednio ze zbiorników magazynowych wyposażonych w filtry tkaninowe.

III. System zarządzania środowiskiem i Polityka przedsiębiorstwa

Przedsiębiorstwo Budowy Dróg i Mostów Sp. z o.o. posiada certyfikat wdrożonego systemu zarządzania środowiskowego ISO 14001 oraz systemu zarządzania jakością ISO 9001, a także certyfikat akredytacji laboratorium zakładowego. System zarządzania środowiskowego w PBDiM Sp. z o.o. zapewnia:

- Identyfikację i przestrzeganie wszystkich wymagań prawnych dotyczące ochrony środowiska a dotyczących działalności firmy,
- Wykonywanie okresowej ocena spełniania wymagań prawnych,
- Prowadzenie robót drogowych oraz procesów produkcyjnych z uwzględnieniem troski o stan środowiska,
- Prowadzenie szkoleń wewnętrznych mających za zadanie uświadamianie znaczenia troski o stan środowiska,
- Planowanie i prowadzenie auditów wewnętrznych,
- Zobowiązanie dostawcy, podwykonawców, dzierżawców do przestrzegania przepisów i dbałości o środowisko.

Wszystkie wymienione wymagania zostały zapisane w Księdze Zintegrowanego Systemu Zarządzania, procedurach i instrukcjach.

W celu rozpowszechniania świadomości troski o stan środowiska w całej firmie, powołany został Zespół środowiskowy – grupa osób której podstawowym zadaniem jest nadzór nad realizacją wymagań systemu zarządzania środowiskiem. Zespół składa się z Pełnomocnika ds. jakości – specjalisty ds. ochrony środowiska, kierowników wytwórni mas bitumicznych, kierownika KST oraz specjalisty ds. administracyjnych.

POLITYKA PBDiM Sp. z o.o.

Misją naszej firmy jest produkcja mas bitumicznych i betonowych oraz kompleksowe wykonywanie robót drogowych i mostowych, których jakość gwarantuje spełnienie wymagań klientów z uwzględnieniem troski o stan środowiska.

Strategicznym celem naszej firmy jest zbudowanie polskiej grupy kapitałowej będącej liderem w budowie dróg i mostów oraz ciągle ograniczanie negatywnego oddziaływania na środowisko przy ciągłym doskonaleniu działań w zakresie bezpieczeństwa i higieny pracy.

Cel ten realizujemy przez:

- Dostosowanie firmy do zmieniających się warunków gospodarczych oraz do postępu technicznego i organizacyjnego.
- Precyzyjne planowanie, organizowanie i bezbłędne wykonywanie każdego zadania.
- Wykonywanie badań zgodnie z wymaganiami dobrej praktyki profesjonalnej, metod badawczych i wymagań klienta.
- Informowanie dostawców i dzierżawców o przyjętych zasadach ochrony środowiska i BHP i zobowiązanie do ich przestrzegania.
- Stosowanie pełnowartościowych materiałów z odzysku do budowy dróg oraz technologii recyklingu nawierzchni.
- Prowadzenie robót drogowych w sposób pozwalający maksymalnie zredukować emisję zanieczyszczeń do powietrza, wytwarzanych odpadów i hałasu.
- Przestrzeganie wymagań prawnych, norm i standardów związanych z całym zakresem działalności przedsiębiorstwa.
- Zaangażowanie wszystkich pracowników na rzecz realizowanej usługi i wyrobu dla klienta, poprawy bezpieczeństwa i higieny pracy w przedsiębiorstwie oraz minimalizację tam gdzie jest to możliwe korzystania z zasobów środowiska.
- Dążenie do stałej poprawy stanu bezpieczeństwa i higieny pracy poprzez zapobieganie wypadkom przy pracy, chorobom zawodowym oraz zdarzeniom potencjalnie wypadkowym.

Zarząd Przedsiębiorstwa Budowy Dróg i Mostów Sp. z o.o. zapewnia niezbędne środki i zasoby do prawidłowego funkcjonowania zintegrowanego systemu zarządzania oraz zobowiązuje się do ciągłego jego doskonalenia a także aktualizowania aspektów środowiskowych i podejmowania dialogu ze społeczeństwem w zakresie oddziaływania firmy na środowisko. Niniejsza Polityka jest dostępna dla wszystkich zainteresowanych w internecie pod adresem www.pbdim.com.pl oraz w publikowanych deklaracjach środowiskowych, została także zakomunikowana wszystkim pracownikom Przedsiębiorstwa Budowy Dróg i Mostów Sp. z o.o .

IV. Aspekty środowiskowe

Wpływ Przedsiębiorstwa Budowy Dróg i Mostów Sp. z o.o. na stan środowiska, czyli aspekty środowiskowe są na bieżąco identyfikowane, oceniane i weryfikowane przez Zespół Środowiskowy. Proces identyfikacji aspektów środowiskowych realizowany jest na podstawie analizy prowadzonej w przedsiębiorstwie działalności, stosowanych surowców i materiałów. Uwzględnia się także aspekty związane z pracą dostawców, podwykonawców i dzierżawców oraz aspekty pośrednie (np. pozyskiwanie surowców). Spośród wszystkich zidentyfikowanych aspektów w drodze oceny wybiera się te znaczące, które powinny zostać usunięte lub co najmniej zminimalizowane. Przy ocenie brane są pod uwagę kryteria takie jak: dotkliwość wpływu, skala oddziaływania, uciążliwość dla otoczenia, zgodność z prawem, możliwości techniczne i finansowe usprawnień oraz prawdopodobieństwo lub częstotliwość wystąpienia.

Znaczące aspekty środowiskowe działalności Przedsiębiorstwa Budowy Dróg i Mostów Sp. z o.o. można wyróżnić ze względu na prowadzoną działalność:

- Wykonywanie robót budowlanych.
- Prowadzenie procesów produkcyjnych.

Wszystkie aspekty środowiskowe działalności PBDiM Sp. z o.o. zostały zgrupowane i są to:

1. Emisja zanieczyszczeń do powietrza, co wpływa na intensyfikację efektu cieplarnianego, zakwaszenie środowiska, powstawanie smogu, powstawanie ozonu w troposferze („dziura ozonowa”), ograniczenie widzialności, powstawanie chorób dróg oddechowych u ludzi i zwierząt, niszczenie roślinności i materiałów.
2. Wytwarzanie odpadów co przyczynia się do obciążania środowiska odpadami.
3. Zrzut ścieków, który wpływa na zanieczyszczanie gleby, wód podziemnych i powierzchniowych.
4. Zanieczyszczanie gleby, przyczyniając się w ten sposób do jej zanieczyszczenia.
5. Emisja hałasu i drgań, czego konsekwencją jest dyskomfort dla siedlisk ludzkich i zwierząt.
6. Korzystanie z zasobów naturalnych, co przyczynia się do ich wyczerpywania np. ropa naftowa.
7. Aspekty związane z pracą podwykonawców, dostawców, dzierżawców i najemców.

Pełna lista zidentyfikowanych aspektów środowiskowych dostępna jest dla osób zainteresowanych w dziale ochrony środowiska Przedsiębiorstwa Budowy Dróg i Mostów Sp. z o.o..

V. Cele środowiskowe 2006

Do realizacji celów środowiskowych w Przedsiębiorstwie Budowy Dróg i Mostów Sp. z o.o. służą określone w czasie zadania środowiskowe. Cele i zadania środowiskowe są mierzalne oraz możliwa jest weryfikacja ich realizacji.

Podczas ustanawiania i przeglądu celów w PBDiM Sp. z o.o. uwzględnia się wymagania prawne i inne, znaczące aspekty środowiskowe, zagadnienia technologiczne, możliwości finansowe i operacyjne, interes Spółki oraz punkt widzenia zainteresowanych stron.

Szczegółowo sposób postępowania opisuje procedura P/15 – Cele, zadania i program zarządzania.

W roku 2006 określono do realizacji 5 celów środowiskowych, t.j.:

1. Wprowadzenie oszczędności wody.

Realizacja – wprowadzenie zamkniętego cyklu chłodzenia ekstraktora laboratoryjnego; modernizacja hydroforni KST.

2. Zmniejszenie ryzyka zanieczyszczenia gleby i wód podziemnych, powierzchniowych substancjami niebezpiecznymi.

Realizacja – wymiana zbiorników magazynowych paliw na zbiorniki dwu-płaszczone; montaż separatorów substancji ropopochodnych oraz likwidacja magazynku olei przepracowanych na bazie produkcyjnej w Osiecku.

3. Zmniejszenie ryzyka zanieczyszczenia środowiska ściekami socjalnymi.

Realizacja – Modernizacja kanalizacji sanitarnej na ternie bazy przy ul. Kolejowej 28 w Mińsku Maz; uregulowanie statusu z zakładem poligraficznym korzystającym z naszej wewnątrz zakładowej sieci kanalizacji sanitarnej; zastąpienie osadników ścieków „przydomową” oczyszczalnią ścieków na bazie produkcyjnej w Osiecku.

4. Zmniejszenie emisji zanieczyszczeń do powietrza.

Realizacja – Likwidacja kuźni w Kierownictwie Sprzętowo – Transportowym przy ul. Kolejowej 28 w Mińsku Mazowieckim oraz likwidacja wyeksploatowanych samochodów dostawczych napędzanych benzyną i zastąpienie ich pojazdami spełniającymi wymagania normy min EURO II.

5. Stosowanie materiałów z odzysku w procesie budowy i remontów dróg.

Realizacja – odzysk co najmniej 2000 Mg surowca w procesie kruszenia oraz zakup i wdrożenie do stosowania nowoczesnych remonterów.

Zakup recyklera do remontów starych nawierzchni bitumicznych.

VI. Realizacja celów środowiskowych w 2005

Wdrożony system zarządzania środowiskowego zwiększa nacisk na działania prośrodowiskowe poprzez opracowywane i wdrażane do realizacji cele i zadania środowiskowe. Realizacja celów środowiskowych w roku 2005 i osiągnięty efekt przedstawiono w poniższej tabeli:

Czego cel dotyczył	Stopień realizacji	Osiągnięty efekt
Zmniejszenie ilości odpadów niesegregowanych	Udało się wprowadzić w całej firmie segregację odpadów. Z odpadów komunalnych (nie segregowanych) udało się wysegregować oprócz dotychczas selektywnie zbieranych odpadów (np. przepracowany olej, filtry oleju itp.) m.in. makulaturę biurową – oddawaną do recyklingu.	Zmniejszono procentowy udział odpadów niesegregowanych.
Zmniejszenie ilości strat wody w oddziałach robót	Wymieniono nieszczelne krany i zawory, wyremontowano uszkodzone wodociągi.	Zminimalizowano niepotrzebne straty wody.
Zmniejszenie ryzyka wystąpienia sytuacji awaryjnej w stacjach paliw	Każda ze stacji paliw posiada zgodną z przepisami ilość środków gaśniczych. Zbiorniki poddane zostały próbom szczelności, które zostały zakończone sukcesem.	<i>Określono cel wymiany zbiorników jedno-płaszczowych na zbiorniki dwu-płaszczowe termin 31.12.2007 r.</i>
Odzysk co najmniej 3000 Mg surowca z odpadów kory asfaltowej, gruzu powstających przy budowie, remoncie obiektów drogowych	W roku 2005 łącznie poddano odzyskowi 4836, 0 Mg gruzu betonowego oraz 3271,0 Mg kory asfaltowej.	Uporządkowano tereny składowe baz produkcyjnych. Zwiększono ilość materiałów z odzysku w procesie budowy dróg.
Zmniejszenie emisji zanieczyszczeń do powietrza z procesu produkcji masy bitumicznej	Zmiana opału w otaczarce – z oleju opałowego na gaz ziemny. Inwestycja obejmowała przygotowanie infrastruktury i budowę gazociągu, zmianę pozwolenia na emisję zanieczyszczeń do powietrza.	Realizacja programu pozwoliła zmniejszyć emisję zanieczyszczeń na 1 Mg produkowanej masy bitumicznej o: <ul style="list-style-type: none"> ▪ SO₂ – 0,066 kg, ▪ NO₂ – 0,128 kg, ▪ Węglowodory aromatyczne – 0,0000012 kg, Przy maksymalnej produkcji zmniejszy się ilość zanieczyszczeń o: <ul style="list-style-type: none"> ▪ SO₂ – 4,836 Mg, ▪ NO₂ – 2,77 Mg, ▪ Węglowodory aromatyczne – 0,012 Mg.
Zmniejszenie emisji lotnych związków organicznych o 175,1 kg z procesu nakładania powłok lakierniczych	Od 4 kwartału 2005 r wprowadzono obligatoryjny obowiązek stosowania tam gdzie to tylko możliwe stosowania farb ekologicznych (wodorozcieńczalnych).	Zmniejszono emisję lotnych związków organicznych.

Dokończenie tabeli na str 16

<p>Zmniejszenie ryzyka zanieczyszczenia gleby, wód podziemnych i powierzchniowych substancjami ropopochodnymi i innymi niebezpiecznymi dla środowiska</p>	<p>W ramach programu wykonano:</p> <ul style="list-style-type: none"> ▪ Wymianę dystrybutorów paliw w KST i ORD Stanisławów, ▪ Wykonano na terenie KST (parking i magazyn główny) 727 m² szczelnej nawierzchni z masy bitumicznej, ▪ Szczelną nawierzchnię z masy bitumicznej przy separatorze w ORD Stanisławów, ▪ Wykonano szczelną posadzkę w budynku magazynowo – warsztatowym w ORD Osieck, ▪ Wykonano szczelną nawierzchnię z masy bitumicznej między otaczarką a wagą w ORD Osieck. 	<p>Zmniejszono ryzyko zanieczyszczenia gleby wód podziemnych i powierzchniowych substancjami ropopochodnymi i innymi niebezpiecznymi dla środowiska.</p>
<p>Zmniejszenie emisji zanieczyszczeń do powietrza z transportu</p>	<p>W roku 2005 zakupiono 8 samochodów dostawczych spełniających wymagania normy EURO II. Ustalono program wymiany pojazdów nie spełniających wymagań normy EURO.</p>	<p>Wykonanie programu pozwoliło na zmniejszenie emisji zanieczyszczeń do powietrza.</p>
<p>Uporządkowanie placów należących do PBDiM Sp. z o.o.</p>	<ol style="list-style-type: none"> 1. Wdrożenie czynności mających na celu uporządkowanie terenu ORD Stanisławów z niepotrzebnych elementów złomu stalowego i gruzu betonowego. 2. Wdrożenie czynności mających na celu uporządkowanie terenu przy ul. Kolejowej 28 w Mińsku Maz. (teren dzierżawiony przez Pub) z gruzu i pozostałości po budynku PUB-u. 	<p>Program został zrealizowany – uprzątnięto teren po Pub-i oraz uporządkowano bazę produkcyjną w Stanisławowie ze składowanego złomu i gruzu. Zwiększono udział materiałów z odzysku w procesie budowy i remontu dróg.</p>

VII. Zestawienie danych korzystania ze środowiska

Emisja zanieczyszczeń do powietrza

Przedsiębiorstwo Budowy Dróg i Mostów Sp. z o.o. posiada decyzje administracyjne pozwalające na emitowanie zanieczyszczeń z:

- Produkcji mas bitumicznych,
- Produkcji mas betonowych (betonów),
- Malowania,
- Spawania,
- Pracy kotłowni olejowej,
- Stolarski.

Pozwolenia wydane są dla każdej z lokalizacji baz produkcyjnych mas bitumicznych i betonów oraz dla bazy transportowej i naprawczej samochodów i maszyn (KST) zlokalizowanej przy siedzibie firmy w Mińsku Mazowieckim ul. Kolejowa 28.

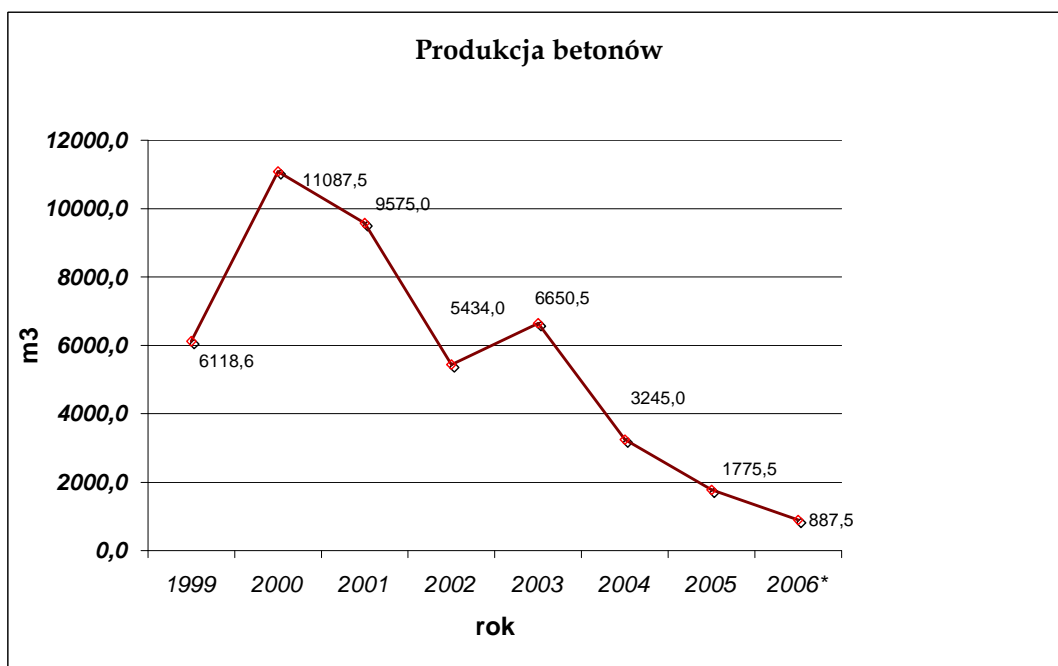
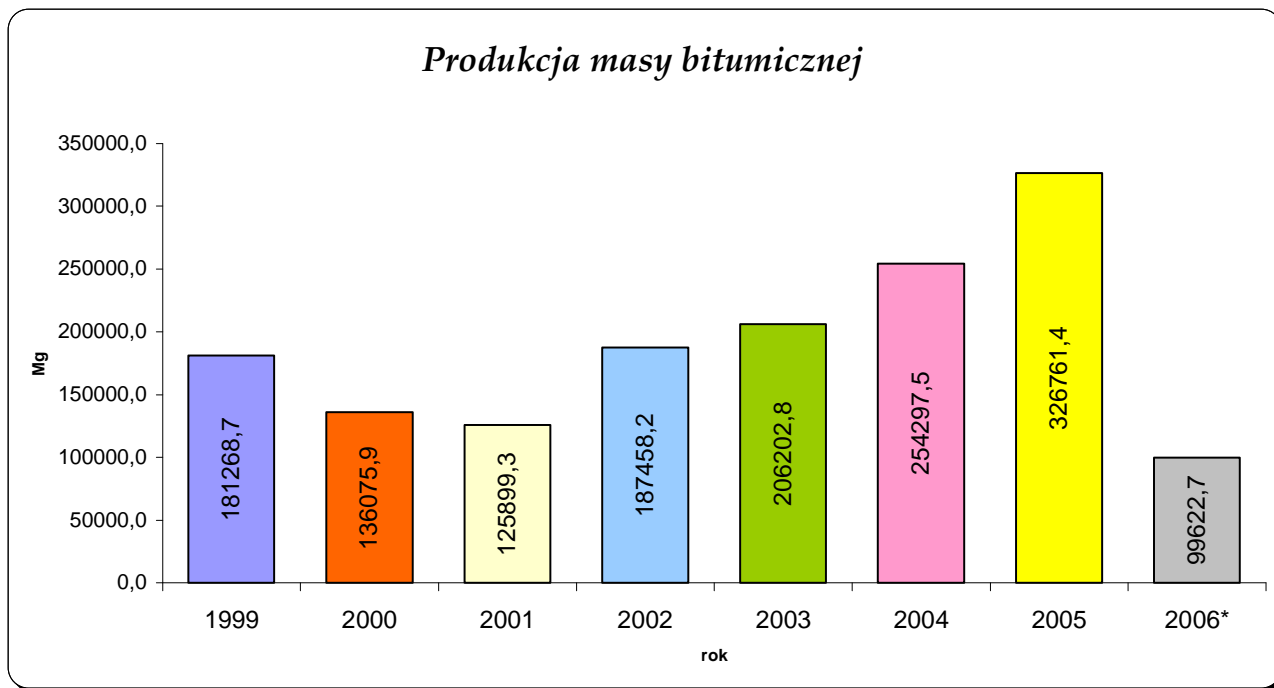
Na posiadane w użytkowaniu Przedsiębiorstwa Budowy Dróg i Mostów Sp. z o.o. instalacje oraz prowadzone procesy nie został nałożony ustawowy obowiązek wykonywania ciągłych lub okresowych pomiarów wielkości emisji. Z troski o stan środowiska Przedsiębiorstwo Budowy Dróg i Mostów Sp. z o.o. zleca okresowo prowadzenie pomiarów emisji zanieczyszczeń tak aby zminimalizować ryzyko wystąpienia emisji ponad normatywnej.

Na bieżąco wielkości emisji monitorowana jest z wykorzystaniem wskaźników znajdujących się w „Operacie ochrony powietrza”, na podstawie ilości wyprodukowanych wyrobów (masa bitumiczna, beton), ilości zużytych surowców (olej napędowy, olej opałowy, gaz ziemny, benzyna) oraz ilości zużytych materiałów (farba, elektrody).

Do produkcji masy bitumicznej Przedsiębiorstwo Budowy Dróg i Mostów Sp. z o.o. wykorzystuje nowoczesne wytwórnie mas bitumicznych: w Stanisławowie z otaczarką AMMANN-160 o wydajności 160 Mg/h, w Osiecku z otaczarką AMMANN-ECO 120 o wydajności 120 Mg/h oraz w Lublinie z otaczarką AMMANN GLOBAL 160 QUICK o wydajności 160 Mg/h.

Węzły betoniarskie zlokalizowane są w Stanisławowie i Osiecku, a produkcja docelowa wynosi do 30000 m³ betonu na rok.

W roku 2005 Przedsiębiorstwo Budowy Dróg i Mostów Sp. z o.o. wyprodukowało 326.761,4 Mg masy bitumicznej co stanowi ponad 28 % wzrost produkcji w stosunku do roku 2004. Niestety zanotowano kolejny spadek produkcji betonów (wyprodukowano 1775,5 m³) o ponad 54 %, co wynika z widocznej zmiany struktury produkcyjnej firmy (ukierunkowanie na produkcję mas bitumicznych).



* Dane za pierwszą połowę 2006 roku

Bilans materiałowy produkcji masy bitumicznej

W roku 2003 zużyto do produkcji (206.202,8 Mg) masy bitumicznej:

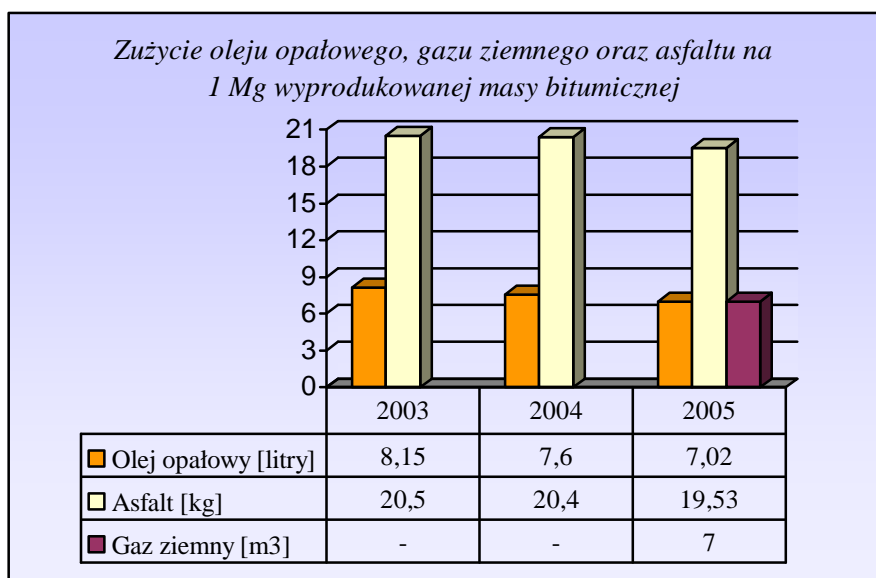
- 186405 Mg kruszyw, grysów, piasków, pospółki,
- 1.680.885,0 l oleju opałowego,
- 10105 Mg asfaltu.

W roku 2004 do produkcji (254.297,5 Mg) masy bitumicznej użyto:

- 228872,24 Mg kruszyw, grysów, piasków, pospółki,
- 1.935.112,5 l oleju opałowego,
- 12354,91 Mg asfaltu.

W roku 2005 do produkcji (326.761,4 Mg) masy bitumicznej użyto:

- 305.450,1 Mg kruszyw, grysów, piasków, pospółki,
- 2.294.650,1 l oleju opałowego,
- 16545,81 Mg asfaltu.



Komentarz

Zmniejszenie zużycia oleju opałowego na 1 Mg wyprodukowanej masy bitumicznej udało się osiągnąć poprzez wprowadzanie gazu ziemnego jako paliwa do wytwórni w ORD Lublin, natomiast zmniejszenie wykorzystywanego asfaltu jest związane ze zwiększeniem zawartości wypełniaczy – mączki wapiennej oraz pyłów wytrąconych z produkcji.

Bilans materiałowy produkcji betonów:

- W roku 2003 do produkcji (6650,5 m³) betonów zużyto:
 - 123578,72 Mg kruszyw, grysów, piasków, pospółki,
 - 992,99 Mg cementu.

- W roku 2004 do produkcji (3245,0 m³) betonów zużyto:
 - 6751,778 Mg kruszyw, grysów, piasków, pospółki,
 - 677,38 Mg cementu.

- W roku 2005 do produkcji (1775,5 m³) betonów zużyto:
 - 3922,54 Mg kruszyw, grysów, piasków, pospółki,
 - 398,26 Mg cementu.

Zmniejszenie ilości wykorzystanych surowców jest związane ze spadkiem produkcji betonów.

Tabela 2. Zużycie energii elektrycznej w 2005 r.

Jednostka PBDiM Sp. z o.o.	Zużycie w roku 2005 [MWh]	Zużycie w roku 2004 [MWh]	Zużycie w roku 2003 [MWh]
ORD Osieck	595 ↑ ⁽⁹³⁾	502 ↑ ⁽⁵⁸⁾	444
ORD Stanisławów	650 ↑ ⁽⁵⁹⁾	591 ↓ ⁽⁶⁵⁾	565
ORD Lublin	160,6 ↓ ^(65,4)	226	oddział nie pracował
Ul. Kolejowa 28 (biuro i KST)	95 ↓ ⁽¹⁴⁾	109 ↓ ⁽¹²⁾	121
Razem	1500,6	1428	1221

Komentarz

Wzrost zużycia energii elektrycznej w ORD Osieck był wynikiem zwiększonego zużycia energii przez dzierzawcę części terenu bazy oraz tak jak w przypadku ORD Stanisławów zwiększeniem produkcji masy bitumicznej.

EMISJA ZANIECZYSZCZEŃ DO POWIETRZA Z PRODUKCJI MASY BITUMICZNEJ

Produkcja mas bitumicznych prowadzona jest w bazach produkcyjnych ORD Stanisławów przy ul. Polnej 57, ORD Osieck przy ul. Kolejowej 1 oraz w ORD Lublin przy ul. Mełgiewskiej 38 B. Produkowane mieszanki mineralno-asfaltowe (masy bitumiczne) wykorzystywane są jako warstwy nośne dróg kołowych, ciągów pieszych, parkingów, nawierzchni boisk i lotnisk.

Tabela 3. Zestawienie dopuszczalnej emisji zanieczyszczeń do powietrza z produkcji masy bitumicznych.

Rodzaj emitowanych zanieczyszczeń	Dopuszczalna łączna wielkość emisji zanieczyszczeń z wytwórni mas bitumicznych					
	Oddział Robót Drogowych w Stanisławowie		Oddział Robót Drogowych w Osiecku		Oddział Robót Drogowych w Lublinie	
	kg/h	Mg/a	kg/h	Mg/a	kg/h	Mg/a
Dwutlenek siarki (SO ₂)	6,541	7,008	4,598	5,747	6,607	0,272
Tlenki azotu w przeliczeniu na NO ₂	3,622	16,298	9,165	11,888	17,752	3,278
Tlenek węgla (CO)	0,679	0,849	0,477	0,619	Nie określono	
Pyły	1,966	1,872	1,625	1,881	Nie określono	
Węglowodory aromatyczne (WWA)	0,001296	0,001296	0,000891	0,001114	Nie określono	
Benzo/a/piren	9,28 · 10 ⁻⁶	9,28 · 10 ⁻⁶	6,4 · 10 ⁻⁶	8,0 · 10 ⁻⁵	7,04 · 10 ⁻⁶	3,168 · 10 ⁻⁶

Komentarz

Nie określona została wielkość poszczególnych zanieczyszczeń dla ORD Lublin ponieważ w pozwoleniu nie określa się wielkości emisji dla tych rodzajów gazów lub pyłów, które wprowadzone do powietrza nie powodują przekroczenia 10% dopuszczalnych poziomów substancji w powietrzu albo 10% wartości odniesienia; w takim przypadku w pozwoleniu wskazuje się rodzaje gazów i pyłów, których wielkości emisji nie określono.

Emitowane zanieczyszczenia z produkcji masy bitumicznej w ORD Stanisławów *	Dopuszczalna wielkość emisji w kg/h	Emitowane zanieczyszczenia w kg/h
Dwutlenek siarki SO ₂	6,541	0,149
Tlenki azotu w przeliczeniu na NO ₂	3,622	1,666
Tlenek węgla	0,679	0,551
Pyły	1,966	0,597

Dane z przeprowadzonych pomiarów

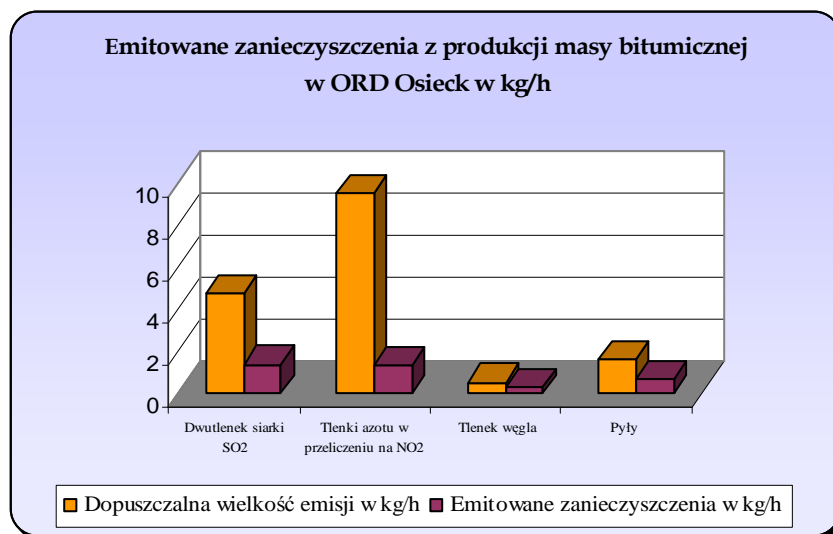
* pozostałe oznaczenia nie były badane



Emitowane zanieczyszczenia z produkcji masy bitumicznej w ORD Osieck*	Dopuszczalna wielkość emisji w kg/h	Emitowane zanieczyszczenia w kg/h
Dwutlenek siarki SO ₂	4,771	1,373
Tlenki azotu w przeliczeniu na NO ₂	9,511	1,296
Tlenek węgla	0,495	0,287
Pyły	1,625	0,631

Dane z przeprowadzonych pomiarów

* pozostałe oznaczenia nie były badane



Komentarz

Przedsiębiorstwo Budowy Dróg i Mostów Sp. z o.o. nie jest zobowiązane do prowadzenia ciągłego lub nawet okresowego monitoringu emisji zanieczyszczeń (podstawa prawna: rozporządzenie Ministra Środowiska z dnia 13 czerwca 2003 r. w sprawie określenia wymagań w zakresie prowadzenia pomiarów wielkości emisji – Dz.U.110 poz.1057). Ze względu na troskę o stan środowiska przeprowadzono w 2005 roku pomiary kluczowych parametrów emisyjnych do powietrza na bazach produkcyjnych w Osiecku i Stanisławowie.

Na bazie produkcyjnej w Lublinie przy ul. Mełgiewskiej 38 B nie wykonano pomiarów emisji zanieczyszczeń do powietrza ze względu na małą produkcję i fakt iż instalacja do produkcji mas bitumicznych jest urządzeniem nowym pracującym od maja 2004 roku.

Tabela 4. Porównanie wskaźników emisji zanieczyszczeń do powietrza na 1 Mg wyprodukowanej masy bitumicznej w poszczególnych oddziałach produkcyjnych.

Rodzaj emitowanych zanieczyszczeń	Wskaźniki emisji zanieczyszczeń do powietrza przy 1 Mg wyprodukowanej masy bitumicznej			
	Oddział Robót Drogowych w Stanisławowie	Oddział Robót Drogowych w Osiecku	Oddział Robót Drogowych w Lublinie	
	kg/Mg*	kg/Mg*	kg/Mg*	kg/Mg**
Dwutlenek siarki (SO ₂)	0,0438	0,0417	0,0670	0,000332
Tlenki azotu w przeliczeniu na NO ₂	0,102	0,0969	0,156	0,0282
Tlenek węgla (CO)	0,0531	0,00505	0,0081	0,00224
Pył krzemowy	0,0132	0,0151	0,0126	0,0126
Pył wapienny	0,00005	0,0000417	0,00195	0,0000726
Węglowodory aromatyczne – naftalen	5,8 · 10 ⁻⁶	8,1 · 10 ⁻⁶	7,5 · 10 ⁻⁶	7,23 · 10 ⁻⁸
Węglowodory aromatyczne – fenol	7,9 · 10 ⁻⁷	7,9 · 10 ⁻⁷	1,45 · 10 ⁻⁶	5,2 · 10 ⁻⁸
Benzo/a/piren	5,8 · 10 ⁻⁸	5,8 · 10 ⁻⁸	3,3 · 10 ⁻¹¹	1,0 · 10 ⁻¹¹

* produkcja z wykorzystaniem oleju opałowego

** produkcja z wykorzystaniem gazu ziemnego

Tabela 5. Wyemitowane zanieczyszczenia z produkcji mas bitumicznych w roku 2005 obliczone na podstawie wskaźników podanych w tabeli 4 oraz wielkości produkcji.

Rodzaj emitowanych zanieczyszczeń	Oddział Robót Drogowych w Stanisławowie * Wielkość produkcji 170.887,5 Mg	Oddział Robót Drogowych w Osiecku* Wielkość produkcji 135.630,2 Mg	Oddział Robót Drogowych w Lublinie Wielkość produkcji 20243,7 Mg
	[Mg]	[Mg]	[Mg]
Dwutlenek siarki (SO ₂)	7,45	5,60069	0,006122 **
Tlenki azotu w przeliczeniu na NO ₂	17,34332	13,01456	0,520021 **
Tlenek węgla (CO)	0,902873	0,678261	0,041307 **
Pył krzemowy	2,244429	2,028069	0,23235 **
Pył wapienny	0,008502	0,005601	0,001339 **
Węglowodory aromatyczne – naftalen	0,001377	0,001088	0,000133 **
Węglowodory aromatyczne – fenol	0,000134	0,000106	9,59 · 10 ⁻⁶ **
Benzo/a/piren	9,8 · 10 ⁻⁶	7,79 · 10 ⁻⁶	1,84 · 10 ⁻¹⁰ **

Tabela 6. Wyemitowane zanieczyszczenia z produkcji mas bitumicznych w I połowie 2006 roku obliczone na podstawie wskaźników podanych w tabeli 4 oraz wielkości produkcji.

Rodzaj emitowanych zanieczyszczeń	Oddział Robót Drogowych w Stanisławowie * Wielkość produkcji 57.034,0 Mg	Oddział Robót Drogowych w Osiecku* Wielkość produkcji 29.799,7 Mg	Oddział Robót Drogowych w Lublinie Wielkość produkcji 12.789,0 Mg
	[Mg]	[Mg]	[Mg]
Dwutlenek siarki (SO ₂)	2,50	1,24	0,0042 **
Tlenki azotu w przeliczeniu na NO ₂	5,81	2,88	0,36 **
Tlenek węgla (CO)	0,30	0,15	0,028 **
Pył krzemowy	0,75	0,44	0,16 **
Pył wapienny	0,0028	0,0012	0,00092 **
Węglowodory aromatyczne – naftalen	0,00046	0,00024	0,000092 **
Węglowodory aromatyczne – fenol	4,5 · 10 ⁻⁵	2,35 · 10 ⁻⁵	6,65 · 10 ⁻⁶ **
Benzo/a/piren	3,3 · 10 ⁻⁶	1,7 · 10 ⁻⁶	1,28 · 10 ⁻¹⁰ **

* produkcja z wykorzystaniem oleju opałowego

** produkcja z wykorzystaniem gazu ziemnego

Komentarz:

Wielkość emisji obliczono na podstawie teoretycznych wskaźników podanych w tabeli 4. Ze względu na planowany wzrost wielkości produkcji wystąpiono o zwiększenie rocznych limitów emisyjnych w bazach w Osiecku oraz w Stanisławowie.

Tabela 7. Wnioskowane roczne limity emisyjne przy produkcji mas bitumicznych w Osiecku i Stanisławowie.

Rodzaj emitowanych zanieczyszczeń	wielkość emisji zanieczyszczeń z wytwórni mas bitumicznych	
	Oddział Robót Drogowych w Stanisławowie	Oddział Robót Drogowych w Osiecku
	Mg/a	Mg/a
Dwutlenek siarki (SO ₂)	12,895	8,519
Tlenki azotu w przeliczeniu na NO ₂	29,988	19,810
Tlenek węgla (CO)	1,562	1,032
Pyły	3,78792	2,938
Węglowodory aromatyczne (WWA)	0,000002667	0,00000177
Benzo/a/piren	0,0000000174	0,000001778

EMISJA ZANIECZYSZCZEŃ DO POWIETRZA Z PRODUKCJI BETONÓW

Przedsiębiorstwo Budowy Dróg i Mostów Sp. z o.o. produkuje betony w Oddziale Robót Drogowych w Stanisławowie przy ul. Polnej 57 oraz w Oddziale Robót Drogowych w Osiecku przy ul. Kolejowej 1. Produkowane betony wykorzystywane są głównie jako ławy pod krawężniki podbudowy pod chodniki.

Tabela 8. Zestawienie dopuszczalnej emisji zanieczyszczeń do powietrza z produkcji betonów.

Emitowane zanieczyszczenia z produkcji betonów	Oddział Robót Drogowych w Stanisławowie		Oddział Robót Drogowych w Osiecku	
	kg/h	Mg/a	kg/h	Mg/a
Pył cementowy	0,25	0,25	0,25	0,025

Tabela 9. Porównanie wskaźników emisji zanieczyszczeń do powietrza na 1 Mg wyprodukowanego betonu w poszczególnych oddziałach produkcyjnych.

Emitowane zanieczyszczenia z produkcji betonów	Wskaźniki emisji zanieczyszczeń do powietrza przy 1 Mg wyprodukowanego betonu	
	Oddział Robót Drogowych w Stanisławowie	Oddział Robót Drogowych w Osiecku
	kg/Mg	kg/Mg
Pył cementowy	0,000267	0,00167

Tabela 10. Wyemitowane zanieczyszczenia z produkcji betonów w roku 2005.

Emitowane zanieczyszczenia z produkcji betonów	Oddział Robót Drogowych w Stanisławowie	Oddział Robót Drogowych w Osiecku
	<i>Wielkość produkcji</i> 1396,0 m ³	<i>Wielkość produkcji</i> 379,5 m ³
	[Mg]	[Mg]
Pył cementowy	0,00037	0,00062

Tabela 11. Wyemitowane zanieczyszczenia z produkcji betonów w I połowie 2006 r.

Emitowane zanieczyszczenia z produkcji betonów	Oddział Robót Drogowych w Stanisławowie	Oddział Robót Drogowych w Osiecku
	<i>Wielkość produkcji</i> 839,0 m ³	<i>Wielkość produkcji</i> 48,5 m ³
	[Mg]	[Mg]
Pył cementowy	0,00049	0,000066

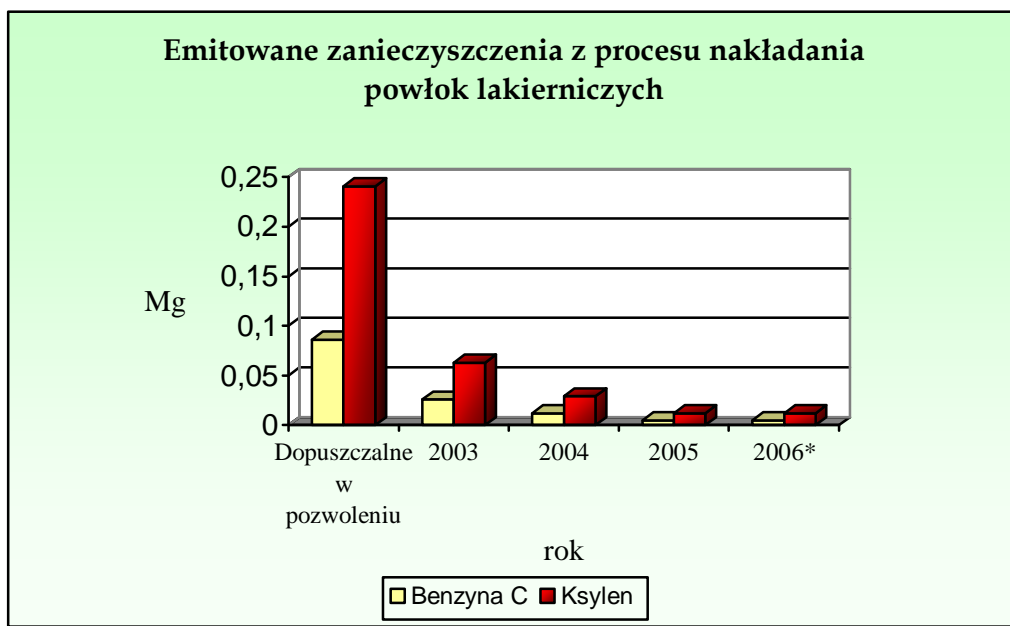
EMISJA ZANIECZYSZCZEŃ Z PROCESU NAKŁADANIA POWŁOK LAKIERNICZYCH

W Przedsiębiorstwie Budowy Dróg i Mostów Sp. z o.o. prowadzi się malowanie metodą natryskową wyłącznie na potrzeby własne. Malowane są pojazdy i maszyny robocze oraz tymczasowe znaki drogowe. Proces malowania wykonywany jest w Kierownictwie Sprzętowo – Transportowym (KST) przy ul. Kolejowej 28 w Mińsku Mazowieckim.

Ograniczanie emisji zanieczyszczeń do powietrza prowadzone jest poprzez zastępowanie farb konwencjonalnych farbami ekologicznymi – wodorozcieńczalnymi które zawierają około 85 % mniej lotnych związków organicznych.

Tabela 12. Wyemitowane zanieczyszczenia z procesu malowania w roku 2004 i 2005.

Emitowane zanieczyszczenia z procesu nakładania powłok lakierniczych	Dopuszczalna wielkość emisji w Mg/rok	Emitowane zanieczyszczenia w Mg/rok		
		2004 r	2005 r	2006 r *
Węglowodory alifatyczne (benzyna C)	0,08600	0,0119	0,005	0,005
Ksilen	0,24055	0,029	0,012	0,012



Komentarz:

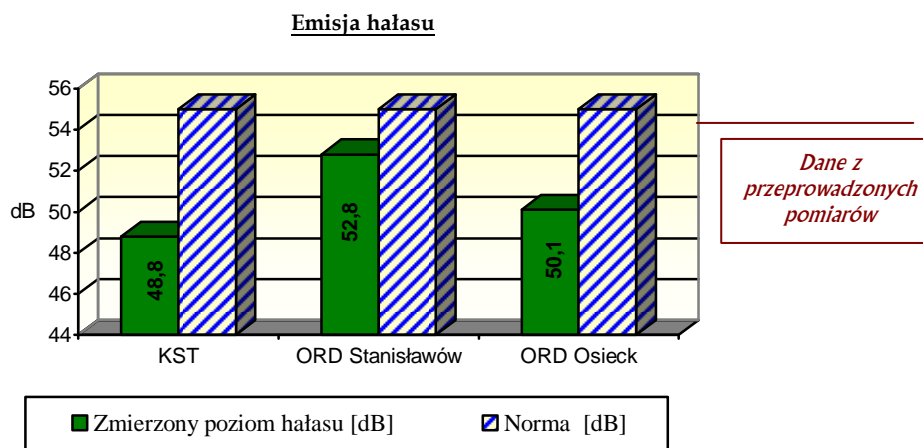
W roku 2003 zużyto do malowania 714,68 kg farb konwencjonalnych, rok później ponad połowę mniej czyli 329,3 kg farby a w roku 2005 już tylko 138 kg. W roku 2004 zmieniono rodzaj wykorzystywanej farby konwencjonalnej, dzięki czemu udało się wyeliminować emisję lotnych związków organicznych takich jak (alkohol butylowy, octan etylu, toluen).

* Dane za pierwszą połowę 2006 roku

Hałas

Źródłami emisji hałasu w Przedsiębiorstwie Budowy Dróg i Mostów Sp. z o.o. są przede wszystkim wykorzystywane przy budowie i remontach dróg środki transportu (samochody ciężarowe) i maszyny robocze, przy produkcji mas bitumicznych – wytwórnie mas bitumicznych (otaczarka), mas betonowych (węzeł betoniarski). Hałas emitowany jest także w trakcie prowadzenia napraw pojazdów i maszyn, spawania i malowania prowadzonych w Kierownictwie Sprzętowo – Transportowym przy ul. Kolejowej 28 w Mińsku Mazowieckim. Przepisy prawne zobowiązują przedsiębiorstwa do nie przekraczania maksymalnych poziomów hałasu 55 dB dla pory dziennej i 45 dB dla pory nocnej w obrębie zajmowanego terenu. Prowadzone w roku 2004 i 2005 na terenie KST przy ul. Kolejowej 28 w Mińsku Mazowieckim i baz produkcyjnych w Stanisławowie i Osiecku pomiary nie wykazały przekroczeń w emisji hałasu. Nie wykonano pomiarów hałasu na terenie bazy produkcyjnej w Lublinie ze względu na lokalizację wytwórni w dzielnicy przemysłowej w tym także bezpośrednie sąsiedztwo linii kolejowej oraz fakt iż instalacja do produkcji mas bitumicznych przy ul. Mełgiewskiej 38 B w Lublinie jest urządzeniem nowym pracującym od maja 2004 roku dla której sporządzano raport o oddziaływaniu na środowisko uwzględniającym także oddziaływanie hałasu.

Zabezpieczenie przed nadmierną emisją hałasu prowadzone jest poprzez regularnie powiększane tereny zielone na bazach produkcyjnych, skracanie czasu emisji – racjonalne planowanie wykonywanych działań oraz nadzorowanie stanu technicznego pojazdów i maszyn, tak aby podczas wykonywanych remontów i budowy dróg były jak najmniej uciążliwe dla mieszkańców.



Komentarz

Nie zanotowano do tej pory skarg na emitowany hałas na bazach produkcyjnych oraz w trakcie realizacji robót na budowach.

Wytwarzanie odpadów

Gospodarka odpadami w Przedsiębiorstwie Budowy Dróg i Mostów Sp. z o.o. prowadzona jest w oparciu o zatwierdzone programy i wydane decyzje administracyjne. Źródłem powstawania w PBDiM Sp. z o.o. odpadów jest przede wszystkim: produkcja mas bitumicznych i betonowych, konserwacja i naprawa pojazdów i maszyn, okresowe czyszczenie separatora, bieżąca praca zakładu (prace administracyjno – biurowe).

Zidentyfikowano następujące odpady niebezpieczne:

- Odpadowe oleje (smarowe i hydrauliczne),
- Zużyte lampy oświetleniowe zawierające rtęć,
- Zużyte czyściwo, rękawice ochronne, odzież robocza, sorbenty,
- Filtry paliwa,
- Filtry oleju,
- Opakowania zawierające pozostałości substancji niebezpiecznych,
- Mieszanina odpadów z płaskowników i z odwadniania oleju w separatorach,
- Zużyte lub nie nadające się do użytkowania pojazdy,
- Lampy zawierające rtęć,
- Zużyte akumulatory kwasowe,
- Odpadowe płyny hamulcowe,
- Asfalt po ekstrakcji (po badaniach mas bitumicznych).

Wytwarzane są także odpady inne niż niebezpieczne takie jak:

- Zużyte filtry powietrza,
- Metale żelazne i nieżelazne,
- Tworzywa sztuczne,
- Opakowania po napojach (z tworzyw i szklane),
- Makulatura i opakowania papierowe,
- Odpady pospawalnicze,
- Odpady destruktu beton, asfalt,

- odpady urządzeń elektronicznych i sprzętu elektronicznego,
- Odpady metali z rozbiórek obiektów drogowych.

Odpady z remontów, budowy obiektów drogowych (destrukcja asfaltowa i betonowa) poddawany jest w Przedsiębiorstwie Budowy Dróg i Mostów Sp. z o.o. odzyskowi poprzez kruszenia a następnie wykorzystywany przy budowie i remontach dróg.

Wdrażane systematycznie procedury selektywnego zbierania wytwarzanych odpadów, pozwoliły uzyskać efekt zmniejszenia ilości odpadów niesegregowanych (komunalnych) na rzecz odpadów poddawanych odzyskowi np. makulatura, złom, przetworzone oleje.

Tabela 13. Ilość wytworzonych i poddanych odzyskowi odpadów w roku 2005

	Oddział Robót Drogowych w Stanisławowie	Oddział Robót Drogowych w Osiecku	Oddział Robót Drogowych w Lublinie	Kierownictwo Sprzętowo Transportowe	Siedziba PBDiM Sp. z o.o. – ul. Kolejowa 28 w Mińsku Mazowieckim
	[Mg]	[Mg]	[Mg]	[Mg]	[Mg]
Wytworzone odpady niebezpieczne	0,148	4,9	0,148	1,96	0
Określone w pozwoleniu	20,07	7,615	4,26	98,75	0
Wytworzone odpady inne jak niebezpieczne	1,6612	3772,85	20,53	23,97	0,486
Określone w pozwoleniu	14,85	35002,58	25,821	17,655	17,655
Odzysk magazynowanych odpadów gruzu betonowego i kory asfaltowej *	4860,0 **	3447,0 **	Nie dotyczy		
Określone w pozwoleniu	30.000,0	15.000,0	Nie dotyczy		

* Odpady pochodzące z rozbiórki obiektów drogowych (gruz betonowy, sfrezowana kora asfaltowa) poddawane są odzyskowi przez kruszenie i segregowane na poszczególne frakcje. Elementy zbrojeniowe takie jak np. pręty przekazywane są do „skupu metali”, natomiast kruszywo wykorzystywane jest jako podbudowa na dolne warstwy drogi lub jako materiał na pobocza.

** Suma odzysku w ORD Osieck i ORD Stanisławów wzrosła w stosunku do roku ubiegłego o 84 %.

Komentarz

Określone w pozwoleniach na wytwarzanie odpadów ilości dla poszczególnych grup (wymienionych na stronie 30) i lokalizacji nie zostały przekroczone.

Gospodarka wodno-ściekowa

Przedsiębiorstwo Budowy Dróg i Mostów Sp. z o.o. zaopatrywane jest w wodę zarówno z własnych ujęć wody podziemnej jak i z sieci wodociągów miejskich. Wyjątek stanowi ORD Osieck, który posiada wodę wyłącznie z ujęcia własnego.

W ORD Stanisławów i Osieck zrzut wód opadowych odbywa się do rowów melioracyjnych, zaś w KST i ORD Lublin do kanalizacji miejskiej. W każdym przypadku wody opadowe zostają podczyszczane w separatorach substancji ropopochodnych, których stan jest okresowo sprawdzany zgodnie ze stosownymi instrukcjami.

Pobór wód i odprowadzanie wód opadowych prowadzone jest na podstawie posiadanych decyzji pozwalających na prowadzenie tego typu działań.

Ścieki socjalne w oddziałach robót gromadzone są w szczelnych bezodpływowych zbiornikach, a następnie wywożone wyłącznie przez uprawnione firmy. Ścieki z budynków przy ul. Kolejowej 28 w Mińsku Mazowieckim odprowadzane są do kanalizacyjnej miejskiej i są one na bieżąco kontrolowane.

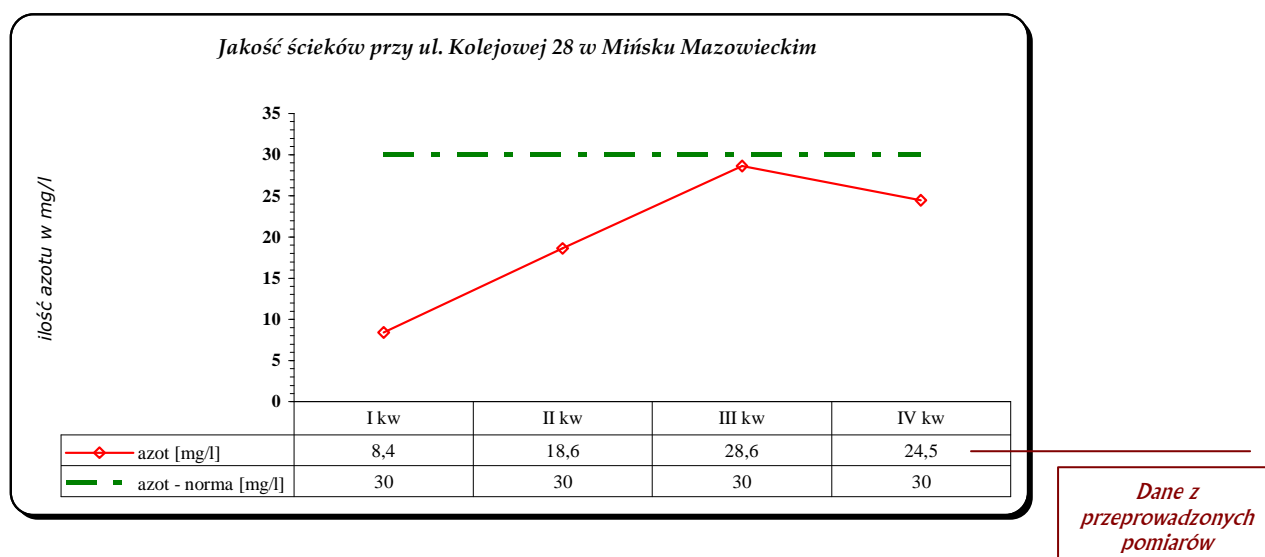


Tabela 14. Zużycie wody w roku 2005

Jednostka PBDiM Sp. z o.o.	Zużycie w roku 2005 [m ³]	Zużycie w roku 2004 [m ³]
ORD Osieck	1046	704
ORD Stanisławów	1787	1493
ORD Lublin	799	461
Ul. Kolejowa 28 Mińsk Maz.	1092	3944
Razem	4724	6813

Komentarz

Zwiększone zużycie wody w bazach produkcyjnych związane jest ze zwiększeniem ilości wykonywanych robót drogowych (wykorzystywanie wody przez maszyny drogowe między innymi walce przy zagęszczeniach).

Gleba

Przedsiębiorstwo Budowy Dróg i Mostów Sp. z o.o. posiada zgłoszone właściwym organom stacje paliw, które wykorzystywane są wyłącznie do użytku własnego.

Tabela 15. Wykaz zbiorników paliw PBDiM Sp. z o.o.

Lokalizacja zbiorników	Pojemność zbiornika/ów w [m³] i jego przeznaczenie	Rodzaj zbiornika/ów	Monitoring
ORD Osieck – ul. Kolejowa 1 Osieck	3 zbiorniki o poj. 20 m ³ każdy – stacja paliw, 1 zbiornik o poj. 20 i 50 m ³ – na olej opałowy dla potrzeb wytwórni mas bitumicznych.	Stalowe zbiorniki podziemne jednopłaszczyznowe zabezpieczone przed korozją.	Ciągły poprzez prowadzone pomiary. Okresowo wykonuje się próby szczelności.
ORD Stanisławów – ul. Polna 57 Stanisławów	1 zbiornik o poj. 10 m ³ i 1 o poj. 20 m ³ – stacja paliw, 1 zbiornik o poj. 50 m ³ – na olej opałowy dla potrzeb wytwórni mas bitumicznych.	Stalowe zbiorniki podziemne jednopłaszczyznowe zabezpieczone przed korozją.	Ciągły poprzez prowadzone pomiary. Okresowo wykonuje się próby szczelności.
ORD Lublin – ul. Mełgiewska 38 B Lublin	1 zbiornik o poj. 30 m ³ – na olej opałowy dla potrzeb wytwórni mas bitumicznych.	Stalowy naziemny dwupłaszczyznowy.	Ciągły poprzez system monitoringu i powiadomienia o przecieku.
Kierownictwo Sprzętowo – Transportowe ul. Kolejowa 28 Mińsk Mazowiecki	2 zbiorniki o poj. 20 m ³ każdy, 1 zbiornik o poj. 10 m ³ dla potrzeb stacji paliw.	1 zbiornik o poj. = 20 m ³ i 10 m ³ – stalowe podziemne dwupłaszczyznowe, 1 zbiornik o V = 20 m ³ – podziemny jednopłaszczyznowy stalowy.	Ciągły poprzez komputerowy system monitoringu i powiadomienia o przecieku.
Kierownictwo Sprzętowo – Transportowe ul. Kolejowa 28 Mińsk Mazowiecki	4 zbiorniki o poj. 2 m ³ każdy dla potrzeb kotłowni olejowej.	Jednopłaszczyznowe wykonane z polipropylenu o wysokiej gęstości ustawione w szczelnej wannie w kotłowni.	Ciągły poprzez prowadzone pomiary i oględziny .

Na początku 2006 roku wdrożono zadania mające na celu zastąpienie zbiorników jednopłaszczyznowych na zbiorniki dwupłaszczyznowe z ciągłym monitoringiem i powiadomieniem o przeciekach. Wszelkie prace naprawcze i konserwacyjne pojazdów, maszyn a także magazynowanie preparatów i substancji niebezpiecznych prowadzone jest w sposób możliwie maksymalny pozwalający ochronić glebę i ekosystemy wodne przed zanieczyszczeniem. W magazynach substancji niebezpiecznych i odpadów stosowane są tace i wanny ochronne, sorbentów, drogi i parkingi wykonano ze szczelnej nawierzchni

bitumicznej a odprowadzane z nich wody opadowe podczyszczane są w separatorach. Wdrożono procedury i środki zapobiegawcze w razie stwierdzenia wycieku substancji niebezpiecznej. Załoga Przedsiębiorstwa Budowy Dróg i Mostów Sp. z o.o. wykonuje okresowe ćwiczenia postępowania w razie wystąpienia sytuacji awaryjnej np. wycieku paliw.

VIII. Zgodność z prawem

Procesy produkcyjne oraz prowadzone działania przez Przedsiębiorstwo Budowy Dróg i Mostów Sp. z o.o. wykonywane są z uwzględnieniem wszystkich obowiązujących wymagań prawnych ochrony środowiska. Ustalona została procedura okresowej oceny spełniania wymagań prawnych oraz określono kryteria operacyjne działalności PBDiM Sp. z o.o.

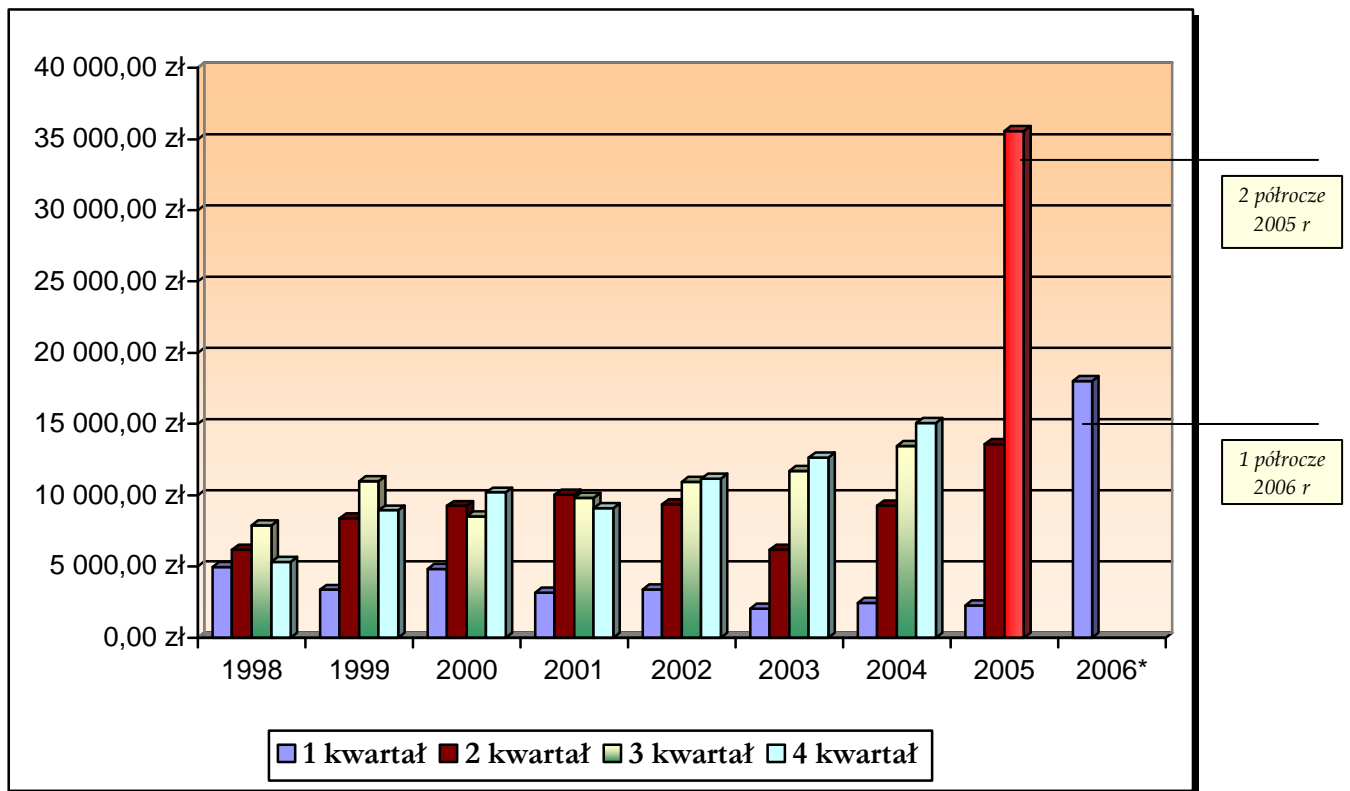
Przedsiębiorstwo Budowy Dróg i Mostów Sp. z o.o. posiada decyzje administracyjne wydane na podstawie wymagań związanych z ustawą - prawo ochrony środowiska pozwalające na:

- Emisję zanieczyszczeń do powietrza
- Odprowadzanie zanieczyszczonych wód opadowych,
- Pobór wód podziemnych,
- Wytwarzanie i czasowe magazynowanie odpadów
- Odzysk i transport odpadów gruzu i kory asfaltowej.

Odbiór odpadów i ścieków wykonywany jest wyłącznie przez firmy posiadające stosowne uprawnienia, transport prowadzony jest zgodnie z wymaganiami ADR, magazynowanie substancji niebezpiecznych i opadów prowadzone jest w sposób zapewniający bezpieczeństwo ekosystemów wodnych i gruntowych. Materiały kamienne takie jak kruszywa, piaski, itd. zakupywane są wyłącznie od dostawcy spełniającego wymagania prawa geologicznego i górniczego, zaś dostawcy usług i dzierżawcy zobowiązani są do spełniania przyjętych w Przedsiębiorstwie Budowy Dróg i Mostów Sp. z o.o. zasad ochrony środowiska.

Przedsiębiorstwo Budowy Dróg i Mostów Sp. z o.o. systematycznie wnosi opłaty z tytułu korzystania ze środowiska.

Wnoszone opłaty z tytułu korzystania ze środowiska



Komentarz

Wzrost wnoszonych opłat przez Przedsiębiorstwo Budowy Dróg i Mostów Sp. z o.o. jest wynikiem wzrostu produkcji masy bitumicznej oraz zwiększeniem realizowanych inwestycji drogowych, a tym samym zwiększeniem ilości pobieranej wody, wykorzystywanych maszyn drogowych i środków transportu.

IX. Dane adresowe i telefoniczne

Przedsiębiorstwo Budowy Dróg i Mostów Sp. z o.o.:

Siedziba firmy – ul. Kolejowa 28, 05 – 300 Mińsk Mazowiecki

Sekretariat

tel. (0-25) 758-42-26 e-mail: pbdim@pbdim.com.pl
fax (0-25) 758-28-59

Bazy produkcyjne:

ORD Stanisławów – ul. Polna 57, 05 – 304 Stanisławów
tel./fax (0-25) 757-52-03 e-mail: o.stanislawow@pbdim.com.pl

ORD Osieck – ul. Kolejowa 1, 08 – 445 Osieck
tel. (0-25) 685-70-11 e-mail: o.osieck@pbdim.com.pl
fax (0-25) 685-70-86

ORD Lublin – ul. Mełgiewska 38 B, 20 – 234 Lublin
tel./fax (0-81) 749-61-51,52 e-mail: o.lublin@pbdim.com.pl

Zarząd Przedsiębiorstwa Budowy Dróg i Mostów Sp. z o.o.

Dyrektor PBDiM Sp. z o.o.

tel. (0-25) 758-42-26 e-mail: j.drozdz@pbdim.com.pl

Z-ca dyrektora ds. finansowych

tel. (0-25) 758-42-26 e-mail: finanse@pbdim.com.pl

Dyrektor Oddziału Wschodniego

tel. (0-25) 758-42-26 e-mail: o.wschodni@pbdim.com.pl
fax (0-25) 758-28-59

Następne wydanie deklaracji środowiskowej ISO 14001/EMAS zostanie opublikowane w sierpniu 2007 roku.

Jeżeli są Państwo zainteresowani dalszymi egzemplarzami Deklaracji Środowiskowej, lub mają pytania w sprawach związanych z niniejszą deklaracją prosimy kontaktować się z:

Dział ds. Systemów Jakości i dział Ochrony Środowiska
Mariusz Serżysko

Przedsiębiorstwo Budowy Dróg i Mostów Sp. z o.o.
Ul. Kolejowa 28

05 – 300 Mińsk Mazowiecki
tel. centrala (25) 758 – 42 – 26
tel. bezp. (25) 759 – 60 – 59
fax (25) 758 – 28 – 59

e-mail: jakosc@pbdim.com.pl