



MINISTERSTWO
ŚRODOWISKA



MINISTERSTWO ŚRODOWISKA

DEKLARACJA ŚRODOWISKOWA ZA ROK 2018



ul. Wawelska 52/54
00-922 Warszawa
Data - 2019 r.



Spis treści

1.	SŁOWO WSTĘPNE	4
2.	MINISTERSTWO ŚRODOWISKA – ZADANIA I DZIAŁALNOŚĆ.....	5
3.	EKOLOGICZNE PODSTAWY DZIAŁANIA MINISTERSTWA ŚRODOWISKA.....	8
4.	ZARZĄDZANIE ŚRODOWISKOWE W MINISTERSTWIE ŚRODOWISKA	11
5.	DOKUMENTACJA SYSTEMU ZARZĄDZANIA ŚRODOWISKOWEGO – KSIĘGA SYSTEMU ZARZĄDZANIA ŚRODOWISKOWEGO (KSZŚ)	12
6.	UCZESTNICTWO PRACOWNIKÓW W SYSTEMIE EMAS.....	13
7.	WYMAGANIA PRAWNE DOTYCZĄCE MINISTERSTWA ŚRODOWISKA	14
8.	ASPEKTY ŚRODOWISKOWE BEZPOŚREDNIE I POŚREDNIE	14
8.1.	BEZPOŚREDNIE ASPEKTY ŚRODOWISKOWE.....	15
8.2.	POŚREDNIE ASPEKTY ŚRODOWISKOWE WYNIKAJĄCE ZE STATUTOWEJ DZIAŁALNOŚCI MINISTERSTWA ŚRODOWISKA.....	17
8.3.	ASPEKTY ŚRODOWISKOWE POŚREDNIE Z TYTUŁU DZIAŁALNOŚCI DOSTAWCÓW NA RZECZ MŚ ORAZ INNYCH STRON FUNKCJONUJĄCYCH NA TERENIE MŚ (PODNAJEMCY, MIESZKAŃCY, GOŚCIE)	18
9.	CELE ZWIĄZANE Z ASPEKTAMI ŚRODOWISKOWYMI.....	19
10.	DANE ŚRODOWISKOWE ZA LATA 2013 DO 2018	23
10.1.	KLUCZOWE WSKAŹNIKI W ZAKRESIE EFEKTYWNOŚCI ENERGETYCZNEJ.....	24
10.1.1.	KLUCZOWE WSKAŹNIKI ZUŻYCIA ENERGII	24
10.1.2.	KLUCZOWE WSKAŹNIKI EMISJI Z SAMOCHODÓW MŚ.....	26
10.2.	WSKAŹNIKI ZUŻYCIA WODY	27
10.3.	WSKAŹNIKI GOSPODARKI ODPADAMI.....	28
10.4.	ZAPLECZE TECHNICZNE I MATERIAŁY ROBOCZE	31
10.5.	WSKAŹNIKI EFEKTYWNOŚCI MATERIAŁOWEJ.....	31
11.	DZIAŁANIA EMAS W OBSZARZE EDUKACJI	33
11.1.	AKCJE I KAMPANIE EDUKACYJNE SKIEROWANE DO SPOŁECZEŃSTWA	33
11.1.1.	KAMPANIE EDUKACYJNO-INFORMACYJNE	33
11.1.2.	EMISJA SPOTÓW TELEWIZYJNYCH I RADIOWYCH	36
11.2.	PRODUKCJA I EMISJA AUDYCJI RADIOWYCH.....	36
11.2.1.	PROGRAMY RADIOWE SYGNAŁY DNIA	36
11.2.2.	PROGRAMY RADIOWE SKARBY NATURY.....	36
11.3.	PRODUKCJA I EMISJA PROGRAMÓW EDUKACYJNYCH W TV.....	37
11.3.1.	TEST WIEDZY W TVP	37
11.4.	WYDARZENIA EDUKACYJNE.....	38
11.4.1.	PIKNIK RODZINNY „NA RATUNEK PLANECIE” W PUŁTUSKU.....	38
11.4.2.	DZIEŃ DZIECKA W KANCELARII PREZESA RADY MINISTRÓW	38
11.4.3.	PIKNIK EDUKACYJNY W ŁAZIENKACH KRÓLEWSKICH.	39
11.5.	ORGANIZACJA WYSTAW I ZWIĄZANYCH Z TYM WYDARZEŃ.....	39
11.5.1.	INTERAKTYWNA WYSTAWA #ZDROWA PUSZCZA.....	39
11.6.	ORGANIZACJA KONKURSÓW.....	40
11.6.1.	NAGRODA GEOLOGIA 2018.	40
11.6.2.	PRODUKT W OBIEGU.....	40
11.6.3.	GEOLOGIA W OBIEKTYWIE.	41
11.6.4.	POLSKIE PARKI NARODOWE.....	41
11.7.	ORGANIZACJA KONFERENCJI	41
11.7.1.	SPOTKANIA W GMINACH.	41
11.7.2.	MIĘDZYNARODOWE TARGI OCHRONY ŚRODOWISKA POL-ECO SYSTEM.	42
11.7.3.	KONFERENCJA PN. „INWESTUJĄC W ŚRODOWISKO, INWESTUJESZ W SWOJĄ PRZYSZŁOŚĆ”.....	43
11.8.	PUBLIKACJE.....	43
11.9.	DZIAŁANIA PROWADZONE W INTERNECIE I MEDIACH SPOŁECZNOŚCIOWYCH.....	43
12.	DZIAŁANIA EMAS W OBSZARZE OCHRONY, KSZTAŁTOWANIA I KORZYSTANIA ZE ŚRODOWISKA	44
13.	KONTAKT W MINISTERSTWIE ŚRODOWISKA.....	46

DEKLARACJA ŚRODOWISKOWA MINISTERSTWA ŚRODOWISKA ZA ROK 2018

14. WAŻNOŚĆ DEKLARACJI ŚRODOWISKOWEJ	47
15. SPIS RYSUNKÓW	48
16. SPIS TABEL	48

1. Słowo wstępne

Szanowni Państwo,

Ministerstwo Środowiska realizuje politykę ochrony środowiska m.in. poprzez promowanie oszczędnego, a zarazem efektywnego korzystania z zasobów i surowców oraz podejmowanie inicjatyw, które mają na celu zapobieganie zanieczyszczeniom i ich negatywnemu oddziaływaniu na środowisko. Istotnym elementem naszych działań jest również promowanie proekologicznych zachowań i podnoszenie świadomości ekologicznej społeczeństwa. Warto podkreślić, że od 2011 r. Ministerstwo Środowiska realizuje *Politykę Środowiskową*, przyjętą w ramach wdrożonego systemu ekozarządzania i audytu (EMAS). Dlatego też podejmujemy i inicjujemy liczne działania, które przyczyniają się do doskonalenia funkcjonującego w ministerstwie systemu EMAS. W swojej działalności stosujemy się do stawianych przez system najwyższych wymagań w zakresie ochrony środowiska, chcąc być dobrym przykładem dla innych organizacji.



Jako gospodarz ubiegłorocznej Konferencji Stron Ramowej Konwencji Narodów Zjednoczonych w Sprawie Zmian Klimatu (COP24) przywiązywaliśmy szczególną uwagę do aspektów środowiskowych związanych organizacją oraz przeprowadzeniem tak dużego, międzynarodowego wydarzenia. Wszelkie działania środowiskowe podczas szczytu klimatycznego były realizowane w oparciu o załącznik XIII do umowy HCA oraz uzupełnione o dodatkowe działania podjęte przez zespół logistyczny COP24 Ministerstwa Środowiska. Zadbaliśmy również o to, aby konferencja klimatyczna, w której wzięło udział ponad 23 tysięcy gości, pozostała neutralna dla środowiska naturalnego. Zrekompensowaliśmy nieuniknioną emisję gazów cieplarnianych dzięki zalesieniu w sumie około 700 ha powierzchni naszego kraju w 2018 i 2019 r. Polskie rozwiązania i działania na rzecz środowiska, realizowane w związku z organizacją konferencji, spotkały się z dużym zainteresowaniem i uznaniem ekspertów międzynarodowych. Więcej informacji na ten temat znajdziecie Państwo na stronie internetowej COP24 <https://cop24.gov.pl/pl/konferencja/polityka-srodowiskowa/>.

Wdrożenie systemu EMAS to szereg korzyści dla organizacji. Każda instytucja, która dobrowolnie się w nim rejestruje, deklaruje dbałość o środowisko naturalne na każdym etapie swojej działalności, poprzez efektywne zarządzanie energią i zasobami naturalnymi. W efekcie wymagania stawiane przez EMAS, pomagają wdrażać organizacjom systemowe rozwiązania zapewniające osiągnięcie celów biznesowych przy jednoczesnej zgodzie z wymaganiami ochrony środowiska. To także wiarygodny system raportowania oddziaływań organizacji na środowisko, przydatny również w prowadzeniu otwartego dialogu z zainteresowanymi stronami, co często jest niezwykle ważne.

System ekozarządzania i audytu (EMAS) jest adresowany do wszystkich rodzajów organizacji zainteresowanych wdrażaniem kompleksowych rozwiązań w obszarze ochrony środowiska, tj. firmy, instytucje publiczne, zakłady przemysłowe. Zachęcam Państwa do lektury naszej Deklaracji środowiskowej oraz wdrożenia lub udoskonalenia systemu EMAS w Państwa organizacji.

Henryk Kowalczyk
Minister Środowiska
Ministerstwo Środowiska
/ – podpisany cyfrowo/



2. Ministerstwo Środowiska – zadania i działalność

Ministerstwo Środowiska, poprzez współtworzenie polityki państwa, troszczy się o środowisko w Polsce i na świecie oraz wpływa na długofalowy, realizowany z poszanowaniem przyrody i praw człowieka rozwój kraju tak, aby uwzględnić potrzeby zarówno współcześnie żyjących ludzi, jak i przyszłych pokoleń.

MISJA

Ministerstwo Środowiska jest nowoczesną, profesjonalną, darzoną zaufaniem społecznym instytucją, racjonalnie zarządzającą zasobami naturalnymi, dbającą o edukację ekologiczną społeczeństwa oraz otwartą na współpracę w zakresie ochrony środowiska.

WIZJA

Podstawy prawne działania

Ministerstwo Środowiska jest urzędem administracji rządowej powołanym rozporządzeniem Rady Ministrów z dnia 26 października 1999 r. w sprawie utworzenia Ministerstwa Środowiska (Dz. U. Nr 91, poz. 1017), do obsługi Ministra Środowiska.

Status prawny

Statut Ministerstwa określa Zarządzenie nr 66 Prezesa Rady Ministrów z dnia 31 maja 2016 r. w sprawie nadania statutu Ministerstwu Środowiska (M.P. z 2016 r. poz. 476, z 2017 r. poz. 1142 oraz z 2018 r. poz. 145 i 542).

Zakres systemu

System ekozarządzania i audytu EMAS obejmuje działalność Ministerstwa Środowiska jako urzędu administracji rządowej, zapewniającego obsługę ministra właściwego ds. środowiska oraz infrastrukturę stanowiącą zaplecze organizacyjno-techniczne do realizacji zadań Ministra¹⁾. System ten obejmuje również świadczenie usługi podnajmu powierzchni biurowej w w/w budynku. Minister Środowiska kształtuje politykę zrównoważonego rozwoju kraju uwzględniając traktaty, konwencje i umowy międzynarodowe poprzez:

- inicjowanie, przygotowywanie i realizację polityki ekologicznej, dokumentów strategicznych oraz regulacji prawnych,
- kształtowanie instrumentów ekonomicznych z zakresu ochrony, kształtowania i korzystania ze środowiska w tym ustalanie zasad finansowania i wspierania przedsięwzięć,
- wydawanie rozporządzeń i zarządzeń,

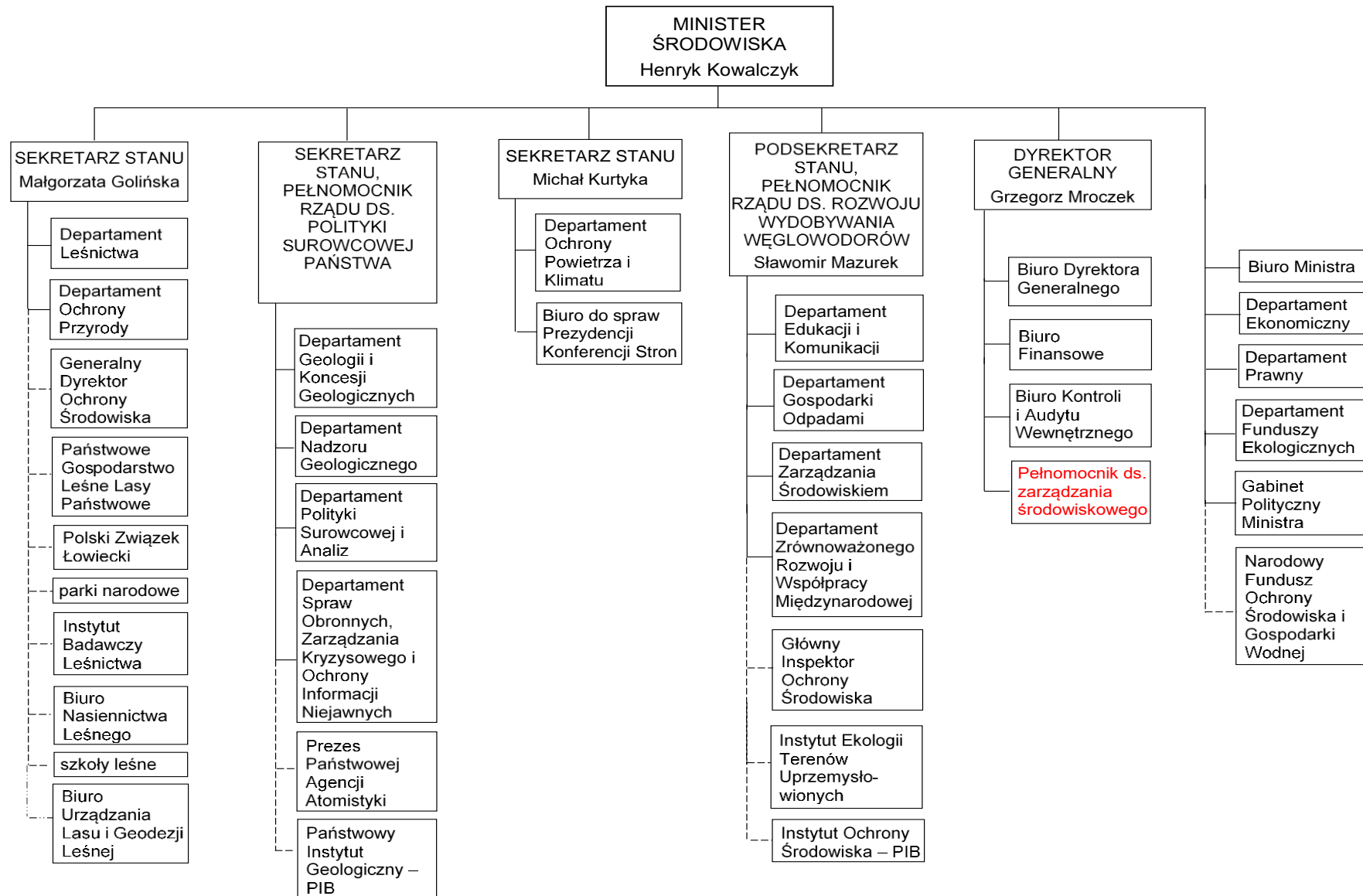
¹⁾ Budynek w Warszawie przy **ul. Wawelskiej 52/54**, wpisany do księgi wieczystej pod numerem 135476. Budynek jest położony na działce nr 88 z obrębem 2-01-05, zabudowanej o obszarze 8998 m² znajdującej się na terenie gminy Centrum Dzielnicy Warszawa Ochota. Właścicielem nieruchomości jest Skarb Państwa, a decyzją Burmistrza dzielnicy - gminy Warszawa Ochota z dnia 08.12.1993 r. została przekazana w zarząd Ministerstwa Ochrony Środowiska Zasobów Naturalnych i Leśnictwa, na czas nieokreślony. Aktualnie nieruchomością zarządza Ministerstwo Środowiska jako następcą prawny MOSZNIŁ.

- współdziałanie z podległymi i nadzorowanymi jednostkami resortowymi.

Zakres działania Ministra Środowiska obejmuje obecnie dział administracji rządowej - środowisko, w tym zagadnienia związane z:

- kształtowaniem, ochroną i racjonalnym wykorzystaniem środowiska, w tym zasobów geologicznych, przyrodniczych i leśnych,
- gospodarką odpadami, jakością powietrza i zmianami klimatu,
- międzynarodowym wymiarem ochrony przyrody, w tym zachowaniem różnorodności biologicznej w Polsce, poprzez zapewnienie zrównoważonego użytkowania oraz odnawianie zasobów, tworów i składników przyrody,
- edukacją ekologiczną.

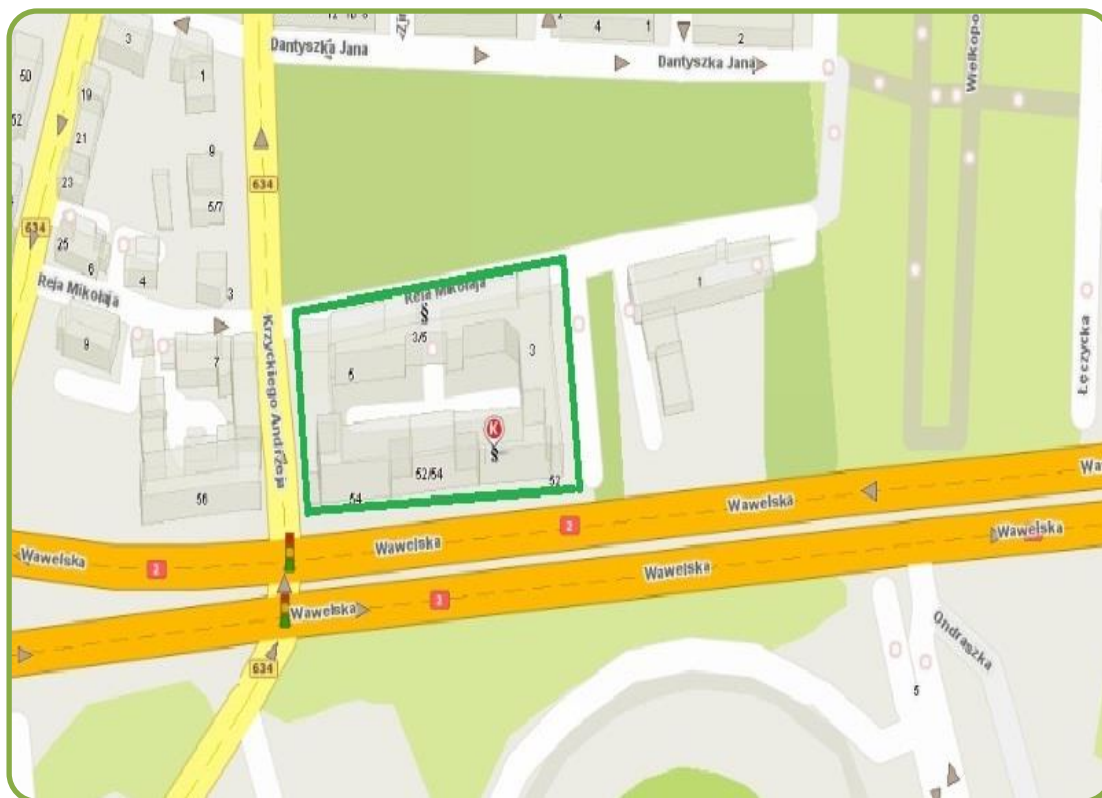
Schemat podziału kompetencji w kierownictwie MŚ przedstawia Rysunek 1, natomiast lokalizację (obrys i położenie) Ministerstwa Środowiska na mapie przedstawia Rysunek 2.



Rysunek 1. Podział kompetencji w kierownictwie MŚ



Szczegółowy zakres zadań Ministerstwa, czyli komórek organizacyjnych wchodzących w jego skład, został ustalony w Zarządzeniu Ministra Środowiska z dnia 3 czerwca 2016 r. w sprawie regulaminu organizacyjnego Ministerstwa Środowiska (Dz. Urz. Min. Środ. poz. 106, z późn. zm.) Komórki organizacyjne Ministerstwa Środowiska realizują zadania i prowadzą sprawy zgodnie z przypisanymi kompetencjami i obowiązującymi procedurami uwzględnionymi w zakresie systemu ek zarządzania i audytu EMAS.



Rysunek 2. Obrisy i położenie Ministerstwa Środowiska na mapie - lokalizacja przy ulicy Wawelskiej 52/54, 00-922 Warszawa

Budynek Ministerstwa powstał w okresie międzywojennym - został oddany do użytku w 1936 roku. Teren, na którym zlokalizowany jest gmach Ministerstwa Środowiska obejmuje 8 998 m². Powierzchnia użytkowa to około 20 tys.m², kubatura 102 tys. m³. W części zabudowy przeznaczonej na cele mieszkalne, wynajmowanych jest 51 lokali mieszkalnych. Zatrudnienie w Ministerstwie Środowiska na przestrzeni lat 2014-2018 przedstawia Tabela 1.

Tabela 1. Zatrudnienie w Ministerstwie Środowiska na przestrzeni lat 2013-2017

Rok	2014	2015	2016	2017	2018
Zatrudnienie [liczba etatów]	524	562	595	578	547

3. Ekologiczne podstawy działania Ministerstwa Środowiska

Ministerstwo Środowiska jest zobowiązane do działań mających na celu ochronę środowiska, również poprzez zapewnienie, iż korzystanie z jego zasobów odbywa się w sposób uwzględniający racjonalne zarządzanie zasobami naturalnymi oraz potrzeby zarówno współcześnie żyjących ludzi, jak i przyszłych pokoleń.

Chcemy, aby obywatele naszego kraju mogli żyć w środowisku wysokiej jakości, ale także aby tę jakość sami kształtowali jako uczestnicy globalnego ekosystemu.

Ministerstwo Środowiska dba o edukację ekologiczną społeczeństwa, prowadzi politykę zrównoważonego rozwoju i nadzoruje racjonalną gospodarkę leśną i efektywne wykorzystanie zasobów naturalnych.

Dlatego w polityce państwa odnoszącej się do środowiska uwzględniamy kierunki wypracowywane nie tylko na poziomie krajowym, ale również europejskim i międzynarodowym.

Dzisiejsze wyzwania w obszarze ochrony środowiska sprawiają, że w każdej działalności należy uwzględniać aspekty globalne tj. ochronę klimatu, dostępność zasobów naturalnych. Znaczenie ochrony środowiska wzrasta i ma wpływ na konkurencyjność organizacji.

Dążąc do wzrostu konkurencyjności polskiej gospodarki kształtujemy tak zasady ochrony i korzystania ze środowiska, aby umożliwiać wzrost inwestycji i innowacyjności, a także zwiększenie miejsc pracy.

Uwzględniając powyższe, Ministerstwo Środowiska w ramach wdrożonego systemu ek zarządzania i audytu EMAS ustanowiło *Politykę środowiskową*, w której zawarte zostały kluczowe zobowiązania, takie jak:

- ograniczanie szkodliwych emisji do środowiska,
- poprawa jakości wszystkich komponentów środowiska,
- zapobieganie powstawaniu zanieczyszczeń
- doskonalenie efektów działalności środowiskowej
- spełnienie mających zastosowanie wymagań prawnych i innych wymagań dotyczących ochrony środowiska
- wspieranie negocjacji klimatycznych.

Wartym podkreślenia jest fakt, iż 24 sesja Konferencji Stron Ramowej Konwencji Narodów Zjednoczonych w sprawie zmian klimatu (COP24), której organizatorem było Ministerstwo Środowiska, odbyła się zgodnie z wytycznymi Polityki Środowiskowej Ministerstwa Środowiska.

Polityka środowiskowa jest publikowana na stronie internetowej Ministerstwa Środowiska – <https://www.gov.pl/web/srodowisko/emas-w-ministerstwie> (zakładka **Ministerstwo**, podzakładka **EMAS w MŚ**).



POLITYKA ŚRODOWISKOWA MINISTERSTWA ŚRODOWISKA

Minister Środowiska kieruje działem administracji rządowej środowisko, obejmującym takie elementy jak: ochrona i kształtowanie środowiska oraz racjonalne wykorzystywanie jego zasobów, ochrona przyrody oraz ochrona gatunków roślin i zwierząt, prawem chronionych lasów, zwierzyny i innych tworów przyrody, geologia, gospodarka zasobami naturalnymi, kontrola przestrzegania wymagań ochrony środowiska i badania stanu środowiska, leśnictwo, ochrona lasów i gruntów leśnych, łowiectwo oraz część zagadnień dotyczących organizmów genetycznie zmodyfikowanych.

W trosce o środowisko i jego zasoby, Ministerstwo Środowiska realizuje lub nadzoruje szereg działań polepszających jego stan. Jako nowoczesna, profesjonalna i darzona zaufaniem społecznym instytucją prowadzi otwartą współpracę w zakresie ochrony środowiska, racjonalnie zarządza zasobami naturalnymi i dba o edukację ekologiczną społeczeństwa.

Minister Środowiska prowadzi politykę zrównoważonego rozwoju z zachowaniem krajowych zasobów przyrodniczych i polskiego krajobrazu. Odpowiada także za racjonalną gospodarkę leśną i efektywne wykorzystanie zasobów naturalnych. Ministerstwo Środowiska, poprzez współtworzenie polityki państwa, troszczy się o środowisko w Polsce i na świecie oraz wpływa na długofalowy, realizowany z poszanowaniem przyrody i praw człowieka rozwój kraju tak, aby uwzględnić potrzeby zarówno współcześnie żyjących ludzi, jak i przyszłych pokoleń. Resort środowiska prowadzi także szeroko zakrojone działania na rzecz poprawy jakości wszystkich komponentów środowiska i na bieżąco uczestniczy w międzyrządowych negocjacjach w sprawie zmian klimatu.

Przy realizacji różnorodnych działań, funkcjonujący w Ministerstwie Środowiska europejski system ekozarządzania i audytu (EMAS), sprawdza się jako właściwe i przydatne narzędzie zarządzania, obejmujące działalność ministerstwa jako urzędu administracji rządowej, zapewniającego obsługę ministra właściwego ds. środowiska i infrastrukturę stanowiącą zaplecze organizacyjno-techniczne do realizacji zadań.

Ministerstwo Środowiska prowadzi działania legislacyjne, które są istotnym narzędziem minimalizowania negatywnego wpływu i optymalnego korzystania ze wszystkich elementów środowiska przez jego użytkowników. Kierownictwo Ministerstwa wspólnie z pracownikami prowadzi działania ukierunkowane na ograniczanie poziomu oddziaływań środowiskowych, w tym na zapobieganie powstawaniu zanieczyszczeń.

Ministerstwo Środowiska zobowiązuje się do ciągłego doskonalenia efektów działalności środowiskowej i zapewnia spełnianie mających zastosowanie wymagań prawnych i innych wymagań dotyczących ochrony środowiska.

Wszyscy pracownicy Ministerstwa Środowiska posiadają wiedzę o bezpośrednich i pośrednich wpływach na środowisko. Są również włączeni w realizację niniejszej polityki środowiskowej oraz wykonanie celów określonych w ramach systemu ekozarządzania i audytu EMAS.

Henryk Kowalczyk
Minister Środowiska
Ministerstwo Środowiska
/ – podpisany cyfrowo/

Warszawa, dnia 28 lutego 2019 r.

4. Zarządzanie środowiskowe w Ministerstwie Środowiska

System zarządzania środowiskowego zgodny z wymaganiami EMAS jest częścią składową ogólnego systemu zarządzania Ministerstwem Środowiska. W jego ramach zostały ustanowione zadania i odpowiedzialności w odniesieniu do spełniania przepisów oraz do dalszego rozwoju i doskonalenia. Stąd też aspekty środowiskowe zostały zidentyfikowane i ocenione dla wszystkich obszarów funkcjonowania Ministerstwa Środowiska. Wszyscy zatrudnieni mogą i aktywnie uczestniczą w działalności na rzecz ochrony środowiska.

W najważniejszych dokumentów systemowych, które pozwalają w sposób właściwy nadzorować i doskonalić funkcjonujący w Ministerstwie Środowiska system zarządzania środowiskowego należą: Polityka środowiskowa, lista celów i zadań środowiskowych MŚ, wykaz aspektów środowiskowych bezpośrednich, wykaz aspektów pośrednich z tytułu statutowej działalności MŚ, wykaz aspektów pośrednich z tytułu działalności dostawców na rzecz MŚ oraz innych stron funkcjonujących na terenie MŚ, Księga Systemu Zarządzania Środowiskowego, 10 wewnętrznych Procedur EMAS wraz z załącznikami oraz Deklaracja środowiskowa. Wszystkie wymienione dokumenty są aktualizowane na bieżąco ze względu na zmiany legislacyjne, strukturalne lub formalne.

Odpowiedzialność za system zarządzania środowiskowego spoczywa w rękach Dyrektora Generalnego Ministerstwa Środowiska, który formułuje wytyczne dla ustanawiania celów środowiskowych oraz dla dalszego rozwoju systemu ekozarządzania i audytu zgodnego z wymaganiami rozporządzenia EMAS. Natomiast za koordynację funkcjonowania systemu ekozarządzania zgodnie z wymaganiami EMAS odpowiada Pełnomocnik Dyrektora Generalnego ds. SZŚ – Pani Agnieszka Tomaszewska oraz Zastępca Pełnomocnika Dyrektora Generalnego ds. SZŚ – Pani Mirosława Wieczorek. Przy podejmowaniu i realizacji swoich zadań Pełnomocnik jest wspierany przez Zespół ds. zarządzania środowiskowego składający się razem z pracowników różnych komórek organizacyjnych Ministerstwa Środowiska. Jednocześnie wszystkie te osoby są audytorami wewnętrznymi SZŚ w Ministerstwie Środowiska.

Wspólnie z Zespołem Pełnomocnik ds. SZŚ podejmuje działania w zakresie funkcjonowania systemu zarządzania środowiskowego. Jednocześnie Pani Agnieszka Tomaszewska prowadzi dialog dotyczący działań środowiskowych wynikających z systemu EMAS z zainteresowanymi stronami.

Pełnomocnik ds. zarządzania środowiskowego przekazuje najwyższemu kierownictwu do analizy i oceny materiały związane z funkcjonowaniem systemu EMAS w Ministerstwie Środowiska. Na tej podstawie kierownictwo, w ramach przeglądu zarządzania, które odbywa się minimum raz w roku, ocenia realizowane działania, potwierdzając skuteczność wdrożonego systemu.

W związku z potrzebą spełnienia przez organizację wymogów prawnych, wykonano szereg działań mających na celu doskonalenie systemie tj. np. ponowne określenie kontekstu organizacji, wskazanie zainteresowanych stron i ich potrzeb oraz oczekiwań, czy określenie i udokumentowanie ryzyk i szans w odniesieniu do aspektów środowiskowych, zobowiązań dotyczących zgodności, oraz innych czynników i wymagań. Przeprowadzono przegląd procedur i dokumentacji systemu EMAS obowiązującej w organizacji, celem jej uaktualnienia oraz opracowano wymagające zmian dokumenty (dostosowano dokumentację systemową do wytycznych wynikających z aktualnych przepisów prawa krajowego i prawa Unii Europejskiej).

Najważniejsze dokumenty systemowe, które zostały opracowane i przeanalizowane w powyższym zakresie, w odniesieniu do planowanego SZŚ w Ministerstwie to:

- Polityka Środowiskowa
- Księga Systemu Zarządzania Środowiskowego
- procedury wewnętrzne systemu EMAS

- potencjalne ryzyka (potencjalne niekorzystne wpływy [zagrożenia]) działalności Ministerstwa i mogące mieć wpływ na Ministerstwo),
- potencjalne szanse (potencjalne korzystne wpływy) działalności Ministerstwa i mogące mieć wpływ na Ministerstwo),
- właściwe określanie i postępowanie z ryzykami i szansami w Ministerstwie Środowiska,
- cele i zadania w zakresie systemu zarządzania środowiskowego Ministerstwa Środowiska na lata 2018 -2020 – analiza szans i ryzyk.

Dzięki właściwemu określanie i postępowaniu z ryzykami i szansami, łatwiej możemy uzyskać poprawę efektów działalności środowiskowej, wypełniać zobowiązania dotyczące zgodności oraz osiągnięcia celów środowiskowych.

Ministerstwo Środowiska spełniania wymagania dotyczące właściwego postępowania z: aspektami środowiskowymi, zobowiązaniami dotyczącymi zgodności (wymaganiami prawnymi i innymi), czy planowaniem działań, wynikających z aspektów środowiskowych oraz zobowiązań zgodności oraz ryzyk i szans.

Analizując wymagane zmiany w organizacji skupiono się na:

a) czynnikach wewnętrznych i zewnętrznych, wynikających z kontekstu organizacji (np. wymagania prawne, wiedza ekspercka lub jej brak, odpowiednie wyposażenie techniczne i inne);

b) potrzebach i oczekiwaniach stron zainteresowanych (np. społeczeństwo, inne urzędy, przedsiębiorcy, organizacje pozarządowe – NGO, politycy, lokatorzy budynku Ministerstwa, dostawcy, podnajemcy i inne);

c) zakresie systemu zarządzania środowiskowego oraz określeniu ryzyk i szans związanych z aspektami środowiskowymi, zobowiązaniami dotyczącymi zgodności oraz innymi czynnikami

i wymaganiami, określonymi przez kontekst organizacji i oczekiwania stron zainteresowanych.

W celu kompletnego ujęcia ryzyk i szans w elementach SZŚ określono także potencjalne sytuacje awaryjne, w tym te, które mogą mieć wpływ na środowisko (np. wycieki płynów, pożar, emisje czynnika chłodniczego).

5. Dokumentacja systemu zarządzania środowiskowego – Księga Systemu Zarządzania Środowiskowego (KSZŚ)

W Księdze SZŚ został opisany nasz system zarządzania środowiskowego (SZŚ). Księga przywołuje dokumenty, w których zostały uszczegółowione zakresy uprawnień i obowiązków pracowników Ministerstwa.

W celu doprecyzowania uregulowań obowiązujących w systemie zarządzania środowiskowego, w Księdze SZŚ zawarto procedury postępowania lub też informacje o odrębnie ustanowionych procedurach i instrukcjach – zgodnie z wymaganiami EMAS.

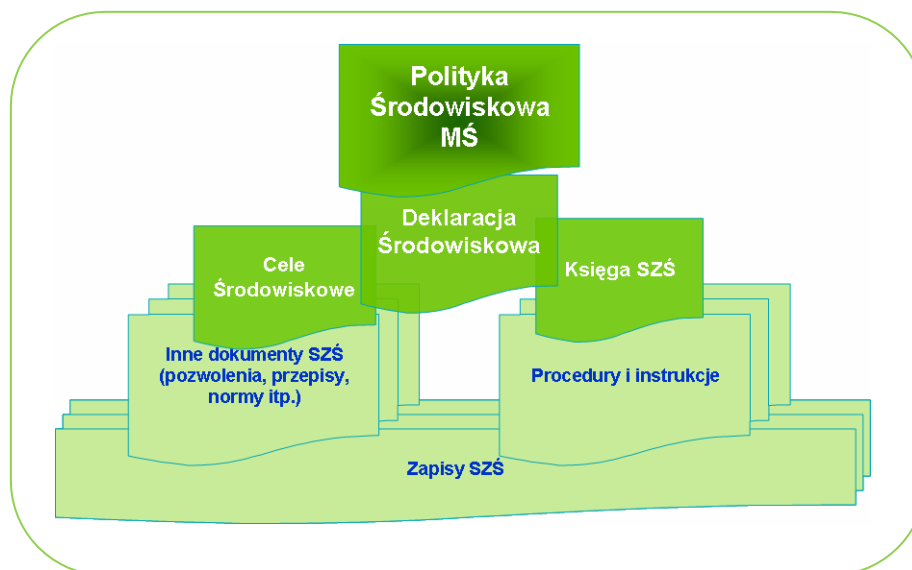
Te odrębne procedury dotyczą takich elementów systemu zarządzania środowiskowego jak np. gospodarka odpadami, postępowanie w sytuacjach awaryjnych, aspekty środowiskowe, wymagania prawne itp.

Hierarchię dokumentacji systemu ekozarządzania i audytu EMAS w Ministerstwie Środowiska przedstawia [Rysunek 3](#).

Dla pracowników MŚ opracowany został zaktualizowany poradnik, będący przewodnikiem po systemie ekozarządzania i audytu EMAS. Ponadto, w ramach popularyzacji systemu EMAS, przygotowano wkład do podręcznika dla ministerstw i urzędów centralnych w zakresie wdrażania praktyk społecznej odpowiedzialności dotyczące system ekozarządzania i audytu EMAS na przykładzie Ministerstwa Środowiska.

W celu podnoszenia wiedzy zamieszczone zostały szkolenia przypominające z zakresu systemu zarządzania środowiskowego EMAS oraz dotyczące innych zakresów tematycznych wskazanych jako istotne przez pracowników Ministerstwa Środowiska, np.

właściwa segregacja odpadów, polityka bezpieczeństwa informacji, informacja dla nowych pracowników, itp.



Rysunek 3. Hierarchia dokumentacji systemu ekzarządzania i audytu EMAS w MŚ

6. Uczestnictwo pracowników w systemie EMAS

W każdym systemie zarządzania główną rolę odgrywają pracownicy, którzy tworzą organizację. Bez ich udziału skuteczność zarządzania pozostaje pod wielkim znakiem zapytania. Zarządzanie środowiskowe ma tę szczególną cechę, że każdy jego element jest bliski każdemu uczestnikowi danej organizacji. Zapewne dlatego twórcy Rozporządzenia EMAS wśród wielu wymagań postawili na aktywne uczestnictwo członków organizacji w systemie EMAS.

W Ministerstwie Środowiska od wielu lat promowane są działania proekologiczne, które inicjowane są zarówno przez Kierownictwo jak i pracowników. Każdy doskonale zdaje sobie sprawę z roli, jaką odgrywa w tej szczególnej organizacji i podejmuje dobrowolnie codzienny wysiłek, aby dołożyć cegiełkę do ochrony środowiska. W codziennej pracy wykorzystuje się: elektroniczny system obiegu dokumentów i elektronicznego zarządzania dokumentami, elektroniczną informację kadrową, moduł e-Wniosków (urlopowych), drukowanie (tylko kiedy jest to konieczne) dwustronne, stosowanie papieru pochodzącego wyłącznie z recyklingu/posiadający stosowne certyfikaty (100%), wyłączanie urządzeń z trybu czuwania, gdy są niepotrzebne, oraz coraz lepszą segregację odpadów – to tylko niektóre dowody na ciągle rosnącą świadomość ekologiczną i zaangażowanie naszych pracowników.

Najwyższe kierownictwo wspiera codzienne działania, a w sprawach wymagających dużych nakładów finansowych ustanawia programy środowiskowe. Jeden z większych projektów to zakończona w 2015 roku termomodernizacja budynku Ministerstwa Środowiska, mająca na celu redukcję zużycia energii, a tym samym ograniczenie emisji zanieczyszczeń powietrza oraz gazów cieplarnianych, jak również oszczędności finansowe, w wyniku doboru najbardziej optymalnych rozwiązań w oparciu o przeprowadzony audyt energetyczny budynku. Cel ten został wyznaczony do realizacji do roku 2013 jednak ze względu na przesunięcie środków na jego realizację na lata następne 2014-2015, przesunięto w czasie jego realizację. W 2018 r. wykonano ocenę zużycia energii oraz weryfikację osiągniętego efektu ekologicznego w budynku Ministerstwa Środowiska przy ul. Wawelskiej 52/54 w Warszawie.

Ponadto w maju 2018 r. zlikwidowano kotłownię Ministra następują już emisje z kotłów gazowych.

7. Wymagania prawne dotyczące Ministerstwa Środowiska

Rozporządzenie EMAS wymaga, jako minimum, spełniania wszystkich środowiskowych wymagań prawnych, które dotyczą działalności organizacji. Wymaganiami zewnętrznymi dla Ministerstwa Środowiska są w szczególności przepisy prawa, jak również rozporządzenia i normy, które legły u podstaw budowy systemu zarządzania środowiskowego.

Podczas wdrażania SZŚ zostały jednoznacznie zidentyfikowane wymagania prawne, które dotyczą naszego Ministerstwa. Na tej podstawie stworzony został „Rejestr wymagań prawnych i innych dotyczących funkcjonowania MŚ”, składający się z dwóch części A i B. Część A dotyczy ram prawnych wyższego rzędu określających bezpośrednio działalność Ministerstwa Środowiska, część B zawiera wymagania lokalne ochrony środowiska włącznie z pozwoleniami i umowami, których realizacja wpływa lub może wpływać na stan środowiska.

Dotrzymanie „wymagań prawnych i innych” jest sprawdzane co najmniej raz w roku, a wyniki każdorazowo prezentowane są na Przeglądzie zarządzania, podczas którego Najwyższe Kierownictwo jest informowane o statusie zgodności naszych działań z literą prawa w zakresie ochrony środowiska.

Ponadto, wdrożyliśmy, utrzymujemy i rozwijamy narzędzie nadzoru nad systemem zarządzania środowiskowego, jakim jest program audytów wewnętrznych. W ramach audytów, nasi wewnętrzni audytorzy sprawdzają stan realizacji wymagań prawnych oraz skuteczność wewnętrznego nadzoru nad statusem działań korygujących, zapobiegawczych i doskonalących.

Poniżej podajemy kilka z ważniejszych wymagań prawnych dotyczących Ministerstwa Środowiska:

- Do ogrzewania budynku MŚ wykorzystywano ciepło generowane przez kotłownię opalaną gazem ziemnym. Ze względu na moc zainstalowanych źródeł ciepła byliśmy zobowiązani do składania do marszałka województwa informacji o rodzajach gazów lub pyłów wprowadzanych do powietrza. Proces ten był skutecznie nadzorowany. W związku z likwidacją kotłowni w maju 2018 r. obowiązek ten wygasł.
- Działalność MŚ powoduje generowanie odpadów. Złożyliśmy, zgodnie z wymaganiami prawnymi, zbiorcze zestawienie danych o rodzajach i ilości wytwarzanych odpadów za 2018 r. (pismo z dnia 4 marca 2019 r., znak: BDG-wtg.222.27.2019.WT). Wszystkie odpady regulowane przepisami nakazującymi prowadzenie ewidencji, są dokładnie monitorowane ze względu na ilość i rodzaj wytwarzanych odpadów - poprzez Karty Przekazania Odpadów i Karty Ewidencji Odpadów.
- Woda na cele socjalne pochodzi z sieci wodociągowej oraz częściowo ze studni oligoceńskiej. Dlatego też zobowiązani jesteśmy do posiadania pozwolenia wodnoprawnego na pobór wód podziemnych (Decyzja nr 900/OŚ/2015 z 11.09.2015 r. pozwolenie wodnoprawne na pobór wód podziemnych). Nasze pozwolenie jest ważne do 30.09.2035 roku. W zakresie poboru wody wodociągowej Ministerstwo Środowiska ma podpisaną z Miejskim Przedsiębiorstwem Wodociągów i Kanalizacji w M. St. Warszawa S.A., umowę nr 203371/001/2/10 o zaopatrzenie w wodę i odprowadzanie ścieków.

8. Aspekty środowiskowe bezpośrednio i pośrednio

Przeprowadziliśmy przegląd zarówno aspektów środowiskowych bezpośrednich jak i pośrednich oraz dokonaliśmy oceny ich wpływu na środowisko. Ocena opiera się na kryteriach wypracowanych specjalnie do naszej specyfiki. Działalność Ministerstwa Środowiska jest wyjątkowa ze względu na duży obszar pośrednich aspektów środowiskowych, związanych z oddziaływaniem na całe społeczeństwo. W Deklaracji

Środowiskowej nie uwzględniono głównego wskaźnika dla obszaru środowiskowego związanego z różnorodnością biologiczną, ponieważ nie ma on znaczenia dla zidentyfikowanych znaczących bezpośrednich aspektów środowiskowych.

8.1. Bezpośrednie aspekty środowiskowe

Ministerstwo Środowiska jest także uczestnikiem życia w środowisku, o którego stan nieustannie zabiega. Dlatego sami podejmujemy wiele różnych przedsięwzięć, mających zoptymalizować nasze współistnienie z przyrodą.

W działalności bezpośredniej zidentyfikowaliśmy aspekty środowiskowe, na które mamy i możemy mieć wpływ poprzez zmiany w naszym codziennym postępowaniu, a także poprzez planowanie większych zmian, np. w zakresie infrastruktury.

Niezmiernie ważnym aspektem środowiskowym jest zużycie energii pod każdą postacią. Zużywamy energię elektryczną oraz energię pochodzącą ze spalania gazu ziemnego. Ogrzewanie budynku Ministerstwa Środowiska w naszych warunkach klimatycznych jest dużym wyzwaniem, zarówno finansowym jak i w zakresie zużycia zasobów. Nie było więc dla nas zaskoczeniem, gdy po zastosowaniu wypracowanej przez nas metody oceny aspektów, zużycie energii stało się znaczącym aspektem środowiskowym.

Zużycie papieru jest także znaczącym aspektem środowiskowym. Ilość spraw do rozpatrzenia i będących w gestii Ministerstwa Środowiska ciągle rośnie. Wiele działań staramy się prowadzić w oparciu o elektroniczne nośniki informacji z wykorzystaniem elektronicznego systemu obiegu dokumentów. Jednakże w części procesów na razie nie sposób wykluczyć wersji papierowych. Jeszcze nie nadszedł czas na ogólne uznawanie elektronicznej wymiany informacji za absolutnie jednoznacznie potwierdzające dokonanie czynności prawnych. Naszym sposobem na ograniczanie wpływu w zakresie zużycia papieru było najpierw wdrożenie od 2010 r. elektronicznego systemu obiegu dokumentów, a następnie w 2015 r. zastosowanie systemu elektronicznego zarządzania dokumentami autorstwa Podlaskiego Urzędu Wojewódzkiego (PUW), którego kompleksowe wdrożenie zakończono w 2016 r. oraz korzystanie z papieru pochodzącego w 100% z recyklingu/posiadającego certyfikaty ekologiczne.

Zgodnie z naszą procedurą, wyznaczyliśmy 2 grupy znaczących bezpośrednich aspektów środowiskowych:

- pierwsza grupa to aspekty środowiskowe, które uzyskały 5-6 punktów, w takim przypadku aspekt środowiskowy jest nadzorowany w ramach sterowania operacyjnego,
- druga grupa to aspekty środowiskowe, które uzyskały 7-9 punktów, w takim przypadku aspekt środowiskowy jest nadzorowany w ramach sterowania operacyjnego. W obszarze tych aspektów koncentrujemy nasze działania dążąc do minimalizacji negatywnego oddziaływania na środowisko.




Najważniejsze obszary w bezpośredniej działalności w gmachu Ministerstwa Środowiska, są związane ze zidentyfikowanymi, niżej wymienionymi **najistotniejszymi** znaczącymi bezpośrednimi aspektami środowiskowymi:

LP.	ASPEKT ŚRODOWISKOWY	WPŁYW NA ŚRODOWISKO
1	Zużycie wody wodociągowej	Zużycie/uszczuplenie odnawialnych zasobów naturalnych
2	Zużycie wody oligoceńskiej	Zużycie/uszczuplenie zasobów naturalnych nieodnawialnych
3	Zużycie energii elektrycznej	Zużycie/uszczuplenie zasobów naturalnych nieodnawialnych

LP.	ASPEKT ŚRODOWISKOWY	WPŁYW NA ŚRODOWISKO
4	Zużycie gazu ziemnego	Zużycie/uszczuplenie nieodnawialnych zasobów naturalnych Zanieczyszczenie powietrza
5	Zużycie paliwa podczas wyjazdów służbowych samochodem	Zużycie/uszczuplenie nieodnawialnych zasobów naturalnych Zanieczyszczenie powietrza
6	Zużycie papieru	Zużycie/ uszczuplenie odnawialnych zasobów naturalnych, Niszczenie fauny i/lub flory.
7	Emisje do powietrza z pojazdów MŚ	Zużycie/ uszczuplenie nieodnawialnych zasobów naturalnych, Zanieczyszczenie powietrza.
8*	Emisje do powietrza z kotłowni gazowej (1,5MW – łącznie 3 kotły)	Zużycie/ uszczuplenie nieodnawialnych zasobów naturalnych, Zanieczyszczenie powietrza.

* Tylko do momentu likwidacji kotłowni w maju 2018 r.

Do oceny bezpośrednich aspektów środowiskowych zastosowano następujące kryteria:

-  wymagania prawne,
-  znaczenie dla zainteresowanych stron i pracowników organizacji,
-  ryzyko spowodowania szkód w środowisku.

8.2. Pośrednie aspekty środowiskowe wynikające ze statutowej działalności Ministerstwa Środowiska

Polityka środowiskowa MŚ jest w dużej mierze realizowana poprzez ustanawianie wymagań prawnych w obszarze ochrony, kształtowania i korzystania ze środowiska, które dotyczą całego kraju oraz poprzez prowadzenie działań edukacyjnych. Należy jednak zauważyć, że Ministerstwo Środowiska jest tylko jednym z ogniw pośrednich w kształtowaniu wymagań prawnych oraz postaw prośrodowiskowych w społeczeństwie. Zanim nowe wymagania prawne lub ich zmiana zostaną wdrożone, trwa proces legislacyjny, prawo stanowi Parlament RP. Oznacza to, że ostateczna postać przepisów uchwalonych przez Parlament, podpisanych przez Prezydenta RP, może znacząco różnić się od wersji proponowanej przez Ministerstwo Środowiska. Jednakże, w kompetencjach ministra właściwego ds. środowiska pozostają kwestie regulowane rozporządzeniami, do których ma delegacje ustawowe. Dlatego zidentyfikowaliśmy i uwzględniliśmy w naszym systemie zarządzania środowiskowego zgodnym z wymaganiami rozporządzenia EMAS pośrednie aspekty środowiskowe, dokonując oceny ich znaczenia.

Zgodnie z naszą procedurą, wyznaczyliśmy 2 grupy znaczących pośrednich aspektów środowiskowych:

- pierwsza grupa to aspekty środowiskowe, które uzyskały 7-9 punktów, w takim przypadku aspekt środowiskowy jest nadzorowany w ramach sterowania operacyjnego,
- druga grupa to aspekty środowiskowe, które uzyskały 10-12 punktów, w takim przypadku aspekt środowiskowy jest nadzorowany w ramach sterowania operacyjnego. W obszarze tych aspektów istnieje największy potencjał pozytywnych efektów prośrodowiskowych.

Najważniejsze obszary działań, na których będziemy skupiać wysiłki, są związane ze zidentyfikowanymi, niżej wymienionymi znaczącymi pośrednimi aspektami środowiskowymi:

LP.	ASPEKT ŚRODOWISKOWY	WPŁYW NA ŚRODOWISKO
1	Emisje do powietrza CO ₂ , gazów cieplarnianych	Zanieczyszczenie powietrza Zużycie/uszczuplenie nieodnawialnych zasobów naturalnych oddziaływanie wizualne niszczenie fauny i/lub flory zmiany w ekosystemach
2	Emisje do powietrza SO ₂ , NO _x i pyłów	Zanieczyszczenie powietrza Zużycie/uszczuplenie nieodnawialnych zasobów naturalnych Oddziaływanie wizualne Niszczenie fauny i/lub flory Zmiany w ekosystemach
3	Emisje do powietrza innych zanieczyszczeń (węglowodory, metale ciężkie itp.)	Zanieczyszczenie powietrza Zużycie/uszczuplenie nieodnawialnych zasobów naturalnych Oddziaływanie wizualne Niszczenie fauny i/lub flory, zmiany w ekosystemach
4	Wytwarzanie odpadów	Zanieczyszczenie gruntów Oddziaływanie wizualne Niszczenie fauny i/lub flory Zmiany w ekosystemach

5	Emisje ścieków	Zanieczyszczenie lub obniżenie jakości wód otwartych i podziemnych Oddziaływanie wizualne Niszczenie fauny i/lub flory Zmiany w ekosystemach
6	Zużycie innych zasobów np. kruszyw, minerałów, paliw kopalnych, itp.	Zużycie/uszczuplenie nieodnawialnych zasobów naturalnych Niszczenie fauny i/lub flory Zmiany w ekosystemach
7	Zachowanie różnorodności biologicznej	Poprawa jakości środowiska
8	Wykorzystanie odnawialnych zasobów energii	Poprawa jakości środowiska
9	Uciążliwości (hałas, pola elektromagnetyczne, zapachy)	Poprawa jakości środowiska
10	Edukacja ekologiczna	Minimalizowanie zużycia nieodnawialnych zasobów naturalnych, minimalizowanie zanieczyszczania poszczególnych komponentów środowiska, poprawa jakości środowiska.

Do oceny pośrednich aspektów środowiskowych z tytułu statutowej działalności Ministerstwa Środowiska zastosowano następujące kryteria:

- wymagania prawne,
- zainteresowane strony,
- potencjał wpływu aspektu na środowisko,
- trend wpływu na stan środowiska.

8.3. Aspekty środowiskowe pośrednie z tytułu działalności dostawców na rzecz MŚ oraz innych stron funkcjonujących na terenie MŚ (podnajemcy, mieszkańcy, goście)

Ministerstwo Środowiska korzysta z usług różnych podmiotów w zakresie np. prac remontowo-budowlanych, usług odbioru odpadów, utrzymywania porządku, usług serwisowych itp. Relacje te niosą ze sobą pośrednie oddziaływanie Ministerstwa na środowisko.

W systemie EMAS zobowiązani jesteśmy do nadzorowania aspektów środowiskowych związanych także z tą działalnością. Stąd zidentyfikowaliśmy te aspekty i dokonaliśmy oceny ich znaczenia.

Zgodnie z naszą procedurą, wyznaczyliśmy 2 grupy znaczących pośrednich aspektów środowiskowych:

- pierwsza grupa to aspekty środowiskowe, które uzyskały 5-6 punktów, w takim przypadku aspekt środowiskowy jest nadzorowany w ramach sterowania operacyjnego,
- druga grupa to aspekty środowiskowe, które uzyskały 7-9 punktów, w takim przypadku aspekt środowiskowy jest nadzorowany w ramach sterowania operacyjnego.

W obszarze pośrednich aspektów środowiskowych z tytułu działalności dostawców towarów i usług, interesantów oraz podmiotów podnajmujących powierzchnię, zidentyfikowaliśmy znaczące aspekty środowiskowe, w tym **najważniejszy**:

LP.	ASPEKT ŚRODOWISKOWY	WPŁYW NA ŚRODOWISKO
1	Wytwarzanie odpadów, w tym odpadów komunalnych	Zanieczyszczenie gruntów, Zużycie/uszczuplenie nieodnawialnych zasobów naturalnych, Oddziaływanie wizualne, Niszczenie fauny i/lub flory, Zmiany w ekosystemach.

Do oceny pośrednich aspektów środowiskowych zastosowano następujące kryteria:

- wymagania prawne,
- znaczenie dla zainteresowanych stron i Ministerstwa Środowiska,
- ryzyko spowodowania szkód w środowisku.

9. Cele związane z aspektami środowiskowymi

Cele środowiskowe: termomodernizacja budynku MŚ, likwidacja kotłowni gazowej, zmniejszenie emisji gazów cieplarnianych (zostały ustanowione w oparciu o wybrane bezpośrednio i pośrednio aspekty środowiskowe), poprawa efektywności materiałowej dzięki wykorzystaniu systemu elektronicznego zarządzania i obiegu dokumentami oraz zwiększenie do 30% udziału zielonych zamówień publicznych (Tabela 2). Natomiast podnoszenie świadomości ekologicznej społeczeństwa to cel, jaki został ustanowiony na podstawie wizji Ministerstwa Środowiska.

Tabela 2. Cele środowiskowe MŚ na okres 2017-2019

Aspekt	Cele	Zadania
Energia / Emisje	Termomodernizacja budynku zmniejszająca zapotrzebowanie na energię (z uwzględnieniem sprawności całkowitej) o: - 66,69 % dla wariantu I, - 47,13 % dla wariantu II, - 44,92 % dla wariantu III, - 20,98 % dla wariantu IV. Wybrano wariant zmniejszający łączne zapotrzebowanie na energię pierwotną o 78 % (na podstawie raportu z audytu energetycznego stanowiącego uzupełnienie do wniosku do NFOŚiGW sporządzonego przez Narodową Agencję Poszanowania Energii)	Termomodernizacja budynku Ministerstwa Środowiska: ➤ Wykonanie projektu koncepcji systemu wentylacji i klimatyzacji - październik 2011 r. ➤ Wykonanie projektu wykonawczo-budowlanego do uzyskania pozwolenia na budowę wraz z niezbędnymi uzgodnieniami - styczeń 2012 r. ➤ Złożenie wniosku na sfinansowanie termomodernizacji budynku przez NFOŚiGW – w określonym przez NFOŚiGW terminie naboru wniosków. ➤ Realizacja termomodernizacji budynku – rozpoczęcie od 2014 r. Wykonanie analizy stopnia realizacji celu oraz oczekiwanych efektów - 31.12.2017 r. oraz 31.12.2018 r.
Stopień osiągnięcia celu	<i>W związku z przesunięciem środków na realizację celu na rok 2014 przesunięto również termin jego realizacji na lata 2014-2015. Rozpoczęcie projektu nie nastąpiło w 2013 roku. W dniu 17.02.2014 r. została podpisana umowa z Wykonawcą na wykonanie termomodernizacyjnych robót budowlano-instalacyjnych, która została zrealizowana do dnia 31.10.2015 r. Zgodnie z umową w ramach prac termomodernizacyjnych wykonano:</i> - <i>ocieplenie przegród zewnętrznych (ścian, stropów i dachów),</i> - <i>modernizację instalacji wentylacji,</i> - <i>modernizację instalacji klimatyzacji,</i> - <i>zakup i montaż kolektorów słonecznych.</i> <i>Cel ocenia się porównując ilość zużytego gazu i zużytego prądu na 31 grudnia 2017 r. – 1 398 960 kWh (prąd) i 235 909 m³ (gaz) oraz dzień 31 grudnia 2018 r. - 30 291 kWh (prąd) i 3 021 GJ ciepła sieciowego co w rezultacie daje łączną wartość równą 7 527,8 GJ oraz 129 345 m³ (gaz).</i>	

	<p><i>W ramach weryfikacji uzyskania efektu ekologicznego w roku 2018 wyniki pomiarów zużycia energii wstawiono do załącznika techniczno-ekologicznego w ramach Programu Priorytetowego NFOŚiGW pt.: System zielonych inwestycji (GIS - Green Investment Scheme)</i></p> <p><i>Część 5) Zarządzanie energią w budynkach wybranych podmiotów sektora finansów publicznych.</i></p> <p><i>Na podstawie obliczeń audytu energetycznego określono osiągnięcie redukcji emisji dwutlenku węgla na poziomie 474 Mg CO₂/rok. Na podstawie wyników pomiarów zużycia energii w budynku w roku 2018 uzyskano redukcję emisji dwutlenku węgla, w stosunku do stanu z przed termomodernizacji (z uwzględnieniem minimalnych strumieni powietrza wentylacyjnego) na poziomie 373 Mg CO₂/rok. Różnica pomiędzy przewidywanym a uzyskanym w 2018 r. efektem ekologicznym wynosi 101 Mg CO₂/rok, co stanowi 21,3% różnicy w stosunku do wartości przewidywanej i mieści się w granicach do 30% różnicy. Oszczędności zużycia energii na cele ogrzewania i przygotowania ciepłej wody użytkowej w wyniku przeprowadzenia prac termomodernizacyjnych w roku 2018 wyniosły 8 857,2 GJ, w stosunku do stanu przed termomodernizacją (z uwzględnieniem minimalnych strumieni powietrza wentylacyjnego).</i></p> <p><i>Można zatem stwierdzić, że w wyniku przeprowadzonej termomodernizacji budynku Ministerstwa Środowiska w 2018 r. uzyskano zakładaną redukcję emisji CO₂.</i></p>
--	--

Aspekt	Cele	Zadania
Energia / Emisje	Zmniejszenie emisji gazów cieplarnianych, zwiększenie wykorzystania odnawialnych źródeł energii, poprawa efektywności energetycznej, obniżenie zużycia energii i paliw w transporcie publicznym	Realizacja projektów w ramach Krajowego systemu zielonych inwestycji (Green Investment Scheme – GIS). Programy priorytetowe: <ul style="list-style-type: none"> ➤ zarządzanie energią w budynkach użyteczności publicznej ➤ biogazownie rolnicze ➤ elektrociepłownie i ciepłownie na biomasę ➤ budowa, rozbudowa i przebudowa sieci elektroenergetycznych w celu przyłączenia źródeł wytwarzających energię wiatrową (OZE) ➤ energooszczędne oświetlenie uliczne ➤ zarządzanie energią w budynkach wybranych podmiotów sektora finansów publicznych ➤ energooszczędne oświetlenie uliczne ➤ niskoemisyjny transport miejski Wykonanie analizy stopnia realizacji celu oraz oczekiwanych efektów – do 31 grudnia 2017 r. oraz 31 grudnia 2018 r.
Stopień osiągnięcia celu	<p><i>Realizacja projektów w ramach Krajowego systemu zielonych inwestycji (Green Investment Scheme – GIS).</i></p> <p><i>Stan na dzień 31.12.2017 r. i 31.12.2018 r. odpowiednio:</i></p> <ul style="list-style-type: none"> •Ilość rozpoczętych projektów – 420 i 431 •Ilość zakończonych projektów – 404 i 419 <p><i>Efekty ekologiczne (tj. redukcja/ograniczenie emisji CO₂) oczekiwane do uzyskania w wyniku realizacji projektów lub programów, którym udzielono wsparcia finansowego: do 31.12.2017 r. o 1 062 122 Mg/r CO₂, a do 31.12.2018 r. o 936 000 Mg/r CO₂.</i></p> <p><i>Część projektów, którym udzielono wsparcia finansowego do 31.12.2018 r. jest nadal realizowana i w związku z powyższym wykonanie analizy stopnia realizacji celu oraz oczekiwanych efektów będzie w pełni możliwe po zakończeniu ich okresu monitorowania, który wynosi w realizowanych jeszcze umowach sprzedaży jednostek AAU, rok kalendarzowy po zakończeniu realizacji projektów, ostatnie projekty będą zakończone do dnia 31 grudnia 2020 r.</i></p>	

Aspekt	Cele	Zadania
Edukacja ekologiczna	Podnoszenie świadomości ekologicznej Polaków w zakresie edukacji ekologicznej	Realizacja projektów podnoszących świadomość ekologiczną różnych grup społecznych/ kształtujących pożądane zachowania. Wykonanie analizy stopnia realizacji celu oraz oczekiwanych efektów - do 31 grudnia 2017 r. i 31 grudnia 2018 r.

<p>Stopień osiągnięcia celu</p>	<p>Najważniejsze działania realizowane w zakresie edukacji ekologicznej w 2018 r.: Wykonano: 870 odpowiedzi do mediów (e-mail), ponad 1500 tweetów, 300 postów na Facebooku, 215 komunikatów na stronie WWW, - Kampania cross – mediowa „Czyste powietrze – zdrowy wybór. Twój wybór!” - Emisja spotów telewizyjnych i radiowych - Test wiedzy w TVP - Programy radiowe Sygnały Dnia W ramach kampanii zrealizowano: - produkcję spotów telewizyjnych i radiowych - niestandardowe działania w radio - kampanię internetową - działania dodatkowe. Zrealizowano i wyemitowano na antenie Polskie Radio RDC 5 trzyminutowych audycji radiowych oraz 4 audycje pięciominutowe dla dzieci z cyklu „O naturze małe i duże” - poruszające tematy związane z ochroną środowiska; - wyprodukowano i wyemitowano w Polskim Radiu w Programie 1 w dniach 1.11 – 30.11 - billboard promocyjny „Weź dofinansowanie i dołącz do walki ze smogiem na KampaniaCzystePowietrze.pl”. Łączna liczba odbiorców: 5 192 100 osób. Stworzono stronę kampanii www.kampaniaczystepowietrze.pl - przeprowadzono całościową kampanię Czyste powietrze – zdrowy wybór, wykorzystując formaty reklam kontekstowych: Google Ads, Google Display Network, Instream, Facebook; - przeprowadzono emisję spotów wyprodukowanych w ramach kampanii telewizyjnej w Internecie w formacie pre-roll na portalach YouTube, vod.tvp.pl. Łączna liczba odbiorców: 2 216 568 osób - Wysyłka press kitów do przedstawicieli mediów/ dziennikarzy; - Emisja spotu 30 sekundowego „Czyste powietrze – zdrowy wybór” w 60 kinach studyjnych w Polsce - Zasięg kampanii w kinach: 205 000 widzów; - Stoiska informacyjno-promocyjne podczas wydarzeń na V Forum Budowlanym w Płocku, Targach Nieruchomości „Nowe mieszkanie – nowy dom” na PGE Narodowy oraz na XV Kongresie Finansowania Nieruchomości w Józefowie 29-30.11.2018 r.; - Opracowano i wyprodukowano materiały promocyjne (teczka, lniana torba, ołówek z nasionkiem, notes). - Inset ulotki „Czyste powietrze – zdrowy wybór” do dziennika „Rzeczpospolita” w wydaniu 23.11.2018 r., - Reklama „Czyste powietrze – zdrowy wybór” w dzienniku „Rzeczpospolita” w wydaniu 19.11.2018 r., - Artykuł sponsorowany „Czyste powietrze – zdrowy wybór” w dzienniku „Nasz Dziennik” w wydaniu 17.11.2018 r., Łączna liczba odbiorców: 405 000 osób Emisje spotów telewizyjnych odbyły się w terminach 15 listopada – 4 grudnia 2018 r. na antenach 3 ogólnopolskich stacji telewizyjnych: TVP, Puls TV oraz TVN. W ramach TVP wyemitowano 286 spotów, które dotarły do 6 878 130 osób W ramach Puls TV wyemitowano 121 spotów, które dotarły do 4 171 962 osób W ramach TVN wyemitowano 214 spotów, które dotarły do 8 140 460 osób Łączna liczba odbiorców: 19 190 552 osób Emisje spotów radiowych odbyły się w terminach 2 – 30 listopada 2018 r. na antenach 2 ogólnopolskich rozgłośni radiowych: RMF FM oraz EuroZet (Radio Zet). W ramach RMF FM wyemitowano 418 spotów, które dotarły do 8 226 000 osób W ramach EuroZet wyemitowano 1 267 spotów, które dotarły do 6 102 000 osób Łączna liczba odbiorców: 14 328 000 osób Ogólnopolski test wiedzy w szczególności w zakresie zdobywania wiedzy m.in. na temat: - COP24; - projekt MPA; - budownictwa drewnianego i jego wpływu na klimat i jakość powietrza; - smogu i programu priorytetowego Czyste Powietrze; - segregacji odpadów i ograniczania zużycia plastiku (foliówki) 5 felietonów emitowanych w formie materiału filmowego 5 filmowych ciekawostek z serii „Czy wiesz, że...” 4 sondy uliczne emisję 10 zwiastunów programu Audycja trwała ok. 70 minut i została zrealizowana w formie transmisji na żywo ze studia TVP1. Łączna liczba odbiorców audycji: 875 354 osób, a w sumie 7 583 365 osób wraz z poniższymi działaniami. TVP w ramach partnerstwa prowadziło działania dodatkowe takie jak: Prowadzenie strony internetowej Wielkiego Testu o Przyrodzie, w tym 3 materiały</p>
--	--

	<p>filmowe z udziałem przedstawicieli Ministerstwa Środowiska. W ramach projektu zrealizowano 12 audycji radiowych wyemitowanych w terminie od 14 września do 30 listopada 2018 r. w Programie Pierwszym Polskiego Radia.</p> <ol style="list-style-type: none"> 1. Program „Czyste Powietrze” 2. COP24 3. Segregacja odpadów 4. Polityka Surowcowa Państwa 5. Polskie domy drewniane 6. Targi Pol-ECO SYSTEM 7. COP24 – PreCOP w Krakowie 8. Zanieczyszczenie plastikiem 9. Ochrona żubrów 10. Miejskie Plany Adaptacji 11. Leśne Gospodarstwa Węglowe 12. COP24 tuż przed rozpoczęciem - negocjacje klimatyczne <p>Konkurs „Produkt w Obiegu” Łączna liczba odbiorców: 261 107 osób Konkurs „Nagroda Geologia 2018” i Konkurs fotograficzny „Geologia w obiektywie” Łączna liczba odbiorców: 49 767 osób Konkurs fotograficzny „Polskie Parki Narodowe” Łączna liczba zgłoszeń: 170 – (1700 zdjęć) Piknik rodzinny „Na ratunek planecie” w Pułtusku Łączna liczba odbiorców: 2 500 osób Stoisko edukacyjne podczas Dnia dziecka w KPRM Łączna liczba odbiorców: 10 000 osób Piknik edukacyjny w Łazienkach Królewskich Łączna liczba odbiorców: 8 000 osób Wystawa #ZDROWA PUSZCZA Łączna liczba odbiorców: 18 496 osób Spotkania w gminach Łączna liczba odbiorców: 371 000 osób Targi POL-ECO SYSTEM Łączna liczba odbiorców: 1 675 434 osób Konferencja Programu Infrastruktura i Środowisko 2014-2020 19-20 listopada 2018 w Bydgoszczy „Inwestując w środowisko, inwestujesz w swoją przyszłość” Łączna liczba odbiorców: 100 osób.</p>
--	--

Aspekt	Cele	Zadania
Odpady, emisje/energia	Utrzymanie min. 30% udziału zielonych zamówień publicznych w łącznej ilości zamówień udzielonych przez MŚ, w tym przy organizacji COP24 w Katowicach	Wprowadzenie kryteriów środowiskowych w postępowaniach prowadzonych przez Ministerstwo Środowiska. Wykonanie analizy stopnia realizacji celu oraz oczekiwanych efektów - do 31 grudnia 2017 r. i 31 grudnia 2018 r.
Stopień osiągnięcia celu	<p><i>W zamówieniach, gdy jest to możliwe, wprowadzane są zapisy i wymogi dotyczące dostaw, usług i robót budowlanych, których wykonywanie i użytkowanie jest obiektywnie jak najmniej szkodliwe dla środowiska. Zapisy takie są wprowadzane zarówno w opis przedmiotu zamówienia, warunki udziału w postępowaniach, kryteria oceny ofert, a także stanowią wymóg w realizacji umowy. Kryteria środowiskowe są stosowane m.in. w zamówieniach dot. materiałów promocyjnych, np.: wykonanych z materiałów pochodzących z recyklingu, wykonanych lnu, z drewna pochodzącego ze zrównoważonej gospodarki leśnej. W przypadku druków, np.: raporty, ekspertyzy, kalendarze, powinny być drukowane na papierze ekologicznym, pochodzącym z makulatury, posiadającym certyfikaty jakości. W realizowanych przez Ministerstwo Środowiska umowach stosowane są zapisy dot. polityki zagospodarowania odpadów powstałych w ramach produkcji zamawianych materiałów.</i></p> <p><i>Na koniec 2017 r. po zebraniu od komórek informacji o postępowaniach i ich analizie okazało się, iż stanowiły 40,5% zamówień i wystąpiły w 88 postępowaniach prowadzonych przez MŚ. Na koniec 2018 r. zielone zamówienia stanowiły 72,5% i wystąpiły w 137 postępowaniach prowadzonych przez MŚ.</i></p>	

Aspekt	Cele	Zadania
Odpady, emisje/energia	Poprawa efektywności materiałowej dzięki wdrożeniu	Wprowadzenie elektronicznego obiegu dokumentów przy wykorzystaniu nowego systemu EZD –

	systemu elektronicznego zarządzania dokumentami	Elektroniczne Zarządzanie Dokumentacją. To system wykonywania czynności kancelaryjnych, dokumentowania przebiegu załatwiania spraw, tworzenia i gromadzenia dokumentacji w postaci elektronicznej, realizowany w ramach systemu teleinformatycznego. Wykonanie analizy stopnia realizacji celu oraz oczekiwanych efektów - do 31 grudnia 2017 r. i 31 grudnia 2018 r.
Stopień osiągnięcia celu	<i>W celu sprawnego wdrożenia i właściwego funkcjonowania systemu wszyscy pracownicy zostali odpowiednio przeszkoleni, utworzono grupę koordynatorów ds. elektronicznego zarządzania dokumentacją, Zespół do spraw elektronicznego zarządzania dokumentacją. Zmieniono również instrukcję kancelaryjną, podpisano nową wersję Procedur postępowania z dokumentacją w Ministerstwie Środowiska. System był wdrażany stopniowo zgodnie z planem. Efekt można określić oceniając i porównując ilości wydanych z magazynu papieru w 2018 roku 1800 000 arkuszy (A4) i 23 500 arkuszy (A3) w stosunku do roku 2017 gdzie było 2 712 500 arkuszy (A4) i 33 500 arkuszy (A3). Ilość całkowita papieru zmalała w 2018 r. w porównaniu do roku 2017 i w przeliczeniu na pracownika zmalała odpowiednio o ok. 1 600 arkuszy (A4)/osobę oraz o ok. 20 arkuszy (A3)/osobę.</i>	

Aspekt	Cele	Zadania
Energia / Emisje	Likwidacja kotłowni gazowej i podłączenie do węzła miejskiego w celu całkowitego zlikwidowania emisji zanieczyszczeń do powietrza i obniżenie kosztów ogrzewania.	Pierwszy etap to likwidacja kotłowni gazowej, a drugi to przejście na zasilanie miejskie. <i>Wykonanie analizy stopnia realizacji celu oraz oczekiwanych efektów - 31.12.2017 r. oraz 31.12.2018 r. i w latach kolejnych.</i>
Stopień osiągnięcia celu	<i>Zużycie energii w kotłowni: 2017 r. zużycie gazu ziemnego: 235 909 m³, tj. 7 853 GJ 2018 r. od stycznia do maja: 129 345 m³, tj. 4 305 GJ Przejście na sieć miejską: 2018 r. od czerwca do stycznia: 3 021 GJ W sumie w 2018 r. 7 326 GJ (czyli o 527 GJ mniej niż w roku poprzednim). Likwidacja kotłowni wynikała z zaleceń audytu energetycznego wykonanego przez Narodową Agencję Poszanowania Energii S.A. w Warszawie. Ponadto 3 piece STREBLA po 500 kW opalane gazem, które były na wyposażeniu kotłowni były eksploatowane od 1994 r. i wymagały gruntownego remontu lub wymiany. Biorąc pod uwagę koszty, było to nieopłacalne. Budowa 4-funkcyjnego węzła ciepłego z zasilaniem w ciepło z sieci miejskiej ma na celu obniżenia kosztów zużycia energii i racjonalnej dystrybucji ciepła na poszczególne wymienniki. Kompleksowa ocena funkcjonowania nowego węzła ciepłego nastąpi po całym, rocznym sezonie grzewczym 2018/2019.</i>	

10. Dane środowiskowe za lata 2013 do 2018

Dane z zakresu zużycia energii, ilości wytworzonych odpadów i zużycia wody odnoszą się do wszystkich pracowników Ministerstwa Środowiska pracujących w lokalizacji przy ulicy Wawelskiej 52/54 w Warszawie.

Do wytworzenia energii grzewczej, używania urządzeń i instalacji jak również dla podróży samochodami służbowymi używane są podstawowe nośniki energii takie jak benzyna, gaz ziemny i sieciowy prąd elektryczny. W roku 2009 rozpoczęliśmy przygotowania do realizacji projektu termomodernizacji budynku Ministerstwa Środowiska, która została ukończona w 2015 r. W 2018 r. zlikwidowaliśmy kotłownię gazową i budynek Ministerstwa Środowiska został podłączony do miejskiego węzła ciepłego. Przeprowadzone powyższe działania inwestycyjne docelowo powinny znacząco przyczynić się do obniżenia konsumpcji energii, a tym samym – pozwoli lepiej zadbać o środowisko.

10.1. Kluczowe wskaźniki w zakresie efektywności energetycznej

10.1.1. Kluczowe wskaźniki zużycia energii

Prąd elektryczny pozyskujemy z sieci energetycznej na mocy umowy o „kompleksowej sprzedaży energii elektrycznej”. Energię ciepłą wytwarzaliśmy w kotłowni gazowej, a dostawy gazu ziemnego zostały również uregulowane umową o „kompleksowym dostarczaniu paliwa gazowego”.

Przeprowadzono także prace mające na celu podłączenie budynku MŚ do ciepłowniczej sieci miejskiej. Uzyskano pozwolenie budowlane na doprowadzenie kolektora ciepłowniczego do budynku Ministerstwa Środowiska. W 2018 r. wykonano budowę węzła ciepłowniczego oraz demontaż kotłów gazowych. Realizacja powyższego działania pozwala na obniżenie kosztów związanych z ogrzewaniem budynku, jak również na zminimalizowanie emisji dwutlenku węgla do powietrza.

W [Tabela 3](#) zestawiono zużycie energii wyrażone we wspólnych jednostkach, w celu umożliwienia monitorowania konsumpcji jednostkowej w przeliczeniu na pracownika Ministerstwa Środowiska.

Tabela 3. Zużycie energii przez MŚ w latach 2013-2018

Zużycie energii	J.m.	Współczynnik przeliczeniowy	2013	2014	2015	2016	2017	2018
Prąd elektryczny	MWh	---	1 311,36	1 290,72	1 274,00	1 439,72	¹ 398,96	1 445,48
Gaz ziemny – kotłownia gazowa	m ³	---	224 856	210 500	212 520	246 570	235 909	1 29345
	GJ	1m ³ =0,0344 GJ	7 735,05	7 241,20	7 310,69	8 482,00	⁸ 115,27	4 449,47

DEKLARACJA ŚRODOWISKOWA MINISTERSTWA ŚRODOWISKA ZA ROK 2018

Zużycie energii	J.m.	Współczynnik przeliczeniowy	2013	2014	2015	2016	2017	2018
		²⁾						
	MWh	przy: 0,0036 GJ/ kWh ³⁾	2 148,62	2 011,44	2 030,75	2 356,11	² 289,41	1 256,70
Paliwo (benzyna) – samochody służbowe	Litr	---	21 500	20 989	29 385	35 234	48 660	39 558
	kWh	11,55 kWh/ litr ⁴⁾	248 325	242 423	339 397	406 952	562 023	456 895
	MWh	---	248,32	242,42	339,40	406,95	562,02	456,90
Liczba zatrudnionych (etat)	Osoba	---	482	524	562	595	578	547
W przeliczeniu na 1 pracownika	MWh/osobę	---	7,690	6,760	6,484	7,063	7,354	5,775

Wyniki obliczeń konsumpcji jednostkowej wyrażonej w MWh umożliwiły nam zaprezentowanie w [Tabela 4](#) jednostkowej emisji CO₂ w przeliczeniu na 1 pracownika MŚ.

Tabela 4. Emisja CO₂ w latach 2013-2018

Emisja CO ₂	J.m.	Współczynniki emisji CO ₂	2013	2014	2015	2016	2017	2018
Prąd elektryczny	MWh	---	1 311,36	1 290,72	1 274,00	1 439,70	1 398,96	1 445,48
	kg CO ₂	950 kg CO ₂ / MWh ⁵⁾	1 245 792	1 226 184	1 210 300	1 367 715	1 329 012	1 373 206
Gaz ziemny – kotłownia gazowa	GJ	---	7 735,05	7 241,20	7 310,69	8 482,00	8 115,27	4 449,47
	kg CO ₂	55,82 kg C O ₂ / GJ ⁶⁾	431 770	404 204	408 082	473 465	452 994	248 369
Paliwa – samochody służbowe	Litr	---	21 500	20 989	29 385	35 234	48 660	39 558
	kg CO ₂	3055 g CO ₂ / Litr ⁷⁾	65 682	64 121	89 771	107 640	148 656	120 850
Razem	kg CO₂	---	1 743 244	1 694 509	1 708 153	1 948 820	1 930 662	1 742 425
Liczba zatrudnionych (etat)	Osoba	---	482	524	562	595	578	547
W przeliczeniu na 1 pracownika (etat)	kg CO₂/o sobę	---	3 616,69	3 233,80	3 039,42	3 275,33	3 340,25	3 185,42

Zestawienie zużycia energii z tabeli nr 3 oraz emisji CO₂ w tabeli nr 4 wskazuje, iż wskaźnik zużycia energii w roku 2013 spadł o 0,34 MWh/osobę, co spowodowało spadek emisji CO₂ do atmosfery o ponad 59 tys. kg CO₂. Kolejny 2014 r., charakteryzował się dalszym

²⁾ Źródło: www.pgnig.pl.

³⁾ Źródło: www.dom.money.pl/kalkulator/.

⁴⁾ Współczynniki przeliczeniowe przyjęte według GEMIS v4.6 (Global Emission Model for Integrated Systems) - dla samochodów osobowych z silnikiem benzynowym OTTO, źródło: www.gemis.de.

⁵⁾ Źródło: Polityka energetyczna Polski do 2030 roku (dokument przyjęty przez Radę Ministrów w dniu 10 listopada 2009 roku), str. 29, <http://www.mg.gov.pl/Gospodarka/Energetyka/Polityka+energetyczna>.

⁶⁾ Źródło: Wartości opałowe (WO) i wskaźniki emisji CO₂ (WE) w roku 2007 do raportowania w ramach Wspólnotowego Systemu Handlu Uprawnieniami do Emisji za rok 2010, Tabela 12, str. 5, http://www.kobize.pl/materiały/download/WE_i_WO_do_HE_2007.pdf.

⁷⁾ Współczynniki przeliczeniowe przyjęte według GEMIS v4.6 (Global Emission Model for Integrated Systems) - dla samochodów osobowych z silnikiem benzynowym OTTO, źródło: www.gemis.de.

spadkiem zużycia energii w przeliczeniu na pracownika (spadek o 0,93 MWh/osobę), co zaowocowało ograniczeniem emisji CO₂ do atmosfery o prawie 48 tys. kg CO₂, a w roku 2015 obniżył się o kolejne prawie 0,3 MWh/osobę, ale sumarycznie emisja CO₂ wzrosła o ponad 13 tys. kg CO₂. Jak wskazują przedstawione powyżej dane zużycie energii w odniesieniu do pracownika w 2016 roku wzrosło o 0,58 MWh/osobę, a emisja CO₂ do atmosfery wzrosła o około 24 tys. kg CO₂.

W 2017 r. natomiast widać, iż zużycie energii elektrycznej i gazu zmalało, odpowiednio o 40 MWh i 67 MWh. Ostatnie wyniki związane są z modernizacją systemu wentylacji w budynku, zapewniającą wymagany przepisami minimalny strumień powietrza wentylacyjnego.

Z zestawienia emisji CO₂ wynika, że największy wpływ na trend w generowaniu pośrednim CO₂ ma zużycie prądu elektrycznego. Zatem największy potencjał w ograniczaniu emisji istnieje w przypadku optymalizowania zużycia energii elektrycznej, co potwierdzają wyniki z 2017 i 2018 roku.

10.1.2. Kluczowe wskaźniki emisji z samochodów MŚ

W [Tabela 5](#) przedstawiono zużycie paliwa przez samochody służbowe MŚ. Dane wskazują, że w roku 2013 nastąpił wzrost wskaźnika zużycia litrów benzyny, co prawdopodobnie spowodowane było zwiększoną ilością spotkań w ramach organizacji 19. Konferencji Narodów Zjednoczonych w sprawie zmian klimatu. W kolejnym roku zauważa się tendencję spadkową. W latach 2015-2017 nastąpił wzrost wskaźnika zużycia litrów benzyny związany z bardzo intensywnymi pracami na forum krajowym i międzynarodowym oraz zwiększeniem ilości pracowników. W roku ubiegłym prowadzone dodatkowo były przez Ministerstwo intensywne prace związane z organizacją najważniejszego, globalnego, forum poświęcone światowej polityce klimatycznej, tj. 24. sesja Konferencji Stron Ramowej Konwencji Narodów Zjednoczonych w sprawie zmian klimatu (COP24) wraz z 14. sesją Spotkania Stron Protokołu z Kioto (CMP 14). W tym okresie przyjmowano dużą liczbę delegacji zagranicznych i uczestniczono w wielu spotkaniach wysokiego szczebla na forum krajowym i międzynarodowym, co przyczyniło się do wzrostu zużycia paliwa.

Dla porównania Ministerstwo Środowisko jako główny organizator COP24 realizowało to wydarzenie jako organizacja zarejestrowana w systemie ekzarządzania i audytu (EMAS), zgodnie z przyjętą Polityką Środowiskową i Deklaracją środowiskową. Pełnomocnik ds. Zarządzania Środowiskowego w MŚ został wyznaczony jako punkt kontaktowy w tym zakresie i odpowiadał na przygotowanie i uzgodnienie załącznika XIII do umowy HCA w zakresie zrównoważonego podejścia do kwestii środowiskowych podczas COP24. W związku z podjętymi zobowiązaniami i realizacją działań przyjaznych środowisku, mimo licznych delegacji zużycie paliwa nie wzrosło, a nawetznaczono zmalało w 2018 r.

Tabela 5. Zużycie paliwa przez samochody osobowe MŚ w latach 2013-2018

Dane wejściowe	J.m.	Współczynnik przeliczeniowy ⁸⁾	2013	2014	2015	2016	2017	2018
Paliwo - Benzyna	Litr	-	21 500	20 989	29 385	35 234	48 660	39 558
Gazy cieplarniane	kg CO ₂	3055 g CO ₂ /Litr	65 682	64 121	89 771	107 639	148 656	120 850
	kg CH ₄	0,8 g CH ₄ /Litr	17,20	16,79	23,51	28,19	38,93	31,65
	kg N ₂ O	0,03 g N ₂ O/ Litr	0,64	0,63	0,88	1,06	1,46	1,19

⁸⁾ Współczynniki przeliczeniowe przyjęte według GEMIS v4.6 (Global Emission Model for Integrated Systems) - dla samochodów osobowych z silnikiem benzynowym OTTO, źródło: www.gemis.de.

Substancje szkodliwe	kg SO ₂	1,6 g SO ₂ / Litr	34,40	33,58	47,02	56,37	77,86	63,29
	kg NO _x	1,5 g NO _x / Litr	32,25	31,48	44,08	52,85	72,99	59,34
	kg pyłu	0,18 g pyłu/ Litr	3,87	3,78	5,29	6,34	8,76	7,12
Liczba zatrudnionych	Osoba/etat	---	482	524	562	595	578	547
Na 1 pracownika (etat)	kg CO₂/os.	---	136,27	122,37	159,73	180,90	257,19	220,93

10.2. Wskaźniki zużycia wody

Ministerstwo Środowiska korzysta z dwóch źródeł zasilania w wodę: z wody wodociągowej i wody ze studni oligoceńskiej. Z przedstawionej [Tabela 6](#) wynika, że na przestrzeni lat 2012-2016 zredukowaliśmy zużycie wody (łącznie wody oligoceńskiej i wodociągowej) w przeliczeniu na pracownika o 25%. Efekt osiągnęliśmy dzięki wielu działaniom technicznym oraz świadomościowo - organizacyjnym. Od roku 2013 obserwuje się dalszy spadek sumarycznego zużycia wody na 1 pracownika. Mimo, że w 2014 roku zanotowano nieznaczny wzrost ilości zużycia wody wodociągowej, zużycie jej na 1 pracownika zachowało tendencję spadkową. W roku 2015 zużycie wody wodociągowej i oligoceńskiej na 1 pracownika zmalało, co spowodowało, iż zużycie wody na 1 pracownika zmalało znacząco, bo o 1,91 m³/osobę. Kolejny spadek i bardziej efektywne korzystanie z zasobów wodnych odnotowano w roku ubiegłym (2016), gdzie zużycie wody oligoceńskiej na 1 pracownika zmalało o 1,18 m³, a zużycie wody oligoceńskiej na 1 pracownika zmniejszyło się o 0,24 m³, a w sumie o 1,42 m³. W roku 2017 i 2018 nieznacznie wzrosło zużycie zwłaszcza wody wodociągowej (odpowiednio o 1,33 i 2,67 m³/osobę), co spowodowane było prowadzonymi w budynku Ministerstwa Środowiska pracami konserwatorskimi i remontowymi oraz budowlanymi. Na większe zużycie wody wodociągowej ma również wpływ kampania informująca mieszkańców Warszawy o dobrej jakości tej wody. Skutkiem tego jest korzystania z wody wodociągowej do celów pitnych. To również potwierdzają wyniki zużycia wody w Ministerstwie Środowiska.

Tabela 6. Zużycie wody wodociągowej i oligoceńskiej w latach 2013-2018

Wskaźnik	J.m.	2013	2014	2015	2016	2017	2018	Limit ⁹⁾
Zużycie wody wodociągowej	m ³	9 807	9 857	9 564	9 427	9923	10 889	---
Zużycie wody oligoceńskiej	m ³	1 038	925	927	839	871	783	średnio na dobę - 37 m ³
Liczba zatrudnionych (etaty)	osoba	482	524	562	595	578	547	---
Zużycie wody wodociągowej na 1 pracownika (etat)	m ³ /osobę	20,35	18,81	17,02	15,84	17,17	19,91	---
Zużycie wody oligoceńskiej na 1 pracownika (etat)	m ³ /osobę	2,150	1,77	1,65	1,41	1,51	1,43	---
Sumaryczne zużycie wody na 1 pracownika	m³/osobę	22,500	20,58	18,67	17,25	18,67	21,34	---

⁹⁾ Limit określony pozwoleniem wodnoprawnym, decyzja nr 1054/OŚ/2005 z dnia 19.10.2005 r., ważna do 30 września 2015 roku oraz nr 900/OŚ/2015 z 11.09.2015 r. ważna do 30.09.2035 r.

10.3. Wskaźniki gospodarki odpadami

Gospodarowanie odpadami stanowi dla Ministerstwa Środowiska bardzo ważny element systemu zarządzania środowiskowego. Chociaż nasza działalność to klasyczny przykład działalności „biurowej” z włączeniem podróży służbowych, to biorąc pod uwagę wielkość zatrudnienia oraz ilość spraw do rozpatrzenia w ciągu roku, odpady stanowią znaczący aspekt środowiskowy – zgodnie z dokonaną przez nas systemową oceną znaczenia aspektów środowiskowych. Dlatego wprowadziliśmy segregację przy zastosowaniu różnych rodzajów pojemników (zdjęcia poniżej) oraz ustanowiliśmy i wdrożyliśmy szczegółowe zasady postępowania z każdym odpadem. Odpady są segregowane w całym budynku Ministerstwa Środowiska. Każdy pracownik doskonale zdaje sobie sprawę ze znaczenia segregacji oraz wagi pozytywnego wpływu dobrej praktyki w tym obszarze na stan środowiska. Jednocześnie we wszystkich zawieranych przez Ministerstwo Środowiska umowach, jeśli w rezultacie wykonywanych prac mogą powstać odpady, to obowiązkowo umieszczane są stosowne zapisy środowiskowe w tym zakresie.



[Tabela 7](#) przedstawia charakterystykę wytwarzanych odpadów w Ministerstwie Środowiska w latach 2012-2017. Z danych przedstawionych w tabeli można wywnioskować, że wraz z upływem lat obserwuje się tendencję spadkową odnośnie ilości odpadów komunalnych i co raz lepszą segregację odpadów. Wzrost ilości odpadów w 2013 roku w stosunku do roku 2012 może być spowodowany organizacją Konferencji Narodów Zjednoczonych w sprawie zmian klimatu.

W 2014 roku, mimo wzrostu sumarycznej ilości wygenerowanych odpadów komunalnych, ilość tej frakcji przypadająca na 1 pracownika spadła o 1%. W odniesieniu do odpadów z papieru obserwuje się od 2011 roku wzrost ich ilości. W 2013 roku w stosunku do roku 2011 nastąpił 2-krotny wzrost ilości segregowanych odpadów. W 2017 r. na tym podobnym poziomie utrzymała się ilość odpadów segregowanych suchych (kody 150101 i 150102). W ostatnim roku spadła ilość całkowita wytworzonych odpadów, w tym również odpadów segregowanych.

Z [Tabela 8](#) wynika, że bardzo dobre efekty środowiskowe osiągnęliśmy w zakresie zmniejszania ilości odpadów komunalnych poprzez efektywniejsze oddzielanie pozostałych odpadów (np. papieru, szkła, tworzywa sztucznego) ze strumienia odpadów komunalnych.

W związku z wejściem w życie z dniem 1.01.2012 r. nowelizacji ustawy o utrzymaniu czystości i porządku w gminie, w znaczny sposób modyfikującej system gospodarki odpadami komunalnymi w naszym kraju, z dniem 1.07.2013 r. zaczął obowiązywać nowy system gospodarki odpadami w Warszawie – podmiotem odpowiedzialnym za odbiór odpadów stało się m.st. Warszawa, a w jego imieniu, odpady zaczęły odbierać firmy wyłonione przez Urząd m.st. Warszawy. Wpłynęło to m.in. na zmianę sposobu ewidencjonowania wytwarzanych odpadów. Dotychczas MŚ dysponowało informacją na temat masy wytwarzanych odpadów segregowanych, natomiast po zmianie prawnej, możliwe jest jedynie oszacowanie danych odnośnie pojemności przekazywanych do odbioru odpadów, co utrudnia odniesienie się do wyników z lat poprzednich.

Mając powyższe na uwadze, ilości odpadów segregowanych (obejmująca odpady z papieru i tektury, z tworzyw sztucznych oraz ze szkła) w 2015 roku w stosunku do roku 2014 kształtuje się wg proporcji 433,4 m³ zebranych w 2015 r. do 336,1 m³ zebranych w 2014 r.

W 2016 r. można zauważyć zmniejszenie ilości powstających w Ministerstwie odpadów w stosunku do roku 2015 o 97,2 m³, w tym przyrosło odpadów segregowanych tj. papier i tektury oraz tworzywa sztuczne i szkło. Jednocześnie znacząco zmalała ilość odpadów typu zużyte urządzenia inne niż niebezpieczne. Efekty prowadzonych na bieżąco w Ministerstwie Środowiska działań informacyjnych w zakresie systemu EMAS, widać również w przypadku zmniejszającej się ilości przekazywanych odpadów komunalnych, których ilość roczna w przeliczeniu na jednego pracownika zmalała z 2,39 do 2,10 m³. Porównując rok 2013 do roku 2018 widać bardzo dużą różnicę w ilości powstających odpadów przeliczeniu na jednego pracownika. Ilość ta zmalała 0,7 m³, czyli aż o 27%.

Ilość wywiezionych pojemników jest obliczona na podstawie harmonogramu wywozu ustalonego przez wykonawcę (MPO), dostępnego na stronie internetowej MPO.

Odpady są przekazywane firmie wyłonionej przez Urząd m.st. Warszawy oraz odbiorcom do tego uprawnionym (zgodnie z zasadami przyjętymi w wewnętrznym dokumencie „Gospodarka odpadami”). Nad odbiorcami wybieranymi przez MŚ, prowadzimy systematyczny nadzór, zarówno z wykorzystaniem dokumentów usankcjonowanych prawnie (Karty przekazania odpadu), jak również operacyjnie – poprzez kontrolowanie sposobów postępowania odbiorcy podczas załadunku. W stosunku do obecnie współpracujących z nami firm gospodarujących odpadami, nie stwierdziliśmy żadnych uchybień.

DEKLARACJA ŚRODOWISKOWA MINISTERSTWA ŚRODOWISKA ZA ROK 2018

Tabela 7. Odpady wytworzone w latach 2013-2018

Wyjście	J.m.	2013 ¹⁰⁾	2014	2015	2016	2017	2018
Odpady komunalne	m ³	1 233,1	1 326,6	1 346,0	1 248,8	1 029,6	1 016,4
Odpady z papieru i tektury (kod 150101)	Mg	2,37	327,3 m ^{3**}	347,6 m ^{3**}	427,0 m ³	434,0 m ³	357,0 m ³
Odpady z tworzyw sztucznych (kod 150102)	Mg	0,25	0,25	0,25			
Odpady ze szkła (kod 150107)	Mg	0,25	8,8 m ^{3***}	8,8 m ^{3***}	14,3 m ³	14,3 m ³	14,3 m ³
Odpady typu zużyte urządzenia zawierające freony, HCFC, HFC – lodówki (kod 160211*)	Mg	-	0,04	-	1,39	-	
Odpady zużytych urządzeń elektrycznych i elektronicznych zawierających niebezpieczne elementy – świetlówki (kod 160213*)	Mg	-	0,60	0,93	0,22	0,173	0,525
Odpady typu zużyte urządzenia inne niż niebezpieczne (urządzenia techniczne i elektroniczne, komputery, drukarki, telefony, itp.) (kod 160214)	Mg	-	2,24	3,83	1,53	-	1,040
Magnetyczne i optyczne nośniki danych (kod 16 80 01)	Mg	-	0,10	-	-	-	
Odpady betonu oraz gruz betonowy z rozbiórek i remontów (kod 17.01.01-03)	Mg	-	0,60	-	-	-	
Odpadowy toner drukarski inny niż wymieniony w 08 03 17 (kod 080318)	Mg	-	-	-	-	0,053	
Organiczne odpady inne niż wymienione w 160305 i 160380 (kod 16 03 06)	Mg	-	-	-	-	0,012	
Odpady – inne baterie i akumulatory (kod 16 06 05)	Mg	-	-	-	-	-	0,040
Odpady – elementy usunięte z zużytych urządzeń, inne niż wymienione w 16 02 15 (kod 16 02 16)	Mg	-	-	-	-	-	0,26
Odpady urządzenia zawierające freony (kod 20 01 23*)	Mg	-	-	-	-	-	0,23
Odpady – zużyte urządzenia elektryczne i elektroniczne, inne niż wymienione w 20 01 21, 20 01 23 i 20 01 35 (kod 20 01 36)	Mg	-	-	-	-	-	0,09

** objętość odpadów tzw. „zmieszanych suchych” (papier – w tym ścinki z niszczarek, plastik, puszki itp.) wg ilości wywiezionych pojemników typu „Bóbr” (113 pojemników po 1100 l) i kontenerów ze ścinkami z niszczarek (14 kontenerów po 7 m³) oraz odpadów gabarytowych (15 kontenerów po 7 m³)

***wg ilości wywiezionych pojemników typu „Bóbr” (8 pojemników po 1100 l).

¹⁰⁾ pierwsze półrocze 2013 r. wyliczone zgodnie z fakturami, drugie półrocze 2013 r. oszacowano; przy okazji aktualizacji Deklaracji przeanalizowano pełną dokumentację za rok 2013 i wprowadzono korektę wartości ilości wytworzonych odpadów komunalnych za rok 2013 zamieszczoną w Deklaracji za rok 2013

Tabela 8. Odpady w przeliczeniu na 1 pracownika w latach 2013-2018

Wyjście	J.m.	2013	2014	2015	2016	2017	2018
Odpady komunalne	m ³	1 233,1*	1 326,6	1 346,0	1 248,8	1 029,6	1 016,4
Liczba zatrudnionych	osoba	482	524	562	595	578	547
Odpady komunalne	m³/osobę	2,56	2,53	2,39	2,10	1,78	1,86

10.4. Zaplecze techniczne i materiały robocze

Tabela 9. Zaplecze techniczne i materiały robocze w latach 2013-2018

Obszar	Artykuły	J.m.	2013	2014	2015	2016	2017	2018
IT	Serwery	szt.	25	24	26	22	26	26
	Jednostka komputerowa (jednostka centralna, klawiatura oraz mysz)	szt.	617	590	579	564	590	539
	Laptopy	szt.	202	243	344	375	425	384
	Monitory ekranowe	szt.	670	685	608	-	-	-
	Drukarki i urządzenia wielofunkcyjne	szt.	115	115	98	92	88	92
Komunikacja biurowa	Kopiarki	szt.	45	48	24	22	22	3
Flota samochodowa	Eksplloatowane samochody osobowe	szt.	9	9	10	12	13	13
	Pojazdy specjalne	szt.	2	0	0	0	0	0
Papier (ilość wydane go papieru z magazynu - pojedyncza kartka papieru)	Pochodzące z recyklingu	Arkusze (A4)	3 217 500	2 865 000	2 790 500	2 891 500	2 712 000	1 800 000
	Pochodzące z recyklingu	Arkusze (A3)	4 500	-	-	-	-	-
	Nie pochodzące z recyklingu	Arkusze (A4)	---	-	-	-	-	-
	Nie pochodzące z recyklingu (tylko zapasy)	Arkusze (A3)	---	34 500	36 500	33 500	33 000	23 500
Materiały biurowe	Tonery	szt.	15	10	20	44	30	38
	Cartridg'e	szt.	0	0	0	0	0	0

10.5. Wskaźniki efektywności materiałowej

Przed kilkoma laty postanowiliśmy rozpocząć „od siebie“ i podjęliśmy decyzję o kupowaniu papieru biurowego (do druku) pochodzącego w 100% z recyklingu lub ekologicznie certyfikowanego. W ten sposób przyczyniliśmy się realnie do poprawy stanu środowiska, a konkretnie do zwiększenia stanu zadrzewienia. Dla potwierdzenia skuteczności naszych działań w tym obszarze posiadamy stosowne certyfikaty, których zestawienie wraz z efektami w postaci sfinansowania nasadzenia drzew prezentuje [Tabela 10](#). Aktualnie,

od 2013 roku, Ministerstwo Środowiska korzysta z papieru zakupionego w ramach zamówienia centralnego realizowanego przez Centrum Usług Wspólnych.

Tabela 10. Certyfikaty potwierdzające nasadzenia drzew

Data wydania certyfikatu	Za okres zakupowy	Ilość zakupionych ryz A4	Ilość sfinansowanych nasadzeń drzew
23.04.2008	01.12.2007-31.03.2008	2 000	286
27.04.2009	01.05.2008-31.03.2009	2 595	260
19.04.2010	01.05.2009-31.03.2010	4 200	420
27.05.2011	01.05.2010-31.03.2011	5 200	520

Chcemy podkreślić, że od 2007 roku Ministerstwo Środowiska kupowało wyłącznie papier ekologiczny, który posiadał odpowiednie znaki ekologiczne i/lub pochodził z certyfikowanej produkcji. Rodzaje i ilości papieru kupowanego w latach 2007-2011, posiadającego różne certyfikaty, przedstawia [Tabela 11](#).

Tabela 11. Efektywność materiałowa w latach 2014-2018

Rodzaje zakupywanego papieru: wyroby i dostawcy certyfikowani	Jednostka	2014	2015	2016	2017	2018
Certyfikaty: ISO 14001, FSC, SWF - papier eukaliptusowy	szt.	-	2 500	1800	-	
Certyfikaty: ISO 14001, ISO 9001, Blue Angel, FSC, EU Flower, ISO 60 i ISO 90 - 100% makulatury	szt.	900 000	1 500	1400	2 200	4000
Certyfikaty: ISO 14001, ISO 9001:2000, SO 18001, FSC, UE Ecolabel	szt.	100 000	-	-		
16 arkuszy =1m ² po 80g	kg	5 000	4 000	3200	2200	4000
Liczba zatrudnionych	osoba	524	562	595	578	547
Na 1 zatrudnionego	kg/osobę	9,54	7,12	5,38	3,81	7,31

*Wliczając papier ksero przekazany przez organizatorów konferencji COP24.

Wyjaśnienia wymaga znaczący wzrost zakupywanego papieru w 2013 r. w stosunku do lat poprzednich. Jak już wcześniej wspomniano, od 2013 roku Ministerstwo Środowiska korzysta z papieru zakupionego w ramach zamówienia centralnego realizowanego przez Centrum Usług Wspólnych. Ilość zakupionego papieru w 2013 r. opierała się o szacunkowe zapotrzebowanie MŚ na wskazany okres czasu. Wartość ta została zwiększona o ilość papieru przekazana protokołem zdawczym przez firmę odpowiedzialną za organizację Konferencji Narodów Zjednoczonych w sprawie zmian klimatu (COP-19). Zakupiona w 2013 r. ilość papieru stanowi zasób magazynowy i jest systematycznie wykorzystywana wg zapotrzebowania. Dane zestawione w [Tabela 9](#) zaświadcza o tym fakcie: ilość wydanego papieru z magazynu w 2014 w stosunku do roku 2013 spadła o 322,5 tys. kartek czyli o ok. 645 ryz. Zakupiony w 2015 r. papier ekologiczny, np:

wytworzony z włókien drzewa eukaliptusa, posiada certyfikaty ekologiczne. Zamawiany papier o nazwie Lettura, jest wytworzony w 100% z materiałów lub substancji pochodzących z recyklingu np. makulatury, posiadający certyfikaty ekologiczne. W ostatnim roku spadło zużycie papieru, co jest spowodowane wdrożeniem elektronicznego obiegu dokumentów. Zakładano, że taka spadkowa tendencja utrzyma się w przyszłości, choć jest również uzależniona od ilości realizowanych spraw oraz podejmowanych działań w zakresie współpracy międzynarodowej. Jak wskazują ww. dane, ilość zużywanego papieru w przeliczeniu na 1 pracownika stale maleje i jest to również związane z wprowadzeniem korespondencji tylko w formie elektronicznej z organami oraz jednostkami podległymi i nadzorowanymi.

Zmniejszenie zużycia papieru do drukowania w ostatnich latach potwierdzają również zestawienia pokazujące rzeczywiste ilości wykorzystywanego papieru w drukarkach. Od 2013 r. ta ilość spadła o około 700 tysięcy kartek/rocznie. W 2018 r. nastąpił Spadek zakupionego wydawanego z magazynu papieru o 1 825 ryz (A4) i 19 ryz (A3), co dało znaczące zmniejszenie ilości zużywanego papieru w przeliczeniu na pracownika, tj. ok. 1600 kartek (A4) i ok. 20 kartek (A3). Jest to efekt polityki minimalizowania produkcji dokumentacji papierowej i zastępowania jej dokumentacją elektroniczną.

Ministerstwo Środowiska nadzoruje i ocenia efekty działalności środowiskowej, związane ze zidentyfikowanymi aspektami środowiskowymi pośrednimi, wynikającymi z działalności statutowej. Wskaźniki te w dużej mierze zależą jednak od wielu innych jednostek i organów zewnętrznych. Ustalenie stopnia i zasad możliwości wpływu przez MŚ na te wskaźniki (w rozumieniu Rozporządzenia EMAS) jest dość skomplikowanym procesem i podlegało wnikliwym i szczegółowym analizom, w efekcie których pozostawiono niezmienione listy aspektów. Jednocześnie w kolejnych deklaracjach środowiskowych nie wyklucza się stopniowego wprowadzania ewentualnych zmian, jeśli będą ku temu wskazania wynikające z kolejnych analiz.

11. Działania EMAS w obszarze edukacji

Jednym z głównych celów działania Ministerstwa Środowiska jest podnoszenie świadomości ekologicznej oraz wzmacnianie prośrodowiskowych zachowań w społeczeństwie. Jest on realizowany poprzez różnorodne działania edukacyjne kierowane do ogółu społeczeństwa.

11.1. Akcje i kampanie edukacyjne skierowane do społeczeństwa

11.1.1. Kampanie edukacyjno-informacyjne

Kampania cross-mediowa „Czyste powietrze – zdrowy wybór!”

W ramach działania została zrealizowana kampania crossmediowa, której celem było wyjaśnienie przyczyny powstawania zjawiska smogu oraz zachęcenie Polaków do podejmowania działań, które służą zmniejszeniu emisji szkodliwych zanieczyszczeń do powietrza. Hasło kampanii „Zadbaj o swój kawałek nieba” nawołuje do dbałości o jakość powietrza i równocześnie jest wezwaniem do działania.

W ramach kampanii zrealizowano:

Produkcję spotów telewizyjnych i radiowych:

- 30 sekundowy spot telewizyjny „Czyste powietrze”;

- 15 sekundowy spot telewizyjny „Czyste powietrze”;
- 30 sekundowy spot radiowy „Rodzina”;
- 15 sekundowy spot radiowy „Rodzina”;
- 30 sekundowy spot radiowy „Randka”;
- 15 sekundowy spot radiowy „Randka”.



Niestandardowe działania w radio

Emisja na antenie Polskiego Radia RDC 5 audycji radiowych po 3- minuty każda oraz 4 audycje 5-minutowe dla dzieci z cyklu „O naturze małe i duże” poruszające tematy związane z ochroną środowiska.

Dodatkowo emisja billboardu promocyjnego „Weź dofinansowanie i dołącz do walki ze smogiem na kampaniaczystepowietrze.pl” w polskim radiu w programie 1.

Liczba odbiorców działań w radio: ok. 5 192 100 osób.



The screenshot shows the website for 'Czyste Powietrze' (Clean Air). The main banner features a family (a man, a woman, and a child) flying a colorful kite in a park. The text on the banner reads 'Zadbaj o swój kawałek nieba' (Take care of your piece of sky). Below the banner, there is a promotional message: 'Wymień piec i przeprowadź termomodernizację swojego domu: w ramach dofinansowania z programu Czyste Powietrze.' (Replace the stove and carry out energy modernization of your home: within the framework of financing from the Clean Air program). At the bottom, there are three icons representing different aspects of the program: 'Zadbaj o zdrowie' (Take care of your health) with a heart icon, 'Zadbaj o środowisko' (Take care of the environment) with a tree icon, and 'Zadbaj o domowy budżet' (Take care of your household budget) with a piggy bank icon. The footer includes the website name 'Czysta Powietrze', navigation links, and the logo of the Ministry of the Environment.

Kampanię Internetowa

Utworzono stronę kampanii kampaniaczystepowietrze.pl. Serwis internetowy spełnia bieżące standardy i wytyczne dostępności treści internetowych WCAG. Serwis został zaprojektowany tak, aby umożliwić wyświetlenie strony na wszystkich dostępnych urządzeniach mobilnych.

Liczba odbiorców kampanii internetowej: ok. 2 216 568 osób



Działania dodatkowe

W ramach działań dodatkowych zrealizowano:

- Insert ulotki „Czyste powietrze – zdrowy wybór” do dziennika „Rzeczpospolita” nakład 60 000 sztuk na terenie całej Polski;
- Reklamę „Czyste powietrze – zdrowy wybór” w dzienniku „Rzeczpospolita” nakład 60 000 sztuk;
- Artykuł sponsorowany „Czyste powietrze – zdrowy wybór” w dzienniku „Nasz Dziennik” nakład 80 000 sztuk;
- Wysyłkę press kitów do przedstawicieli mediów/dziennikarzy wraz z zestawem materiałów promocyjnych, w tym artykułu „Notatnik smogowy”;
- Emisję spotu 30 sekundowego „Czyste powietrze – zdrowy wybór” w 60 kinach studyjnych w Polsce tj.: Warszawie, Krakowie, Wrocławiu, Poznaniu, Łodzi, Gdańsku. Zasięg kampanii w kinach: 205 000 widzów;
- Stoiska informacyjno-promocyjne podczas wydarzeń: V Forum Budowlane w Płocku w dniach 7-9.11.2018 r., Targi Nieruchomości „Nowe mieszkanie – nowy dom” 24-25.11.2018 r. na PGE Narodowy, XV Kongres Finansowania Nieruchomości w Józefowie 29-30.11.2018 r.;
- Opracowano i wyprodukowano materiały promocyjne (teczka, lniana torba, ołówek z nasionkiem, notes) oraz informacyjne, które zostały rozdystrybuowane podczas ww. wydarzeń.

Liczba odbiorców działań dodatkowych: ok. 405 000 osób.

Łączna liczba odbiorców kampanii: ok. 7 813 668 osób.

11.1.2. Emisja spotów telewizyjnych i radiowych

W ramach kampanii „Czyste powietrze – zdrowy wybór!” zrealizowano emisję spotów w telewizji oraz radiu. Spoty radiowe i telewizyjne emitowano w dwóch wersjach: 15” oraz 30”.

Telewizja

Emisje spotów telewizyjnych odbyły się w terminie od 15 listopada do 4 grudnia 2018 r. na antenach 3 ogólnopolskich stacji telewizyjnych: TVP, Puls TV oraz TVN.

Łączny zasięg emisji telewizyjnych: ok. 19 190 552 osób.

Radio

Emisje spotów radiowych odbyły się w terminie od 2 do 30 listopada 2018 r. na antenach 2 ogólnopolskich rozgłośni radiowych: RMF FM oraz EuroZet (Radio Zet).

Łączny zasięg emisji radiowych: ok. 14 328 000

Łączny zasięg emisji spotów radiowych i telewizyjnych: ok. 33 518 552 osób.

11.2. Produkcja i emisja audycji radiowych

11.2.1. Programy radiowe Sygnały Dnia

W ramach działania zrealizowano 12 audycji radiowych wyemitowanych od 14 września do 30 listopada 2018 r. w Programie Pierwszym Polskiego Radia.

Tematyka audycji:

1. Program Czyste Powietrze
2. COP24
3. Segregacja odpadów
4. Polityka Surowcowa Państwa
5. Polskie domy drewniane
6. Targi Pol-ECO SYSTEM
7. COP24 – PreCOP w Krakowie
8. Zanieczyszczenie plastikiem
9. Ochrona żubrów
10. Miejskie Plany Adaptacji
11. Leśne Gospodarstwa Węglowe
12. COP24 tuż przed rozpoczęciem - negocjacje klimatyczne.

Liczba odbiorców: ok. 2 061 000 osób.

11.2.2. Programy radiowe Skarby natury

W ramach projektu zrealizowano 6 audycji radiowych wyemitowanych od 19 stycznia do 23 lutego 2018 r. w Programie Pierwszym Polskiego Radia

Tematyka audycji:

1. Tarnowskie Góry, Kopalnia Srebra
2. Puszcza Romnicka

3. Rzeka Ropa
4. Szaflary
5. Kopalnia Soli Wieliczka
6. Śnieżka i Karkonoski Park Narodowy.

Liczba odbiorców ok. 2 815 000 osób

Łączna liczba audycji radiowych – 18

Łączna liczba odbiorców audycji radiowych ok. 4 876 000 osób

11.3. Produkcja i emisja programów edukacyjnych w TV

11.3.1. Test wiedzy w TVP

Audycja telewizyjna pt. *Wielki Test o Powietrzu* o charakterze edukacyjnym poświęcona zagadnieniom w zakresie znaczenia czystego powietrza dla zdrowia i jakości życia, w ramach której zrealizowano:

1. ogólnopolski test wiedzy, w szczególności w zakresie zdobywania wiedzy m.in. na temat:
 - Klimatu - jak przeciwdziałać zmianom klimatycznym, COP24, projekt MPA;
 - Budownictwa drewnianego i jego wpływu na klimat i jakość powietrza;
 - Smogu i programu priorytetowego Czyste Powietrze;
 - Segregacji odpadów, ograniczania zużycia plastiku (foliówki).
2. 5 felietonów emitowanych w formie materiału filmowego:
 - Badanie jakości powietrza przy użyciu profesjonalnego sprzętu tj. mobilnego laboratorium;
 - Badanie jakości powietrza przy użyciu prostego sprzętu tj. odkurzacza,
 - DOCU SOAP odc. 1 „Cug”;
 - DOCU SOAP odc. 2 „Kolektor”;
 - DOCU SOAP odc. 3 „Segregacja”;
3. 5 filmowych ciekawostek z serii „Czy wiesz, że...”.
4. 4 sondy uliczne.
5. Emisja 10 zwiastunów programu .

Audycja trwała ok. 70 minut i została zrealizowana w formie transmisji na żywo ze studia TVP1.

Liczba odbiorców audycji: ok. 875 354 osób

Liczba programów: 1

Działania dodatkowe prowadzone przez TVP w ramach partnerstwa: Prowadzenie strony internetowej *Wielkiego Testu o Powietrzu*, w tym 3 materiały filmowe z udziałem przedstawicieli Ministerstwa Środowiska.



11.4. Wydarzenia edukacyjne

11.4.1. Piknik rodzinny „Na ratunek planecie” w Pułtusku

W ramach organizowanego w Pułtusku Festiwalu Biegowego (4-6 maja 2018 r.), 5 maja 2018 r. na polanie i terenach parkowych Domu Polonii w Pułtusku zorganizowano piknik rodzinny pn. „Na ratunek planecie”. Głównym przekazem pikniku było przybliżenie uczestnikom biegów oraz ich rodzinom zagadnień związanych z ochroną środowiska, w tym zrównoważonego rozwoju przez nawiązaniu do Światowego Dnia Ziemi obchodzonego co roku 22 kwietnia. Podczas wydarzenia uczestnicy mogli wziąć udział w licznych grach i konkursach, a także obejrzeć spektakl teatralny o tematyce ekologicznej.

Liczba odbiorców: ok. 2 500 osób.



11.4.2. Dzień dziecka w Kancelarii Prezesa Rady Ministrów.

W dniu 3 czerwca 2018 r. Ministerstwo Środowiska po raz kolejny wzięło udział w cyklicznej imprezie organizowanej z okazji Dnia dziecka w ogrodach Kancelarii Prezesa Rady Ministrów. Celem wydarzenia organizowanego przez MŚ była promocja zachowań

ekologicznych wśród dzieci, młodzieży i ich rodziców poprzez udział w licznych atrakcjach tj.:

- ekologicznym torze przeszkód,
- budowaniu z tekturowych pudełek eko-miasta,
- quizie koło fortuny,
- podchodach „Kolorowy las”,
- zabawach z ekologiczną liną.

Liczba odbiorców: ok. 10 000 osób

11.4.3. Piknik edukacyjny w Łazienkach Królewskich.

W celu promocji zachowań ekologicznych wśród mieszkańców Warszawy Ministerstwo Środowiska wzięło udział w wydarzeniu z okazji Dni Ochrony Środowiska w Łazienkach Królewskich. 9 września 2018 r. przygotowane zostało stoisko edukacyjne z szeregiem atrakcji dla odwiedzających m.in.:

- konkurs „Jestem Eko” o recyklingu,
- konkurs „Koło fortuny”,
- rowery wytwarzające prąd,
- stół multimedialny,
- gra planszowa i puzzle,
- wystawa z upcyklingu,
- warsztaty z upcyklingu.

Na stanowisku była również możliwość sprawdzenia, jak mierzy się jakość powietrza dzięki obecności mobilnego laboratorium pomiarów zanieczyszczeń powietrza.

Liczba odbiorców: ok. 8 000 osób

Łączna liczba wydarzeń – 3

Łączna liczba odbiorców ok. 20 500 osób

11.5. Organizacja wystaw i związanych z tym wydarzeń

11.5.1. Interaktywna wystawa #ZDROWA PUSZCZA

Wystawa poświęcona inwazji (tzw. gradacji) kornika drukarza w lasach świerkowych, została przedstawiona na 8 dwustronnych pylonach. Wystawa pokazuje sytuację, w jakiej znalazła się Puszcza Białowieska, zaatakowana przez tego owada.

Odwiedzający ekspozycję mieli możliwość interaktywnego w niej udziału - na wybranych planszach wydrukowano kody QR, dzięki którym można zapoznać się z krótkimi filmami, poświęconymi Puszczy Białowieskiej i zagrożeniu, z którym zmagają się w niej leśnicy.

Dwie z plansz zostały wydrukowane na folii pryzmatycznej, w efekcie czego obraz widoczny dla widza zmienia się w zależności od kąta patrzenia. Każdy odbiorca mógł też zajrzeć przez specjalne wizjery do środka dwóch kolejnych plansz, gdzie wyeksponowano m. in. fragment opanowanego przez korniki okorowanego pnia z widocznymi cechami ich żerowania i gniazdowania.

W celu promowania wiedzy nt. gospodarki leśnej oraz podejmowanych działań prewencyjno-naprawczych przez służby leśne wystawa prezentowana była w kilkunastu miejscach na terenie Polski tj. w:

- Technikum Leśnym w Miliczu,
- Technikum Leśnym w Białowieży,
- Zespole Szkół Leśnych w Zagnańsku,
- Zespole Szkół Leśnych w Rogozińcu,

- Technikum Leśnym w Staroście,
- Zespole Szkół Leśnych w Goraju,
- Technikum Leśnym w Tucholi,
- Technikum Leśnym w Warcinie,
- Zespole Szkół Leśnych w Biłgoraju,
- Zespole Szkół Leśnych w Lesku,
- Zespole Szkół Leśnych i Ekologicznych w Brynku,
- Łazienkach Królewskich podczas Dni Ochrony Środowiska.

Liczba odbiorców wystaw – 18 496 osób

Wystawa prezentowana była w 12 miejscach.



11.6. Organizacja konkursów

11.6.1. Nagroda GEOLOGIA 2018.

Celem konkursu była promocja i upowszechnienie nowoczesnych, efektywnych, metodycznych i systemowych rozwiązań w dziedzinie geologii, promocja innowacyjności, fundamentalnych odkryć, oryginalności, wysokiej jakości usług geologicznych, rzetelności i etyki w działaniach na rzecz geologii w Polsce.

Liczba odbiorców ok. 14 615 osób.

11.6.2. Produkt w Obiegu.

Konkurs przeznaczony był dla producentów, projektantów, dystrybutorów i usługodawców, którzy swoimi produktami lub projektami, wpisują się w ideę gospodarki o obiegu zamkniętym.

Liczba odbiorców: ok. 261 107 osób.



11.6.3. Geologia w obiektywie.

Konkurs fotograficzny. Celem konkursu był rozwój wiedzy o geologii oraz wzrost świadomości bogactwa geologicznego Polski. Zdjęcia, które wygrały w konkursie wykorzystani do kalendarza na 2019 rok.

Liczba odbiorców: ok. 35 152 osób

11.6.4. Polskie Parki Narodowe.

Konkurs fotograficzny.

Celem konkursu było zwrócenie uwagi na piękno rodzimej przyrody, promocja parków narodowych oraz popularyzowanie wiedzy na temat różnorodności biologicznej w Polsce.

Liczba odbiorców: ok. 58 734 osób

Łączna liczba konkursów – 4

Łączna liczba odbiorców konkursów ok. 369 608 osób.



11.7. Organizacja konferencji

11.7.1. Spotkania w gminach.

W celu upowszechnienia w społeczeństwie świadomości odpowiedzialności indywidualnej każdego z mieszkańców za nieodpowiednią jakość powietrza oraz wskazanie sposobów działań, wpływających na poprawę stanu jakości powietrza Ministerstwo Środowiska zorganizowało w niemal każdej gminie w Polsce spotkanie informacyjne. Spotkania odbywały się w okresie od 4 września do 26 października 2018 r., prowadzone były przez

przedstawiciele wojewódzkich funduszy ochrony środowiska i gospodarki wodnej oraz wojewódzkich inspektoratów ochrony środowiska, i trwały ok. 2-3 godziny każde. W trakcie trwania całego projektu zostało zorganizowanych 2 479 spotkań, w których wzięło udział ok. 173 tys. osób.

Na potrzeby promocji spotkań wydrukowanych zostało 25 000 plakatów informujących o miejscu i terminie spotkania oraz 346 000 broszur informacyjnych przekazanych uczestnikom spotkań oraz wojewódzkim funduszom ochrony środowiska i gospodarki wodnej celem dystrybucji wśród beneficjentów Programu Priorytetowego Czyste Powietrze.

Liczba odbiorców: ok. 371 000 osób.



11.7.2. Międzynarodowe Targi Ochrony Środowiska POL-ECO SYSTEM.

W ramach działania zrealizowano 5 paneli eksperckich z tematów związanych z ochroną środowiska i promocją funduszy europejskich, które miały na celu podniesienie świadomości ekologicznej wśród uczestników targów. Udział w panelach był bezpłatny i nie wymagał rejestracji.

Tematy paneli:

- Czyste powietrze – w trosce o zdrowie, klimat i środowisko,
- Klimat i energia,
- Wyzwania dla NFOŚiGW w zakresie ochrony środowiska i adaptacji do zmian klimatu,
- Budownictwo drewniane szansą na nowoczesne i ekologiczne domy w Polsce,
- Finansowanie ochrony środowiska ze środków Programu Infrastruktura i Środowisko.

Liczba odbiorców: ok. 7 000 osób

Zrealizowano również relację telewizyjną w TVP INFO z targów w dniach 22 – 31 października 2018 r. w TVP Info, TVP3 Poznań i TVP3.

Liczba odbiorców: 1 297 434 osób.



11.7.3. Konferencja pn. „Inwestując w środowisko, inwestujesz w swoją przyszłość”.

Celem konferencji było przedstawienie stanu wdrażania i realizacji projektów dofinansowanych ze środków POIiŚ 2014 – 2020. Podczas konferencji poruszane były następujące tematy:

- Rola funduszy UE w finansowaniu ochrony środowiska
- Postępy we wdrażaniu POIiŚ 2014-2020
- Rola Centrum Koordynacji Projektów Środowiskowych oraz Narodowego Funduszu Ochrony Środowiska i Gospodarki Wodnej we wdrażaniu POIiŚ 2014-2020
- Stan prac nad przyszłą perspektywą finansową 2021-2027 z perspektywy krajowej

W ramach konferencji odbyły się również prezentacje projektów beneficjentów oraz wizyty studyjne na projektach.

Liczba odbiorców 100 osób

Łączna liczba spotkań/paneli – 2 484

Łączna liczba odbiorców ok 1 675 534 osób

11.8. Publikacje

Wykonano następujące publikacje:

- Przewodnik ekologiczny – Ziemia wspólnym dobrem
- Publikacja edukacyjna dla dzieci - Wielka Misja Maurycego Marchewki
- Kalendarze ścienne, trójdzielne i książkowe promujące fundusze europejskie oraz geologię

Łączna liczba publikacji: 34 500 szt.

11.9. Działania prowadzone w internecie i mediach społecznościowych

Przeprowadzono następujące działania:

- W ramach kampanii, o której mowa w pkt. 1.1.1 tj. kampanii *Czyste powietrze – Zdrowy wybór!* powstała strona internetowa kampaniaczystepowietrze.pl
- Na bieżąco prowadzona była strona internetowa Ministerstwa Środowiska – opracowano 215 komunikatów.
- Twitter – opublikowano 1500 twittów.
- Facebook – zamieszczono 300 postów.

Dodatkowo udzielono 870 odpowiedzi do mediów.

12. Działania EMAS w obszarze ochrony, kształtowania i korzystania ze środowiska

Jak zaznaczaliśmy w [Rozdziale 8.2](#), Polityka środowiskowa MŚ jest w dużej mierze realizowana nie tylko poprzez prowadzenie działań edukacyjnych, ale również poprzez ustanawianie wymagań prawnych w obszarze ochrony, kształtowania i korzystania ze środowiska, które dotyczą całego kraju. Należy jednak zauważyć, że Ministerstwo Środowiska jest tylko jednym z ogniw pośrednich w kształtowaniu wymagań prawnych oraz postaw prośrodowiskowych w społeczeństwie. Zanim nowe wymagania prawne lub ich zmiana zostaną wdrożone, trwa proces legislacyjny, prawo stanowi Sejm RP. Oznacza to, że ostateczna postać przepisów uchwalonych przez Sejm, podpisanych przez Prezydenta RP, może znacząco różnić się od wersji proponowanej przez Ministerstwo Środowiska.

Głównym zadaniem Ministra Środowiska jest zapewnienie bezpieczeństwa ekologicznego Państwa, dlatego też realizowana jest polityka zrównoważonego rozwoju z zachowaniem ojczystych zasobów przyrodniczych i polskiego krajobrazu. Minister odpowiada także za racjonalną gospodarkę leśną i efektywne wykorzystanie zasobów naturalnych. Dlatego też na bieżąco Ministerstwo Środowiska podejmuje się realizacji długo- i krótkofalowych działań legislacyjnych, umożliwiających właściwą ochronę i optymalne korzystanie ze wszystkich elementów środowiska.

W odniesieniu do obszarów ujętych jako strategiczne z punktu widzenia deklaracji ujętych w naszej Polityce, pracownicy Ministerstwa Środowiska podejmują szereg inicjatyw, które mają na celu zapewnienie zrównoważonego korzystania ze środowiska. Przykładów takich działań jest wiele, a najważniejsze z nich dotyczą m.in.: prowadzenia polityki w zakresie zmian klimatu, czy licznych działań na rzecz poprawy jakości wszystkich komponentów środowiska, wspierania roli sektora publicznego w przechodzeniu na gospodarkę o obiegu zamkniętym zgodnie z obecnymi wyzwaniami środowiskowymi, czy walki z nielegalnym handlem gatunkami zwierząt zagrożonych wyginięciem.

Ministerstwo Środowiska jest instytucją szanującą dorobek pokoleń Polaków w zakresie zachowania dziedzictwa kulturowo-przyrodniczego, propaguje wiedzę w zakresie jego zachowania i rozwoju.

Znaczące aspekty środowiskowe są identyfikowane dzięki prowadzonej w sposób zgodny z określonymi procedurami analizie bezpośredniego i pośredniego wpływu instytucji na środowisko.

Jedną z takich inicjatyw na skalę międzynarodową była 24. sesja Konferencji Stron Ramowej Konwencji Narodów Zjednoczonych w sprawie zmian klimatu (COP24) wraz z 14. sesją Spotkania Stron Protokołu z Kioto (CMP 14). Ministerstwo Środowisko jako główny organizator realizowało to wydarzenie jako organizacja zarejestrowana w systemie ekozarządzania i audytu (EMAS), zgodnie z przyjętą Polityką Środowiskową i Deklaracją środowiskową. Pełnomocnik ds. Zarządzania Środowiskowego w MŚ został wyznaczony jako punkt kontaktowy w tym zakresie i realizował kompleksowe działanie wspólnie z Generalną Dyrekcją Ochrony Środowiska. Pełnomocnik odpowiadał na przygotowanie i uzgodnienie załącznika XIII do umowy HCA w zakresie zrównoważonego podejścia do kwestii środowiskowych podczas COP24. Pełnomocnik został również włączony do prac Zespołu ds. postępowania o udzielenie zamówienia pod nazwą Wyłonienie operatora logistycznego, w zakresie analizy przedmiotu zamówienia pod względem zgodności z wytycznymi Polityki Środowiskowej MŚ.

Najważniejsze działania środowiskowe na COP24, które były realizowane w oparciu o załącznik XIII do umowy HCA oraz dodatkowe działania podjęte przez zespół logistyczny COP24 Ministerstwa Środowiska:

- Gospodarowanie odpadami – podstawowa segregacja odpadów na 4 kategorie i dodatkowe pojemniki na odpady inne (np. żarówki).
- Duży odsetek dań wegetariańskich, wegańskich i regionalnych, podawanych na naczyniach wielokrotnego użycia lub jednorazowych, ale biodegradowalnych.
- Materiały wielokrotnego użytku/minimalizacja zużycia np. papieru (druk).
- Dekoracje pomieszczeń komercyjnych, tj. biura, pawilony były wykonane z materiałów wielokrotnego użytku.
- Backdropy, platformy i elementy ścienne były wykonane z materiałów wielokrotnego użytku – później wykorzystane do wykonania siatek zakupowych.
- Dywany używane w miejscu konferencji i tkaniny używane w salach konferencyjnych zostały ponownie wykorzystane w innych miejscach.
- Poidelka z darmową wodą, które wykorzystywano do napełniania butelek stanowiących powitalny prezent.
- Niektóre meble przekazane na konferencję COP24 były wykonane z odpadów i materiałów biodegradowalnych – np. meble z palet.
- Zrównoważony transport/samochody elektryczne, hybrydowe itd.
- Zaopatrzenie, dowóz materiałów oraz wywóz śmieci odbywał się w porze nocnej.
- W każdej sali znajdowała się kosodrzewina, po zakończeniu konferencji klimatycznej przeniesiona do naturalnego środowiska.
- Wózki inwalidzkie w miarę potrzeb.
- Wirtualny udział/wykorzystanie internetu.
- Możliwość korzystania przez uczestników z transportu miejskiego przy wykorzystaniu identyfikatora.
- Najważniejsze wskaźniki i raportowanie/opis.
- Kompensowanie nieuniknionych emisji gazów cieplarnianych/offset –wartość przyjętej emisji CO₂ wygenerowanej przez uczestników COP24 jest rekompensowana poprzez zalesianie (w 2018 i 2019 r.) w Polsce.
- Opracowanie i opublikowanie po zakończeniu Konferencji Raportu na temat emisji CO₂ związanej z organizacją COP24 w Katowicach (w 2 wersjach językowych).
- Minimalizacja zużycia zasobów i surowców.
- Opracowanie, przekazanie i prowadzenie szkoleń dla pracowników i wolontariuszy na COP24 nt. zrównoważonego podejścia do ochrony środowiska i wymogów dotyczących EMAS.
- Opracowywanie materiałów na stronę internetową COP24 i MŚ nt. działań prośrodowiskowych.
- Warto zaznaczyć, że realizacja działań podejmowanych przez MŚ podlega corocznej analizie, co stanowi m.in. element kontroli zarządczej związanej z realizacją zapisów ustawy o finansach publicznych.

To tylko wycinek szerokiego spektrum naszych działań związanych ze statutową działalnością ministerstwa. Jednocześnie polecamy wizytę na naszej stronie internetowej www.mos.gov.pl i stronie COP24 <https://cop24.gov.pl/pl/konferencja/polityka-srodowiskowa/>.

13. Kontakt w Ministerstwie Środowiska

Przedstawicielem Ministerstwa Środowiska w sprawach systemu zarządzania środowiskowego jest:



dr inż. Agnieszka Tomaszewska
ul. Wawelska 52/54
00-922 Warszawa
tel.: +48 22 36 92 498

e-mail: agnieszka.tomaszewska@mos.gov.pl

Uwaga:

*W celu zadośćuczynienia zasadzie ograniczania zużycia zasobów, niniejsza Deklaracja środowiskowa jest dostępna na stronie internetowej Ministerstwa Środowiska – www.mos.gov.pl (zakładka **Ministerstwo**, podzakładka **EMAS w MŚ**).*

*Agnieszka Tomaszewska
Pełnomocnik Dyrektora Generalnego
ds. zarządzania środowiskowego
w Ministerstwie Środowiska*

14. Ważność Deklaracji środowiskowej

OŚWIADCZENIE WERYFIKATORA ŚRODOWISKOWEGO W SPRAWIE CZYNNOŚCI WERYFIKACYJNYCH I WALIDACYJNYCH

Centrum Certyfikacji Jakości Wojskowej Akademii Technicznej reprezentowane przez Zastępcę Dyrektora Krzysztofa Harasimiuka (nazwisko), o numerze rejestracji weryfikatora środowiskowego EMAS PL-V-0002 akredytowany(-a) lub licencjonowany(-a) w odniesieniu do zakresu 84.1 (kod NACE) oświadcza, że przeprowadził(-a) weryfikację, czy obiekt(-y) lub cała organizacja, o których mowa w deklaracji środowiskowej/uaktualnionej deklaracji środowiskowej(*) organizacji **Ministerstwo Środowiska** (nazwa) o numerze rejestracji (jeśli jest dostępny) **PL.2.14-003-30** spełnia wszystkie wymagania rozporządzenia Parlamentu Europejskiego i Rady (WE) nr 1221/2009 z dnia 25 listopada 2009 r. dotyczące dobrowolnego udziału organizacji w systemie ekozarządzania i audytu we Wspólnocie (EMAS).

Podpisując niniejszą deklarację oświadczam, że:

- weryfikacja i walidacja zostały przeprowadzone w pełnej zgodności z wymogami rozporządzenia (WE) nr 1221/2009,
- wyniki weryfikacji i walidacji potwierdzają, że nie ma dowodów na brak zgodności z mającymi zastosowanie wymaganiami prawnymi dotyczącymi środowiska,
- dane i informacje zawarte w deklaracji środowiskowej/zaktualizowanej deklaracji środowiskowej(*) organizacji/obiektu(*) dają rzetelny, wiarygodny i prawdziwy obraz całej działalności organizacji/obiektu (*) w zakresie podanym w deklaracji środowiskowej.

Niniejszy dokument nie jest równoważny z rejestracją w EMAS. Rejestracja w EMAS może być dokonana wyłącznie przez organ właściwy na mocy rozporządzenia (WE) nr 1221/2009. Niniejszego dokumentu nie należy wykorzystywać jako oddzielnej informacji udostępnianej do wiadomości publicznej.

Sporządzono w Warszawie dnia 22/07/2019 r.

ZASTĘPCA DYREKTORA
Centrum Certyfikacji Jakości
Wydziału Logistyki WAT

mgr Krzysztof HARASIMIUK

WOJSKOWA AKADEMIA TECHNICZNA
im. Jarosława Dąbrowskiego
CENTRUM CERTYFIKACJI JAKOŚCI
ul. gen. Sylwestra Kaliskiego 2
00-908 Warszawa

15. Spis rysunków

RYSUNEK 1. PODZIAŁ KOMPETENCJI W KIEROWNICTWIE MŚ	7
RYSUNEK 2. OBRYŚ I POŁOŻENIE MINISTERSTWA ŚRODOWISKA NA MAPIE - LOKALIZACJA PRZY ULICY WAWELSKIEJ 52/54, 00-922 WARSZAWA	8
RYSUNEK 3. HIERARCHIA DOKUMENTACJI SYSTEMU EKOZARZĄDZANIA I AUDYTU EMAS W MŚ	13

16. Spis tabel

TABELA 1. ZATRUDNIENIE W MINISTERSTWIE ŚRODOWISKA NA PRZESTRZENI LAT 2013-2017	8
TABELA 2. CELE ŚRODOWISKOWE MŚ NA OKRES 2017-2019	19
TABELA 3. ZUŻYCIE ENERGII PRZEZ MŚ W LATACH 2013-2018	24
TABELA 4. EMISJA CO ₂ W LATACH 2013-2018	25
TABELA 5. ZUŻYCIE PALIWA PRZEZ SAMOCHODY OSOBOWE MŚ W LATACH 2013-2018	26
TABELA 6. ZUŻYCIE WODY WODOCIĄGOWEJ I OLIGOCEŃSKIEJ W LATACH 2013-2018	27
TABELA 7. ODPADY WYTWORZONE W LATACH 2013-2018	30
TABELA 8. ODPADY W PRZELICZENIU NA 1 PRACOWNIKA W LATACH 2013-2018.....	31
TABELA 9. ZAPLECZE TECHNICZNE I MATERIAŁY ROBOCZE W LATACH 2013-2018	31
TABELA 10. CERTYFIKATY POTWIERDZAJĄCE NASADZENIA DRZEW	32
TABELA 11. EFEKTYWNOŚĆ MATERIAŁOWA W LATACH 2014-2018	32