



EMAS

Zweryfikowany system
zarządzania
środowiskowego
PL 2.24-012:37

ALBA 

Deklaracja Środowiskowa

ALBA Miejskie Przedsiębiorstwo
Gospodarki Komunalnej Sp. z o.o.

Zaktualizowana w 2021 r.



Wydanie X / 5 maja 2021 r.

Szanowni Państwo,

„Z myślą o ekologii” – to nie tylko hasło, ale przede wszystkim filozofia działania naszej firmy, która od początku powstania zajmuje się gospodarowaniem odpadami oraz świadczeniem usług w zakresie oczyszczania miasta. W naszej działalności wykorzystujemy wieloletnie doświadczenia i łączymy je z nowoczesnymi, europejskimi standardami w gospodarce odpadami, w swych działaniach kierując się zasadą zrównoważonego rozwoju. Wymagania prawne środowiskowe, w tym wynikające z członkostwa Polski w Unii Europejskiej oraz coraz większa świadomość proekologiczna władarzy i mieszkańców miast skłania nas do podejmowania nowych inicjatyw, zarówno w obszarze zagospodarowania odpadów, jak też działalności ekologiczno-edukacyjnej skierowanej do mieszkańców, w szczególności dzieci i młodzieży.

Wyrazem starań i troski o środowisko jest wdrożenie Systemu Zarządzania Środowiskowego wg wymagań międzynarodowej normy EN ISO 14001:2015 oraz standardu EMAS zgodnego z wymaganiami Rozporządzenia Parlamentu Europejskiego i Rady (WE) nr 1221/2009 z dnia 25 listopada 2009r. w sprawie dobrowolnego udziału organizacji w systemie ekozarządzania i audytu we Wspólnocie, z uwzględnieniem Rozporządzenia Komisji (UE) 2017/1505 z dnia 28.08.2017r. zmieniającego załączniki I, II, III oraz Rozporządzenia Komisji (UE) 2018/2026 z dnia 19 grudnia 2018r. zmieniającego załącznik IV jest tego wyrazem, co pozwoli jeszcze bardziej aktywnie realizować założone cele środowiskowe.

Z tym większą przyjemnością przekazujemy Państwu Zaktualizowaną Deklarację Środowiskową firmy ALBA Miejskie Przedsiębiorstwo Gospodarki Komunalnej Sp. z o.o., w której znajdziecie Państwo informacje dotyczące prowadzonych przez naszą firmę działań, w tym w szczególności efekty działalności środowiskowej osiągnięte w ciągu kolejnego roku funkcjonowania Systemu Środowiskowego.


Tomasz Olszowy

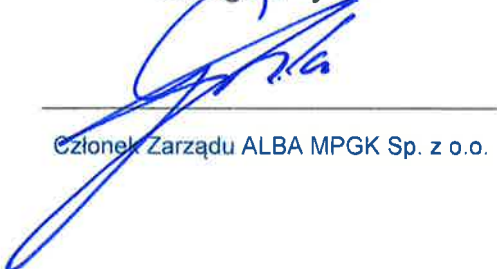
Członek Zarządu ALBA MPGK Sp. z o.o.

Katarzyna Halek



Pełnomocnik ds. ZSZ i EMAS GRUPY ALBA

Grzegorz Zychła


Członek Zarządu ALBA MPGK Sp. z o.o.

SPIS TREŚCI

1. Oświadczenie weryfikatora środowiskowego	4
2. Informacje ogólne	4
3. Zakres działalności ALBA MPGK Sp. z o.o.	7
4. Społeczna odpowiedzialność i troska o środowisko	9
5. System Zarządzania Środowiskowego	12
Polityka ZSZ i EMAS	11
Struktura odpowiedzialności i uprawnień	13
Komunikacja	14
Aspekty środowiskowe	15
Cele środowiskowe	18
Efekty działalności środowiskowej	20
6. Podsumowanie	33

1. Oświadczenie weryfikatora środowiskowego w sprawie czynności weryfikacyjnych i walidacyjnych

TÜV NORD Polska Sp. z o.o. w Katowicach, o numerze rejestracji weryfikatora środowiskowego EMAS PL-V-0001 akredytowany w odniesieniu do zakresu 38.1; 38.3; 39.0; 71.2; 81.3 (Kod NACE)

oświadcza, że przeprowadził weryfikację, czy Organizacja, o której mowa w uaktualnionej Deklaracji Środowiskowej z maja 2021 roku:

ALBA MP GK Sp. z o.o.

ul. Starocmentarna 2; 41-300 Dąbrowa Górnicza

wraz z obiektem:

ALBA MP GK Sp. z o.o.

- Baza Logistyczna ul. Kasprzaka 19; 41-303 Dąbrowa Górnicza
- Instalacja Komunalna „Lipówka II” ul. Główna 144a; 42-530 Dąbrowa Górnicza

o numerze rejestracji **PL-2.24-012-37**

spełnia wszystkie wymogi rozporządzenia Parlamentu Europejskiego i Rady (WE) nr 1221/2009 z dnia 25 listopada 2009r. dotyczące dobrowolnego udziału w systemie ekzarządzania i audytu we Wspólnocie (EMAS)

Podpisując niniejszą deklarację oświadczam, że:

- weryfikacja i walidacja zostały przeprowadzone w pełnej zgodności z wymogami rozporządzenia (WE) nr 1221/2009
- wyniki weryfikacji i walidacji potwierdzają, że nie ma dowodów na brak zgodności z mającymi zastosowania wymaganiami prawnymi dotyczącymi środowiska;
- dane i informacje zawarte w deklaracji środowiskowej organizacji dają rzetelny, wiarygodny i prawdziwy obraz całej działalności organizacji w zakresie podanym w deklaracji środowiskowej.

Niniejszy dokument nie jest równoważny z rejestracją w EMAS. Rejestracja w EMAS może być dokonana wyłącznie przez organ właściwy na mocy rozporządzenia (WE) 1221/2009. Niniejszego dokumentu nie należy wykorzystywać jako oddzielnej informacji udostępnianej do wiadomości publicznej.

Oświadczam, że przeprowadzona weryfikacja spełnienia mających zastosowanie wymogów Załączników I, II, III i IV rozporządzenia (WE) 1221/2009 odbywała się w oparciu o nowe treści Załączników określonych:

- Rozporządzeniem Komisji (UE) 2017/1505 zmieniającej załączniki I, II i III do Rozporządzenia Parlamentu Europejskiego i Rady (WE) nr 1221/2009 w sprawie dobrowolnego udziału organizacji w systemie ekzarządzania i audytu we Wspólnocie (EMAS)”
- Rozporządzeniem Komisji (UE) 2018/2026 z dnia 19 grudnia 2018 r. załącznik IV do rozporządzenia Parlamentu Europejskiego i Rady (WE) nr 1221/2009 w sprawie dobrowolnego udziału organizacji w systemie ekzarządzania i audytu we Wspólnocie (EMAS)”.

Sporządzono w Katowicach, dnia 20 maja 2021 roku

Tadeusz Mederski



2. Informacje ogólne

**ALBA Miejskie Przedsiębiorstwo
Gospodarki Komunalnej Sp. z o.o.**

Siedziba spółki:

ul. Starocmentarna 2;
41-300 Dąbrowa Górnicza
woj. Śląskie
Tel.: + 48 – 32 262 25 34
Fax.: + 48 – 32 508 65 43
E-mail: alba-mpgk@alba.pl
www.alba.com.pl
BDO nr: 000003774.



Baza Logistyczna:

ul. Kasprzaka 19
41-303 Dąbrowa Górnicza
woj. śląskie

Instalacja Komunalna „Lipówka II”:

ul. Główna 144a;
42-530 Dąbrowa Górnicza
woj. śląskie

Oznaczenie sądu rejestrowego: Sąd Rejonowy Katowice Wschód w Katowicach Wydział VIII Gospodarczy Krajowego Rejestru Sądowego. Numer KRS 0000054542

Kapitał zakładowy: 46.961.000,00 PLN

Organ uprawniony do reprezentowania spółki:

- Członek Zarządu: Tomasz Olszowy
- Członek Zarządu: Grzegorz Zychła

Dane wspólników spółki:

- ALBA Polska Sp. z o.o. z siedzibą w Dąbrowie Górniczej
- Gmina Dąbrowa Górnicza

Podmioty powiązane:

ALBA MPGK Sp. z o.o. jest 100% udziałowcem w spółce ALBA MPO Sp. z o.o. z siedzibą: 32-300 Olkusz ul. Kluczevska 2 - działającej w branży gospodarowania odpadami.

Wielkość przedsiębiorstwa:

ALBA MPGK Sp. z o.o., na dzień sporządzania niniejszej deklaracji środowiskowej - zgodnie z kryteriami Ustawy z dnia 2 lipca 2004r. o swobodzie działalności gospodarczej (Dz. U. 2010 nr 220 poz. 1447) zalicza się do kategorii dużych przedsiębiorstw.

Grupa ALBA na świecie i w Polsce

ALBA Miejskie Przedsiębiorstwo Gospodarki Komunalnej Sp. z o.o. wchodzi w skład Grupy ALBA, liczącego się w Europie holdingu spółek, którego domeną jest działalność w zakresie ochrony środowiska, gospodarki odpadami, w tym recyklingu, handlu surowcami wtórnymi, a także usług z zakresu facility management. Historia Grupy sięga roku 1968, kiedy F.J. Schweitzer utworzył pierwszą rodzinną spółkę ALBA. Rozwój Grupy sprawił, że dziś ALBA Group działa nie tylko na rynku europejskim, ale także w Azji oraz w USA.

W Polsce Grupa ALBA obecna jest od roku 1995 i z biegiem czasu stała się trzecim pod względem wielkości prywatnym przedsiębiorstwem w Polsce oferującym usługi odbioru odpadów. Obecnie ALBA Group prowadzi działalność w oparciu o 11 spółek oraz ich filie zlokalizowane na terenie całego kraju. Ze względu na regionalizację grupy ALBA, w Polsce utworzono 3 regiony operacyjne:

Region Południe, w ramach którego działają spółki:

- ALBA MPGK Sp. z o.o. z siedzibą Dąbrowie Górniczej,
- ALBA Południe Polska Sp. z o.o. z siedzibą w Dąbrowie Górniczej,
- PTS ALBA Sp. z o.o. z siedzibą w Chorzowie,
- ALBA PGK Czeladź Sp. z o.o. z siedzibą w Czeladzi,
- ALBA MPO Sp. z o.o. z siedzibą w Olkuszu,
- ALBA Polska Sp. z o.o. z siedzibą w Dąbrowie Górniczej.

Region Zachód, w ramach którego działają spółki:

- WPO ALBA S.A. z siedzibą we Wrocławiu,
- ALBA Facility Management Sp. z o.o. z siedzibą we Wrocławiu,
- ALBA Property Management Sp. z o.o. z siedzibą we Wrocławiu,
- ALBA Dolny Śląsk z siedzibą w Wałbrzychu.

Region Centralny, w ramach którego działa spółka:

- ALBA Ekoplus Sp. z o.o. z siedzibą w Dąbrowie Górniczej.



3. Zakres działalności ALBA MPGK Sp. z o.o.

Odbiór i transport odpadów komunalnych

Spółka posiada decyzje na odbiór odpadów komunalnych oraz wpisy do rejestru działalności regulowanej w wielu gminach. Swym zakresem obsługi obejmuje Górny Śląsk, a także północno zachodnią część województwa Małopolskiego. Spółka z sukcesem bierze udział w przetargach na odbiór i zagospodarowanie odpadów komunalnych z nieruchomości zamieszkałych jak również niezamieszkałych. Dzięki wieloletnim doświadczeniom, wyspecjalizowanej kadrze pracowniczej oraz nowoczesnemu parkowi samochodowemu Spółka świadczy usługi transportowe na rzecz pozostałych Spółek ALBA Regionu Południe.



Zimowe i letnie utrzymanie dróg

Spółka posiada nowoczesny park samochodowy do zimowego i letniego utrzymania dróg. Od wielu sezonów prowadzi akcję zimą na terenie miasta Dąbrowa Górnicza i Olkusz oraz na drogach powiatowych i wojewódzkich.

W celu natychmiastowego reagowania na zmienne warunki pogodowe przez cały okres zimowy prowadzony jest 24-godzinny monitoring warunków atmosferycznych. Usługa likwidacji śliskości na drogach jest prowadzona środkami posiadającymi niezbędne atesty, celem minimalizacji ilości używanej soli w miarę możliwości akcję prowadzi się przy użyciu roztworu solanki wytwarzanej we własnej stacji solankowej.



Selektywna zbiórka surowców wtórnych

Dzięki wygranym przetargom na odbiór i zagospodarowanie odpadów komunalnych Spółka objęła system selektywnej zbiórki surowców wtórnych wiele gmin. Całość odbieranych surowców wtórnych jest poddawana sortowaniu, a następnie jest belwana w prasie kanałowej i przekazywana do recyklingu.



Odbiór odpadów przemysłowych oraz odpadów niebezpiecznych

W ramach oferty ALBA MPGK Sp. z o.o. oferuje Klientom odbiór odpadów przemysłowych i niebezpiecznych. Dzięki posiadanym zezwoleniom na zbieranie i transport odpadów niebezpiecznych i innych niż niebezpieczne oferujemy wywóz i zagospodarowanie odpadów powstających w trakcie procesu produkcyjnego m.in.: odpadów poremontowych, poprzemysłowych, poprodukcyjnych (z rolnictwa, sadownictwa, przetwórstwa produktów spożywczych, przetwórstwa drewna, z hutnictwa, górnictwa itp.), baterii, czyściwiwa, filtrów olejowych.

Odzysk odpadów w Instalacji Komunalnej Lipówka II

Instalacja Komunalna Lipówka 2 jest instalacją mechaniczno – biologicznego przetwarzania odpadów, wpisaną do Planu Gospodarki Odpadami województwa Śląskiego dla Regionu II. Zakład został uruchomiony w roku 2005, spółka ALBA MPGK zarządza zakładem od sierpnia 2012 roku. W roku 2013 rozbudowano część biologiczną zakładu wraz z halą przyjęć i częścią socjalną. Dzięki zastosowanym procesom sortowania oraz właściwej kolejności wybierania surowców wtórnych ze strumienia zmieszanych odpadów komunalnych jak i odpadów zbieranych selektywnie oraz odsiewania frakcji biodegradowalnej skutecznie ograniczana jest ilość odpadów trafiających na składowisko, a przez to możliwe jest osiągnięcie wymaganych poziomów odzysku i recyklingu oraz redukcji masy odpadów komunalnych ulegających biodegradacji. Wysoka skuteczność sortowania osiągana jest dzięki personelowi, który dzięki swojemu zaangażowaniu, znakomicie wpisuje się w standardy grupy ALBA. Ponadto w części biologicznej zakładu przetwarzana jest frakcja podsitowa, która to charakteryzuje się wysokim udziałem odpadów podatnych na rozkład biologiczny oraz wilgotnością wystarczającą do zachodzenia intensywne przemian rozkładu materii organicznej w warunkach tlenowych. Końcowym produktem jest stabilizat spełniający określone wymagania. W wrześniu 2015 roku zakończono rozbudowę zakładu w zakresie części biologicznej poprzez budowę 4 nowych bioreaktorów wraz z infrastrukturą wod – kan oraz urządzeniami ochrony środowiska. Instalacja spełnia wszelkie normy emisyjne poprzez zastosowanie nowoczesnych rozwiązań redukujących ewentualne zanieczyszczenia oraz odory, m.in. zainstalowano płuczki wodne, kwasowe, biofiltry kontenerowe, biofiltry zabudowane, dodatkowo wszelkie wody procesowe są odseparowane i ujmowane do zbiorników dedykowanych tylko do tego rodzaju wód, a następnie przekazywane do oczyszczalni ścieków. Zakład od roku 2014 ma status Instalacji Komunalnej (dawniej RIPOK).



4. Społeczna odpowiedzialność i troska o środowisko

W trosce o środowisko, najważniejszym zadaniem Grupy ALBA, w tym spółki ALBA MPGK Sp. z o.o. jest ograniczanie ilości odpadów trafiających na składowisko odpadów. W tym celu odebrane odpady komunalne przekazywane są do Instalacji Komunalnych ALBA oraz innych wyspecjalizowanych zakładów, gdzie są one poddawane procesom odzysku, w wyniku których wysortowane zostają surowce wtórne oraz wytwarzane jest m.in. paliwo alternatywne i kompost frakcji biodegradowalnej. Rozwijając się zgodnie z tą ideą **umiejętnie łączymy ekologię i wymagania stawiane przez prawo.**



Jako Spółka działająca w branży o szczególnym znaczeniu dla środowiska staramy się popularyzować proekologiczny styl życia wśród dorosłych, młodzieży i dzieci, a także angażować społeczność do aktywnej ochrony środowiska. W dążeniu do promocji ekologii ALBA MPGK Sp. z o.o. stawia na aktywne uczestnictwo w akcjach edukacyjnych i promocyjnych. Od wielu lat wspieramy akcje zbiórki surowców wtórnych, odpadów niebezpiecznych, elektroodpadów oraz akcje sprzątnięcia dzikich wysypisk, a od roku 2013 prowadzimy:

- akcje edukacyjne dla uczniów przedszkoli i szkół podstawowych,
- akcje informacyjno-edukacyjną dla mieszkańców Dąbrowy Górniczej,
- akcje sprzątnięcia dzikich wysypisk,
- pikniki ekologiczne propagując idee ekologii i recyklingu odpadów.

5. System Zarządzania Środowiskowego

W roku 2005 decyzją zarządu firma rozpoczęła prace nad wdrożeniem Zintegrowanego Systemu Zarządzania Jakością i Zarządzania środowiskowego wg EN ISO 9001 oraz EN ISO 14001, czego efektem było (w III.2007r.) uzyskanie Certyfikatu Systemu Zarządzania Jakością i Zarządzania Środowiskiem. System Zarządzania w ALBA MPGK Sp. z o.o. jest stale utrzymywany i doskonalony, co potwierdzał wynik auditu recertyfikującego prowadzonego przez TUV NORD Polska Sp. z o.o.

Wdrożony i certyfikowany system zarządzania zobowiązuje naszą organizację i wszystkich pracowników do świadomego podejmowania działań na rzecz poprawy zarówno jakości świadczonych usług, jak również ograniczania negatywnego oddziaływania na środowisko naturalne, poprzez sterowanie operacyjne wyznaczonymi znaczącymi aspektami środowiskowymi.

Wyrazem troski o środowisko jest nie tylko zakres świadczonych przez naszą firmę usług, ale również podejmowane działania zmierzające do prowadzenia jej w sposób, który pozwoli na maksymalne ograniczenie ilości odpadów przekazywanych na składowiska odpadów komunalnych.

System Zarządzania Środowiskowego jest wdrożony w całym obszarze działalności firmy ALBA MPGK Sp. z o.o. dla wskazanych w pkt. 2 niniejszej Deklaracji Środowiskowej lokalizacji i uwzględnia następujący zakres prowadzonej działalności:

„Zbieranie i transport odpadów, odzysk i unieszkodliwianie odpadów, letnie i zimowe utrzymanie dróg, ulic, placów, parkingów, utrzymanie zieleni, usługi porządkowe wraz z kompleksową obsługą klientów w tym zakresie. Fizykochemiczne badania laboratoryjne.”

System Zarządzania Środowiskowego firmy jest oparty na zastosowaniu podejścia procesowego, którego elementem jest zidentyfikowanie i zarządzanie procesami zachodzącymi w organizacji.

Niezależnie od procesów realizowanych samodzielnie, część procesów realizowanych jest na podstawie zawartych umów przez inne spółki Grupy ALBA – Region Południe.

Udokumentowany, wdrożony i certyfikowany przez międzynarodową jednostkę certyfikującą TUV NORD POLSKA Sp. z o.o. System Zarządzania Środowiskowego zobowiązuje naszą organizację i wszystkich pracowników do świadomego podejmowania działań na rzecz optymalizacji prowadzonych procesów, jak również ograniczania negatywnego oddziaływania na środowisko naturalne. Dowodem proekologicznego charakteru oraz transparentności podejmowanych działań jest poddanie organizacji dobrowolnemu udziałowi w systemie ekozarządzania i audytu we wspólnocie EMAS zgodnie z Rozporządzeniem Parlamentu Europejskiego i Rady (WE) nr 1221/2009 z dnia 25 listopada 2009r, z uwzględnieniem Rozporządzenia Komisji (UE) 2017/1505 z dnia 28 sierpnia 2017 r. zmieniające załączniki I, II i III oraz załącznika IV Rozporządzenia Komisji (UE) 2018/2026 z dnia 19 grudnia 2018 r., którego efektem jest rejestracja firmy ALBA MPGK Sp. z o.o. w prowadzonym przez Generalną Dyрекcję Ochrony Środowiska - Krajowym Rejestrze Systemu EMAS numerem: PL 2.24-012-37.

Dowodem zgodności prowadzonych przez nas działań są uzyskane przez naszą organizację: Certyfikaty Zgodności z wymaganiami norm PN-EN ISO 14001:2015, PN-EN ISO 9001:2015 oraz Certyfikat Rejestracji w EMAS.



CERTYFIKAT

Generalna Dyrekcja Ochrony Środowiska mowa dotychczas

ALBA MPK Sp. z o.o.
w Dąbrowie Górniczej

spełnia warunki Rozporządzenia Parlamentu Europejskiego i Rady (WE) nr 1221/2009 z dnia 25 listopada 2009 r. w sprawie Europejskiego Jedynego Reguluacji w Systemie Ekoczarządzenia i audytu we Wzajemnie EMAS weryfikacji, zgodnie z Rozporządzeniem (WE) nr 761/2001 oraz decyzjami Komisji 2001/1801/WE i 2006/183/WE z dnia

- posiada system zarządzania środowiskowego
- ocenę i ocenę efektywności działalności środowiskowej
- dostarcza informacje społeczeństwu i innym zainteresowanym stronom

W związku z powyższym organizacja została wpisana do rejestru krajowego pod numerem

PL 2.24-012-37

• jest uprawniona do stosowania logo EMAS.

Jeżeli system zarządzania środowiskowego oraz deklaracja środowiskowa podlegają kontroli i rewalidacji przez uzasadnionego weryfikatora środowiskowego

[Signature]

W Dąbrowie Górniczej, dnia 03-06-2020

Generalna Dyrekcja Ochrony Środowiska



CERTYFIKAT

dla Systemu Zarządzania wg
PN-EN ISO 9001 : 2015
PN-EN ISO 14001 : 2015

Zgodnie z procedurą TÜV NORD Polska Sp. z o.o. świadczą się niniejszym, że



ALBA Miejskie Przedsiębiorstwo Gospodarki Komunalnej Sp. z o.o.
ul. Starocmentarna 2, PL / 41-300 Dąbrowa Górnicza

stosuje system zarządzania zgodnie z powyższą normą w zakresie:

Zbieranie i transport odpadów, odzysk i unieszkodliwianie odpadów, letnie i zimowe utrzymanie dróg, ulic, placów, parkingów, utrzymanie zieleni, usługi porządkowe wraz z kompleksową obsługą Klientów w tym zakresie, fizykochemiczne badania laboratoryjne.

w ramach certyfikacji systemu zarządzania całej organizacji

Numer rejestracyjny certyfikatu: **AC090 104/1973/5062/2020-002**
Numer rejestracyjny certyfikatu: **AC090 104/1973/5062/2020-002**
Protokół z audytu nr: **PL5042/2020**

Ważny od **03-06-2020** do **02-06-2023**
Ważny od **03-06-2020** do **02-06-2023**

[Signature]

Kierownik Jednostki Certyfikującej
TÜV NORD Polska Sp. z o.o.

Katowice, 03-06-2020

Certyfikacja została przeprowadzona i jest systematycznie nadzorowana zgodnie z procedurą audytową i certyfikacyjną TÜV NORD Polska Sp. z o.o. Ważność niniejszego certyfikatu jest uzależniona od ważności certyfikatu głównego, w ramach certyfikacji wieloeddytowej, z funkcją centralną ALBA EKOPLUS Sp. z o.o. - ul. Starocmentarna 2, PL / 41-300 Dąbrowa Górnicza

TÜV NORD Polska Sp. z o.o. ul. Michaliewicza 20 40-085 Katowice www.tuv-nord.pl



POLITYKA

ZINTEGROWANEGO SYSTEMU ZARZĄDZANIA JAKOŚCIĄ, ŚRODOWISKOWEGO I EMAS GRUPY ALBA

Dążeniem Grupy ALBA jest świadczenie kompleksowych usług komunalnych o wysokiej jakości, z uwzględnieniem troski o środowisko naturalne poprzez ograniczenie ilości odpadów przekazywanych na składowiska odpadów komunalnych oraz edukację proekologiczną

Polityka w zakresie Zarządzania Środowiskowego w Grupie ALBA:

W oparciu o przedstawioną powyżej misję firmy oraz uwzględniając kontekst organizacji oraz wymagania stron zainteresowanych Zarząd zobowiązuje się do:

- prowadzenia procesów i usług w nadzorowanych warunkach zapewniających maksymalne bezpieczeństwo dla ludzi i środowiska,
- spełniania mających zastosowanie wymagań oraz zgodności w tym zakresie,
- ciągłego doskonalenia Systemu Zarządzania Środowiskowego w celu poprawy środowiskowych efektów działalności,
- ochrony środowiska, w tym zapobiegania zanieczyszczeniom, poprzez modernizację posiadanego sprzętu, stosowanych praktyk i technologii,
- podejmowanie przedsięwzięć, które przyczyniają się do sukcesywnego ograniczania ilości odpadów przekazywanych na składowiska odpadów komunalnych, w tym podejmowania działań, inwestycji oraz kooperacji z podmiotami, które pozwolą na zagospodarowywanie odpadów w sposób bardziej przyjazny środowisku, oraz optymalnie biznesowo,
- podejmowania działań i akcji propagujących selektywną zbiórkę odpadów wśród Klientów i mieszkańców obsługiwanych gmin,
- ciągłe doskonalenie efektywności środowiskowej instalacji przetwarzania odpadów.

Polityka w zakresie Jakości w Grupie ALBA:

W oparciu o przedstawioną powyżej misję firmy oraz uwzględniając kontekst organizacji oraz wymagania stron zainteresowanych Zarząd zobowiązuje się do:

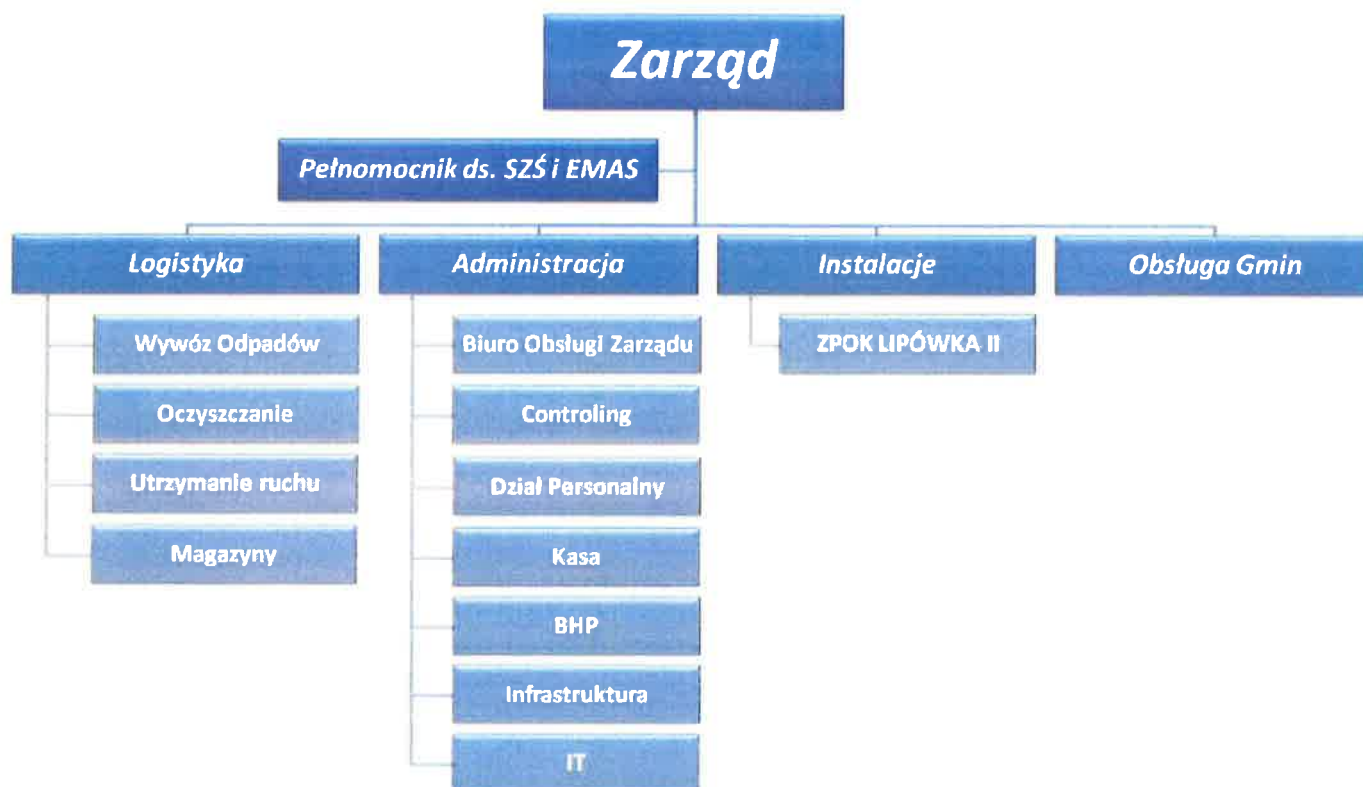
- prowadzenia procesów i usług w nadzorowanych warunkach zapewniających osiągnięcie zaplanowanej jakości świadczonych usług,
- spełniania mających zastosowanie wymagań oraz ciągłego doskonalenia Systemu Zarządzania Jakością,
- doskonalenia jakości usług poprzez modernizację sprzętu i infrastruktury technicznej.

Zintegrowana Polityka Jakości, Środowiskowa i EMAS Grupy ALBA realizowana jest w ramach Zintegrowanego Systemu Zarządzania poprzez realizację celów, zadań jakościowych i środowiskowych zatwierdzonych przez Zarząd Grupy ALBA uwzględniając wyniki analizy ryzyk i szans.

Niniejsza Polityka Zintegrowanego Systemu Zarządzania jest znana pracownikom firmy, udostępniana wszystkim stronom zainteresowanym oraz upubliczniona na stronach internetowej poszczególnych spółek Grupy ALBA.

Struktura odpowiedzialności i uprawnień

Struktura organizacyjna firmy ALBA MPGK Sp. z o.o. została tak pomyślana, aby zapewnić sprawne i efektywne wykorzystanie wiedzy i kompetencji poszczególnych pracowników - przy jednoczesnym zapewnieniu klarownego podziału zadań, kompetencji i odpowiedzialności. Graficznym odzwierciedleniem struktury organizacyjnej firmy jest poniższy schemat organizacyjny:



W celu zapewnienia skutecznego i efektywnego funkcjonowania ZSZ i EMAS Zarząd określił i zakomunikował pracownikom zakresy uprawnień i odpowiedzialności.

W związku z wdrożeniem Zintegrowanego Systemu Zarządzania i EMAS Zarząd powołał Pełnomocnika ds. ZSZ i EMAS, który obok dotychczasowych zadań i odpowiedzialności odpowiedzialny jest za koordynowanie, monitorowanie i nadzorowanie działań oraz doskonalenie Zintegrowanego Systemu Zarządzania i EMAS w spółce ALBA MPGK Sp. z o.o. poprzez planowanie auditów sprawdzających, przeglądów systemu, wdrażanie działań korekcyjnych, korygujących lub zapobiegawczych. Odpowiedzialny jest on również za bieżącą współpracę ze stronami zewnętrznymi w sprawach ZSZ i EMAS.

Komunikacja

Proces komunikacji stanowi proces przyjmowania, opracowywania i przekazywania informacji. Ze względu na duże zaangażowanie Kierownictwa firmy w funkcjonowanie poszczególnych procesów zachodzących w organizacji proces komunikacji wewnętrznej jest sprawny i efektywny.

Komunikacja wewnętrzna w obszarze funkcjonującego Zintegrowanego Systemu Zarządzania Jakością i Środowiskowego, w tym EMAS obejmuje komunikowanie kluczowych informacji dotyczących sprawnego funkcjonowania systemu tj.:



- polityka Zintegrowanego Systemu Zarządzania oraz cele, zadania, programy jakościowe i środowiskowe,
- wymagania dokumentacji ZSZ,
- aspekty środowiskowe, w tym aspekty znaczące,
- wymagania prawne i inne wymagania, do których organizacja się zobowiązała,
- o planowanych audytach oraz wynikających z nich działaniach poauditowych,
- wyniki ocen skuteczności ZSZ oraz ustaleń z Przeglądu Zarządzania,
- wewnętrzne akty normatywne spółki,
- umowy, których ustalenia są wiążące i mogą mieć wpływ na działanie poszczególnych służb w organizacji, ze szczególnym uwzględnieniem wymagań środowiskowych i bhp,
- zezwolenia i decyzje urzędowe, w szczególności z zakresu systemu prawnego ochrony środowiska.

Niezależnie od prowadzonego procesu komunikacji wewnętrznej utrzymywane są narzędzia, w tym są określone odpowiedzialności i uprawnienia w obszarze **komunikacji z zewnętrznymi stronami zainteresowanymi**. Komunikacja ta odbywa się w formie:

- rozmów handlowych – organizowanych w ramach bieżącej działalności spółki,
- publikacji informacji dotyczących SZŚ i EMAS, w szczególności w formie Deklaracji Środowiskowej, która jest udostępniona wszystkim zainteresowanym na stronie internetowej spółki,
- prowadzonych akcji i przedsięwzięć edukacyjnych realizowanych względem społeczności lokalnej,
- kontaktów telefonicznych i/lub e-mail za pośrednictwem upublicznionych na stronie www danych kontaktowych do Pełnomocnika ds. ZSZ i EMAS, który jest uprawniony do reprezentowania spółki na zewnątrz w sprawach Zintegrowanego Systemu Zarządzania Jakością i Środowiskowego, w tym standardu EMAS,
- spotkań informacyjnych – organizowanych w ramach potrzeb wynikających z bieżącej działalności lub wniosków stron zainteresowanych.

Zarząd ALBA MPGK Sp. z o.o. podjął decyzję, że informacje dotyczące znaczących aspektów środowiskowych organizacji są publikowane na zewnątrz w formie Deklaracji Środowiskowej udostępnianej bezpośrednio w siedzibie firmy oraz na stronie internetowej pod adresem: <http://www.alba.com.pl>.

Pełnomocnik ds. ZSZ i EMAS zobowiązany jest do corocznego uaktualnienia Deklaracji Środowiskowej i zapewnia jej zatwierdzenie przez Weryfikatora Środowiskowego EMAS.

O zakresie i formie udostępnianych informacji decyduje każdorazowo Zarząd. Deklaracja Środowiskowa przed opublikowaniem winna zostać zatwierdzona przez Zarząd ALBA MPGK Sp. z o.o. oraz zweryfikowana przez uprawnionego Weryfikatora EMAS.

Aspekty środowiskowe

Meritum systemu zarządzania środowiskowego i standardu EMAS jest identyfikacja aspektów środowiskowych w organizacji, ich ocena i wyznaczanie tzw. aspektów znaczących, które:

- są podstawą do wyznaczania celów, programów i zadań środowiskowych,
- stanowią punkt wyjścia przy ustanawianiu Polityki Środowiskowej, stanowią odniesienie do sterowania operacyjnego.

W Zintegrowanym Systemie Zarządzania Jakością i Środowiskowego, w tym EMAS spółki ALBA MPGK Sp. z o.o. ustanowiono, wdrożono i utrzymuje się procedurę identyfikowania i oceny aspektów środowiskowych, która obejmuje:

- Identyfikację aspektów środowiskowych związanych z realizacją usług, w tym aspekty bezpośrednie i pośrednie,
- Ocenę zidentyfikowanych aspektów środowiskowych, w tym ocenę zgodności z mającymi zastosowanie wymaganiami prawnymi i innymi, do których organizacja się zobowiązała,
- Wyznaczanie aspektów środowiskowych, które mają lub mogą mieć znaczący wpływ na środowisko tzw. znaczących aspektów środowiskowych,
- Dokumentowanie informacji dotyczących aspektów środowiskowych oraz bieżącej aktualizacji tych informacji,
- Sterowanie operacyjne znaczącymi aspektami środowiskowymi w odniesieniu do Polityki Systemu Zarządzania Środowiskowego i EMAS oraz celów, zadań i programów środowiskowych,
- Przegląd i aktualizację aspektów środowiskowych oraz sterowania operacyjnego.

Ocena i kwalifikacja aspektów środowiskowych dokonywana jest przy współudziale kierowników poszczególnych komórek organizacyjnych i obejmuje zarówno:

- bezpośrednie aspekty środowiskowe – które są związane z działalnością i usługami organizacji nad którymi sprawuje ona bezpośrednią kontrolę zarządczą tj:
 - emisje do powietrza,
 - uwolnienia do wody,
 - zapobieganie powstawaniu, recykling, ponowne użycie, transport i usuwanie odpadów stałych i innych, w szczególności odpadów niebezpiecznych,
 - korzystanie z gruntów i ich zanieczyszczenie
 - wykorzystanie surowców i zasobów naturalnych, w tym energii,



- oddziaływanie na pracowników pracujących dla lub w imieniu organizacji tzw. problemy lokalne (hałas, wibracje, odory, pył efekt wizualny itp.)
- zagadnienia związane z transportem,
- pośrednie aspekty środowiskowe – które mogą wynikać z relacji organizacji ze stronami trzecimi, pozostającymi poza kontrolą zarządczą organizacji lub na które organizacja ma wpływ i obejmują one m.in.:
 - wpływ dostawców i podwykonawców oraz ich praktyki środowiskowe,
 - zagadnienia dotyczące posiadanych i stosowanych maszyn, urządzeń itp.,
 - świadomość proekologiczna społeczeństwa (aspekt pozytywny),
- awaryjne aspekty środowiskowe – takie, które nie są elementem normalnej pracy zakładu, ale mogące wystąpić w sytuacjach awaryjnych i obejmują one m.in.:
 - ryzyko wypadków środowiskowych i wpływów wynikających lub mogących wynikać ze skutków wydarzeń, wypadków i potencjalnych sytuacji awaryjnych.
- aspekty historyczne – odnoszące się ewentualnych zanieczyszczeń, które są związane ze stanem zastanym przez spółkę np. zanieczyszczenie gleby,
- aspekty przyszłe – dotyczące przewidywanych lub planowanych przedsięwzięć mogących powodować oddziaływanie na środowisko.

Ocena i kwalifikacja ryzyka związanego z aspektami środowiskowymi wykonywana jest metodą szacowania ryzyka „Risk Score”, opartą na punktowej ocenie parametru, wg następujących kryteriów:

Pkt.	Kryteria Oceny Aspektów Środowiskowych w ALBA MPGK Sp. z o.o.	
Możliwość wyrządzenia szkód w środowisku (stopień wpływu danego aspektu na środowisko) - A		
1	bardzo mała	Występowanie aspektu, nie powoduje szkód w środowisku lub szkody te są bardzo znikome
2	mała	Występowanie aspektu powoduje lub może powodować małe szkody w środowisku
3	średnia	Występowanie aspektu powoduje lub może powodować średnie szkody w środowisku
4	duża	Występowanie aspektu powoduje lub może powodować duże szkody w środowisku
Częstotliwość (prawdopodobieństwo) wystąpienia aspektu środowiskowego – B:		
4	występuje stale	Wpływ występuje stale, w trakcie prowadzenia procesu
3	częsta	Wpływ występuje częściej niż raz na miesiąc
2	rzadka	Wpływ występuje rzadziej niż raz na miesiąc (kilka razy w roku)
1	nie wystąpił	Wpływ dotąd nie wystąpił w organizacji lub prawdopodobieństwo wystąpienia jest bardzo małe
Możliwość wykrycia zagrożenia (czas reakcji) – C		
4	bardzo mała	Wykrycie zagrożenia jest niemożliwe lub z dużym opóźnieniem, np. gdy widoczne są skutki w elementach środowiska
3	mała	Możliwość wykrycia zagrożenia jest niewielka
2	średnia	Możliwość wykrycia zagrożenia jest duża
1	duża	Zagrożenie jest identyfikowane w chwili wystąpienia
Odwracalność aspektu lub wpływu w środowisku - D		
4	Nie	Wpływ aspektu lub wpływu na środowisko nie jest w pełni odwracalne
2	Tak, trudne lub kosztowne	Wpływ aspektu lub wpływu na środowisko jest w pełni odwracalne, ale trudne lub kosztowne
1	Tak	Wpływ aspektu lub wpływu na środowisko jest w pełni odwracalne
Skala działalności, w której występuje aspekt środowiskowy - E		
4	duża	Duże przedsiębiorstwo (250 i więcej osób zatrudnionych)
3	średnia	Średnie przedsiębiorstwo (50 – 249)
2	mała	Małe przedsiębiorstwo (10-49 osób zatrudnionych)

1	znikoma	Mikroprzedsiębiorstwo (1-9 osób zatrudnionych)
---	---------	---

Wrażliwość środowiska lokalnego, regionalnego, globalnego - F		
1	bardzo mała	Ze względu na miejsce występowania aspektu oraz walory środowiskowe występuje bardzo mała wrażliwość środowiska lokalnego
2	mała	Ze względu na miejsce występowania aspektu oraz walory środowiskowe występuje mała wrażliwość środowiska lokalnego
3	średnia	Ze względu na miejsce występowania aspektu oraz walory środowiskowe występuje średnia wrażliwość środowiska lokalnego
4	duża	Ze względu na miejsce występowania aspektu oraz walory środowiskowe występuje duża wrażliwość środowiska lokalnego
Znaczenie dla zainteresowanych stron i pracowników organizacji -G		
1	bardzo mała	Ze względu na miejsce występowania aspektu uwarunkowania społeczne, polityczne, skargi występuje bardzo mała wrażliwość stron zainteresowanych lub pracowników
2	mała	Ze względu na miejsce występowania aspektu uwarunkowania społeczne, polityczne, skargi występuje mała wrażliwość stron zainteresowanych lub pracowników
3	średnia	Ze względu na miejsce występowania aspektu uwarunkowania społeczne, polityczne, skargi występuje średnia wrażliwość stron zainteresowanych lub pracowników
4	duża	Ze względu na miejsce występowania aspektu uwarunkowania społeczne, polityczne, skargi występuje duża wrażliwość stron zainteresowanych lub pracowników
Istnienie stosownych przepisów w dziedzinie środowiska i ich wymagań oraz zgodność z obowiązującymi organizację wymaganiami prawnymi dotyczącymi SPOŚ		
Zgodny		Organizacja zidentyfikowała wymagania prawne i inne oraz spełnia stawiane wymagania
Niezgodny		Organizacja zidentyfikowała wymagania prawne i inne oraz nie spełnia ustanowionych wymagań

Obliczanie Ryzyka Całkowitego (R):

$$R = A \times (B + C + D + E + F + G)$$

Gdzie:

A - Możliwość wyrządzenia szkód w środowisku (stopień wpływu danego aspektu na środowisko)

B - Częstotliwość (prawdopodobieństwo) wystąpienia aspektu środowiskowego

C - Możliwość wykrycia zagrożenia (czas reakcji)

D - Odwracalność aspektu lub wpływu w środowisku

E - Skala działalności, w której występuje aspekt środowiskowy

F - Wrażliwość środowiska lokalnego, regionalnego, globalnego

G - Znaczenie dla zainteresowanych stron i pracowników organizacji

Klasyfikacja Ryzyka oraz Ocena Aspektu Środowiskowego		
R	Ryzyko	Kategoria Aspektu Środowiskowego
6 ÷ 34	Nieistotne	Aspekt nieznaczący
35 ÷ 96	Istotne	Aspekt znaczący

Uwaga 1:

W przypadku, gdy w związku z danym aspektem środowiskowym ocena zgodności z mającymi zastosowanie wymaganiami prawnymi i innymi wskazuje na niezgodność, niezależnie od wyników punktowej oceny danego aspektu jest on oceniany jako Aspekt Znaczący.

Uwaga 2:

W przypadku oceny aspektów środowiskowych pozytywnej metodologia oceny jest prowadzona na podstawie doświadczenia w kontekście ww. kryteriów, jednakże nie prowadzi się punktowego przeliczenia. Wynik oceny jest przedstawiany w formie opisowej.

Definicje Klasyfikacji Aspektów Środowiskowych:

Aspekt nieznaczący - aspekt środowiskowy, który ze względu na charakter lub skalę nie ma istotnego wpływu na środowisko,

Aspekt znaczący - aspekt środowiskowy, który ma lub może mieć znaczący wpływ na środowisko i/lub występują niezgodności z obowiązującymi wymaganiami prawnymi i innymi, które odnoszą się do danego aspektu. Aspekty te stanowią punkt wyjścia do formułowania celów, zadań i programów środowiskowych.

Wyznaczone w ALBA MPGK Sp. z o.o. znaczące aspekty środowiskowe, wraz z ich oceną:

Znaczące Aspekty Bezpośrednie - Negatywne													
Źródło aspektu	Aspekt Środowiskowy	Rodzaj aspektu ¹⁾		Ocena zgodności ²⁾	Ocena punktowa								Kategoria aspektu ³⁾
		P	R		A	B	C	D	E	F	G	R	
Pojazdy Realizacja Usług	Emisja zanieczyszczeń do powietrza gazów w związku ze spalaniem paliwa w samochodach ciężarowych		X	Zgodny	3	4	1	4	3	3	2	51	ZN
Pojazdy Realizacja Usług ⁴⁾	Wycieki substancji szkodliwych z pojazdów (oleje, smary, ON),	X		Zgodny	3	3	2	2	3	3	2	45	ZN Awaryjny
Eksploatacja pojazdów, urządzeń, budynków	Wytwarzanie i magazynowanie odpadów niebezpiecznych (odpadów zawierających substancje niebezpieczne),		X	Zgodny	4	3	1	1	3	1	1	40	ZN
Pojazdy i pozostały tabor Baza transportowa ⁴⁾	Wycieki substancji szkodliwych z pojazdów (oleje, smary, ON) na terenie bazy transportowej	X		Zgodny	3	3	2	3	3	1	1	39	ZN Awaryjny
ZPOK Lipówka II, Baza techniczna ⁴⁾	Emisje zanieczyszczeń do powietrza oraz zagrożenie życia i zdrowia powstające w trakcie pożaru	X		Zgodny	4	1	2	4	3	2	1	52	ZN Awaryjny
Znaczące Aspekty Bezpośrednie - Pozytywne													
Źródło aspektu	Aspekt Środowiskowy	Rodzaj aspektu ¹⁾		Ocena zgodności ²⁾	Ocena opisowa	Kategoria aspektu ³⁾							
		P	R										
Działalność operacyjna spółki Realizacja usług	Wysortowany surowiec wtórny ze strumienia odpadów komunalnych		X	Zgodny	Kierowanie odpadów do odzysku i recyklingu jest najlepszym ze sposobów gospodarowania odpadami, więc należy dążyć do zwiększania ilości odpadów które poddawane są ww. procesom.	ZN							
Instalacje przetwarzania odpadów - sortownia	Odzysk surowców wtórnych/balastu z odpadów komunalnych		X	Zgodny		ZN							
Instalacje przetwarzania odpadów – kompostownia	Wytwarzanie kompostu z odpadów biodegradowalnych, tym samym zmniejszenie objętości odpadów trafiających na składowisko odpadów.		X	Zgodny		ZN							
Instalacje przetwarzania odpadów – kompostownia	Ograniczenie zużycia wody poprzez recykling wody z procesu kompostowania (odcieki z bioreaktorów) wykorzystywana do wtórnego do wtórnego nawadniania złoża kompostowni		X	Zgodny	Ograniczenie / wyeliminowanie zużycia wody dostarczanej z sieci wodociągowej do celów kompostowania odpadów	ZN							
Działalność edukacyjno-ekologiczna	Odpady selektywnie zebrane z terminów gmin w skutek kształtowania i zmian postaw i świadomości ekologicznej mieszkańców/klientów.		X	Zgodny	Zmiana postaw społecznych jest kluczem do ograniczenia negatywnego wpływu odpadów na środowisko, więc należy podejmować działania zmierzające do podnoszenia świadomości społeczeństwa	ZN							

1) Rodzaj aspektu: **Potencjalny, Rzeczywisty**, 2) Ocena Zgodności: **Zgodny / Niezgodny**

3) Kategoria aspektu: **N - nieznaczący, ZN – aspekt znaczący**

4) Potencjalne, awaryjne aspekty środowiskowe objęte są procedurą sterowania, monitorowania i nadzoru. Od początku działalności firmy nie zaistniały awarie środowiskowe.

Cele środowiskowe

ALBA MPGK Sp. z o.o. uwzględniając wyznaczone znaczące aspekty środowiskowe ustanowiła na rok 2021 następujące cele środowiskowe:

- Osiągnięcie 7% odzysku surowców wtórnych ze strumienia zmieszanych odpadów komunalnych kierowanych na własną instalację sortowniczą.
- Redukcja ilości odpadów biodegradowalnych pochodzących ze strumienia zmieszanych odpadów komunalnych na poziomie co najmniej 25% poprzez zastosowanie procesów biologicznych przetwarzania odpadów.
- Poprawa wizerunku firmy, bezpieczeństwa oraz ograniczenie negatywnego wielkości zanieczyszczeń do środowiska poprzez likwidację 1 pojazdu ciężarowego spełniającego wymagania normy emisji spalin mniejsze niż Euro 5.
- Poprawa wizerunku firmy, bezpieczeństwa oraz ograniczenie wielkości zanieczyszczeń do środowiska poprzez zakup 3 pojazdów ciężarowych spełniających wymagania normy emisji spalin Euro 6 z napędem CNG.
- Poprawa wizerunku firmy oraz ograniczenie negatywnego oddziaływania na środowisko poprzez edukację ekologiczną mieszkańców gminy uzyskując wzrost wskaźnika edukacji o 5% r/r.
- Ograniczenie zużycie energii ze źródeł kopalnych poprzez budowę, uruchomienie i produkcję elektrycznej z paneli fotowoltaicznych o planowanej mocy 2x KWpik. Pokrycie 12-14% rocznego zapotrzebowania spółki na energię elektryczną.

Ocena realizacji celów środowiskowych za rok 2020

Przewidziane do realizacji cele na rok 2020 zostały zrealizowane częściowo, ze względu na pandemię wirusa COVID-19. Szczegółowa informacja dotycząca realizacji przedmiotowych celów została zaprezentowana w poniższej tabeli:

Lp.	Cel	Ocena	Opis
1.	Osiągnięcie 6,8% odzysku surowców wtórnych ze strumienia zmieszanych odpadów komunalnych kierowanych na własną instalację sortowniczą.	Zrealizowano	Uzyskano odzysk na poziomie 9,66%
2.	Ograniczenie negatywnego oddziaływania na środowisko odpadów komunalnych poprzez zwiększenie o 0,5% ilości wytwarzanego kompostu (stabilizatu)	Zrealizowano	Ilość kompostu zwiększono o 19%
3.	Poprawa wizerunku firmy, bezpieczeństwa oraz ograniczenie negatywnego wielkości zanieczyszczeń do środowiska poprzez likwidację 6 pojazdów ciężarowych spełniających wymagania normy emisji spalin mniejsze niż Euro 5.	Zrealizowano częściowo	Zlikwidowano 5 pojazdów
4.	Poprawa wizerunku firmy, bezpieczeństwa oraz ograniczenie wielkości zanieczyszczeń do środowiska poprzez zakup 2 pojazdów ciężarowych spełniających wymagania normy emisji spalin Euro 6 oraz 1 samochodu dostawczego pow. 3,5 Mg z napędem CNG.	Zrealizowano	Zakupiono 2 pojazdy ciężarowe z napędem CNG oraz 1 pojazd spełniający wymagania normy Euro 6
5.	Poprawa wizerunku firmy oraz ograniczenie negatywnego oddziaływania na środowisko poprzez edukację ekologiczną mieszkańców gminy uzyskując wzrost wskaźnika edukacji o 1% r/r	Nie zrealizowano	Wskaźnik nie został osiągnięty. Działania edukacyjne (m.in. w placówkach oświatowych) z uwagi na pandemię COVID-19 zostały wstrzymane.

Efekty działalności środowiskowej

Podstawowym celem działalności środowiskowej jest zarządzanie aspektami środowiskowymi, aby eliminować, ograniczać negatywny wpływ na środowisko lub w przypadku pozytywnych aspektów środowiskowych wzmocnić ich oddziaływanie. Wyniki zarządzania aspektami środowiskowymi, określane są jako "efekty działalności środowiskowej", a ich miarą są wskaźniki oceny efektów działalności środowiskowej, które są wykorzystywane w systemie zarządzania środowiskowego m.in. do:

- wspomaganie i oceny nadzoru w obszarach związanych ze znaczącymi aspektami środowiskowymi,
- oceny efektów działalności środowiskowej oraz oceny zgodności z wymaganiami prawnymi i innymi,
- śledzenia postępu w realizacji zobowiązań wyrażonych w polityce środowiskowej.

ALBA MPGK Sp. z o.o., w celu jednoznacznego zaprezentowania wyników realizacji polityki i celów Zintegrowanego Systemu Zarządzania i EMAS, uwzględniając wymagania Rozporządzenia Parlamentu Europejskiego i Rady (WE) nr 1221/2009 z dnia 25 listopada 2009r z uwzględnieniem Rozporządzenia Komisji (UE) 2017/1505 z dnia 28.08.2017 r. zmieniające załączniki I, II, III oraz załącznika IV Rozporządzenia Komisji (UE) 2018/2026 z dnia 19 grudnia 2018 r. w sprawie dobrowolnego udziału organizacji w systemie ekozarządzania i audytu we Wspólnocie opracowała dwie grupy wskaźników efektywności środowiskowej:

- **Rozporządzeniowe wskaźniki efektywności środowiskowej** – których zakres wynika z treści cytowanego powyżej rozporządzenia,
- **Dodatkowe wskaźniki efektywności środowiskowej** – wskaźniki indywidualnie ustalone dla ALBA MPGK Sp. z o.o. odnoszące się do charakteru działalności spółki.

Rozporządzeniowe wskaźniki efektywności środowiskowej:

- 1) Energia tj. całkowite bezpośrednie roczne zużycie energii wyrażone w MWh, w przeliczeniu na skalę realizowanych usług

$$Ef_{Energia} = \frac{A}{B}$$

gdzie:

A – roczne zużycie energii tj. energii elektrycznej, oleju napędowego, oleju opałowego, gazu LPG i CNG, gazu wysokometanowego, gazu propan-butan wyrażone w MWh (do przeliczenia wartości przyjęto następujące wskaźniki literaturowe tj. ON – 43,33MJ/kg, benzyna – 44,8 MJ/kg, Olej opałowy lekki – 43,33 MJ/kg, LPG – 47,31 MJ/kg, CNG – 48 MJ/kg, gaz wysokometanowy – 36,12MJ/m³ gaz propan-butan 47,31 MJ/kg)

B – skala realizowanych usług tj. wielkość przychodów spółki z działalności operacyjnej [tyś. zł]

Uwaga:

- **Całkowite zużycie energii odnawialnej, odpowiadające całkowitej rocznej ilości energii wytworzonej z odnawialnych źródeł energii, zużytej przez organizację** – organizacja nie dysponuje danymi potwierdzającymi w jakim procencie zakupiona od spółek energetycznych energia została wytworzona ze źródeł odnawialnych i konwencjonalnych, tym samym nie jest możliwym zaraportowanie ww. informacji w niniejszej deklaracji środowiskowej.

- **Całkowita produkcja energii odnawialnej, odpowiadająca całkowitej rocznej ilości energii wytworzonej przez organizację z odnawialnych źródeł energii** – organizacja nie wytwarza energii ze źródeł odnawialnych, tym samym nie jest możliwym zaraportowanie ww. informacji w niniejszej deklaracji środowiskowej.

- 2) Zużycie wody tj. całkowite roczne zużycie wody, wyrażone w m³, w przeliczeniu na skalę realizowanych usług

$$Ef_{Woda} = \frac{A}{B}$$

gdzie:

A – całkowite roczne zużycie wody wyrażone w m³

B – skala realizowanych usług tj. wielkość przychodów spółki z działalności operacyjnej [tyś. zł]

- 3) Efektywne wykorzystanie surowców w procesie świadczenia usług wyrażone w Mg, w przeliczeniu na skalę realizowanych usług

$$Ef_{Surowców} = \frac{A}{B}$$

gdzie:

A – roczne zużycie surowców - soli drogowej w procesie świadczenia usług (zimowe utrzymanie dróg) wyrażone w Mg

B – skala realizowanych usług tj. wielkość przychodów spółki z działalności operacyjnej [tyś. zł]

- 4) Emisja do powietrza

- Emisja do powietrza gazów cieplarnianych tj. całkowita roczna emisja gazów cieplarnianych (wyrażona jako ekwiwalent dwutlenku węgla), wyrażona w Mg, w przeliczeniu na skalę realizowanych usług

$$Ef_{Emisje} = \frac{A}{B}$$

gdzie:

A – całkowita roczna emisja gazów cieplarnianych (obliczona na podstawie zużycia oleju napędowego, benzyny, gazu LPG, gazu propan butan, gazu CNG, gazu ziemnego wysokometanowego, oleju opałowego lekkiego w przeliczeniu na ekwiwalent CO₂), wyrażona w Mg. Współczynniki emisji przyjęto na podstawie danych opublikowanych przez KOBIZE w „Wartościach opałowych i wskaźnikach emisji CO₂” i wynoszą one: olej napędowy – 73,33 kg/GJ, benzyna 68,61 kg/GJ, LPG – 62,44 kg/GJ, propan butan – 62,44 kg/GJ, gaz CNG – 55,82 kg/GJ, gaz ziemny wysokometanowy - 55,82 kg/GJ, olej opałowy lekki – 73,33 kg/GJ

B – skala realizowanych usług tj. wielkość przychodów spółki z działalności operacyjnej [tyś. zł]

- Całkowita roczna emisja gazów do powietrza:

$$Ef_{Emisje} = \frac{A}{B}$$

gdzie:

A – całkowita roczna emisja gazów odprowadzonych do atmosfery (suma emisji, w tym CO₂, NO₂, SO₂, pyłu PM₁₀, PM 2.5, pyłu zawieszonego całkowitego TSP), wyrażona w Mg. Wartości wskaźnika obliczono na podstawie wskaźników emisyjnych literaturowych lub opublikowanych przez KOBIZE dla poszczególnych źródeł emisji związanych z eksploatacją pojazdów np. benzyna, ON itp., procesów lakierniczych, procesów spawalniczych, emisje z procesów przetwarzania odpadów na instalacjach np. kompostowanie, stacji paliw itp.

B – skala realizowanych usług tj. wielkość przychodów spółki z działalności operacyjnej [tyś. zł]

- 5) Wytwarzane odpady niebezpieczne tj. całkowita roczna ilość wytwarzanych odpadów niebezpiecznych, w przeliczeniu na skalę realizowanych usług

$$Ef_{Odp.Nieb} = \frac{A}{B}$$

gdzie:

A – całkowita roczna ilość wytwarzanych odpadów niebezpiecznych, wyrażona w Mg

B – skala realizowanych usług tj. wielkość przychodów spółki z działalności operacyjnej [tyś. zł]

- 6) Wytwarzane odpady inne niż niebezpieczne tj. całkowita roczna ilość wytwarzanych odpadów innych niż niebezpieczne wyrażona w Mg, w przeliczeniu na skalę realizowanych usług

$$Ef_{Odpady.inne} = \frac{A}{B}$$

gdzie:

A – całkowita roczna ilość wytwarzanych odpadów innych niż niebezpieczne, wyrażona w Mg

B – skala realizowanych usług tj. wielkość przychodów spółki z działalności operacyjnej [tyś. zł]

- 7) Różnorodność biologiczna tj. całkowita powierzchnia użytkowanego terenu, wyrażona w m², w przeliczeniu na skalę realizowanych usług

$$Ef_{Różóżn.Biol.} = \frac{A}{B}$$

gdzie:

A – całkowita powierzchnia użytkowa wyrażona w m²

B – skala realizowanych usług tj. wielkość przychodów spółki z działalności operacyjnej [tyś. zł]

- 8) Różnorodność biologiczna tj. powierzchnia utwardzona terenu, wyrażona w m², w przeliczeniu na skalę realizowanych usług

$$Ef_{Różóżn.Biol.} = \frac{A}{B}$$

gdzie:

A – powierzchnia utwardzona wyrażona w m²

B – skala realizowanych usług tj. wielkość przychodów spółki z działalności operacyjnej [tyś. zł]

- 9) Różnorodność biologiczna tj. powierzchnia terenów czynnych biologicznie, wyrażona w m², w przeliczeniu na skalę realizowanych usług

$$Ef_{Różóżn.Biol.} = \frac{A}{B}$$

gdzie:

A – powierzchnia terenów czynnie biologicznych wyrażona w m²

B – skala realizowanych usług tj. wielkość przychodów spółki z działalności operacyjnej [tyś. zł]

Numery działek i powierzchnia terenu wykorzystywana w działalności przez ALBA MPGK Sp. z o.o. w poszczególnych lokalizacjach:

- **Siedziba spółki:** Dąbrowa Górnicza ul. Starocmentarna 2 – pow.: – 4 778 m². Nr działek: 702/7, 702/11, w tym: tereny utwardzone: 3 018 m², tereny czynnie biologicznie: 1 760 m² Forma prawna: własność
- **Baza Logistyczna:** Dąbrowa Górnicza ul. Kasprzaka 19 – pow.: 14 510 m². Nr działek: 35/32, 36/1, w tym: tereny utwardzone: 10 730m², tereny czynnie biologicznie: 3 780m² Forma prawna: dzierżawa.
- **ZPOK Lipówka II:** Dąbrowa Górnicza ul. Główna 144a – pow.: – 103 178 m². Nr działek: 1330/7, 1313/10, 1313/12, 1314/4, 1319/9, 1319/1, 1646/6, 2282/2, 2282/4, 2321/2, 2321/3, 2321/7, 2322/2, 2333, 2334 w tym: tereny utwardzone: 73 756m², tereny czynnie biologicznie: 29 422 m². Forma prawna – własność.

Uwaga 1:

Ze względu na charakter organizacji i obowiązujące przepisy prawne w zakresie ochrony środowiska wskaźniki:

- Nr 5: „Wytwarzane odpady niebezpieczne tj. całkowita roczna ilość wytwarzanych odpadów niebezpiecznych, w przeliczeniu na skalę realizowanych usług”
- Nr 6: „Wytwarzane odpady inne niż niebezpieczne tj. całkowita roczna ilość wytwarzanych odpadów innych niż niebezpieczne wyrażona w Mg, w przeliczeniu na skalę realizowanych usług”

ujmowane są w dwóch płaszczyznach jako:

- Odpady wytwarzane poza instalacjami tj. odpady wytworzone w związku z „normalną” działalnością spółki,
- Odpady wytwarzane na instalacjach w Zakładzie Przetwarzania Odpadów Komunalnych

Ustalone wskaźniki efektywności środowiskowej stanowią podstawę do sporządzania sprawozdawczości odnoszącej się do rzeczywistego wpływu działalności ALBA MPGK Sp. z o.o. na środowisko naturalne.

Dane liczbowe odnoszące się do powyższych wskaźników za lata 2017-2020 zostały zaprezentowane w poniższej tabeli:

Rozporządzeniowe wskaźniki efektywności środowiskowej	Jednostka	Okres sprawozdawczy					
		2017	2018	2019	2020		Obliczona wartość
		Obliczona wartość			Parametr Wskaźnika		
					A	B	
Efektywność energetyczna	MWh	1,396868	1,303897	1,095229	10030,21	121 000,05	0,082894
Emisja do powietrza gazów cieplarnianych ¹⁾	Mg	0,024710	0,022683	0,220237	1965,28		0,016242
Emisja całkowita do powietrza gazów i pyłów ¹⁾	Mg	0,024373	0,344828	0,021473	2005,62		0,016575
Zużycie wody	m ³	0,086017	0,118387	0,080824	9016,00		0,074512
Efektywność surowcowa (zużycie soli drogowej)	Mg	0,029021	0,061446	0,010314	7064,00		0,058380
Różnorodność biologiczna – pow. całkowita	m ²	1,382569	1,235077	1,222444	122466,00		1,012115
Różnorodność biologiczna – pow. utwardzona	m ²	bd	1,048307	0,873457	87504,00		0,723173
Różnorodność biologiczna – pow. czynna bilog.	m ²	bd	0,186770	0,348987	34962,00		0,288942

Odpady niebezpieczne wytwarzane poza instalacjami							
Rozporządzeniowe wskaźniki efektywności środowiskowej	Jednostka	Okres sprawozdawczy					
		2017	2018	2019	2020		Obliczona wartość
		Obliczona wartość			Parametr Wskaźnika		
					A	B	
Wytworzone odpady niebezpieczne - zbiorczo	Mg	0,00002167	0,00003274	0,00001587	195,758	121 000,05	0,00161783
Wytworzone odpady niebezpieczne [13 01 10*]	Mg	0,00000536	0,00001438	0	0		0
Wytworzone odpady niebezpieczne [13 02 05*]	Mg	0,00000590	0,00001498	0,00000639	2,52		0,00002083
Wytworzone odpady niebezpieczne [15 01 10*]	Mg	0,00000201	0,00000060	0,00000499	0,185		0,00000153
Wytworzone odpady niebezpieczne [15 01 11*]	Mg	0	0	0,00000030	0		0
Wytworzone odpady niebezpieczne [15 02 02*]	Mg	0,00000209	0,00000132	0,00000349	0,022		0,00000018
Wytworzone odpady niebezpieczne [16 01 07*]	Mg	0,00000308	0,00000078	0,00000020	0,03		0,00000248
Wytworzone odpady niebezpieczne [16 01 21*]	Mg	0,00000322	0	0,00000030	0,16		0,00000132
Wytworzone odpady niebezpieczne [16 02 13*]	Mg	0	0,00000069	0,00000020	0		0
Wytworzone odpady niebezpieczne [16 81 01*]	Mg	0	0	0	192,84		0,00159372
Odpady inne niż niebezpieczne wytwarzane poza instalacjami							
Rozporządzeniowe wskaźniki efektywności środowiskowej	Jednostka	Okres sprawozdawczy					
		2017	2018	2019	2019		Obliczona wartość
		Obliczona wartość			Parametr Wskaźnika		
					A	B	
Wytworzone odpady inne niż niebem. - zbiorczo	Mg	0,000232	0,000310	0,000195	97,609	121 000,05	0,000807
Wytworzone odpady inne niż niebezp. [02 01 82]	Mg	0	0	0	2,6		0,000021
Wytworzone odpady inne niż niebezp. [07 02 13]	Mg	0	0	0	0,35		0,000003
Wytworzone odpady inne niż niebezp. [15 01 01]	Mg	0,000011	0,000018	0,000006	2,32		0,000019
Wytworzone odpady inne niż niebezp. [15 01 04]	Mg	0	0	0	20,94		0,000173
Wytworzone odpady inne niż niebezp. [15 01 07]	Mg	0	0	0	2,42		0,000020
Wytworzone odpady inne niż niebezp. [15 02 03]	Mg	0,000003	0,000001	0,000001	0		0
Wytworzone odpady inne niż niebezp. [16 01 03]	Mg	0,000160	0,000101	0,000020	11,18		0,000092
Wytworzone odpady inne niż niebezp. [16 01 19]	Mg	0	0	0	0,84		0,000007
Wytworzone odpady inne niż niebezp. [16 02 14]	Mg	0	0	0,000001	0,091		0,000001
Wytworzone odpady inne niż niebezp. [16 02 16]	Mg	0	0	0,0000010	0		0
Wytworzone odpady inne niż niebezp. [16 03 04]	Mg	0	0	0	0,028		0,0000002
Wytworzone odpady inne niż niebezp. [17 01 07]	Mg	0	0,000155	0,000070	0		0
Wytworzone odpady inne niż niebezp. [17 01 02]	Mg	0	0	0,000096	0		0
Wytworzone odpady inne niż niebezp. [17 04 05]	Mg	0	0	0	35,1		0,000290
Wytworzone odpady inne niż niebezp. [17 05 04]	Mg	0	0	0	16,4		0,000136
Wytworzone odpady inne niż niebezp. [17 06 04]	Mg	0	0	0	0,3		0,000002
Wytworzone odpady inne niż niebezp. [17 09 04]	Mg	0	0	0	5,04		0,000042
Wytworzone odpady inne niż niebezp. [19 12 04]	Mg	0,000059	0	0	0		0
Wytworzone odpady inne niż niebezp. [19 12 12]	Mg	0	0,000036	0	0		0

Odpady inne niż niebezpieczne wytworzone na instalacjach przetwarzania odpadów							
Rozporządzeniowe wskaźniki efektywności środowiskowej	Jednostka	Okres sprawozdawczy					
		2017	2018	2019	2020		Obliczona wartość
		Obliczona wartość			Parametr Wskaźnika		
					A	B	
Odpady inne niż niebezpieczne wytworzone na instalacjach - w ujęciu zbiorczym:	Mg	2,174888	1,984335	1,644580	162720,93	121 000,05	1,344801
Wytworzone odpady inne niż niebezpiecz. [15 01 01]	Mg	0,031932	0,031288	0,032958	4519,46		0,037351
Wytworzone odpady inne niż niebezpiecz. [15 01 02]	Mg	0,022074	0,018736	0,021035	2117,99		0,017504
Wytworzone odpady inne niż niebezpiecz. [15 01 03]	Mg	0,011590	0,011194	0,010954	1154,45		0,009541
Wytworzone odpady inne niż niebezpiecz. [15 01 04]	Mg	0,015988	0,014520	0,011760	1257,08		0,010389
Wytworzone odpady inne niż niebezpiecz. [15 01 05]	Mg	0,001171	0,000776	0,000659	87,32		0,000722
Wytworzone odpady inne niż niebezpiecz. [15 01 07]	Mg	0,057704	0,055325	0,051104	5882,05		0,048612
Wytworzone odpady inne niż niebezpiecz. [15 02 03]	Mg	0,000001	0	0	0		0
Wytworzone odpady inne niż niebezpiecz. [16 02 14]	Mg	0	0,000062	0,000297	27,289		0,000226
Wytworzone odpady inne niż niebezpiecz. [16 02 16]	Mg	0	0,000002	0,000006	3,476		0,000029
Wytworzone odpady inne niż niebezpiecz. [17 01 07]	Mg	0,013405	0,011980	0,009977	232,16		0,001919
Wytworzone odpady inne niż niebezpiecz. [19 05 01]	Mg	0,067061	0	0	0		0
Wytworzone odpady inne niż niebezpiecz. [19 05 03]	Mg	0,324231	0,341493	0,244255	29126,96		0,240719
Wytworzone odpady inne niż niebezpiecz. [19 05 99]	Mg	0,214211	0,221794	0,183635	12604,9		0,104173
Wytworzone odpady inne niż niebezpiecz. [19 12 02]	Mg	0	0	0	4,55		0,000038
Wytworzone odpady inne niż niebezpiecz. [19 12 03]	Mg	0,000089	0,000110	0,000070	4,79		0,000040
Wytworzone odpady inne niż niebezpiecz. [19 12 04]	Mg	0,000095	0,001017	0,000904	63,8		0,000527
Wytworzone odpady inne niż niebezpiecz. [19 12 10]	Mg	0,226559	0,030288	0,095786	7496,56		0,061955
Wytworzone odpady inne niż niebezpiecz. [19 12 12]	Mg	1,188777	1,245748	0,981178	98138,093		0,811058
Odpady niebezpieczne wytworzone na instalacjach przetwarzania odpadów							
Rozporządzeniowe wskaźniki efektywności środowiskowej	Jednostka	Okres sprawozdawczy					
		2017	2018	2019	2020		Obliczona wartość
		Obliczona wartość			Parametr Wskaźnika		
					A	B	
Odpady niebezpieczne wytworzone na instalacjach - w ujęciu zbiorczym:	Mg	0,000004	0,000004	0,000003	0	121 000,05	0
Wytworzone odpady niebezpieczne [13 01 10*]	Mg	0,000001	0,000001	0	0		0
Wytworzone odpady niebezpieczne [15 01 10*]	Mg	0,000001	0,000001	0,000001	0		0
Wytworzone odpady niebezpieczne [15 01 11*]	Mg	0	0	0,000003	0		0
Wytworzone odpady niebezpieczne [15 02 02*]	Mg	0,000001	0,000002	0,000002	0		0
Wytworzone odpady niebezpieczne [16 01 07*]	Mg	0,000001	0,000000	0	0		0
Wytworzone odpady niebezpieczne [19 12 11*]	Mg	0,000000	0,000001	0	0		0

Dodatkowe wskaźniki efektywności środowiskowej:

ALBA MPGK Sp. z o.o. w oparciu o wyznaczone znaczące aspekty środowiskowe opracowała dodatkowe wskaźniki efektywności środowiskowej, które jednocześnie stanowią podstawę do oceny efektów działalności środowiskowej, w tym realizacji wyznaczonych w ZSZ i EMAS celów środowiskowych:

1. Wskaźnik Masy Zebranych Odpadów [%]

$$W_{ZO_K} = \frac{M_{ZOB} - M_{ZOP}}{M_{ZOP}} \cdot 100$$

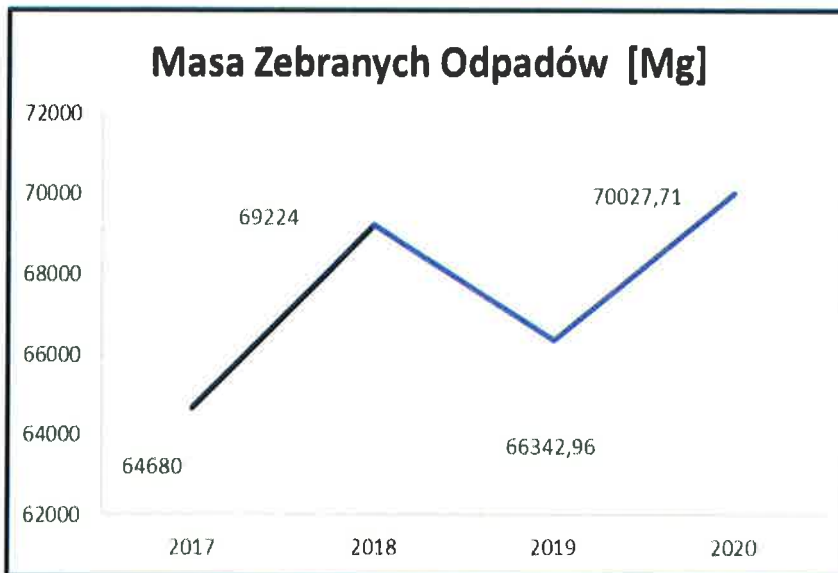
gdzie:

M_{ZOB} – Masa zebranych odpadów przez ALBA MPGK Sp. z o.o. w roku 2020 [Mg]

M_{ZOP} – Masa zebranych odpadów przez ALBA MPGK Sp. z o.o. w roku 2019 [Mg]

	2017	2018	2019	2020
Masa zebranych odpadów przez ALBA MPGK Sp. z o.o.	64680,454	69223,619	66342,96	70027,71
Wartość wskaźnika (rok/roku)	-5,629	7,024	-4,161	5,554

Poniżej zaprezentowano wartości przyjęte do ww. wskaźnika w latach 2016-2019r.:

◀ **Wykres nr 1:**

Sumaryczna masa zebranych odpadów (niebezpiecznych i innych niż niebezpieczne) przez ALBA MPGK Sp. z o.o. w latach 2017-2020.

2. Wskaźnik Odzysku Surowców z Odpadów Komunalnych na Sortowni Odpadów Lipówka II" [%]

$$W_{RO} = \frac{M_{PO}}{M_{ZOB}} \cdot 100$$

gdzie:

M_{PO} – Masa odpadów poddanych procesom odzysku na instalacji sortowni, w poszczególnych latach [Mg]

M_{ZOB} – Łączna masa odpadów kierowanych na sortownie odpadów, w poszczególnych latach [Mg]

Odzysk surowców z odpadów komunalnych:	2017	2018	2019	2020
Masa odpadów poddanych procesom odzysku – surowce [Mg]	10551,7	11099	12968,0	15091,5
Masa odpadów kierowanych na sortownie odpadów komunalnych [Mg]	177374,6	178418,6	182124,661	181232,331
Wartość wskaźnika w poszczególnych latach [%]	5,949	6,221	7,12	8,327



◀ **Wykres nr 2:**

Wskaźnik odzysku surowców z odpadów komunalnych na sortowni odpadów Lipówka II w latach 2017-2020.

Wartości powyższych wskaźników mogą być zmienne w poszczególnych latach, gdyż są one wynikiem paramterów wejściowych strumienia odpadów kierowanych na instalacje przetwarzania odpadów. Na strumień odpadów (ilość surowców/materiałów w 1t odpadów) nie ma wpływu ALBA MPGK Sp. z o.o.

¹⁾ Ze względu na wdrożenie w Zakładzie Przetwarzania wymagań rozporządzenia ministra środowiska z dnia 11 września 2012 w sprawie mechaniczno-biologicznego przetwarzania zmieszanych odpadów komunalnych na instalacji przetwarzania nie jest wytwarzana frakcja podsitowa.

3. Wskaźnik Masy Wytworzonego Kompostu ze Strumienia Odpadów Komunalnych [%] ^{*)}

$$W_{KO_K} = \frac{M_{KOB} - M_{KOP}}{M_{KOP}} \cdot 100$$

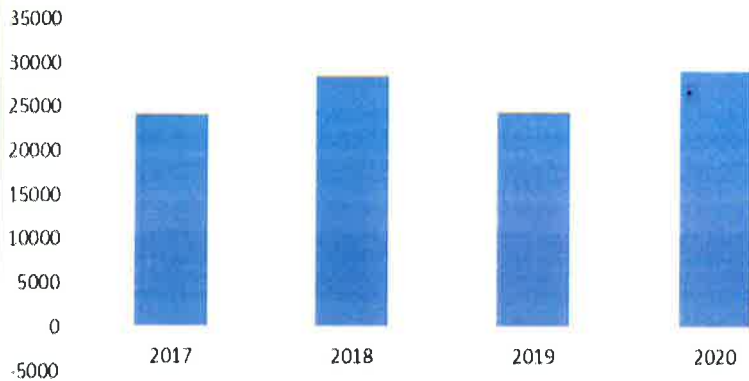
gdzie:

M_{KOB} – Masa wytworzonego kompostu w ZPOK „Lipówka II” w roku bieżącym [Mg]

M_{KOP} – Masa wytworzonego kompostu w ZPOK „Lipówka II” w roku poprzednim [Mg]

	2017	2018	2019	2020
Masa wytworzonego kompostu w ZPOK „Lipówka II” [Mg]	24176,9	28505	24469,8	29126,96
Wartość wskaźnika (rok/roku) [%]	51,268	17,902	-14,156	19,032

Kompost wytworzony ze strumienia odpadów komunalnych



◀ **Wykres nr 3:**

Wskaźnik masy wytworzonego kompostu ze strumienia odpadów komunalnych w latach 2017-2020.

* Zgodnie z klasyfikacją odpadów wytworzony kompost klasyfikowany jest pod kodem 19 05 03 Kompost nieodpowiadający wymaganiom (nie nadający się do wykorzystania).

4. Wskaźnik modernizacji ciężarowego taboru samochodowego [%]

$$W_{MT} = \frac{TS_{NE}}{TS_O} \cdot 100$$

gdzie:

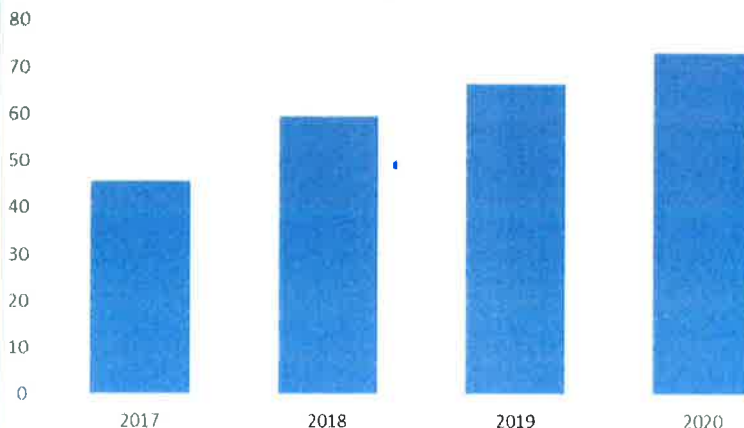
* TS_{NE} – Ilość pojazdów ciężarowych spełniających normy emisji spalin EURO 5 i wyższe w poszczególnych latach 2017-2020

TS_O - Ilość pojazdów ciężarowych ogółem

	2017	2018	2019	2020
Ilość pojazdów ciężarowych o emisji EURO 5 i wyższych [szt.]	26	31	38	41
Ilość pojazdów ciężarowych ogółem [szt.]	57	52	57	56
Wartość wskaźnika w poszczególnych latach [%]	45,614	59,615	66,667	73,214

*Dokonano zmiany wartości TS_{NE} z Euro 2 na Euro 5. Wskaźnik przeliczono wstecz dla lat 2017-2020.

Procentowa ilość pojazdów ciężarowych o wskaźniku emisji EURO 5 i wyższe



◀ **Wykres nr 4:**

Procentowa ilość pojazdów ciężarowych spełniających wskaźnik emisji EURO 5 i wyższe będących własnością ALBA MPGK Sp. z o.o. w latach 2017-2020.

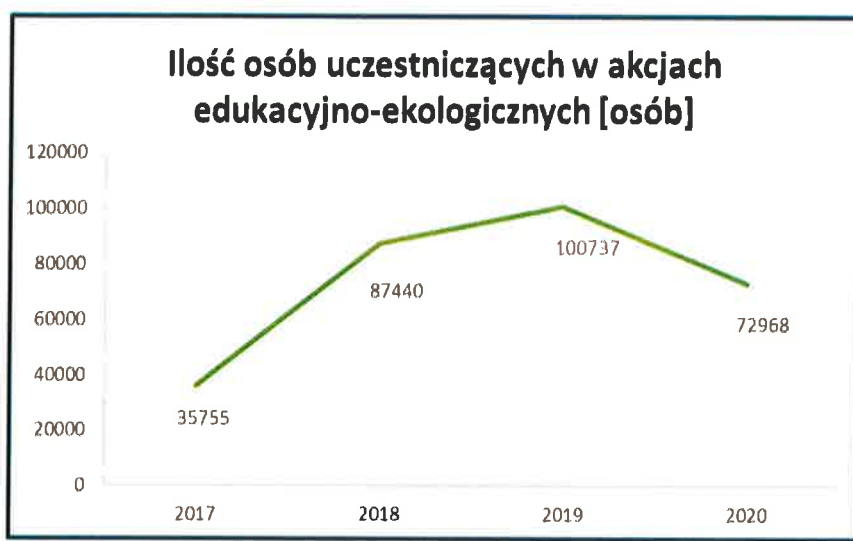
5. Wskaźnik prowadzonych akcji edukacyjnych tj.: odbiorcy akcji ekologiczno-edukacyjnych [szt]

$$W_{EE} = \frac{O_{EEB} - O_{EEP}}{O_{EEP}} \cdot 100$$

gdzie:

 O_{EEB} – ilość osób uczestniczących w organizowanych przez ALBA MPGK Sp. z o.o. akcjach ekologiczno-edukacyjnych w roku 2020, O_{EEP} - ilość osób uczestniczących w organizowanych przez ALBA MPGK Sp. z o.o. akcjach ekologiczno-edukacyjnych w roku 2019.

	2017	2018	2019	2020
Ilość osób uczestniczących w akcjach ekologiczno-edukacyjnych	35755	87440	100737	72968
Wartość wskaźnika (rok/roku)	6,923	144,553	15,207	-27,566

◀ **Wykres nr 5:**

Policzalna ilość osób uczestniczących w akcjach edukacyjno-ekologicznych [szt.] organizowanych/ współorganizowanych przez ALBA MPGK Sp. z o.o. w latach 2017-2020.

Z uwagi na trwającą w roku 2020 pandemię wirusa Covid-19 działania edukacyjne zostały ograniczone oraz częściowo przeniesienie do internetu.

Zgodność z wymaganiami prawnymi i innymi

Zgodnie ze zobowiązaniem dotyczącym zgodności z wymaganiami prawnymi i innymi, wyrażonym w Polityce Środowiskowej, cyklicznie - zawsze przed corocznym Przeglądem Zarządzania, wykonywany jest przegląd środowiskowy, którego celem jest:

- ocena zgodności prowadzonych działań z wymaganiami prawnymi i innymi uregulowaniami dotyczącymi środowiska, w tym w odniesieniu do konkluzji dotyczących najlepszych dostępnych technik (BAT) w odniesieniu do przetwarzania odpadów zgodnie z Dyrektywą Parlamentu Europejskiego i Rady 2010/75/UE.
- identyfikacja i ocena aspektów środowiskowych związanych z działalnością i usługami świadczonymi przez ALBA MPGK Sp. z o.o.

W trakcie ostatniego Przeglądu Zarządzania zweryfikowano wszystkie wymagania prawne i inne, do których ALBA MPGK Sp. z o.o. się zobowiązała i odnoszące się do wyznaczonych aspektów środowiskowych, uwzględniając okres przejściowy na dostosowanie instalacji przetwarzania odpadów do wymagań określonych w konkluzjach BAT wynikających z pisma Marszałka Województwa Śląskiego nr OŚ-PZ.KW-00136/19 z dnia 14.02.2019 r.

Kluczowe wymagania prawne, które dotyczą działalności spółki to:

- Rozporządzenia Parlamentu Europejskiego i Rady (WE) nr 1221/2009 z dnia 25 listopada 2009 r. w sprawie dobrowolnego udziału organizacji w systemie ekozarządzania i audytu we Wspólnocie, z uwzględnieniem Rozporządzenia Komisji (UE) 2017/1505 z dnia 28.08.2017r. zmieniające załączniki I, II, III oraz Rozporządzenia Komisji (UE) 2018/2026 z dnia 19 grudnia 2018 r. zmieniającego załącznik IV,
- Decyzja wykonawcza Komisji Europejskiej z dnia 10.08.2018r nr 2018/1147 ustanawiająca konkluzje dotyczące najlepszych dostępnych technik (BAT) w odniesieniu do przetwarzania odpadów zgodnie z Dyrektywą Parlamentu Europejskiego i Rady 2010/75/UE,
- Ustawa Prawo Ochrony Środowiska,
- Ustawa o odpadach,
- Ustawa prawo wodne,
- Ustawa o utrzymaniu czystości i porządku w gminach,
- Ustawa o krajowym systemie ekozarządzania i audytu (EMAS),
- Ustawa o efektywności energetycznej,
- Ustawy o przewozie towarów niebezpiecznych,
- Ustawa o substancjach i preparatach chemicznych,
- Rozporządzenie Ministra Środowiska w sprawie rodzajów instalacji, których eksploatacja wymaga zgłoszenia,
- Rozporządzenie Ministra Środowiska w sprawie przypadków, w których wprowadzanie gazów lub pyłów do powietrza z instalacji nie wymaga pozwolenia.

Ocena zgodności z wymaganiami prawnymi i innymi zrealizowana została na dwóch płaszczyznach:

- w ramach oceny wyznaczonych aspektów środowiskowych wykonywana została analiza i ocena wymagań prawnych i innych, które dotyczą aspektów środowiskowych, w tym wymagania prawa krajowego i lokalnego, decyzje i pozwolenia środowiskowe, umowy z Klientami i Kontrahentami, skargi stron zainteresowanych, decyzje pokontrolne. Wynikiem wykonanej oceny są zapisy w Tabeli Oceny Zgodności.
- w ramach wymagań ZSZ organizacja bieżąco monitoruje wymagania prawne i inne, które dotyczą

działalności firmy.

Zgodnie z obowiązującymi wymaganiami prawnymi organizacja posiada wszelkie wymagane pozwolenia i decyzje środowiskowe. Na dzień sporządzania niniejszej deklaracji środowiskowej na rzecz ALBA MPGK Sp. z o.o. zostały wydane następujące decyzje środowiskowe:

- Decyzja o środowiskowych uwarunkowaniach zgody na realizację przedsięwzięcia pn. Zmiana sposobu użytkowania części hali magazynowej i części terenu na potrzeby zbierania odpadów z dn. 15.11.2011, wydana przez Prezydenta Miasta Dąbrowy Górniczej – znak: WER.6220.26.2011.OL.
- Zgłoszenie instalacji nie wymagającej pozwolenia na wprowadzanie gazów i pyłów do powietrza z dnia 24.10.2012r nr 6633/12;
- Pozwolenie wodno-prawne na wprowadzanie do urządzeń kanalizacyjnych ścieków przemysłowych na terenie bazy logistycznej przy ul. Kasprzaka 19, znak: WER.6341.3.2017.MJ. / przed terminem wygaśnięcia ww. pozwolenia złożono wniosek o jego odnowienie, jednak z uwagi na sytuację pandemiczną związaną z COVID-19 postępowanie zakończono w dniu 13.04.2021 r. (zawiadomienie GL.ZUZ.2.4210.87.2021.AN/RKW-2021-6554 z Państwowego Gospodarstwa Wodnego Wody Polskie o zakończeniu postępowania);
- Zezwolenie na prowadzenie działalności w zakresie zbierania odpadów z dn. 30.10.2014 r. znak: WER. 6233.3.25.2014.AW, wydane przez Prezydenta Miasta Dąbrowa Górnicza.
- Zezwolenie na zbieranie odpadów innych niż niebezpieczne z dn. 30.01.2015 r. znak: WER.6233.3.1.2015.AW, wydane przez Prezydenta Miasta Dąbrowa Górnicza.
- Pozwolenie zintegrowane z dnia 05.02.2015 r., wydane przez Prezydenta Miasta Dąbrowy Górniczej – znak: WER.6223.4.2014.JP; zmiana znak 2062/OS/2015 z dn. 30.11.2015.
- Pozwolenie wodnoprawne na wprowadzanie ścieków przemysłowych zawierających substancje szczególnie niebezpieczne dla środowiska wodnego, pochodzących z terenu Zakładu Przetwarzania Odpadów Komunalnych Lipówka II, zlokalizowanego w Dąbrowie Górniczej przy ulicy Głównej 144a, do urządzeń kanalizacyjnych - stacji zlewczej, których właścicielem są Dąbrowskie Wodociągi sp. z o.o., ul. Powstańców 13, 41 – 300 Dąbrowa Górnicza. Decyzja nr GL.ZUZ.2.421.688.2019.MW/12150 z dnia 09.12.2019 r wydana przez Dyrektora Zarządu Zlewni w Katowicach /Wody Polskie/.
- Zezwolenie na transport ubocznych produktów pochodzenia zwierzęcego - materiał kategorii 1 z dn. 25.04.2006 wydane przez Inspekcję Weterynaryjną – znak: PIW 62622-131/2006.
- Decyzja nr 152/2016 z dnia 21.10.2016r. znak PINB.A.7353.138.2013 pozwolenie na użytkowanie części obiektu budowlanego pn. „Rozbudowa Zakładu Odpadów Komunalnych Lipówka II w zakresie mechaniczno-biologicznego przetwarzania odpadów na kompost i paliwo alternatywne wraz z uzbrojeniem i zagospodarowaniem terenu oraz przebudową obiektów istniejących (dot. Drogi wewnętrznej oraz wagi samochodowej”).
- Postanowienie RDOŚ Nr WOOŚ.4242.129.2013JB z dnia 25 października 2013 r.dot. uzgodnienia realizacji przedsięwzięcia pn.” Rozbudowa Zakładu Przetwarzania Odpadów Komunalnych Lipówka II w zakresie mechaniczno – biologicznego przetwarzania odpadów na kompost i paliwo alternatywne wraz z uzbrojeniem i zagospodarowaniem terenu oraz przebudowa obiektów istniejących”.
- Decyzja Ministra Rolnictwa i Rozwoju Wsi Nr G-519/15 nr HORns-8111-23-1/15 (69) z dnia 26.08.2015 r. na wprowadzanie do obrotu organicznego środka poprawiającego właściwości gleby pn.”AP-1”.
- Decyzja Prezydenta Miasta Dabrowa Górnicza Nr WER.6220.3.2012.OL z dnia 28.06.2012 r. o środowiskowych uwarunkowaniach zgodny na realizację przedsięwzięcia pn.”Rozbudowa

techniczna MZPOK LIPÓWKA II w zakresie mechaniczno-biologicznego przetwarzania zmieszanych odpadów komunalnych na kompost i paliwo alternatywne wraz z magazynem na paliwo alternatywne oraz przeniesienia wężła sortowniczego do doczyszczania odpadów surowcowych zbieranych selektywnie”.

- Decyzja Marszałka Województwa Śląskiego nr 803/OS/2017 z dnia 13.03.2017 dotycząca zmiany oznaczenia prowadzącego instalację z ALBA MPGK Sp. z o.o. na MZGO.
- Pismo Marszałka Województwa Śląskiego nr OŚ-PZ.KW-00136/19 z dnia 14.02.2019r w sprawie okresu przejściowego na dostosowanie instalacji przetwarzania odpadów do wymagań określonych w konkluzjach BAT.

Niezależnie od posiadanych, ww. decyzji środowiskowych spółka ALBA MPGK Sp. z o.o.:

- Uzyskała wpisy w RDR (Rejestrze Działalności Regulowanej) w zakresie zbierania odpadów komunalnych z terenu poszczególnych gmin.,
- Dokonała zgłoszenia instalacji powodujących emisję w KOBIZE (Krajowy Ośrodek Bilansowania i Zarządzania Emisjami).
- Uzyskała decyzję zezwalającą na prowadzenie działalności w zakresie opróżniania zbiorników bezodpływowych i transportu nieczystości ciekłych z terenu Dąbrowy Górniczej.
- Została wpisana do Bazy danych o produktach i opakowaniach oraz o gospodarce odpadami zgodnie z art. 50 ust.1, w związku z art. 54 ust. 2 ustawy z dnia 14 grudnia 2012 o odpadach (Dz. U. 2018 r. poz. 21). Nadany został numer rejestrowy 000003774.

Po przeprowadzeniu analizy i oceny zgodności z ww. wymaganiami stwierdza się, że ALBA MPGK Sp. z o.o. spełnia wszystkie obowiązujące ją wymagania formalno-prawne i inne, dotyczące Systemu Prawnego Ochrony Środowiska.

Podsumowanie

ALBA MPGK Sp. z o.o. jest otwarta na dialog społeczny, w szczególności w sprawach dotyczących oddziaływania prowadzonych przez nią procesów na środowisko. Wszelkie informacje mogące posłużyć doskonaleniu funkcjonującego systemu prosimy kierować bezpośrednio do Pełnomocnika ds. ZSZ i EMAS naszej firmy:

ALBA MPGK Sp. z o.o.

ul. Starocmentarna 2; 41-300 Dąbrowa Górnicza

woj. śląskie

Tel.: + 48 - 32- 262-50-29

Fax.: + 48 - 32- 262-25-34

E-mail: alba-mpgk@alba.pl

www.alba.com.pl

Osoba do kontaktu:

Katarzyna Halek – Pełnomocnik ds. ZSZ i EMAS Grupy ALBA

Tel.: +48 32 262 50 28 w. 233

e-mail: katarzyna.halek@alba.com.pl

Niniejsza Zaktualizowana Deklaracja Środowiskowa służy przedstawieniu wszystkim stronom zainteresowanym informacji o oddziaływaniu na środowisko oraz efektach działalności środowiskowej ALBA MPGK Sp. z o.o.

Niniejsza zaktualizowana deklaracja środowiskowa została opracowana w kwietniu 2021 r. Kolejna aktualizacja zostanie opracowana w kwietniu 2022 r. i po weryfikacji Weryfikatora EMAS upubliczniona na stronie [www. organizacji](http://www.organizacji). Zmiana terminu wynika koniczności zmiany cyklu weryfikacji EMAS.

ALBA MPGK Sp. z o.o.

ul. Starocmentarna 2;
41-300 Dąbrowa Górnicza
Tel.: + 48 - 32- 262-50-29
Fax.: + 48 – 32- 262-25-34
E-mail: alba-mpgk@alba.pl
www.alba.com.pl

Baza Logistyczna

ul. Kasprzaka 19
41-300 Dąbrowa Górnicza

Instalacja Komunalna „Lipówka II”

ul. Główna 144a;
42-530 Dąbrowa Górnicza