



Deklaracja Środowiskowa za rok 2019



Regionalna Dyrekcja
Ochrony Środowiska w Lublinie
ul. Bazylianówka 46
20-144 Lublin

lipiec 2020 r.

Spis treści:

Słowo wstępne.....	2
1. Informacje ogólne i opis działalności.....	3
1.1. Lokalizacja	3
1.2. Nieruchomości.....	6
1.3. Liczba zatrudnionych	7
1.4. Kierownictwo	9
1.5. Przedstawiciel kierownictwa ds. EMAS	9
1.6. Opis działalności	10
2. Polityka środowiskowa.....	15
3. Opis systemu zarządzania środowiskowego	16
4. Zobowiązania dotyczące zgodności	19
5. Aspekty środowiskowe	20
6. Cele i zadania środowiskowe.....	23
7. Efekty działalności środowiskowej.....	25
8. Komunikacja ze społeczeństwem	45





Szanowni Państwo

Wydarzenia ostatnich miesięcy przypominają nam, jak ważne są zagadnienia ochrony środowiska. Kilka miesięcy wiosennej suszy ukazało, że każde działanie człowieka niesie za sobą konkretne konsekwencje, a obecne postępowanie kształtuje przyszłość naszego otoczenia. Stąd też stale jako instytucja przykładamy dużą wagę do wpływu jaki ma nasz sposób funkcjonowania na środowisko. Doskonalimy zarówno sposób działania, jak i coraz staranniejszymi wyznaczamy cele i zadania.

Poniższe opracowanie przedstawia w zarysach działania RDOŚ w przestrzeni ochrony przyrody i środowiska, informacji oraz planowania inwestycji. Dzielimy się naszą wiedzą dążąc do transparentnego i skutecznego działania na niwie poszanowania zasobów naszej Ziemi.

Arkadiusz Iwaniuk
Regionalny Dyrektor
Ochrony Środowiska w Lublinie



1. Informacje ogólne i opis działalności

Regionalna Dyrekcja Ochrony Środowiska w Lublinie powstała 15 listopada 2008 r. na mocy ustawy z dnia 3 października 2008 r. o udostępnianiu informacji o środowisku i jego ochronie, udziale społeczeństwa w ochronie środowiska oraz o ocenach oddziaływania na środowisko (tj. Dz. U. z 2020r.poz.283 ze zm.). Regionalna Dyrekcja Ochrony Środowiska w Lublinie jest urzędem administracji rządowej, obsługującym Regionalnego Dyrektora Ochrony Środowiska w Lublinie. Regionalny Dyrektor Ochrony Środowiska w Lublinie jest organem administracji rządowej niezespólonej. Powoływany jest przez Generalnego Dyrektora Ochrony Środowiska, który pełni funkcję organu wyższego stopnia w odniesieniu do Regionalnego Dyrektora Ochrony Środowiska w Lublinie. Misją Regionalnej Dyrekcji Ochrony Środowiska w Lublinie jest sprawne, skuteczne, transparentne i etyczne wykonywanie zadań statutowych w zakresie ochrony i poprawy stanu środowiska oraz zachowania dziedzictwa przyrodniczego województwa lubelskiego. Misja ta jest realizowana w oparciu o zasadę zrównoważonego rozwoju z zachowaniem bioróżnorodności biologicznej regionu.

Regionalna Dyrekcja Ochrony Środowiska w Lublinie jest profesjonalną i rzetelną jednostką administracji kreującą wizerunek nowoczesnych, otwartych i przejrzystych struktur publicznych, których celem jest świadczenie obywatelom i instytucjom usług z zakresu ochrony środowiska na najwyższym poziomie merytorycznym, przy wykorzystaniu instrumentów ciągłego doskonalenia się i podnoszenia poziomu zaangażowania zespołu.

1.1. Lokalizacja



Widok na siedzibę RDOŚ w Lublinie
Lokalizacja siedziby RDOŚ w Lublinie

Główna siedziba Regionalnej Dyrekcji Ochrony Środowiska mieści się w wynajmowanym lokalu biurowym przy ul. Bazylianówka 46, 20-144 Lublin; tel. 81 71 06 500, fax: 81 71 06 501, e-mail: sekretariat.lublin@rdos.gov.pl. Powierzchnia najmu wynosi 873,7 m².



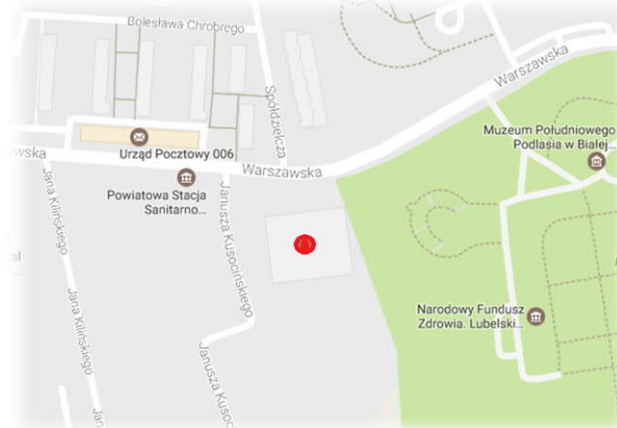
Deklaracja Środowiskowa

Lipiec 2020

W strukturze Dyrekcji funkcjonuje 5 wydziałów zamiejscowych zlokalizowanych w innych miastach województwa lubelskiego tj. Białej Podlaskiej, Chełmie, Zamościu, Janowie Lubelskim, Kazimierzu Dolnym.

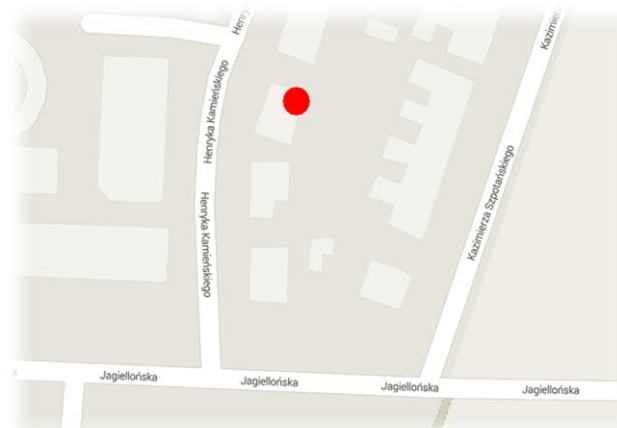
**Wydział Spraw Terenowych I
w Białej Podlaskiej
ul. Warszawska 14
21-500 Biała Podlaska
tel./fax: 83 34 37 089**

**Biuro w lokalu wynajmowa-
nym o powierzchni 68,86 m².**



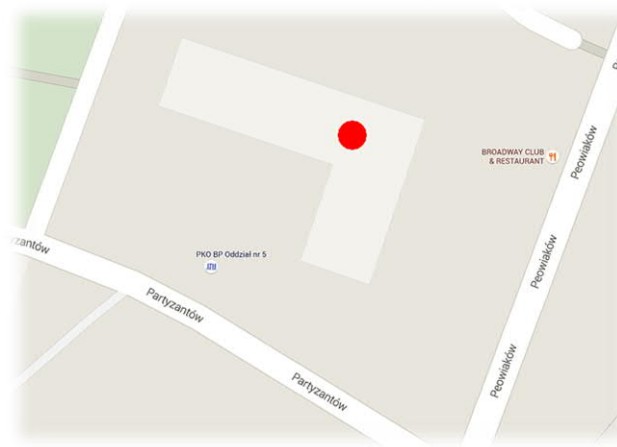
**Wydział Spraw Terenowych
II w Chełmie
ul. Kamińskiego 6
22-100 Chełm
tel. 82 56 05 160
fax: 82 56 31 745**

**Biuro w lokalu Skarbu Pań-
stwa, znajdującym się w zar-
ządzie RDOŚ, o powierzchni
114,43 m².**



**Wydział Spraw Terenowych
III w Zamościu
ul. Partyzantów 3
22-400 Zamość
tel. 84 67 76 560
fax: 84 63 82 508**

**Biuro w lokalu wynajmowa-
nym o powierzchni 84,60 m².**

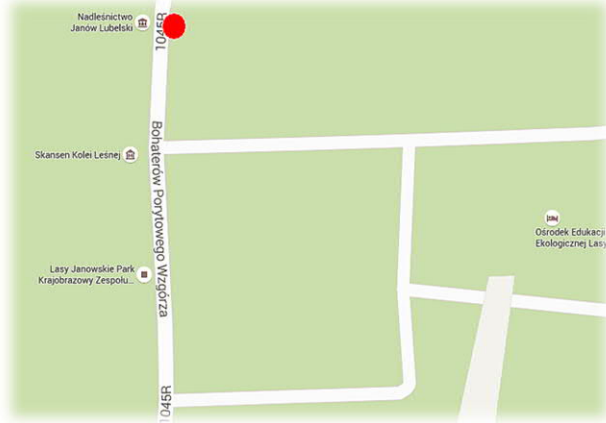


Deklaracja Środowiskowa

Lipiec 2020

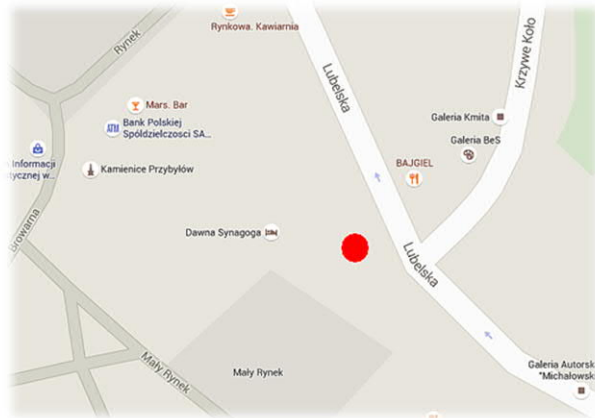
**Wydział Spraw Terenowych
IV w Janowie Lubelskim
ul. Bohaterów Porytowego
Wzgórza 35
23-300 Janów Lubelski
tel./fax: 15 87 21 434**

**Biuro w lokalu wynajmowa-
nym o powierzchni 105,63
m².**



**Wydział Spraw Terenowych
V w Kazimierzu Dolnym
ul. Lubelska 4a
24-120 Kazimierz Dolny
tel./fax: 81 88-10-807**

**Biuro w lokalu Skarbu Pań-
stwa, znajdującym się
w zarządzie RDOŚ,
o powierzchni 173, 20 m².**



1.2 Nieruchomości

Regionalna Dyrekcja Ochrony Środowiska w Lublinie zarządza nieruchomościami Skarbu Państwa, posiadającymi duże wartości przyrodnicze, położonymi w rezerwach przyrody lub na obszarach Natura 2000, w celu realizowania zadań ochrony przyrody.

Lp.	Forma ochrony przyrody	Liczba działek	Łączna powierzchnia (ha) 2019	Łączna powierzchnia (ha) 2018	Łączna powierzchnia (ha) 2017
1	Rezerwat przyrody „Wieprzec”	15	20,98	20,98	20,98
2	Rezerwat przyrody „Popówka”	1	53,7	53,7	53,7
	SOO Natura 2000 Popówka PLH060016				
3	OSO Natura 2000 Małopolski Przełom Wisły PLB140006	6	12,48	12,48	12,48
	SOO Natura 2000 Przełom Wisły w Małopolsce PLH060045				
4	SOO Natura 2000 Jeziora Uściwierskie PLH060009	2	55,91	55,91	55,91
	OSO Natura 2000 Polesie PLB060019				
5	Rezerwat przyrody „Torfowisko Sobowice”	5	114,44	114,44	114,44
	SOO Natura 2000 Torfowisko Sobowice PLH060024				
6	Rezerwat przyrody „Bagno Serebryskie”	14	531,7148	531,7148	531,7148
	Rezerwat przyrody „Brzeźno”				
	Rezerwat przyrody „Roskosz”				
	SOO Natura 2000 Torfowiska Chełmskie PLH060023				
	OSO Natura 2000 Chełmskie Torfowiska Węglanowe PLB060002				
7	SOO Natura 2000 Krowie Bagno PLH060011	2	72,49	72,49	72,49
8	OSO Natura 2000 Dolina Dolnego Bugu PLB140001	3	178,84	178,84	178,84
	OSO Natura 2000 Ostoja Nadbużańska PLH140011				
9	OSO Natura 2000 Dolina Środkowego Bugu PLB060003	7	4,26	4,26	4,26
	SOO Natura 2000 Zachodniowołyńska Dolina Bugu PLH060035				
10	OSO Natura 2000 Lasy Janowskie PLB060005	16	13,3181	13,3181	13,3181
	SOO Natura 2000 Uroczyska Lasów Janowskich PLH060031				
11	SOO Natura 2000 Kamień PLH060067	167	28,89	28,89	24,8463
12	OSO Natura 2000 PLB060005 Lasy Janowskie SOO PLH060031 Uroczyska Lasów Janowskich	119	17,2197	17,2197	0
RAZEM		357	1104,2426	1104,2426	1082,9792



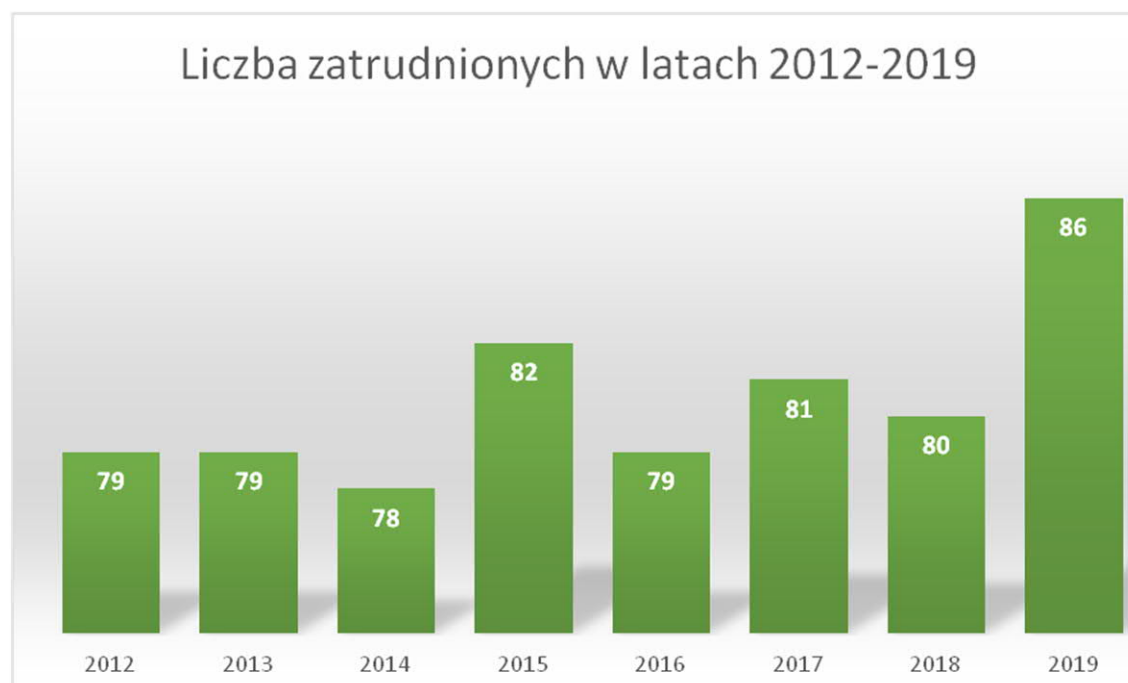
W 2019 r. Regionalna Dyrekcja wydierżawiała innym podmiotom następujące nieruchomości:

Dzierżawa nieruchomości należących do RDOŚ w Lublinie w 2019r.

lp	rodzaj nieruchomości	powierzchnia w ha	ilość działek	nazwa obrębu	nazwa rezerwatu przyrody	przeznaczenie przedmiotu dzierżawy
1	rolna	18,01	11	Wieprzec Wychody	"Wieprzec"	działalność pozwalająca na zachowanie biocenozy torfowiskowych
2	rolna	53,7032	1	PGR Miączyn	"Popówka"	działalność kośno-pastwiskowa polegająca na wypasaniu, koszeniu i nawożeniu

1.3.Liczba zatrudnionych

Na koniec 2019 roku w RDOŚ w Lublinie zatrudnionych było 86 pracowników. W latach 2012-2019 stan zatrudnienia przedstawiał się następująco:



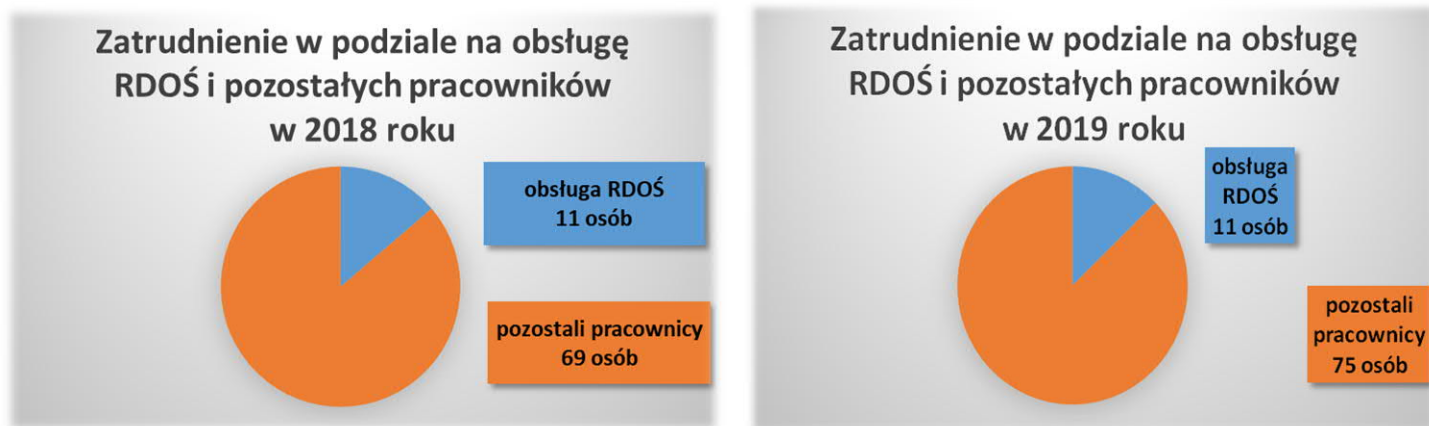
Przedstawione na powyższym wykresie zwiększenie zatrudnienia w roku 2019 spowodowane było powołaniem Zastępcy Regionalnego Dyrektora Ochrony Środowiska w Lublinie – Regionalnego Konserwatora Przyrody oraz zatrudnieniem pracownika na czas określony na wolne stanowisko pracy w Wydziale Spraw Terenowych III w Zamościu, jak również w celu zastępstwa w Wydziale Organizacyjno-Finansowym – 1 osoba, w Wydziale Ochrony Przyrody i Obszarów Natura 2000 – 1 osoba, w Wydziale Spraw Terenowych II w Chełmie – 1 osoba oraz w związku z utworzeniem etatu na stanowisko eksperta w Wydziale Ocen Oddziaływania na Środowisko.

Liczba pracowników zajmujących stanowiska kierownicze (dyrekcja, naczelnicy wydziałów i główny księgowy), w stosunku do ogólnej liczby zatrudnionych w roku 2018 i 2019 (stan na dzień 31 grudnia) przedstawia poniższy wykres:



Udział pracowników zajmujących stanowiska kierownicze w stosunku do ogólnej liczby zatrudnionych w RDOŚ w Lublinie w 2018 r. wynosił 17,6%, a w 2019 r. – 13,95 % a więc utrzymał się na podobnym poziomie.

Liczba pracowników zajmujących się obsługą RDOŚ w Lublinie (pracownicy Wydziału Organizacyjno-Finansowego, radca prawny) w stosunku do ogólnej liczby zatrudnionych w roku 2018 i 2019 (stan na dzień 31 grudnia) przedstawia poniższy wykres:



Przedstawiony na wykresie udział pracowników zajmujących się obsługą RDOŚ w Lublinie w stosunku do ogólnej liczby zatrudnionych w 2019 roku zmniejszył się w stosunku do roku 2018 (z 15,9% do 12,8%) z uwagi na zwiększenie zatrudnienia w wydziałach merytorycznych i powołanie Zastępcy Regionalnego Dyrektora Ochrony Środowiska w Lublinie.

1.4. Kierownictwo

Arkadiusz Iwaniuk - Regionalny Dyrektor Ochrony Środowiska w Lublinie

Piotr Deptuś – Zastępca Regionalnego Dyrektora Ochrony Środowiska w Lublinie, Regionalny Konserwator Ochrony Przyrody

1.5. Przedstawiciel kierownictwa ds. EMAS

Funkcję Pełnomocnika ds. EMAS, jako przedstawiciela kierownictwa, pełni Pani Agnieszka Skitał, starszy specjalista w Wydziale Organizacyjno - Finansowym, której uprawnienia i obowiązki ustalono na podstawie wymagań rozporządzenia Parlamentu Europejskiego i Rady (WE) Nr 1221/2009 z dnia 25 listopada 2009 r. w sprawie dobrowolnego udziału organizacji w systemie ekozarządzania i audytu we Wspólnocie (EMAS), uchylającym rozporządzenie (WE) Nr 761/2001 oraz decyzje Komisji 2001/681/WE i 2006/193/WE oraz Rozporządzeniem Komisji (UE) 2017/1505 z dnia 28 sierpnia 2017 r. zmieniającego załączniki I, II i III do rozporządzenia Parlamentu Europejskiego i Rady (WE) nr 1221/2009 w sprawie dobrowolnego udziału organizacji w systemie ekozarządzania i audytu we Wspólnocie (EMAS) oraz Rozporządzeniem Komisji (UE) 2018/2026 z dnia 19 grudnia 2018r. zmieniającym załącznik nr IV do rozporządzenia Parlamentu Europejskiego i Rady (WE) nr 1221/2009 w sprawie dobrowolnego udziału organizacji w systemie ekozarządzania i audytu we Wspólnocie (EMAS).

Pełnomocnik został powołany zarządzeniem wewnętrznym nr 2/20 Regionalnego Dyrektora Ochrony Środowiska w Lublinie z dnia 26 czerwca 2020 r. w sprawie powołania Pełnomocnika do spraw EMAS i audytorów wewnętrznych. Pełnomocnik ds. EMAS upoważniony jest do kontaktów w sprawach związanych z działalnością środowiskową Regionalnej Dyrekcji Ochrony Środowiska w Lublinie, tel. 81 71 06 539, e-mail: agnieszka.skital.lublin@rdos.gov.pl.



1.6. Opis działalności

Podstawę prawną działania Regionalnej Dyrekcji Ochrony Środowiska w Lublinie stanowią:

- 1) ustawa z dnia 3 października 2008 r. o udostępnianiu informacji o środowisku i jego ochronie, udziale społeczeństwa w ochronie środowiska oraz o ocenach oddziaływania na środowisko (tj. Dz. U. z 2020 r., poz. 283 ze zm.);
- 2) rozporządzenie Ministra Środowiska z dnia 10 listopada 2008 r. w sprawie nadania statutu Regionalnej Dyrekcji Ochrony Środowiska w Lublinie (Dz. U. Nr 202, poz.1258);
- 3) ustawa z dnia 23 stycznia 2009 r. o wojewodzie i administracji rządowej w województwie (tj. Dz. U. z 2019 r. poz. 1464);
- 4) ustawa z dnia 21 listopada 2008 r. o służbie cywilnej (tj. Dz. U. z 2020 r., poz. 265 ze zm.);
- 5) ustawa z dnia 16 września 1982 r. o pracownikach urzędów państwowych (tj. Dz. U. z 2020 r., poz. 537).



Regionalna Dyrekcja Ochrony Środowiska w Lublinie jest instytucją, która odpowiada za realizację polityki ochrony środowiska w zakresie zarządzania ochroną przyrody, w tym obszarami Natura 2000, kontroli procesu inwestycyjnego w tym poprzez przeprowadzanie ocen oddziaływania na środowisko przedsięwzięć oraz udział w strategicznych ocenach oddziaływania na środowisko. Realizuje także zadania dotyczące zapobiegania i naprawy szkód w środowisku, historycznych zanieczyszczeń powierzchni ziemi, ustalania warunków korzystania ze środowiska na terenach zamkniętych oraz odpowiada za zarządzanie informacją o środowisku i jego ochronie.

Do najważniejszych ustawowych zadań Regionalnego Dyrektora Ochrony Środowiska w Lublinie należy:

- 1) udział w strategicznych ocenach oddziaływania na środowisko;
- 2) przeprowadzanie ocen oddziaływania przedsięwzięć na środowisko lub udział w tych ocenach;
- 3) tworzenie i likwidacja form ochrony przyrody na podstawie ustawy o ochronie przyrody;
- 4) ochrona i zarządzanie obszarami Natura 2000 i innymi formami ochrony przyrody, na zasadach i w zakresie określonych ustawą o ochronie przyrody;
- 5) wydawanie decyzji na podstawie ustawy o ochronie przyrody;
- 6) przeprowadzanie postępowań i wykonywanie innych zadań, o których mowa w ustawie z dnia 13 kwietnia 2007 r. o zapobieganiu szkodom w środowisku i ich naprawie (tj. Dz. U. z 2019 r. poz. 1862 ze zm.);
- 7) przekazywanie danych do bazy danych o ocenach oddziaływania przedsięwzięcia na środowisko oraz strategicznych ocenach oddziaływania na środowisko;
- 8) współpraca z organami jednostek samorządu terytorialnego w sprawach ocen oddziaływania na środowisko i ochrony przyrody;
- 9) współpraca z organizacjami ekologicznymi;



10) wykonywanie zadań, w tym wydawanie decyzji oraz zlecanie ekspertyz z zakresu gospodarki odpadami.

Podstawowym dokumentem wewnętrznym regulującym organizację pracy w Regionalnej Dyrekcji jest zarządzenie wewnętrzne Regionalnego Dyrektora Ochrony Środowiska w Lublinie z dnia 30 stycznia 2009 r. w sprawie nadania regulaminu organizacyjnego Regionalnej Dyrekcji Ochrony Środowiska w Lublinie (ze zmianami).

W strukturze Regionalnej Dyrekcji Ochrony Środowiska w Lublinie funkcjonują 4 wydziały miejscowe oraz 5 wydziałów zamiejscowych.

1.6.1. Wydział Ochrony Przyrody i Obszarów Natura 2000

Wydział Ochrony Przyrody i Obszarów Natura 2000 realizuje zadania zmierzające do zachowania, zrównoważonego użytkowania oraz odnawiania zasobów, tworów i składników przyrody m.in. poprzez:

- ✓ nadzór nad obszarami Natura 2000 w tym: opracowywanie i wydawanie zarządzeń w sprawie ustanowienia planów zadań ochronnych dla obszarów Natura 2000, prowadzenie procedur oceny oddziaływania przedsięwzięcia na obszar Natura 2000, wydawanie zaświadczeń organu monitorującego obszary Natura 2000 dla beneficjentów starających się o dofinansowanie ze środków Unii Europejskiej, jak również realizowanie działań czynnej ochrony przedmiotów ochrony obszarów Natura 2000;
- ✓ nadzór nad rezerwatami przyrody w tym: przygotowywanie i zatwierdzenie planów zadań ochronnych dla rezerwatów przyrody, przygotowanie i wydawanie zarządzeń w sprawie rezerwatów przyrody, prowadzenie spraw dotyczących wydawania zezwoleń na odstępstwa od zakazów obowiązujących w rezerwach przyrody, prowadzenie czynnej ochrony rezerwatów przyrody;
- ✓ zarządzanie gatunkami objętymi ochroną prawną w tym: podejmowanie działań z zakresu czynnej ochrony najcenniejszych gatunków zwierząt, roślin i grzybów oraz ich siedlisk, ustalenie stref ochrony ostoi miejsc rozrody i regularnego przebywania zwierząt oraz stref ochrony ostoi i stanowisk roślin i grzybów, wydawanie zezwoleń na odstępstwa od zakazów obowiązujących w stosunku do gatunków chronionych.



Ponadto Wydział dokonuje oględzin szkód i szacowania wysokości odszkodowań za szkody wyrządzone przez zwierzęta gatunków chronionych objętych odszkodowaniem Skarbu Państwa, głównie przez bobra europejskiego. Wydział prowadzi współdziałanie z poszkodowanymi w celu ograniczenia rozmiaru tych szkód.

1.6.2. Wydział Ocen Oddziaływania na Środowisko

Wydział realizuje zadania z zakresu oceny wpływu na środowisko skutków realizacji ustalonych dokumentów strategicznych (procedura strategicznej oceny oddziaływania na środowisko), takich jak plany zagospodarowania przestrzennego czy strategie i programy m.in. w dziedzinie



ochrony powietrza. W ramach strategicznej oceny oddziaływania na środowisko Wydział analizuje i ocenia projekty przedłożonych dokumentów wraz z prognozą oddziaływania na środowisko.

Wydział prowadzi postępowania z zakresu oceny oddziaływania na środowisko przedsięwzięć, wydając decyzje o środowiskowych uwarunkowaniach dla niektórych inwestujących przedsięwzięciami mogącymi zawsze znacząco oddziaływać na środowisko np.: dróg, napowietrznych linii elektroenergetycznych, instalacji do przesyłu ropy naftowej, produktów naftowych, substancji chemicznych lub gazu, a także m.in. lotnisk użytku publicznego, inwestycji w zakresie linii kolejowych, elektrowni wiatrowych, przedsięwzięć realizowanych na terenach zamkniętych ustalonych przez MON.

W ramach postępowań w sprawie wydania decyzji o środowiskowych uwarunkowaniach Wydział

- ✓ analizuje i ocenia karty informacyjne przedsięwzięcia i/lub raporty o oddziaływaniu przedsięwzięcia na środowisko,
- ✓ zasięga opinii i/lub uzgodnień ustawowo wyznaczonych organów współdziałających
- ✓ prowadzi postępowanie z udziałem społeczeństwa (tzw. „konsultacje społeczne”), rozpatrując zgłaszane przez zainteresowane strony i społeczeństwo wnioski i uwagi.

W ramach postępowań zmierzających do wydania decyzji środowiskowych prowadzonych przez inne organy, Wydział Ocen Oddziaływania na Środowisko wydaje opinie co do konieczności przeprowadzenia oceny oddziaływania na środowisko, a także uzgadnia warunki realizacji przedsięwzięć, gdy prowadzona jest ocena oddziaływania na środowisko. Wydział uzgadnia również warunki realizacji przedsięwzięć podczas procedury ponownej oceny oddziaływania na środowisko, w ramach wydania decyzji wymaganej przez rozpoczęciem realizacji inwestycji (np. pozwolenia na budowę, zezwolenia na realizację inwestycji drogowej). Wydział zajmuje się również weryfikacją opracowań środowiskowych, sporządzanych na etapie funkcjonowania przedsięwzięć tj. analiz porealizacyjnych i monitoringów.



1.6.3. Wydział Zapobiegania i Naprawy Szkód w Środowisku oraz Informacji o Środowisku i Zarządzania Środowiskiem

Wydział realizuje zadania w zakresie zapobiegania i naprawy szkód w środowisku, historycznych zanieczyszczeń powierzchni ziemi oraz ustalania warunków korzystania ze środowiska na terenach zamkniętych. Do zadań wydziału należy także zarządzanie systemem informacji publicznej, obsługa Biuletynu Informacji Publicznej oraz udostępnianie informacji o środowisku i jego ochronie.

1.6.4. Wydział Organizacyjno – Finansowy

Do zadań Wydziału należy obsługa finansowa, kadrowa i organizacyjna urzędu.



1.6.5. Wydziały Spraw Terenowych I, II, III, IV, V

Wydziały terenowe są odpowiedzialne za zarządzanie i koordynowanie zasobami przyrody na obszarze swojej właściwości miejscowej, w celu zachowania zrównoważonego użytkowania oraz odnawiania zasobów, terenów i składników przyrody. Wydziały Spraw Terenowych wykonują niektóre zadania Wydziału Ochrony Przyrody i Obszarów Natura 2000 oraz Wydziału Ocen Oddziaływania na Środowisko.

Zadania Wydziałów Spraw Terenowych realizowane są na obszarze wyznaczonych powiatów:

- WST I:** białskiego, parczewskiego, radzyńskiego,
- WST II:** chełmskiego, krasnostawskiego, włodawskiego,
- WST III:** biłgorajskiego, hrubieszowskiego, tomaszowskiego, zamojskiego,
- WST IV:** janowskiego,
- WST V:** opolskiego, puławskiego, ryckiego, kraśnickiego.

Wydziały Spraw Terenowych Regionalnej Dyrekcji Ochrony Środowiska w Lublinie



■ RDOŚ w Lublinie	■ WST Biała Podlaska (I)
■ WST Chełm (II)	■ WST Janów Lubelski (IV)
■ WST Kazimierz (V)	■ WST Zamość (III)

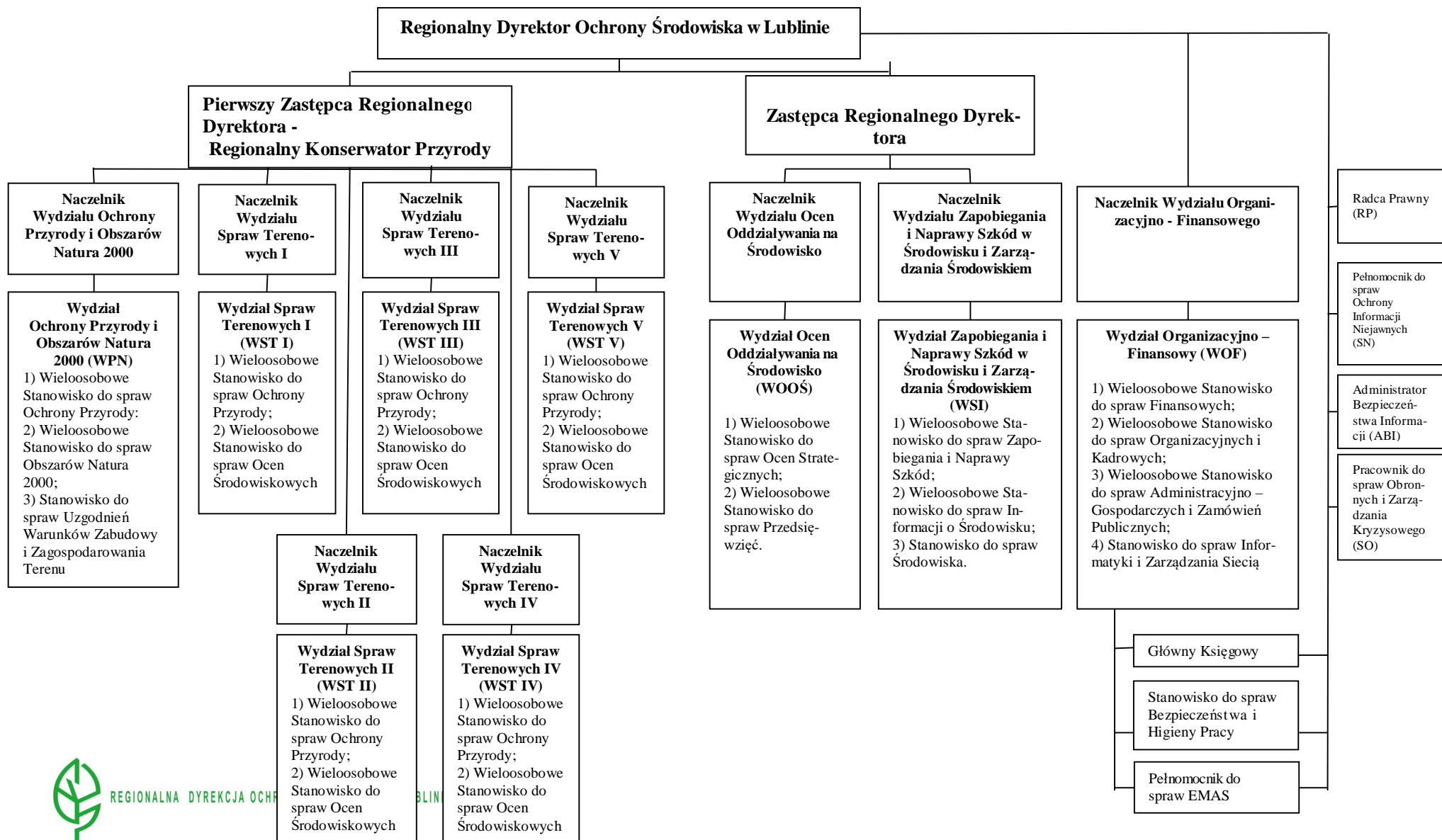
1.6.7. W instytucji funkcjonują również:

- ✓ Pełnomocnik do Spraw Ochrony Informacji Niejawnych,
- ✓ Inspektor Ochrony Danych Osobowych,
- ✓ Samodzielne Stanowisko Pracy do Spraw Bezpieczeństwa i Higieny Pracy,
- ✓ Samodzielne Stanowisko Pracy do Spraw Obsługi Prawnej – Radca Prawny,
- ✓ Samodzielne Stanowisko Pracy do Spraw Zadań Obronnych i Zarządzania Kryzysowego.

Struktura organizacyjna RDOŚ w Lublinie opisana jest w regulaminie organizacyjnym Regionalnej Dyrekcji Ochrony Środowiska w Lublinie i zapewnia przejrzysty podział zadań, kompetencji i odpowiedzialności. Obowiązujący schemat organizacyjny przedstawiono na kolejnej stronie.



SCHEMAT ORGANIZACYJNY REGIONALNEJ DY-
REKCYI OCHRONY ŚRODOWISKA W LUBLINIE



2. Polityka środowiskowa



REGIONALNA DYREKCJA OCHRONY ŚRODOWISKA W LUBLINIE

POLITYKA ŚRODOWISKOWA

Jako kierownictwo Regionalnej Dyrekcji Ochrony Środowiska w Lublinie zobowiązujemy się do wypełniania naszych ustawowych zadań na najwyższym poziomie merytorycznym przy zachowaniu zasad zrównoważonego rozwoju.

Swoją działalność opieramy w szczególności na:

- przestrzeganiu zobowiązań dotyczących zgodności,
- dążeniu do budowania zaufania do władzy publicznej w społeczeństwie,
- dążeniu do budowania zaangażowania pracowników.

Misją Regionalnej Dyrekcji Ochrony Środowiska w Lublinie jest sprawne, skuteczne, transparentne i etyczne wykonywanie zadań statutowych w zakresie ochrony i poprawy stanu środowiska oraz zachowania dziedzictwa przyrodniczego województwa lubelskiego. Misja ta jest realizowana w oparciu o zasadę zrównoważonego rozwoju z zachowaniem bioróżnorodności biologicznej regionu poprzez wypełnianie zadań ustawowych z zakresu ocen oddziaływania na środowisko, ochrony przyrody, zapobiegania i naprawy szkód w środowisku, informacji o środowisku, historycznych zanieczyszczeń powierzchni ziemi, zarządzania środowiskiem na terenach zamkniętych. Dokładamy wszelkich starań, aby wszystkie prowadzone przez nas sprawy realizowane były sprawnie, na najwyższym poziomie merytorycznym, z dbałością o przestrzeganie wymagań prawnych, przy zachowaniu zasad zrównoważonego rozwoju.

Do najistotniejszych obszarów naszej działalności, w których jednocześnie identyfikujemy znaczące aspekty środowiskowe, należą:


- przeprowadzanie ocen oddziaływania przedsięwzięć na środowisko lub udział w tych ocenach,
- udział w strategicznych ocenach oddziaływania na środowisko,
- ochrona i zarządzanie obszarami Natura 2000 oraz rezerwatami przyrody,
- ochrona gatunkowa roślin, zwierząt i grzybów.

Pośredni wpływ na środowisko związany z naszymi zadaniami przyczynia się do:

- zapewnienia zachowania standardów jakości środowiska,
- zapobiegania negatywnego oddziaływaniu na środowisko,
- ochrony bioróżnorodności biologicznej,
- zachowania wartości przyrodniczych terenów cennych pod względem przyrodniczym oraz ochrona fauny i flory.

W celu skutecznego zarządzania naszym Urzędem zobowiązujemy się do ochrony środowiska, m.in. poprzez zapobieganie zanieczyszczeniom i ochronę przyrody, jak również do spełnienia zobowiązań dotyczących zgodności i ciągłego doskonalenia systemu zarządzania środowiskowego w celu poprawy efektów działalności środowiskowej.

Lublin, dnia 27 czerwca 2019 r.

Regionalny Dyrektor Ochrony Środowiska
w Lublinie

dr inż. Arkadiusz Twaniuk



Spełniamy wymagania EMAS – zarządzamy urzędem efektywnie, oszczędnie i prośrodowiskowo

ul. Bazyliańska 46, 20-144 Lublin, tel. 81 71 06 500, fax: 81 71 06 501, sekretariat.lublin@rdos.gov.pl, lublin.rdos.gov.pl



REGIONALNA DYREKCJA OCHRONY ŚRODOWISKA W LUBLINIE

3. Opis systemu zarządzania środowiskowego

System Zarządzania Środowiskowego jest częścią ogólnego systemu zarządzania w Regionalnej Dyrekcji Ochrony Środowiska w Lublinie. Został on wkomponowany w obowiązujące w RDOŚ procedury kontroli zarządczej. System zarządzania jest zgodny z wymaganiami EMAS i spójny z elementami zarządzania przez procesy, cele i kompetencje w urzędzie. Ponadto wykorzystano w nim zalecenia zawarte w dokumencie referencyjnym dla sektora administracji publicznej. Fundamentalnymi zasadami działania organizacji w duchu EMAS, realizowanymi w Regionalnej Dyrekcji jest zgodność ze wszystkimi wymaganiami prawnymi w obszarze środowiska, które dotyczą działalności oraz zaangażowania pracowników na każdym szczeblu.

Na etapie przeglądu środowiskowego został określony kontekst organizacji obejmujący zarówno warunki środowiskowe województwa lubelskiego, uwarunkowania społeczne, kulturowe, gospodarcze, polityczne naszego regionu, jak również warunki wewnętrzne RDOŚ w Lublinie. Regionalny Dyrektor Ochrony Środowiska w Lublinie jako organ administracji rządowej realizuje swoje zadania ustawowe w oparciu o przepisy powszechnie obowiązującego prawa. Jako jednostka budżetowa organizacja ma ograniczony wpływ na wielkość swoich zasobów finansowych. Koszty funkcjonowania Regionalnej Dyrekcji Ochrony Środowiska pokrywane są z budżetu państwa. Istnieje także możliwość pozyskiwania środków zewnętrznych np. RPO WL, POIS, LIFE+, Narodowego Funduszu Ochrony Środowiska i Gospodarki Wodnej, Wojewódzkiego Funduszu Ochrony Środowiska i Gospodarki Wodnej w Lublinie na realizację określonych zadań.



Najcenniejsze przyrodniczo i krajobrazowo obszary Lubelszczyzny zostały objęte różnorodnymi formami ochrony przyrody, na które składają się 2 parki narodowe, 17 parków krajobrazowych, 17 obszarów chronionego krajobrazu, 86 rezerwatów przyrody. System uzupełniają użytki ekologiczne, zespoły przyrodniczo-krajobrazowe, stanowiska dokumentacyjne oraz pomniki przyrody. Na terenie województwa lubelskiego występują wszystkie typy gleb terenów nizinnych i wyżynnych Polski, województwo należy także do zasobniejszych pod względem ilości występowania wód podziemnych. Województwo lubelskie, z uwagi na charakter rolniczy regionu i słabe uprzemysłowienie oraz wysokie bezrobocie charakteryzuje się niskim poziomem PKB w stosunku do średniej krajowej. W województwie dąży się do przyspieszenia rozwoju gospodarczego regionu między innymi poprzez tworzenie specjalnych stref ekonomicznych, co ma zwiększyć atrakcyjności terenów pod inwestycje i sprzyjać powstawaniu nowych miejsc pracy.

Podczas przeglądu środowiskowego określono czynniki wewnętrzne i zewnętrzne związane z kontekstem organizacji oraz wskazano zainteresowane strony, analizując grupę interesariuszy, ich potrzeby i oczekiwania w kontekście zobowiązań RDOŚ w Lublinie dotyczących zgodności. Organiza-



cja nie uznała wskazanych potrzeb i oczekiwań, nie stanowiących wymagań prawnych, za zobowiązania dotyczące zgodności.

Zakres systemu zarządzania środowiskowego obejmuje wszystkie działania związane z realizacją ustawowych zadań regionalnego dyrektora ochrony środowiska. System jest wdrożony, utrzymywany i doskonalony w sześciu lokalizacjach: Lublinie, Białej Podlaskiej, Chełmie, Zamościu, Janowie Lubelskim i Kazimierzu Dolnym województwa lubelskiego.

Bezpośrednie aspekty środowiskowe są zbliżone we wszystkich obiektach RDOŚ. Znaczące pośrednie aspekty środowiskowe związane są z procesami merytorycznymi, żaden z nich nie został wyłączone z zakresu systemu zarządzania środowiskowego.

Regionalny Dyrektor Ochrony Środowiska w Lublinie jest organem administracji rządowej niepełnej (kod działalności NACE / PKD 84). RDOŚ zgodnie z rozporządzeniem EMAS klasyfikuje się do małych organizacji.

Wszyscy pracownicy posiadają odpowiednie kompetencje, umiejętności i uprawnienia do realizacji ustawowych zadań Regionalnej Dyrekcji, w zależności od zajmowanego stanowiska. Wymagania te ujęte są w opisach stanowisk oraz zakresach czynności, które są na bieżąco aktualizowane i dostosowywane do zmieniających się przepisów. Poprzez realizację swoich zadań każdy pracownik aktywnie uczestniczy w działalności na rzecz ochrony środowiska. Podczas wdrażania systemu ek zarządzenia i audytu EMAS wszystkie zatrudnione osoby w urzędzie przeszły szkolenia w tym zakresie oraz zapewniono im możliwość współpracy.

Odpowiedzialność za System Zarządzania Środowiskowego spoczywa na najwyższym kierownictwie, w tym przede wszystkim na Regionalnym Dyrektorem Ochrony Środowiska w Lublinie, który zapewnia zasoby i otoczenie konieczne do doskonalenia SZŚ, promuje ciągłe doskonalenie i wspiera ten proces. Na najwyższym kierownictwie ciąży odpowiedzialność za skuteczność systemu zarządzania środowiskowego.

Do koordynacji działania systemu ek zarządzenia i audytu powołany został Pełnomocnik ds. EMAS, który otrzymał zakres uprawnień od Regionalnego Dyrektora m.in. w zakresie:

- ✓ ustanowienia, wdrożenia i utrzymywania systemu zarządzania środowiskowego zgodnie z wymaganiami rozporządzenia EMAS,
- ✓ przedstawiania kierownictwu w trakcie przeglądu zarządzania sprawozdanie z wyników funkcjonowania Systemu Zarządzania Środowiskowego, łącznie z zaleceniami dotyczącymi doskonalenia.

Zarządzenie powołujące Pełnomocnika ds. EMAS umieszczone jest na wewnętrznym dysku, do którego dostęp posiadają wszyscy pracownicy.



Podstawowe elementy SZŚ to: kontekst organizacji; przywództwo i zaangażowanie; polityka środowiskowa; role, odpowiedzialności i uprawnienia organizacji; działania odnoszące się do ryzyk i szans; aspekty środowiskowe; zobowiązania dotyczące zgodności; cele środowiskowe; planowanie działań; zadania i programy środowiskowe; zasoby, kompetencje, szkolenia, świadomość, komunikacja, udokumentowane informacje; planowanie i nadzór nad działaniami operacyjnymi; gotowość i reagowanie na sytuacje awaryjne; monitorowanie, pomiary, analiza i ocena; ocena zgodności; audyty wewnętrzne; przegląd zarządzania; niezgodności i działania korygujące.



Polityka środowiskowa jest podstawowym warunkiem funkcjonowania Systemu Zarządzania Środowiskowego w RDOŚ. Odpowiedzialność za jej opracowanie ciąży na kierownictwie. Dokument ten tworzy podwaliny całego systemu zarządzania, gdyż zawiera najważniejsze zobowiązania w obszarze związanym z ochroną środowiska.

W oparciu o wyniki przeprowadzonego przeglądu środowiskowego dokonano ponownej identyfikacji i oceny aspektów środowiskowych bezpośrednich i pośrednich. Określono i udokumentowano ryzyka i szanse związane z właściwymi dla naszej organizacji aspektami środowiskowymi w odniesieniu do celów, zadań i mierników. Zidentyfikowane aspekty środowiskowe bezpośrednie i pośrednie zostały udokumentowane w Rejestrze Aspektów Środowiskowych dostępnym w organizacji. W celu zidentyfikowania znaczących aspektów środowiskowych przeprowadzona została ponowna ocena aspektów w oparciu o obiektywne kryteria oceny aspektów środowiskowych określone w rejestrze. Aspekty środowiskowe znaczące zostały wskazane w Rejestrze Aspektów Środowiskowych. W celu aktualizacji rejestru, jest on okresowo przeglądany i weryfikowany przez Pełnomocnika ds. EMAS (minimum 1 raz na 12 miesięcy).

W procesie identyfikacji zobowiązań dotyczących zgodności, w tym wymagań prawnych, analizowane są wyniki przeglądu środowiskowego, akty prawne, decyzje i umowy dotyczące funkcjonowania RDOŚ w Lublinie. W celu zapewnienia ciągłej zgodności działań podejmowanych przez RDOŚ w Lublinie z wymaganiami prawnymi i innymi dotyczącymi środowiska, minimum raz w roku przeprowadzane są wewnętrzne audyty środowiskowe, będące również audytami zgodności z wymaganiami prawnymi i innymi dotyczącymi środowiska. W przypadku stwierdzenia podczas audytu wewnętrznego niezgodności sporządzane są karty działań korygujących, na podstawie których identyfikowane są przyczyny zaistniałych niezgodności. W kartach działań korygujących przedstawiciele poszczególnych komórek organizacyjnych Jednostki przedstawiają planowane działania korygujące mające na celu uniknięcie podobnych sytuacji w przyszłości. Raz w roku, w ramach przeglądu zarządzania, następuje całościowa ocena zgodności z wymaganiami prawnymi i innymi dotyczącymi środowiska obowiązującymi w RDOŚ. Potwierdzeniem oceny zgodności z wymaganiami prawnymi jest oświadczenie o stanie kontroli zarządczej. Na przeglądzie zarządzania omawiane są przeprowadzone audyty wewnętrzne w celu przekazania informacji o ich wynikach zarówno kierownictwu jak i przedstawicielom wszystkich komórek organizacyjnych.

Podstawą rozwoju systemu zarządzania jest wyznaczanie sobie celów środowiskowych. W polityce środowiskowej RDOŚ zostały zapisane priorytety, które mają przełożenie na cele i zadania do osią-



gnięcia w kolejnych latach. Przyjęte do realizacji cele i zadania w zakresie $\text{\$}$ Zą zatwierdzone przez Dyrektora RDOŚ. Sposób realizacji celów określony został w dokumencie Plan działalności Regionalnej Dyrekcji Ochrony Środowiska w Lublinie na rok 2019 z dnia 31.12.2018 r. Plan działalności jest sporządzany w oparciu o plany działalności poszczególnych komórek organizacyjnych RDOŚ. Dokument ten zawiera szczegółowe zadania realizujące dany cel, planowane terminy realizacji zadań, przypisane odpowiedzialności oraz ryzyka. Do celów i zadań przypisane są niezbędne środki do ich osiągnięcia. Plan działalności RDOŚ stanowiący program środowiskowy jest dokumentem podlegającym nadzorowi zgodnie z wytycznymi dotyczącymi kontroli zarządczej.

Kierownictwo zapewnia dostępność zasobów niezbędnych do utrzymania i doskonalenia Systemu Zarządzania Środowiskowego. Zasoby te obejmują odpowiednią liczbę wykwalifikowanych pracowników, infrastrukturę (m.in. budynki, wyposażenie, urządzenia, zasoby informatyczne itp.) oraz środki finansowe. Wszyscy pracownicy posiadają odpowiednie kompetencje, umiejętności i uprawnienia do realizacji ustawowych zadań Regionalnej Dyrekcji, w zależności od zajmowanego stanowiska. Ponadto uczestniczą w szkoleniach mających na celu podniesienie kompetencji i świadomości środowiskowej.

Komunikacja wewnętrzna jest prowadzona zgodnie z zasadami ustalonymi w RDOŚ. Regularnie odbywają się narady kierownictwa Regionalnej Dyrekcji, podczas których ustalane nie tylko bieżące strategie działania urzędu, ale także rozpatrywane sprawy zgłaszane przez pracowników za pośrednictwem naczelników swoich wydziałów. Wszystkie zarządzenia Regionalnego Dyrektora Ochrony Środowiska w Lublinie są zamieszczane w intranecie i aktualizowane na bieżąco. W komunikacji wewnętrznej wykorzystywana jest także droga mailowa. Komunikacja, zarówno zewnętrzna jak i wewnętrzna, odbywa się zgodnie z Regulaminem organizacyjnym Regionalnej Dyrekcji Ochrony Środowiska w Lublinie oraz Regulaminem pracy Regionalnej Dyrekcji Ochrony Środowiska w Lublinie, a także wynika wprost z opisów stanowisk i zakresów zadań pracowników.

4. Zobowiązania dotyczące zgodności

Regionalna Dyrekcja Ochrony Środowiska, wykonując swoje ustawowe zadania, działa w oparciu o przepisy prawa, w szczególności: ustawę z dnia 3 października 2008 r. o udostępnianiu informacji o środowisku i jego ochronie, udziale społeczeństwa w ochronie środowiska oraz o ocenach oddziaływania na środowisko (tj. Dz. U. z 2020 r., poz.283 ze zm.), ustawą z dnia 16 kwietnia 2004 r. o ochronie przyrody (tj. Dz. U. 2020 r., poz. 55 ze zm.), ustawę z dnia 27 kwietnia 2001 r. Prawo ochrony środowiska (tj. Dz. U. z 2019 r., poz. 1396 ze zm.), ustawą z dnia 4 grudnia 2012 r. o odpadach (tj. Dz. U. z 2020 r., poz. 797 ze zm.), ustawę z dnia 13 kwietnia 2007 r. o zapobieganiu szkodom w środowisku i ich naprawie (tj. Dz. U. z 2019 r., poz. 1862 ze zm.) oraz ustawą z dnia 14 czerwca 1960 r. Kodeks postępowania administracyjnego (tj. Dz. U. z 2020 r., poz. 256 ze zm.).



W toku naszej działalności zapewniamy realizację naszych ustawowych zadań zgodnie z obowiązującymi przepisami, mając na względzie ochronę środowiska i racjonalne korzystanie z zasobów naturalnych. Nasza organizacja dopełnia także wszelkich wymagań prawnych w zakresie zarządzania biurem, wywiązuje się z obowiązków sprawozdawczych wynikających z przepisów prawa, w tym prawa miejscowego we wszystkich lokalizacjach.

Pracownicy Regionalnej Dyrekcji Ochrony Środowiska w Lublinie posiadają dostęp do internetowego serwisu prawnego LEX oraz serwera wewnętrznego, na którym znajdują się wszystkie zarządzenia Regionalnego Dyrektora Ochrony Środowiska w Lublinie, dzięki czemu mamy gwarancję, że w sposób ciągły zapewniamy zgodność naszej działalności z obowiązującymi przepisami prawa.

5. Aspekty środowiskowe

W ramach przeglądu środowiskowego RDOŚ w Lublinie zostały zidentyfikowane aspekty środowiskowe bezpośrednie i pośrednie, wynikające z działań wykonywanych bezpośrednio przez pracowników oraz wykonywanych przez inne podmioty na zlecenie organizacji. W trakcie tego procesu wzięto pod uwagę również: kontekst organizacji; zmiany, w tym planowane i nowe przedsięwzięcia oraz nowe lub modyfikowane działania, wyroby i usługi; warunki nietypowe i racjonalnie przewidywalne sytuacje awaryjne. Ocena znaczenia aspektów środowiskowych, zarówno pośrednich jak i bezpośrednich, została przeprowadzona z uwzględnieniem perspektywy cyklu życia, w oparciu o kryteria uwzględniające: wpływ na środowisko z uwzględnieniem potencjalnych korzyści lub szkód dla środowiska naturalnego, w tym dla różnorodności biologicznej oraz stanu środowiska, wrażliwości lokalnego, regionalnego i globalnego środowiska; częstotliwość wystąpienia oraz rozmiar, liczba i odwracalność aspektu lub oddziaływanie; kryterium formalno-prawne; znaczenie dla zainteresowanych stron, w tym pracowników organizacji; działanie na podstawie ustawowego upoważnienia.



W przypadku aspektów bezpośrednich ostatnie kryterium tj. działanie na podstawie ustawowego upoważnienia w każdym przypadku wynosiło 0 pkt., stąd też granicą stanowiącą o tym czy aspekt będzie znaczący było 64 pkt., w przeciwieństwie do aspektów pośrednich, gdzie granica ta wyniosła 80 pkt. Każdemu z aspektów naszej działalności została przypisana punktacja w oparciu o ustalone kryteria. Na tej podstawie zostały wyznaczone znaczące aspekty środowiskowe.

Działania RDOŚ związane z wydawaniem decyzji, opiniowaniem i uzgadnianiem w ramach postępowania, w których regionalny dyrektor ochrony środowiska jest organem właściwym, prowadzeniem



Deklaracja Środowiskowa

Lipiec 2020

projektów, itd. zostały określone jako czynniki (aspekty środowiskowe), które średnio wpływają na środowisko. Istotą działalności RDOŚ jest to, że rozstrzygnięcia prowadzonych postępowań administracyjnych mają związek z wieloma aspektami środowiskowymi (np. prowadzenie postępowania w sprawie oceny oddziaływania na środowisko wiąże się z całą gamą innych aspektów środowiskowych takich jak: ład przestrzenny, generowanie hałasu, odpadów, zachowanie bioróżnorodności, zanieczyszczenia wody, edukacja ekologiczna, itd.). Określenie wszystkich aspektów środowiskowych związanych z prowadzonymi postępowaniami administracyjnymi prowadziłoby do niezrozumienia przez zainteresowane strony istoty funkcjonowania organizacji i jej pośredniego wpływu na środowisko. W związku z powyższym aspekty środowiskowe pośrednie zostały zidentyfikowane w oparciu o zadania jakie RDOŚ wykonuje.

Jako aspekty środowiskowe znaczące zostały uznane aspekty pośrednie związane z naszą merytoryczną działalnością.

Tabela 1: Aspekty środowiskowe znaczące w powiązaniu z wpływem na środowisko i wymaganiami prawnymi:

Lp	Działalność/ Produkty/ Usługi	Aspekty pośrednie znaczące	Opis wpływu na środowisko	Powiązanie z wymaganiami prawnymi i innymi w zakresie ochrony środowiska
1	Strategiczna ocena oddziaływania na środowisko	Uzgadnianie i opiniowanie w ramach strategicznych ocen oddziaływania na środowisko w zakresie dotyczącym projektów dokumentów strategicznych m.in. polityk, strategii, planów lub programów (WOOŚ, WST I, WST II, WST III, WST IV, WST V)	Zapobieganie, ograniczenie, minimalizacja zagrożeń negatywnego oddziaływania na środowisko poprzez wpływ na kształtowanie polityki regionalnej w zakresie ochrony środowiska, ochrony przyrody i krajobrazu w odniesieniu do wszystkich komponentów środowiska.	art. 46-50, art. 53, art. 54 i art. 57 ustawy z dnia 3 października 2008 r. o udostępnianiu informacji o środowisku i jego ochronie, udziale społeczeństwa w ochronie środowiska oraz o ocenach oddziaływania na środowisko
2	Ocena oddziaływania na środowisko przedsięwzięć	Opiniowanie w ramach postępowań związanych z wydawaniem decyzji o środowiskowych uwarunkowaniach (WOOŚ, WST I, WST II, WST III, WST IV, WST V)	Zapobieganie, ograniczenie, minimalizacja zagrożeń negatywnego oddziaływania na środowisko planowanych przedsięwzięć mogących znacząco oddziaływać na środowisko.	art. 64 ustawy z dnia 3 października 2008 r. o udostępnianiu informacji o środowisku i jego ochronie, udziale społeczeństwa w ochronie środowiska oraz o ocenach oddziaływania na środowisko
3		Uzgodnienia w ramach postępowań związanych z wydawaniem decyzji o środowiskowych uwarunkowaniach (WOOŚ)	Zapobieganie, ograniczenie, minimalizacja zagrożeń negatywnego oddziaływania na środowisko planowanych przedsięwzięć mogących znacząco oddziaływać na środowisko.	art. 77 ustawy z dnia 3 października 2008 r. o udostępnianiu informacji o środowisku i jego ochronie, udziale społeczeństwa w ochronie środowiska oraz o ocenach oddziaływania na środowisko
4		Prowadzenie postępowań w sprawie wydania decyzji o środowiskowych uwarunkowaniach (WOOŚ)	Zapobieganie, ograniczenie, minimalizacja zagrożeń negatywnego oddziaływania na środowisko planowanych przedsięwzięć mogących znacząco oddziaływać na środowisko. Budowanie świadomości ekologicznej społeczeństwa – informowanie społeczeństwa o potencjalnym zagrożeniach dla środowiska oraz życia i zdrowia ludzi oraz kształto-	art. 75 ustawy z dnia 3 października 2008 r. o udostępnianiu informacji o środowisku i jego ochronie, udziale społeczeństwa w ochronie środowiska oraz o ocenach oddziaływania na środowisko



Deklaracja Środowiskowa

Lipiec 2020

			wanie postaw pro-środowiskowych.	
5		Prowadzenie postępowań w sprawie ponownej oceny oddziaływania przedsięwzięcia na środowisko (WOOŚ)	Zapobieganie, ograniczenie, minimalizacja zagrożeń negatywnego oddziaływania na środowisko planowanych przedsięwzięć mogących znacząco oddziaływać na środowisko.	art. 88-91 ustawy z dnia 3 października 2008 r. o udostępnianiu informacji o środowisku i jego ochronie, udziale społeczeństwa w ochronie środowiska oraz o ocenach oddziaływania na środowisko
6	Ochrona gatunkowa	Wydawanie zezwoleń na podejmowanie czynności podlegających zakazom w stosunku do gatunków roślin, grzybów i zwierząt objętych ochroną gatunkową (WPN)	Utrzymywanie równowagi w środowisku między społeczeństwem a przyrodą a równie ż w ramach możliwości utrzymania środowiska. Zabezpieczenie odpowiedniego stanu ochrony gatunkowej, w tym trwałości populacji gatunków roślin, grzybów i zwierząt objętych ochroną gatunkową. Budowanie świadomości społecznej w zakresie ochrony gatunkowej. Wsparcie badań i rozwoju nauk przyrodniczych.	art. 56 ust. 2 ustawy z dnia 16 kwietnia 2004 r. o ochronie przyrody
7		Wydawanie zezwoleń na wykonywanie czynności zabronionych w strefach ochrony zwierząt, roślin i grzybów gatunków chronionych wymagających utworzenia stref (WPN)	Strefowa ochrona gatunkowa. Zachowanie biotopów w zakresie optymalnym dla gatunków zwierząt, roślin i grzybów objętych ochroną. W okresie rozrodu zapewnienie spokoju i możliwości zwiększania populacji. Ochrona i zachowanie bioróżnorodności.	art. 60 ust. 6 i 7 ustawy z dnia 16 kwietnia 2004 r. o ochronie przyrody
8	Ochrona przyrody	Uzgodnienia projektów decyzji zezwalającej na usunięcie drzew w obrębie pasa drogowego drogi publicznej, z wyłączeniem obcych gatunków topoli (WPN, WST I, WST II, WST III, WST IV, WST V)	Ochrona krajobrazu, ciągów oraz korytarzy migracyjnych zwierząt. Ochrona i zachowanie bioróżnorodności. Zapobieganie nadmiernemu i nieuzasadnionemu wycinaniu drzew w pasach drogowych. Zachowanie siedlisk gatunków zwierząt, roślin i grzybów chronionych.	art. 22 ust. 2 pkt 2 ustawy z dnia 16 kwietnia 2004 r. o ochronie przyrody art. 83 ust. 2a ustawy z dnia 16 kwietnia 2004 r. o ochronie przyrody
9		Realizacja działań ochronnych w zakresie ochrony przyrody (WPN, WST I, WST II, WST III, WST IV, WST V)	Zachowanie i poprawa ochrony siedlisk przyrodniczych oraz gatunków zwierząt, roślin i grzybów na terenach objętych ochroną prawną lub poza nimi. Działania ochronne to m. in. działania wynikające z ustanowionych planów zadań ochronnych i planów ochrony dla obszarów Natura 2000, planów ochrony i zadań ochronnych dla rezerwatów przyrody, a w szczególności zadania z zakresu ochrony czynnej, ekspertyzy i monitoringi przyrodnicze, znakowanie granic, informowanie. Przywrócenie naturalnego stanu ekosystemów i składników przyrody oraz zachowanie siedlisk przyrodniczych, a także siedlisk roślin, zwierząt lub grzybów. Edukacja ekologiczna, kształtowanie świadomości ekologicznej społeczeństwa.	art. 18, art. 19 art. 20 ust. 3, pkt. 4, art. 22 ust. 3, art. 28 ust. 1 i ust. 10 pkt. 4, art. 29 ust. 1 i ust. 8, pkt. 5, art. 60 ustawy z dnia 16 kwietnia 2004 r. o ochronie przyrody



Aspekty środowiskowe, bezpośrednio naszej działalności związane są z zarządzaniem biurem oraz wykonywaniem zarządu nad nieruchomościami. Należą do nich: zużycie energii, zużycie wody, wytwarzanie ścieków socjalno-bytowych, emisje do powietrza związane z funkcjonowaniem kotłowni oraz eksploatacją samochodów służbowych i klimatyzatorów, zużycie papieru, wytwarzanie odpadów, w tym: niebezpiecznych, komunalnych, biurowych, budowlanych i remontowych.

W przypadku lokali Regionalnej Dyrekcji Ochrony Środowiska w Lublinie, większość stanowią powierzchnie biurowe użytkowane na podstawie umów najmu, które rozliczane są ryczałtowo. W związku z powyższymi aspektami bezpośrednimi możliwymi do kontroli są: emisje do powietrza związane z eksploatacją samochodów służbowych, emisje do powietrza związane z eksploatacją kotłowni, emisje do powietrza związane z eksploatacją klimatyzatorów w pomieszczeniach biurowych, wytwarzanie odpadów innych niż komunalne, zużycie papieru i tonerów.

Aspekty środowiskowe bezpośrednio naszej działalności nie zostały uznane za znaczące. W tym obszarze stosujemy m.in. dobre praktyki w zarządzaniu biurem, wprowadzamy rozwiązania mające na celu m. in. zmniejszenie ilości zużywanego papieru poprzez korzystanie z systemu eDok, obustronne drukowanie i kopiowanie, drukowanie w kolorze tylko wtedy, gdy jest to niezbędne, ograniczenie ilości zużywanej energii, wody, wytwarzanych odpadów.

6. Cele i zadania środowiskowe

Wyznaczone w naszej organizacji cele i zadania środowiskowe są spójne z Polityką środowiskową RDOŚ w Lublinie i odnoszą się do znaczących aspektów środowiskowych. Cele te są spójne z zapisami z zakresu kontroli zarządczej i budżetu zadaniowego, w którym stopień realizacji każdego celu jest mierzony odpowiednim miernikiem.

Za najważniejsze cele służące zapewnieniu naszych ustawowych działań na najwyższym poziomie merytorycznym przy zachowaniu zasad zrównoważonego rozwoju uznajemy:

- 1) ochrona różnorodności biologicznej;
- 2) efektywne orzekanie dla zapewnienia zachowania wartości przyrodniczych terenów cennych pod względem przyrodniczym oraz ochrona fauny i flory;
- 3) zapewnienie funkcjonowania systemu ocen oddziaływania na środowisko;

Cele te osiągamy realizując zgodnie z wymogami prawnymi i przy zachowaniu należytej staranności nasze ustawowe zadania.

Tabela 2: Cele na 2020 rok i zadania powiązane ze znaczącymi aspektami środowiskowymi.

CEL	MIERNIK	ASPEKT	ZADANIA	WPLYW NA ŚRODOWISKO
1. Ochrona różnorodności biologicznej	Liczba obszarów Natura 2000 posiadających obowiązujące plany zadań ochronnych lub plany ochrony	Ustanawianie planów zadań ochronnych dla obszarów Natura 2000	1.1 Ustanawianie planów zadań ochronnych dla obszarów Natura 2000	Utrzymanie właściwego stanu oraz poprawa przedmiotów ochrony obszarów Natura 2000. Ochrona i zachowanie bioróżnorodności. Edukacja ekologiczna, kształtowanie świadomości ekologicznej społeczeństwa w zakresie dotychczasowym obszarów Natura 2000.
	Liczba przedsięwzięć zrealizowanych w danym roku zmierzających do utrzymania, odtworzenia lub wzbogacenia zasobów przyrody	Realizacja działań ochronnych w zakresie ochrony przyrody	1.2 Realizacja działań ochronnych w zakresie ochrony przyrody	Zachowanie i poprawa ochrony siedlisk przyrodniczych oraz gatunków zwierząt, roślin i grzybów na terenach objętych ochroną prawną lub poza nimi. Działania ochronne to m. in. działania wynikające z ustanowionych planów zadań ochronnych i planów ochrony dla obszarów Natura 2000, planów ochrony i zadań ochronnych



Deklaracja Środowiskowa

Lipiec 2020

				dla rezerwatów przyrody, a w szczególności zadania z zakresu ochrony czynnej, ekspertyzy i monitoringu przyrodnicze, znakowanie granic, informowanie. Przywrócenie naturalnego stanu ekosystemów i składników przyrody oraz zachowanie siedlisk przyrodniczych, a także siedlisk roślin, zwierząt lub grzybów. Edukacja ekologiczna, kształtowanie świadomości ekologicznej społeczeństwa.
	Liczba zrekompen-sowanych szkód w stosunku do liczby oszacowanych szkód w danym roku	Prowadzenie postępowań dotyczących oględzin i szacowania szkód wyrządzonych przez zwierzęta gatunków objętych ochroną, określonych w art. 126 ust. 1 ustawy o ochronie przyrody	1.3 Przeprowadzanie postępowań dotyczących oględzin i szacowania szkód wyrządzonych przez zwierzęta objęte ochroną na podstawie art. 126 ustawy o ochronie przyrody	Kształtowanie świadomości społecznej dotyczącej gatunków chronionych oraz ich roli w środowisku. Pozytywny wpływ pozwalający pogodzić gospodarowanie człowieka z występowaniem gatunków objętych ochroną. Pozyskiwanie akceptacji społecznej dla egzystowania zwierząt chronionych. Wpływ na retencjonowanie wody dzięki działalności bobrów.
2. Efektywne orzekanie dla zapewnienia zachowania wartości przyrodniczych terenów cennych pod względem przyrodniczym oraz ochrona fauny i flory	Liczba rozstrzygnięć administracyjnych w danym roku w stosunku do liczby spraw administracyjnych wszczętych w danym roku	Uzgadnianie projektów miejscowych planów zagospodarowania przestrzennego gmin, studium uwarunkowań i kierunków zagospodarowania przestrzennego gmin i innych dokumentów planistycznych w części dotyczącej obszarów chronionych oraz ich otulin	2.1 Uzgadnianie projektów miejscowych planów zagospodarowania przestrzennego, studium uwarunkowań i kierunków zagospodarowania przestrzennego (na obszarach chronionych)	Zapobieganie, ograniczenie, minimalizacja zagrożeń negatywnego oddziaływania na środowisko poprzez wpływ na kształtowanie polityki regionalnej w zakresie ochrony środowiska, ochrony przyrody i krajobrazu.
		Uzgadnianie projektów decyzji o warunkach zabudowy oraz ustaleniu lokalizacji inwestycji celu publicznego	2.2 Uzgadnianie projektów decyzji o warunkach zabudowy oraz ustaleniu lokalizacji inwestycji celu publicznego	Zapobieganie, ograniczenie, minimalizacja zagrożeń negatywnego oddziaływania na środowisko poprzez wpływ na kształtowanie polityki regionalnej w zakresie ochrony środowiska, ochrony przyrody i krajobrazu.
		Uzgodnienia projektów decyzji zezwalającej na usunięcie drzew w obrębie pasa drogowego drogi publicznej, z wyłączeniem obcych gatunków topoli	2.3 Uzgodnienia projektów decyzji zezwalającej na usunięcie drzew w obrębie pasa drogowego drogi publicznej, z wyłączeniem obcych gatunków topoli	Ochrona krajobrazu, ciągów oraz korytarzy migracyjnych zwierząt. Ochrona i zachowanie bioróżnorodności. Zapobieganie nadmiernemu i nieuzasadnionemu wycinaniu drzew w pasach drogowych. Zachowanie siedlisk gatunków zwierząt, roślin i grzybów chronionych.
		Prowadzenie postępowań z związanych z przyjmowaniem zgłoszeń i/lub wydawaniem decyzji o warunkach prowadzenia działań, o których mowa w art. 118 ustawy o ochronie przyrody	2.4 Prowadzenie postępowań związanych z przyjmowaniem zgłoszeń i/lub wydawaniem decyzji o warunkach przeprowadzenia działań, o których mowa w art. 118, 118a i 118b ustawy o ochronie przyrody	Wpływ na zachowanie we właściwym stanie ekosystemów wodnych oraz siedlisk gatunków roślin i zwierząt, związanych ze środowiskiem wodnym i podmokłym.
		Ustalanie stref ochrony ostoi, miejsc rozrodu i regularnego przebywania zwierząt oraz stref ochrony ostoi i stanowisk roślin oraz grzybów, należących do gatunków chronionych, wymagających utworzenia stref, wymienionych w załączniku nr 4 do rozporządzenia w sprawie ochrony	2.5 Ustalanie stref ochronnych dla zwierząt, roślin i grzybów objętych ochroną	Strefowa ochrona gatunkowa. Zachowanie biotopów w zakresie optymalnym dla gatunków zwierząt, roślin i grzybów objętych ochroną. W okresie rozrodu zapewnienie spokoju i możliwości zwiększania populacji. Ochrona i zachowanie bioróżnorodności.



Deklaracja Środowiskowa

Lipiec 2020

		gatunkowej zwierząt		
		Wydawanie zezwoleń na wykonywanie czynności zabronionych w strefach ochrony zwierząt, roślin i grzybów gatunków chronionych wymagających utworzenia stref	2.6 Wydawanie zezwoleń na wykonywanie czynności zabronionych w strefach ochrony dotyczących zwierząt, roślin i grzybów objętych ochroną	Strefowa ochrona gatunkowa. Zachowanie biotopów w zakresie optymalnym dla gatunków zwierząt, roślin i grzybów objętych ochroną. W okresie rozrodu zapewnienie spokoju i możliwości zwiększenia populacji. Ochrona i zachowanie bioróżnorodności.
		Wydawanie zezwoleń na podejmowanie czynności podlegających zakazom w stosunku do gatunków roślin, grzybów i zwierząt objętych ochroną gatunkową	2.7 Wydawanie zezwoleń na podejmowanie czynności podlegających zakazom w stosunku do gatunków roślin, grzybów i zwierząt objętych ochroną gatunkową	Utrzymywanie równowagi w środowisku między społeczeństwem a przyrodą również w ramach możliwości utrzymania środowiska. Zabezpieczenie odpowiedniego stanu ochrony gatunkowej, w tym trwałości populacji gatunków roślin, grzybów i zwierząt objętych ochroną gatunkową. Budowanie świadomości społecznej w zakresie ochrony gatunkowej. Wsparcie badań i rozwoju nauk przyrodniczych.
3. Zapewnienie funkcjonowania systemu ocen oddziaływania na środowisko	Liczba spraw załatwionych w danym roku w stosunku do liczby spraw rozpatrywanych w danym roku	Prowadzenie postępowań w sprawie wydania decyzji o środowiskowych uwarunkowaniach	3.1 Prowadzenie postępowań w sprawie wydania decyzji o środowiskowych uwarunkowaniach	Zapobieganie, ograniczenie, minimalizacja zagrożeń negatywnego oddziaływania na środowisko planowanych przedsięwzięć mogących znacząco oddziaływać na środowisko. Budowanie świadomości ekologicznej społeczeństwa – informowanie społeczeństwa o potencjalnym zagrożeniach dla środowiska oraz życia i zdrowia ludzi oraz kształtowanie postaw prośrodowiskowych.
		Prowadzenie postępowań w sprawie ponownej oceny oddziaływania przedsięwzięcia na środowisko	3.2 Prowadzenie postępowań w sprawie ponownej oceny oddziaływania przedsięwzięcia na środowisko	Zapobieganie, ograniczenie, minimalizacja zagrożeń negatywnego oddziaływania na środowisko planowanych przedsięwzięć mogących znacząco oddziaływać na środowisko.
		Uzgodnienia w ramach postępowań związanych z wydaniem decyzji o środowiskowych uwarunkowaniach	3.3 Uzgodnienia w ramach postępowań związanych z wydaniem decyzji o środowiskowych uwarunkowaniach	Zapobieganie, ograniczenie, minimalizacja zagrożeń negatywnego oddziaływania na środowisko planowanych przedsięwzięć mogących znacząco oddziaływać na środowisko.
		Opiniowanie w ramach postępowań związanych z wydaniem decyzji o środowiskowych uwarunkowaniach	3.4 Opiniowanie w ramach postępowań związanych z wydaniem decyzji o środowiskowych uwarunkowaniach	Zapobieganie, ograniczenie, minimalizacja zagrożeń negatywnego oddziaływania na środowisko planowanych przedsięwzięć mogących znacząco oddziaływać na środowisko.
		Uzgardnianie i opiniowanie w ramach strategicznych ocen oddziaływania na środowisko w zakresie dotyczącym projektów dokumentów strategicznych m. in. polityk, strategii, planów lub programów	3.5 Uzgardnianie i opiniowanie w ramach strategicznych ocen oddziaływania na środowisko w zakresie dotyczącym projektów dokumentów strategicznych m. in. polityk, strategii, planów lub programów	Uzgardnianie i opiniowanie w ramach strategicznych ocen oddziaływania na środowisko w zakresie dotyczącym projektów dokumentów strategicznych m. in. polityk, strategii, planów lub programów

7. Efekty działalności środowiskowej

Po szczegółowej analizie głównych wskaźników efektywności środowiskowej podanych w załączniku IV rozporządzenia EMAS, doszliśmy do wniosku, że żaden z tych wskaźników nie ma znaczenia dla naszych bezpośrednich aspektów środowiskowych. Główne wskaźniki podane przez rozporządzenie EMAS odnoszą się jedynie do bezpośrednich aspektów środowiskowych. W RDS



średnie aspekty nie zostały uznane za znaczące. Są one związane z prowadzeniem działalności biurowej w urzędzie. Z żadnym z bezpośrednich aspektów nie wiąże się znaczący wpływ na środowisko. Wniosek ten jest wynikiem analizy przeprowadzonej przez RDOŚ zgodnie z wytycznymi rozporządzenia EMAS. Częścią tej analizy była ocena znaczenia aspektów środowiskowych, dokonana podczas przeglądu środowiskowego. Okresowo dokonywana jest również analiza aktualności listy znaczących aspektów środowiskowych, na której znalazły się jedynie pośrednie aspekty środowiskowe związane z postępowaniami merytorycznymi. Oznacza to że nasz najistotniejszy wpływ na środowisko jest wpływem pośrednim związanym z realizacją ustawowych zadań przypisanych regionalnemu dyrektorowi ochrony środowiska. W związku z tym doszliśmy do wniosku, że podawanie wszystkich głównych wskaźników enumeratywnie wymienionych w rozporządzeniu EMAS nie oddawałoby faktycznych efektów naszej działalności środowiskowej. Dlatego zaproponowaliśmy także wskaźniki efektywności środowiskowej odnoszące się do naszych znaczących aspektów środowiskowych.

Wskaźnikiem mogącym świadczyć o wysokim poziomie merytorycznym rozstrzygnięć organu jest ilość uchylonych rozstrzygnięć wydanych przez Regionalnego Dyrektora (A) w stosunku do wydanych rozstrzygnięć (B).

	2017	2018	2019
Ilość uchylonych rozstrzygnięć (A)	2	0	1
Ilość wydanych rozstrzygnięć (B)	738	693	956
Wskaźnik R=A/B	0,0027	0	0,001

Ocena efektywności wykorzystania materiałów i zużycia zasobów nie jest adekwatna do znaczących aspektów środowiskowych, bowiem to zużycie uzależnione jest od liczby wniosków składanych przez naszych klientów, rodzaju prowadzonych spraw, na co Urząd nie ma wpływu. Dlatego też przedstawiamy poniżej wybrane aspekty bezpośrednie, które pomimo iż nie stanowią aspektów znaczących są monitorowane w celu stałej kontroli naszego bezpośredniego wpływu na środowisko. Opracowaliśmy wybrane aspekty bezpośrednie, w celu zobrazowania minimalnego wpływu naszego Urzędu na środowisko związanego z zarządzaniem biurem.

W tabeli podano wybrane główne wskaźniki zgodnie z rozporządzeniem EMAS, które są możliwe do monitorowania i nadzoru przez RDOŚ w Lublinie. W siedzibach RDOŚ objęte są nadzorem następujące główne wskaźniki: zużycie papieru, zużycie tuszy i tonerów, całkowita roczna ilość wytwarzanych odpadów z wyłączeniem odpadów komunalnych, całkowita roczna ilość wytwarzanych odpadów niebezpiecznych, różnorodność biologiczna - całkowite użytkowanie gruntów, różnorodność biologiczna - całkowite powierzchnie nieprzepuszczalne, różnorodność biologiczna - całkowity obszar ukierunkowany na naturę w danym obiekcie, różnorodność biologiczna - całkowity ob-



szar ukierunkowany na naturę poza danym obiektem, całkowita roczna emisja zanieczyszczeń do powietrza pochodząca z eksploatacji kotłowni w następującym zakresie: dwutlenku węgla CO₂, emisji gazów cieplarnianych wyrażonej w tonach ekwiwalentu CO₂, dwutlenku siarki SO₂, tlenków azotu NO_x, tlenku węgla CO, pyłów, zużycia paliwa w związku z eksploatacją samochodów służbowych.

W większości lokalizacji Urząd nie posiada pełnych możliwości technicznych monitorowania np. ilości zużytej wody oraz zużytej energii, ponieważ administrowanie w tym zakresie powierza się zarządcom nieruchomości, a zużycie tych mediów nie jest rozliczane na podstawie faktycznego zużycia.

Emisje do powietrza związane z eksploatacją kotłowni przedstawiono wśród głównych wskaźników efektywności środowiskowej. Emisje z eksploatacji pojazdów pochodzą z niewielkiej liczby samochodów. Organizacja wprowadziła procedury zapewniające ekonomiczne wykorzystanie pojazdów służbowych. Podjęto decyzję o przedstawieniu informacji dot. wpływu na środowisko związanego z wykorzystaniem pojazdów służbowych w postaci ilości zużywanego paliwa. Uznano, że ta wartość lepiej zobrazuje społeczeństwu faktyczny wpływ organizacji na środowisko związany z wykorzystaniem pojazdów służbowych.

Tabela 3: Główne wskaźniki efektywności środowiskowej i kryteria doskonałości RDOŚ w Lublinie

Główne wskaźniki efektywności środowiskowej RDOŚ w Lublinie											
Wskaźnik	Definicja	Jednostka	Liczba A			Liczba B (liczba pracowników)			R=A/B		
			2017	2018	2019	2017	2018	2019	2017	2018	2019
zużycie papieru	aspekt nieznający	liczba zużytych ryz papieru	370	233	353	81	80	86	4,57	2,92	4,10
zużycie tuszy i tonerów	aspekt nieznający	szt.	106	106	165	81	80	86	1,31	1,33	1,92
całkowita roczna ilość wytwarzanych odpadów, z wyłączeniem odpadów komunalnych	aspekt nieznający	Mg	1,556	0,449	0,044	81	80	86	0,01921	0,00561	0,000511
całkowita roczna ilość wytwarzanych odpadów niebezpiecznych	aspekt nieznający	Mg	0,002	0,03	0,015	81	80	86	0,00002	0,00038	0,00017
różnorodność biologiczna - całkowite użytkowanie gruntów	aspekt nieznający	m ²	1757,67	1772,36	1772,36	81	80	86	21,70	22,15	20,61
różnorodność biologiczna - całkowite powierzchnie nieprzepuszczalne	aspekt nieznający	m ²	1497,06	1497,06	1497,06	81	80	86	18,48	18,71	17,41
różnorodność biologiczna - całkowity obszar ukierunkowany na naturę w danym obiekcie	aspekt nieznający	m ²	275,3	275,3	275,3	81	80	86	3,40	3,44	3,21



Deklaracja Środowiskowa

Lipiec 2020

różnorodność biologiczna- całkowity obszar ukierun- kowany na naturę poza danym obiektem	aspekt niezna- czący	m ²	10829792,00	11042426,00	11042426,00	81	80	86	133701,14	138030,33	128400,30
całkowita roczna emisja zanieczyszczeń do powie- trza - dwutlenek węgla CO ₂	aspekt niezna- czący	kg/rok	11870	12104	15750	81	80	86	146,54	151,30	18,31
całkowita roczna emisja gazów cieplarnianych wyrażona w tonach ekwi- walentu CO ₂	aspekt niezna- czący	tona ekwiwa- lentu CO ₂	11870	12104	15750	81	80	86	146,54	151,30	18,31
całkowita roczna emisja zanieczyszczeń do powie- trza - dwutlenek siarki SO ₂	aspekt niezna- czący	kg/rok	0,4748	0,48416	0,63	81	80	86	0,01	0,01	0,01
całkowita roczna emisja zanieczyszczeń do powie- trza - tlenki azotu NO _x	aspekt niezna- czący	kg/rok	9,0212	9,19904	11,97	81	80	86	0,11	0,11	0,14
całkowita roczna emisja zanieczyszczeń do powie- trza - tlenek węgla CO	aspekt niezna- czący	kg/rok	1,7805	1,8156	2,366	81	80	86	0,02	0,02	0,03
całkowita roczna emisja zanieczyszczeń do powie- trza - pyły ze spalania	aspekt niezna- czący	kg/rok	0,0029	0,003026	0,0039	81	80	86	0,00	0,00	0,00
zużycie paliwa w silnikach spalinowych (benzyna)	aspekt niezna- czący	litry	3134,76	1825,10	1512,68	81	80	86	38,70	22,81	17,58
zużycie paliwa w silnikach spalinowych (gaz płynny propan-butan LPG)	aspekt niezna- czący	litry	1330,35	1758,13	982,87	81	80	86	16,42	21,98	11,43
zużycie paliwa w silnikach spalinowych (olej nape- dowy)	aspekt niezna- czący	litry	3854,44	4701,47	5808,65	81	80	86	47,59	58,77	67,54

Zużycie papieru wynika głównie z ilości załatwianych spraw. Zużycie wzrosło w odniesieniu roku 2018, było niższe niż w roku 2017.



Zużycie tonerów i tuszy wzrosło w stosunku do lat poprzednich.

Ilość wytwarzanych odpadów innych niż komunalne utrzymuje się na zbliżonym poziomie.

Regionalna Dyrekcja nie monitoruje ilości wytwarzanych odpadów komunalnych, natomiast podlegają one segregacji zgodnie z wymaganiami prawa miejscowego.

Kotłownie są eksploatowane w celach grzewczych. Ilość zużytego gazu ziemnego, od której zależy wielkość wskaźnika emisji uzależniona jest od warunków pogodowych panujących w danym roku, na które RDOŚ nie ma wpływu. Wielkość emisji w stosunku do lat poprzednich utrzymuje się na podobnym poziomie.

Wahania ilości zużytego paliwa związane są z liczbą niezbędnych wyjazdów służbowych oraz pojazdów, które są wykorzystywane przez poszczególne wydziały spraw terenowych.

RDOŚ w Lublinie uwzględniła zapisy Decyzji Komisji (UE) 2019/61 z dnia 19 grudnia 2018r. w sprawie sektorowego dokumentu referencyjnego dotyczącego najlepszych praktyk zarządzania środowiskowego, sektorowych wskaźników efektywności środowiskowej oraz kryteriów doskonałości dla sektora administracji publicznej na podstawie rozporządzenie (WE) nr 1221/2009 w sprawie dobrowolnego udziału organizacji w systemie ekozarządzania audytu we Wspólnocie (EMAS) na dwóch różnych poziomach:

- ✓ podczas opracowywania i wdrażania ich systemu zarządzania środowiskowego w świetle wyników przeglądu środowiskowego,
- ✓ podczas przygotowywania deklaracji środowiskowej.

Organizacja przeanalizowała zapisy powyższego dokumentu referencyjnego, w tym zaproponowane wskaźniki efektywności środowiskowej dotyczące: zarządzania zużyciem energii i minimalizowania jej zużycia, zarządzania zużyciem wody i minimalizowania jej zużycia, zarządzania wytwarzaniem odpadów i jego minimalizowania, ograniczenia zużycia papieru i materiałów biurowych, minimalizowania wpływu na środowisko dojazdów do pracy i podróży służbowych, minimalizacji wpływu na środowisko organizacji zebrania i imprez, zarządzania środowiskowego w zakresie zielonych zamówień publicznych, zarządzania środowiskowego w zakresie edukacji ekologicznej i rozpowszechniania informacji, poprawy efektywności energetycznej budynków użyteczności publicznej.

Na terenie RDOŚ w Lublinie oraz Wydziałów Spraw Terenowych nie znajdują się stołówki oraz kawiarnie.



Analiza wykazała, że zaproponowane wskaźniki powiązane są z aspektami, które zostały przez organizację uznane za nieznaczące, a ich wpływ na środowisko jest niewielki w kontekście działalności całej organizacji. Dlatego też podjęto decyzję o niestosowaniu powyższych wskaźników wskazanych w dokumencie referencyjnym. Niemniej jednak organizacja w swojej działalności stosuje najlepsze praktyki zarządzania środowiskowego określone w dokumencie referencyjnym.

Organizacja gromadzi dane dotyczące zużycia energii elektrycznej, gazu, wody w obiektach organizacji, w których jest to możliwe. Wdrożono również zasady dotyczące działań oszczędnościowych w zakresie ograniczania zużycia energii.

Organizacja posiada elektroniczny system obiegu dokumentów eDok, zleca usługi w zakresie serwisu sprzętu wykorzystywanego w pracy biurowej oraz klimatyzatorów w celu wydłużenia cyklu życia produktu. Pracownicy używają kubków wielokrotnego użycia wykonanych z materiałów innych niż tworzywa sztuczne, natomiast kubki jednorazowe są udostępniane w dystrybutorze wody wyłącznie dla interesantów urzędu. Pracownicy oraz interesanci posiadają łatwy dostęp do koszy przeznaczonych do segregacji odpadów. Organizacja prowadzi segregację odpadów oraz ewidencję ilościową i jakościową wytwarzanych odpadów zgodnie z wymaganiami ustawy o odpadach.

Organizacja wdrożyła wewnętrzne procedury dotyczące elektronicznego obiegu dokumentów oraz korzysta z elektronicznych podpisów. Wdrożono również zasady dotyczące działań oszczędnościowych w zakresie ograniczania zużycia papieru, tonerów i tuszy poprzez drukowanie w miarę możliwości dwustronnie, ograniczenie drukowania (wysyłanie e-maili zamiast listów, przekazywanie materiałów na zebrania w postaci elektronicznej, korzystanie w miarę możliwości z systemu EPUAP). W organizacji wprowadzono plany podróży personelu poprzez tworzenie harmonogramów pracy tygodniowej, co zapewnia ekonomiczne wykorzystanie pojazdów służbowych oraz możliwość łączenia jednego wyjazdu w celu rozpatrzenia kilku spraw.

Organizacja wprowadza zapisy do umów z wykonawcami dot. zagospodarowania odpadów powstałych w wyniku realizacji usługi czy wykorzystania przy realizacji zamówienia naczyń wykonanych z innych materiałów niż tworzywa sztuczne.

Efektywność działalności środowiskowej badana jest poprzez mierniki planu działalności, budżetu zadaniowego, ryzyka i kontroli zarządczej. Obejmują one wszystkie zidentyfikowane znaczące aspekty środowiskowe, które są powiązane z celami i zadaniami.



Tabela 4: Realizacja celów i zadań RDOŚ w powiązaniu ze znaczącymi aspektami środowiskowymi

Cel	Miernik	Zadania	Powiązanie z aspektami znaczącymi	Miernik 2016	Miernik 2017	Miernik 2018	Miernik 2019	Wskaźnik	Wskaźnik 2016	Wskaźnik 2017	Wskaźnik 2018	Wskaźnik 2019
1 Zapewnienie funkcjonowania systemu ocen oddziaływania na środowisko	Liczba zakończonych w danym roku spraw związanych z ocenami oddziaływania na środowisko, w tym na obszarze Natura 2000	1.1. Prowadzenie postępowań związanych z wydawaniem decyzji o środowiskowych uwarunkowaniach	1.1.1. Prowadzenie postępowań w sprawie wydania decyzji o środowiskowych uwarunkowaniach	38	342	188	248	Liczba decyzji uchylonych w całości lub unieważnionych/ Liczba zakończonych spraw	0/38	1/342	1/188	1/248
		1.2. Prowadzenie postępowań związanych z wydawaniem uzgodnień środowiskowych warunków realizacji inwestycji	1.2.1. Prowadzenie postępowań w sprawie ponownej oceny oddziaływania przedsięwzięcia na środowisko 1.2.2. Uzgodnienia w ramach postępowań związanych z wydawaniem decyzji o środowiskowych uwarunkowaniach	114	116	66	57	Liczba zakończonych spraw/ Liczba pracowników zajmujących się sprawami (na koniec okresu sprawozdawczego)	1811/ 27	1650/ 31	1308/ 31	1332/33
		1.3. Prowadzenie postępowań związanych z wydawaniem opinii o konieczności przeprowadzenia oceny	1.3.1. Opiniowanie w ramach postępowań związanych z wydawaniem decyzji o środowiskowych uwarunkowaniach	899	614	453	621					
		1.4. Wydawanie opinii i uzgodnień w ramach postępowań dotyczących strategicznych ocen oddziaływania na środowisko	1.4.1. Uzgadnianie i opiniowanie w ramach strategicznych ocen oddziaływania na środowisko w zakresie dotyczącym projektów dokumentów strategicznych m.in. polityk, strategii, planów lub programów.	798	920	789	654					

Deklaracja Środowiskowa

Lipiec 2020

2. Ochrona różnorodności biologicznej	Liczba obszarów Natura 2000 posiadających obowiązujące plany zadań ochronnych lub plany ochrony	2.1. Wydawanie zarządzeń w sprawie ustanowienia planów zadań ochronnych dla obszarów Natura 2000	2.1.1. Ustanawianie planów zadań ochronnych dla obszarów Natura 2000	73	77	77	77	Liczba obszarów Natura 2000 posiadających obowiązujące plany zadań ochronnych lub plany ochrony w stosunku do liczby Obszarów Natura 2000 w woj. lubelskim	73/123	77/123	77/123	77/ 123
	Liczba przedsięwzięć zrealizowanych w danym roku zmierzających do odtworzenia lub wzbogacenia zasobów przyrody	2.2. Realizacja zabiegów ochrony czynnej na obszarach Natura 2000 i w rezerwach przyrody	2.2.1. Realizacja działań ochronnych w zakresie ochrony przyrody	46	62	0	110	-	-	-	-	-
3. Efektywne orzekanie dla zapewnienia zachowania wartości przyrodniczych terenów cennych pod względem przyrodniczym oraz ochrona fauny i flory	Liczba rozstrzygnięć administracyjnych w stosunku do liczby wniosków złożonych przez osoby fizyczne i prawne (w szt. ułamek)	3.1. Uzgodnienie mpzp i stuzkp (obszary Natura 2000, rezerwy przyrody, parki krajobrazowe i obszary chronionego krajobrazu)	3.1.1. Uzgodnienie projektów miejscowych planów zagospodarowania przestrzennego, studium uwarunkowań i	107/109	116/120	145/145	135/147	Liczba rozstrzygnięć administracyjnych w stosunku do liczby wniosków złożonych przez osoby fizyczne i prawne (w szt. ułamek)				
		3.2. Uzgodnienie wz i inwestycji celu publicznego (obszary Natura 2000, rezerwy przyrody, parki krajobrazowe i obszary chronionego krajobrazu)	3.2.1. Uzgodnienie projektów decyzji o warunkach zabudowy oraz ustaleniu lokalizacji inwestycji celu publicznego	1368/1411	1307/1287	1134/1137	1368/1384					
		3.3. Uzgodnienie decyzji dotyczących wycinki zadrzewień w pasie drogowym.	3.3.1. Uzgodnienie projektów decyzji zezwalającej na usunięcie drzew w obrębie pasa drogowego drogi publicznej, z wyłączeniem obcych gatunków topoli	1274/1298	598 / 623	1278/1318	1378/1429					



Deklaracja Środowiskowa

Lipiec 2020

	3.4. Uzgadnianie decyzji z zakresu warunków prowadzenia robót.	3.4.1. Prowadzenie postępowań związanych z przyjmowaniem zgłoszeń i/lub wydawaniem decyzji o warunkach przeprowadzenia działań, o których mowa w art. 118, 118a i 118b ustawy o ochronie przyrody	218/222	175/179	72/79	58/55					
	3.5. Wydawanie decyzji z zakresu stref ochrony ostoi zwierząt i roślin.	3.5.1. Ustalanie stref ochronnych dla zwierząt, roślin i grzybów objętych ochroną 3.5.2. Wydawanie zezwoleń na wykonywanie czynności zabronionych w strefach ochrony dotyczących zwierząt, roślin i grzybów objętych ochroną	328/328	265/275	270/284	440/441					
	3.6. Wydawanie decyzji zezwalających na odstępstwa od zakazów w stosunku do roślin, zwierząt i grzybów chronionych.	3.6.1. Wydawanie zezwoleń na podejmowanie czynności podlegających zakazom w stosunku do gatunków roślin, grzybów i zwierząt objętych ochroną gatunkową	230/233	286/316	250/261	316/331					
Liczba zrekompensowanych szkód w stosunku do liczby oszacowanych szkód w danym roku	3.7. Szacowanie szkód wyrządzonych przez zwierzęta chronione	3.7.1. Przeprowadzenie postępowań dotyczących oględzin i szacowania szkód wyrządzonych przez zwierzęta objęte ochroną na podstawie art. 126 ustawy o ochronie przyrody	461/461	425/425	381/389	384/445	Liczba zrekompensowanych szkód w stosunku do liczby oszacowanych szkód w danym roku	461/461	425/425	381/389	384/445



Cel 1: Zapewnienie funkcjonowania systemu ocen oddziaływania na środowisko:

- W ramach zadania 1.1.1. wielkość wskaźnika uzależniona jest głównie od liczby uchylonych decyzji oraz liczby zakończonych w danym roku spraw związanych z wydawaniem decyzji o środowiskowych uwarunkowaniach. W roku 2019 została uchylona przez organ II instancji 1 decyzja o środowiskowych uwarunkowaniach na 248 spraw, w tym 125 wydanych decyzji.
- W ramach zadań 1.2.1.-1.4.1. wartość wskaźnika uzależniona jest głównie od ilości spraw, które wpływają do RDOŚ, a liczba spraw zakończonych od czasu trwania postępowań uwarunkowanego m.in. stopniem skomplikowania sprawy, jakością dokumentacji, wymogami proceduralnymi, możliwościami rozpatrzenia z uwagi na obciążenie ilością spraw.
Liczba pracowników zajmujących się sprawami jest ogólną liczbą pracowników, którzy rozpatrują wskazane sprawy z zakresu uzgodnień i opiniowania w postępowaniach związanych z wydawaniem decyzji o środowiskowych uwarunkowaniach dla przedsięwzięć oraz z zakresu uzgodnień i opiniowania w ramach ocen strategicznych. Pracownicy zajmują się głównie lub w części także innymi sprawami np. prowadzeniem postępowań w sprawie wydania decyzji o środowiskowych uwarunkowaniach, sprawami z zakresu ochrony przyrody.

Cel 2: Ochrona różnorodności biologicznej.

- ✓ W ramach zadania 2.1.1 wartość wskaźnika jest uzależniona od liczby obszarów Natura 2000 posiadających obowiązujące plany zadań ochronnych na terenie woj. lubelskiego. Wartość miernika za rok 2019 w odniesieniu do roku poprzedniego utrzymała się na tym samym poziomie.
- ✓ W ramach zadania 2.2.1 w roku 2019 prowadzono liczne zadania ochronne na obszarach objętych ochroną czynną. Od 2016 roku miernik ten oznacza liczbę przedsięwzięć, zrealizowanych w danym roku, zmierzających do odtworzenia lub wzbogacenia zasobów przyrody. Wprowadzona zmiana wynikała z faktu, że w odniesieniu do jednego obszaru podlegającego ochronie podejmuje się często więcej niż jedno przedsięwzięcie, a działania prowadzone w odniesieniu do ochrony gatunków są podejmowane także poza granicami obszarów podlegających ochronie, np. działania w odniesieniu do gatunków konfliktowych, takich jak bóbr europejski czy bocian biały. Wartość miernika jest tutaj uzależniona od harmonogramów rzeczowo-finansowych projektów realizowanych przez RDOŚ w Lublinie ze środków zewnętrznych oraz od nakładów finansowych uwzględnionych w planie wydatków budżetowych. W 2019 roku zrealizowano 110 przedsięwzięć w ramach realizacji działań ochronnych w zakresie ochrony przyrody, wykonanie których możliwe było dzięki prowadzeniu projektów przyrodniczych.

Cel 3: Efektywne orzekanie dla zapewnienia zachowania wartości przyrodniczych terenów cennych pod względem przyrodniczym oraz ochrona fauny i flory.

- ✓ W ramach zadań 3.1.1-3.6.1 wartość wskaźnika uzależniona jest od liczby wniosków o wydanie rozstrzygnięć administracyjnych dotyczących ochrony przyrody, jakie wpływają do RDOŚ w Lublinie. W 2019 r. wpłynęło znacznie więcej wniosków niż w roku 2018, w związku z powyższym wartość wskaźnika wzrosła w stosunku do roku poprzedniego. Obserwowany jest wzrostowy trend liczby prowadzonych w RDOŚ w Lublinie postępowań.
- ✓ W ramach zadania 3.7.1 wartość wskaźnika uzależniona jest od liczby wniosków o szacowanie szkód i wpłatę rekompensat za szkody wyrządzone przez zwierzęta gatunków chronionych, określonych ustawą o ochronie przyrody. Do RDOŚ w Lublinie wpływają głównie wnioski dotyczące szkód powodowanych przez bobra europejskiego, sporadycznie przez wilka. W 2019 r. wpłynęło więcej wniosków od poszkodowanych w stosunku do roku poprzedniego tj. 2018, w związku z czym wartość miernika jest na wyższym poziomie.



W 2019 roku Regionalna Dyrekcja Ochrony Środowiska w Lublinie realizowała następujące projekty:**1. Projekt pn. „Lubelska Natura 2000 - wdrażanie planów zadań ochronnych”**

W 2017 roku rozpoczęto realizację projektu dofinansowanego w ramach Priorytetu II - Ochrona środowiska w tym adaptacja do zmian klimatu, dziań 2.4 Ochrona przyrody i edukacja ekologiczna Programu Operacyjnego Infrastruktura i Środowisko 2014-2020 pn. „Lubelska Natura 2000 – wdrażanie planów zadań ochronnych”. Umowa na realizację projektu została podpisana w dniu 27 października 2016 roku, natomiast jego realizacja przewidywana jest na lata 2017- 2022.

Całkowita wartość projektu wynosi 3 269 814 PLN z czego dofinansowanie UE to kwota 2 779 341,90 PLN.

Projekt stanowi w części kontynuację dotychczas podejmowanych działań i implementację planów zadań ochronnych dla obszarów Natura 2000. Koncentruje się na kluczowych działaniach czynnej ochrony przynoszących konkretne efekty służące osiągnięciu celów dyrektywy siedliskowej.

Przewodnym celem projektu jest utrzymanie i restytucja kluczowych dla różnorodności biologicznej gatunków i siedlisk poprzez realizację zadań ukierunkowanych na uzyskanie lepszego stanu ochrony, a także budowanie dobrych partnerskich relacji gwarantujących godzenie interesów i uniknięcie konfliktów.

Zadania zrealizowane w 2019 roku:

- a. przeprowadzono działania związane z ochroną susła perełkowanego, w tym:
 - zasilenie oraz odtworzenie kolonii zwartych susłów perełkowanych w obszarach Natura 2000,
 - redukcyjny odstrzał lisów na obszarach objętych projektem,
 - dwukrotne lub jednokrotne koszenie lub dokaszanie roślinności oraz ręczne koszenie miejsc trudnodostępnych (stoki o znacznym nachyleniu) na terenie obszaru Natura 2000 Gliniska,
 - inwentaryzacja populacji susła perełkowanego na wszystkich stanowiskach objętych projektem,
- b. wykonano prace związane z ochroną żółwia błotnego, w tym:
 - ochrona łęgów w okresie wiosennym oraz jesiennym,
 - badania telemetryczne oraz badania e-DNA,
 - redukcyjny odstrzał lisów na obszarach objętych projektem;
- c. przeprowadzono działania ochronne na stanowiskach nietoperzy w obszarach Natura 2000 Opole Lubelskie i Puławy, w tym:
 - zabezpieczenie podłogi strychu budynku folią i uprzątnięcie odchodów nietoperzy,
 - badania miejsc żerowiskowych nietoperzy metodą radiotelemetrii oraz ultrasonografii;
- d. wykonano prace związane z ochroną łąk i torfowisk w obszarze Natura 2000 Torfowiska Chełmskie polegające na wycinaniu drzew i krzewów;
- e. zrealizowano zadania związane z poprawą stanu zachowania muraw kserotermicznych w obrębie obszarów Natura 2000 Bystrzyca Jakubowicka, Posadów, Żurawce, Dobużek, w tym:
 - wycinanie drzew i krzewów oraz usuwanie gatunków ekspansywnych
 - wzmocnienie populacji gatunków rzadkich i zagrożonych wyginęciem – żmijowca czerwonego i szczodrzeńca zmiennego;
- f. wykonano działania informacyjno-promocyjne, które obejmowały:



- opracowanie treści kalendarza i plakatu z informacjami o projekcie,
- wydanie broszur związanych z realizacją projektu.

2. Projekt pn. „Opracowanie planów zadań ochronnych dla obszarów Natura 2000 na obszarze Polski”

Celem projektu jest rozwój systemu zarządzania siecią obszarów Natura 2000 w Polsce, poprzez opracowanie dokumentacji planów zadań ochronnych dla 286 obszarów Natura 2000 na terenie Polski.

Projekt realizowany jest przez Generalną Dyрекcyję Ochrony Środowiska we współpracy z 12 regionalnymi dyrekcjami ochrony środowiska.

Celem pośrednim projektu jest zachowanie i ochrona typów siedlisk oraz gatunków zwierząt i roślin wymienionych w załącznikach I i II dyrektywy siedliskowej oraz gatunków ptaków wymienionych w załączniku I dyrektywy ptasiej i gatunków migrujących niewymienionych w ww. załączniku, występujących na terenach specjalnych obszarów ochrony siedlisk oraz obszarów specjalnej ochrony ptaków Natura 2000 w Polsce.

Cel realizowany jest poprzez:

- zapewnienie warunków harmonijnego, zgodnego z zasadami ekorozwoju, rozwoju gmin położonych na terenie obszarów Natura 2000 oraz jasne określenie kierunków i zasad tego rozwoju,
- edukację ekologiczną społeczeństwa, wypracowanie metod podnoszenia poziomu akceptacji społecznej dla istnienia obszarów Natura 2000,
- poszerzenie stanu wiedzy o obszarach Natura 2000 poprzez analizę wartości przyrodniczych tych obszarów, w tym weryfikację istniejących opracowań, dokumentacji i prac naukowo-badawczych pod kątem ich przydatności do realizacji celów ochrony,
- określenie koniecznych, niezbędnych uzupełnień w zakresie opracowań specjalistycznych, prac naukowo-badawczych - do realizacji w czasie obowiązywania planu zadań ochronnych na potrzeby opracowania planu ochrony,
- identyfikacja i analiza zagrożeń oraz konfliktów pomiędzy celami ochrony obszaru Natura 2000 a rozwojem gospodarczym regionu,
- określenie priorytetów i działań związanych z osiągnięciem celów ochrony na obszarach Natura 2000 w Polsce,
- określenie etapów osiągnięcia celów ochrony,
- wypracowanie metod podnoszenia poziomu akceptacji społecznej istnienia obszaru Natura 2000 i zasad w nim obowiązujących,
- skuteczne wykorzystanie zasobów finansowych, ludzkich oraz wiedzy.

Istotnym elementem procesu tworzenia planów zadań ochronnych jest zaangażowanie do tego procesu osób i instytucji, które są związane z konkretnym obszarem Natura 2000.



Do procesu tworzenia planów zadań ochronnych zapraszane są osoby prywatne, przedstawiciele instytucji, organizacji, uczelni, które ze względu na swoją działalność, lokalizację lub zainteresowania są powiązane z obszarem Natura 2000. Takie podejście umożliwia wykorzystanie w procesie planowania interdyscyplinarnej wiedzy wszystkich jego uczestników, uwzględnienie uwarunkowań społeczno-gospodarczych, a także współpracę na rzecz wspólnych celów.

Działania zrealizowane w 2019 roku:

- Ogłoszono i rozstrzygnięto przetarg na usługę polegającą na opracowaniu dokumentacji planu zadań ochronnych dla 28 obszarów Natura 2000.
- Zorganizowano 25 warsztatów Zespołów Lokalnej Współpracy (ZLW) dla obszarów Natura 2000: Dolina Łabuńki i Topornicy, Lasy Dębobydzowskie i Lasy Mirczańskie, Bródek, Łabunie, Guzówka, Bachus, Putnowice, Kumów Majoracki, Dolina Środkowego Wieprza, Ostoja Poleska, Staw Boćków, Serniawy, Dolny Wieprz, Siennica Różana, Chmiel, Szczecyn, Jata, Dobryń, Olszanka, Czarny Las, Dzierzkowice, Horodysko, Las Orwski. W warsztatach wzięło udział około 370 osób. Dla uczestników spotkań przygotowano materiały wspierające proces planistyczny.

3. Projekt pn. „Inwentaryzacja cennych siedlisk przyrodniczych kraju, gatunków występujących w ich obrębie oraz stworzenie Banku Danych o Zasobach Przyrodniczych”

Projekt realizowany jest przez Generalną Dyrekcję Ochrony Środowiska we współpracy z 14 regionalnymi dyrekcjami ochrony środowiska.

Założenia projektu:

- projekt pozwoli dostarczyć narzędzie, które wyjdzie naprzeciw oczekiwaniom społecznym i będzie w uniwersalny sposób pozwalało na dotarcie i pozyskanie wglądu w informacje o charakterze przyrodniczym w jednym miejscu,
- planowany do utworzenia w ramach projektu system informatyczny Bank Danych zostanie zasilony dostępnymi w kraju danymi zbieranymi przez różne organy oraz danymi wytworzonymi w ramach przeprowadzonych w projekcie inwentaryzacji, tworząc ogólnie dostępną bazę informacji. Dzięki temu spełnione zostaną główne założenia tzw. Dyrektywy INSPIRE (Dyrektywa 2007/2/WE Parlamentu Europejskiego i Rady z dnia 14 marca 2007 r. ustanawiająca infrastrukturę informacji przestrzennej we Wspólnocie Europejskiej) oraz zrealizowane założenia Programu budowy, utrzymania i użytkowania infrastruktury informacji przestrzennej w resorcie środowiska, w etapie dwuletnim 2016-2017 (wskazany do Krajowego Programu).

Cel główny: wyeliminowanie luki w procesie zarządzania zasobami przyrodniczymi poprzez zlikwidowanie problemu braku informacji przyrodniczej oraz systemu gromadzenia, analizowania, udostępniania i bieżącej aktualizacji przestrzennych danych przyrodniczych.

Cele szczegółowe:

- uzupełnienie wiedzy dotyczącej rozmieszczenia siedlisk i gatunków oraz stanu ich zachowania wynikające z dokumentów planistycznych oraz innych potrzeb,
- stworzenie systemu informatycznego Bank Danych o Zasobach Przyrodniczych,
- opracowanie metodyki wraz z instrukcją przeprowadzania inwentaryzacji i monitoringów przyrodniczych przy wykorzystaniu metod zdalnych,
- przeprowadzenie standaryzacji danych przestrzennych zgodnie z wymogami Dyrektywy INSPIRE na potrzeby Banku Danych,
- zwiększenie dostępności do informacji poprzez powszechny dostęp do Banku Danych, zawierającego kompleksową informację przyrodniczą, co pośrednio przyczyni się do podniesienia świadomości społeczeństwa o zasobach przyrodniczych.



Działania zrealizowane w 2019 roku:

- a. Wykonanie ekspertyzy na potrzeby uzupełnienia stanu wiedzy dla przedmiotów ochrony na obszarach Natura 2000:
 - Małopolski Przełom Wisły PLB140006: płaskonos (A056), rycyk (A156), szablodziób zwyczajny (A132), mewa czarnogłowa (A176), rybitwa rzeczna (A193), rybitwa białoczelną (A195), ostrygojad (A130), sieweczka rzeczna (A136), sieweczka obroźna (A137), śmieszka (A179), mewa siwa (A182);
 - Dolina Łętowni PLH060040: twardowodne oligo i mezotroficzne zbiorniki wodne z podwodnymi łakami ramienic *Charetea* (3140), torfowiska przejściowe i trzęsawiska (7140);
 - Komaszycy PLH060063: modraszka teleius (1059), kumak nizinny (1188).
- b. Ogłoszono i rozstrzygnięto postępowania w trybie przetargów nieograniczonych UE na wykonanie ekspertyz na potrzeby uzupełnienia stanu wiedzy dla wybranych przedmiotów ochrony w latach 2020-2021 dla obszarów Natura 2000: Jeziora Uściwierskie PLH060009, Ostoja Parczewska PLH060107, Bystrzyca Jakubowicka PLH060096, Dobużek PLH060039, Uroczysko Mosty – Zahajki PLB060014, Dolina Krzyny PLH060066, Dolina Tyśmienicy PLB060004, Lasy Sobiborskie PLH060043, Torfowisko Sobowice PLH060024, Sawin PLH060068, Żurawce PLH060029, Kornelówka PLH060091, Dolina Sołokiji PLB060021, Niedzieliski Las PLH060092, Ostoja Nieliska PLB060020, Ostoja Tyszowiecka PLB060011, Zlewnia Górnej Huczwy PLB060017, Przełom Wisły w Małopolsce PLH060045, Dolina Środkowego Bugu PLB060003, Chełmskie Torfowiska Węglanowe PLB060002, Torfowiska Chełmskie PLH060023, Polesie PLB060019, Horodyszczce PLH060101, Dolina Sieniochy PLH060025, Płaskowyż Nałęczowski PLH060015, Las Łukowski PLB060010, Krowie Bagno PLH060011, Dolina Szyszły PLB060018, Dolina Górnej Łabuńki PLB060013.
- c. Przeprowadzono, w ramach obowiązków służbowych, wizję terenową oraz sporządzono raport (w formie notatki służbowej) z inwentaryzacji przeprowadzonej w obszarze Natura 2000 Terespol dla przedmiotu ochrony: mopek (1398). Zorganizowano spotkanie z przedstawicielami urzędów gmin, na terenie których realizowano projekt w celu przedstawienia wyników inwentaryzacji terenowych.

4. Projekt pn. „Czynna ochrona wybranych siedlisk i gatunków na terenie województwa lubelskiego w roku 2020”

Projekt został dofinansowany ze środków Wojewódzkiego Funduszu Ochrony Środowiska i Gospodarki Wodnej w Lublinie. Projekt zrealizowano w cyklu jednorocznym. Wartość projektu to 126 666,80 zł, z czego dofinansowanie z WFOŚiGW w Lublinie wyniosło 115 000,00 zł.

Projekt składał się z trzech części i dotyczył czynnej ochrony rezerwatów przyrody oraz gatunków: bobra europejskiego *Castor fiber* i bociana białego *Ciconia ciconia*.

W ramach realizacji pierwszej części zadania tj. czynna ochrona rezerwatów przyrody zostały przeprowadzone zabiegi ochrony czynnej muraw kserotermicznych w rezerwach przyrody: „Las Królewski”, „Podzamcze”, „Broczówka”, „Skarpa Dobrska” chronionym również jako obszar Natura 2000 Przełom Wisły w Małopolsce PLH060045, polegające na wykoszeniu rośliności zielnej oraz wycinie odrostów roślinności drzewiastej i krzewiastej, przede wszystkim: robinii akacjowej *Robinia pseudoacacia*, tarniny *Prunus spinosa*, jeżyny *Rubus*, derenia świdwy *Cornus sanguinea*, kaliny koralowej *Viburnum opulus*, klonu zwyczajnego *Acer platanoides*, bzu czarnego *Sambucus nigra* na obszarze muraw kserotermicznych.

Przeprowadzenie zabiegów ochrony czynnej muraw kserotermicznych przyczyniło się do zahamowania procesu sukcesji naturalnej, w wyniku której murawy tracą swój otwarty charakter, zmniejsza się ich powierzchnia i stopniowo pogarszają się warunki siedliskowe cennych gatunków ślisk kserotermicznych.



Efektem ekologicznym wykonania powyższych prac jest poprawa stanu ochrony siedliska przyrodniczego: murawy kserotermiczne, na powierzchni 11,8 ha, na terenie czterech rezerwatów przyrody (w tym jednego chronionego także jako obszar Natura 2000), będącego przedmiotem ochrony tych obszarów.

Zadanie czynna ochrona bobra europejskiego polegało na zakupie siatek ogrodzeniowych i przekazaniu ich właścicielom cennych upraw oraz właścicielom stawów w celu zabezpieczenia tych upraw oraz grobli przed działalnością bobrów.



Zakupiono łącznie 960 mb (5 zestawów) siatek ogrodzeniowych metalowych (wraz z elementami do ich montażu), które zostały przekazane właścicielom cennych upraw oraz stawów hodowlanych, ponoszącym straty poprzez działalność bobrów, w celu ich zamontowania. Przed przekazaniem siatek zostały podpisane porozumienia pomiędzy RDOŚ w Lublinie a w właścicielami stawów hodowlanych i upraw. Na mocy zawartego porozumienia właściciel stawu hodowlanego lub upraw został zobowiązany do montażu i użytkowania, zgodnie z przeznaczeniem, dostarczonych przez RDOŚ w Lublinie zabezpieczeń oraz ich utrzymanie przez okres co najmniej 5 lat.

Efektem ekologicznym tych działań było ograniczanie konfliktów na polu bobra europejskiego - człowiek związanych z rozkopywaniem grobli, ścinaniem drzew czy zgryzaniem kory drzew.

W ramach zadania czynna ochrona bociana białego zlecono wykonanie prac rewitalizacyjnych 17 istniejących gniazd bociana białego zlokalizowanych w granicach woj. lubelskiego oraz zakupiono 45 platform pod gniazda bocianie. Platformy pod gniazda bocianów są rozdysponowywane w miarę potrzeb i umieszczane w terenie we współpracy z zarządcami sieci energetycznej, gminami i właścicielami nieruchomości na obszarze województwa lubelskiego.

Podstawowym oczekiwanym efektem zadania czynna ochrona bociana białego jest utrzymanie na obecnym poziomie liczby miejsc lęgowych tego gatunku. W dalszej perspektywie, rewitalizacja gniazd oraz montaż platform umożliwi wyprowadzanie młodych i utrzymanie sukcesu lęgowego na obecnym poziomie, co w konsekwencji pozwala na utrzymanie dobrego stanu liczebności populacji bociana białego na terenie województwa. Ponadto, realizacja zadania pozwoliła na zwiększenie bezpieczeństwa bocianich lęgów, a zarazem przyczyniła się do ochrony otoczenia przed niepożądanymi skutkami sąsiedztwa



gniazd bociana białego.

5. Projekt pn. "Ograniczenie konfliktów na linii bóbr europejski - człowiek"

Projekt został dofinansowany ze środków Narodowego Funduszu Ochrony Środowiska i Gospodarki Wodnej. Projekt zrealizowano w cyklu jednorocznym. Całkowita wartość projektu: 129 799 99,00 zł, w 100% dofinansowany ze środków Narodowego Funduszu Ochrony Środowiska i Gospodarki Wodnej.

Projekt polegał na zakupie siatek ogrodzeniowych i przekazaniu ich właścicielom cennych upraw oraz właścicielom stawów w celu zabezpieczenia tych upraw oraz grobli stawowych przed działalnością bobrów.

Zakupiono łącznie 8 629 mb (13 zestawów) siatek ogrodzeniowych metalowych (wraz z elementami do ich montażu). Zostały one przekazane właścicielom cennych upraw oraz stawów hodowlanych, zlokalizowanych na terenie województwa lubelskiego, ponoszącym straty w wyniku działalności bobrów. Przed przekazaniem siatek zawarto porozumienia pomiędzy RDOŚ w Lublinie a właścicielami stawów hodowlanych i upraw. Na mocy zawartego porozumienia właściciel stawu hodowlanego lub upraw został zobowiązany do montażu i użytkowania, zgodnie z przeznaczeniem, dostarczonych przez RDOŚ w Lublinie zabezpieczeń oraz utrzymania ich przez okres co najmniej 5 lat.

Efektem ekologicznym tych działań było ograniczanie konfliktów na polu bobr europejski – człowiek związanych z rozkopywaniem grobli, ścinaniem drzew czy zgryzaniem kory drzew.

Dodatkowo, realizacja przedmiotowego zadania przyczyniła się do ograniczenia kosztów ponoszonych przez Skarb Państwa na wypłatę odszkodowań za szkody powodowane przez bobra europejskiego. Regionalna Dyrekcja Ochrony Środowiska w Lublinie corocznie rozpatruje coraz więcej wniosków o wypłatę odszkodowania za straty spowodowane przez bobry, a także wydanie zezwolenia na niszczenie tam wykonanych przez bobry czy nawet na odstrzały bobrów.

6. Projekt LIFE13 NAT/PL/000032 „W zgodzie z naturą – LIFE+ dla Lasów Janowskich”

Projekt realizowany był od 1 stycznia 2015 r. na podstawie umowy LIFE13 NAT/PL/000032 zawartej 22 lipca 2014 r. pomiędzy Unią Europejską a reprezentowaną przez Komisję Europejską i Regionalną Dyrekcją Ochrony Środowiska w Lublinie, z dofinansowaniem Narodowego Funduszu Ochrony Środowiska i Gospodarki Wodnej w formie dotacji na podstawie umowy nr 782/2014/Wn03/OP-WK-LF/D zawartej 18 listopada 2014 r. pomiędzy Narodowym Funduszem Ochrony Środowiska i Gospodarki Wodnej i Regionalną Dyrekcją Ochrony Środowiska w Lublinie.

Projekt stanowił odpowiedź na negatywne zmiany zachodzące w obrębie siedlisk przyrodniczych i siedlisk gatunków roślin i zwierząt zidentyfikowanych podczas sporządzania Planów Zadań Ochronnych (PZO) dla obszarów Natura 2000 PLB 060005 Lasy Janowskie i PLH 060031 Uroczyska Lasów Janowskich. Dotyczył on głównie siedlisk i gatunków zagrożonych w skali Polski i całej Europy.

Termin realizacji projektu: 01.01.2015 – 31.12.2019

Główne cele projektu to:

- poprawa stanu siedlisk przyrodniczych, szczególnie chronionych w ramach dyrektywy ptasiej i siedliskowej, na obszarze specjalnej ochrony ptaków Lasy Janowskie PLB060005 oraz specjalnym obszarze ochrony siedlisk Uroczyska Lasów Janowskich PLH060031;
- zatrzymanie procesu spadku różnorodności biologicznej torfowisk, spowodowanego ekspansją drzew i krzewów;



- utrzymanie i odtworzenie właściwych stosunków wodnych na terenach podmokłych;
- zdobycie poparcia lokalnej społeczności dla idei ochrony przyrody, a także zrównoważony rozwój turystyki na obszarach Natura 2000;
- poprawa stanu ochrony siedlisk przyrodniczych i gatunków, związanych z mokradłami Lasów Janowskich;
- stworzenie podstaw merytorycznych dla skutecznej ochrony rezerwatów przyrody w Lasach Janowskich;
- stworzenie bazy danych przyrodniczych dla obszaru Lasów Janowskich;
- ochrona jedyne stanowiska sasanki otwartej;
- monitoring głuszca;
- stworzenie podstaw merytorycznych do gospodarczego użytkowania zasobów przyrodniczych w sposób uwzględniający wymagania ochrony obszarów Natura 2000 oraz ograniczenie konfliktów interesów przyroda – gospodarka poprzez: wykup gruntów permanentnie podtapianych przez bobry, wypracowanie oraz upowszechnianie przyjaznych przyrodzie zasad zbioru płodów runa leśnego (kodeks zbieracza), upowszechnienie wiedzy i przeciwdziałanie zagrożeniom generowanym przez turystykę;
- zwiększenie akceptacji społecznej dla obszarów Natura 2000 poprzez organizację warsztatów, spotkań z mieszkańcami, a także organizację kółek zainteresowań w lokalnych szkołach.



Rezultaty projektu osiągnięte w 2019 r.

Działania edukacyjne:

- Przeprowadzono trzy moduły cyklu zajęć edukacyjnych pn. „Terenowe warsztaty przyrodniczo-fotograficzne” dla uczniów klas IV-VI z jedenastu szkół podstawowych regionu. Cykl zajęć podzielony był na pięć modułów i służył zdobywaniu wiedzy o obszarach Natura 2000 terenu realizacji projektu i pogłębianiu świadomości ekologicznej młodego pokolenia, a także rozwijaniu zainteresowań przyrodniczych uczniów oraz doskonaleniu umiejętności w zakresie fotografii przyrodniczej. Łącznie w warsztatach wzięło udział 175 uczniów klas IV-VI ze szkół w: Biłgoraju, Dzwoli, Krzemieniu, Momotach Górnych, Jarocinie, Łązku Ordynackim, Potoczku, Potoku Wielkim, Zaklikowie, Modliborzycach i Gościeradowie.



- Zorganizowano konkurs fotograficzny „Las i Mokradła”, promujący walory przyrodnicze obszarów Natura 2000. Adresatami konkursu byli uczniowie szkół podstawowych i gimnazjalnych z województwa lubelskiego i podkarpackiego. Zgłoszono ponad 300 prac, spośród których zostały wybrane zwycięskie, wykorzystane do organizacji wystawy fotograficznej. Inaugurowano ją w Ośrodku Edukacji Ekologicznej w Janowie Lubelskim, gdzie ekspozycja przez miesiąc dostępna była dla zwiedzających. Następnie wystawę przeniesiono do Szkoły Podstawowej im. Sługi Bożego Księdza Prymasa Stefana Kardynała Wyszyńskiego w Biłgoraju. Zaplanowano, że w 2020 roku wystawa będzie prezentowana w Ośrodku Kultury w Kocudzy oraz Szkole Podstawowej w Dzwoli.
- W połowie lipca 2019 r. zorganizowano spotkanie o charakterze platformy wymiany doświadczeń dla interesariuszy Instrumentu Finansowego LIFE (6th National Platform Meeting of LIFE Projects), służące wymianie dobrych praktyk oraz omawianiu pojawiających się trudności towarzyszących aplikowaniu o środki na realizację przedsięwzięcia, realizacji projektów LIFE, ich rozliczaniu i utrzymaniu wypracowanych efektów w okresie trwałości oraz sposobów ich przewycięzania. Tematyka dyskusji w grupach roboczych została dostosowana do bieżących potrzeb beneficjentów i wnioskodawców.
- W ostatniej dekadzie listopada 2019 roku zorganizowano konferencję zamykającą projekt. Stanowiła ona podsumowanie osiągnięć projektu oraz okazję do wymiany wiedzy i doświadczeń w zakresie ochrony przyrody. W konferencji wzięło udział blisko 80 osób.
- Opracowano i wydano szereg publikacji podsumowujących realizację projektu i wskazujących kierunki działań w okresie jego trwałości: album „LIFE+ dla Lasów Janowskich” w nakładzie 100 egzemplarzy, 150 egzemplarzy „Raportu laika”, 100 egzemplarzy planu zarządzania obszarem realizacji projektu po jego zakończeniu pt. „After-LIFE Conservation Plan”.
- Opracowano i wydano materiały promocyjno-informacyjne tj. kalendarze w nakładzie 1000 egz., kalendarze magnetyczne w nakładzie 1250 egz. oraz plakaty w nakładzie 100 egz.
- Na bieżąco aktualizowano stronę internetową projektu www.janowskie.rdos.lublin.pl oraz profil projektu ogólnodostępny na portalu społecznościowym Facebook: www.facebook.com/lifelasyjanowskie/.
- Przez cały rok w biurze projektu w Janowie Lubelskim działał Punkt Porad Środowiskowych, w którym udzielano informacji dotyczących przeciwdziałania szkodom bobrów, form ochrony przyrody, ocen oddziaływania na środowisko, ocen oddziaływania na obszar Natura 2000 itp. W 2019 roku, Punkt Porad Środowiskowych odwiedziło około 100 osób.

Działania ochrony czynnej:

- Przeprowadzono działania ochrony czynnej na 7 stanowiskach sasanki otwartej *Pulsatilla patens*, polegające na odsłanianiu podłoża, usuwaniu roślin konkurencyjnych i inwazyjnych. Na dziesięciu stanowiskach prowadzony był coroczny monitoring stanu populacji, siedliska i efektów zabiegów ochronnych.



- Zakończono II etap monitoringu porealizacyjnego płazów i gadów. Działanie realizowano na terenie rezerwatu przyrody Imielty Ług oraz Ostoi Konika Biłgorajskiego w Szklarni.
- Przeprowadzono czwarty etap monitoringu populacji głuszca na obszarze specjalnej ochrony ptaków Natura 2000 PLB060005 Lasy Janowskie. Monitoring obejmował rozpoznanie stanu populacji, ocenę zagrożeń poprzez inwentaryzację stanowisk gatunków zwierząt mogących wpływać na populację głuszca, inwentaryzację roślin obcych siedliskowo i ocenę wpływu antropopresji na lokalną populację głuszca.
- Realizowano monitoring hydrologiczny polegający na rejestrowaniu poziomu wahań wód gruntowych.
- Przeprowadzono monitoring porealizacyjny siedlisk 91P0 wyżynny jodłowy bór mieszany *Abietetum polonicum* oraz 9170 grąd środkowoeuropejski i subkontynentalny *Galio-Carpinetum*, *Tilio-Carpinetum* i wpływu wykonania w tych siedliskach zabiegów ochronnych na zamieszkujące je populacje ptaków, nietoperzy i owadów.
- Przeprowadzono inwentaryzację przyrodniczą na gruntach wykupionych w roku 2018 (ponad 15 ha). Złożono wnioski o ustanowienie użytków ekologicznych na tych gruntach.
- Rozbudowano bazę danych przyrodniczych dotyczących obszaru realizacji projektu.

W roku 2019 realizacja projektu pochłonęła kwotę 825.317,75 zł, w tym: ze środków Unii Europejskiej: 422.578,77 zł, ze środków RDOŚ w Lublinie (do refinansowania przez KE po rozliczeniu projektu): 318.283,39 zł, ze środków NFOŚiGW: 84.455,59 zł.



7. **Projekt pn. „Ochrona siedlisk i gatunków terenów nieleśnych zależnych od wód”** w ramach projektów współfinansowanych przez Unię Europejską ze środków Funduszu Spójności w ramach Programu Operacyjnego Infrastruktura i Środowisko 2014-2020.

Głównym beneficjentem jest Generalna Dyrekcja Ochrony Środowiska, a projekt jest realizowany we współpracy z 11 regionalnymi dyrekcjami ochrony środowiska.

Głównym celem realizacji projektu w skali całego kraju jest przywrócenie właściwego stanu ochrony siedlisk oraz gatunków cennych przyrodniczo występujących na obszarach Natura 2000 zależnych od wód. Działania z zakresu ochrony czynnej muszą być zgodne z zatwierdzonymi dokumentami planistycznymi dla obszarów sieci Natura 2000.

Cele szczegółowe projektu są następujące:

- a) Poprawa stanu zachowania siedlisk oraz gatunków, ocenionych w dokumentach planistycznych jako niezadowolający (U1) lub zły (U2), poprzez realizację działań powstrzymujących sukcesję naturalną, zmianę składu gatunkowego, poprawę warunków bytowania zwierząt siedlisk wodno-błotnych (usuwanie drzew i krzewów, koszenie roślinności zielnej, budowa zastawek itp.);
- b) Ochrona siedlisk oraz gatunków poprzez wykup gruntów w celu poprawy stanu ich ochrony;
- c) Wypełnianie zobowiązań wynikających z dokumentów planistycznych.

RDOŚ w Lublinie realizuje projekt na specjalnych obszarach ochrony siedlisk: Lasy Sobiborskie PLH060043, Kamień PLH060067 i Ostoja Parczewska PLH060107. Zadania ochrony czynnej, tj. koszenie roślinności zielnej oraz wycinka drzew i krzewów, zgodne z dokumentami planistycznymi realizowane są na następujących siedliskach zależnych od wód:

- 7110 torfowiska wysokie z roślinnością torfotwórczą (żywe);
- 7120 torfowiska wysokie zdegradowane ale zdolne do naturalnej lub stymulowanej regeneracji;
- 7140 torfowiska przejściowe i trzęsawiska (z roślinnością z klasy *Scheuchzerio Caricetea-nigrae*);
- 6410 zmiennowilgotne łąki trzęślicowe (*Molinion*).

W 2019 r. kontynuowano działania z zakresu ochrony czynnej na obszarach torfowiskowych i łąkowych.

- a) W ramach projektu wykonano wycinkę drzew i krzewów na siedliskach torfowisk wysokich, wysokich zdegradowanych oraz przejściowych na łącznej powierzchni 46,84 ha. Celem działania było odtworzenie otwartego charakteru siedlisk, zahamowanie niekorzystnych procesów sukcesyjnych oraz zapewnienie właściwych warunków świetlnych dla roślinności torfowiskowej.
- b) Wykonano ekspertyzę przyrodniczą, tzw. monitoring stanu zerowego dla siedlisk torfowiskowych w obszarach Natura 2000 Lasy Sobiborskie PLH060067 oraz Ostoja Parczewska PLH060107 na łącznej powierzchni 98,50 ha. Na podstawie zebranych danych (zgodnie z metodyką stosowaną w PMS) dokonano oceny stanu siedlisk i możliwości prowadzenia na nich działań z zakresu ochrony czynnej.

W 2019 r. na realizację zadań ochronnych wydano kwotę 436 860,00 zł, w tym ze środków Unii Europejskiej: 371 331,00 oraz ze środków budżetu państwa: 65 529,00 zł.



8. Komunikacja ze społeczeństwem

Regionalna Dyrekcja Ochrony Środowiska w Lublinie prowadzi dialog ze społeczeństwem w ramach określonych przepisami prawa, jaki i bieżącym funkcjonowaniem urzędu. Odbywa się to m.in. poprzez udzielanie odpowiedzi na skargi, wnioski obywateli, prowadzenie konsultacji społecznych w ramach procedury oceny oddziaływania na środowisko, zaangażowanie interesariuszy, w tym właściciele ziemi, przedstawiciele samorządu i społeczności lokalnej, w proces tworzenia planów zadań ochronnych dla obszarów Natura 2000, współpracę z organizacjami ekologicznymi, organizację konferencji, uczestniczenie w masowych wydarzeniach o charakterze edukacyjnym, kontakt ze środkami społecznego przekazu.

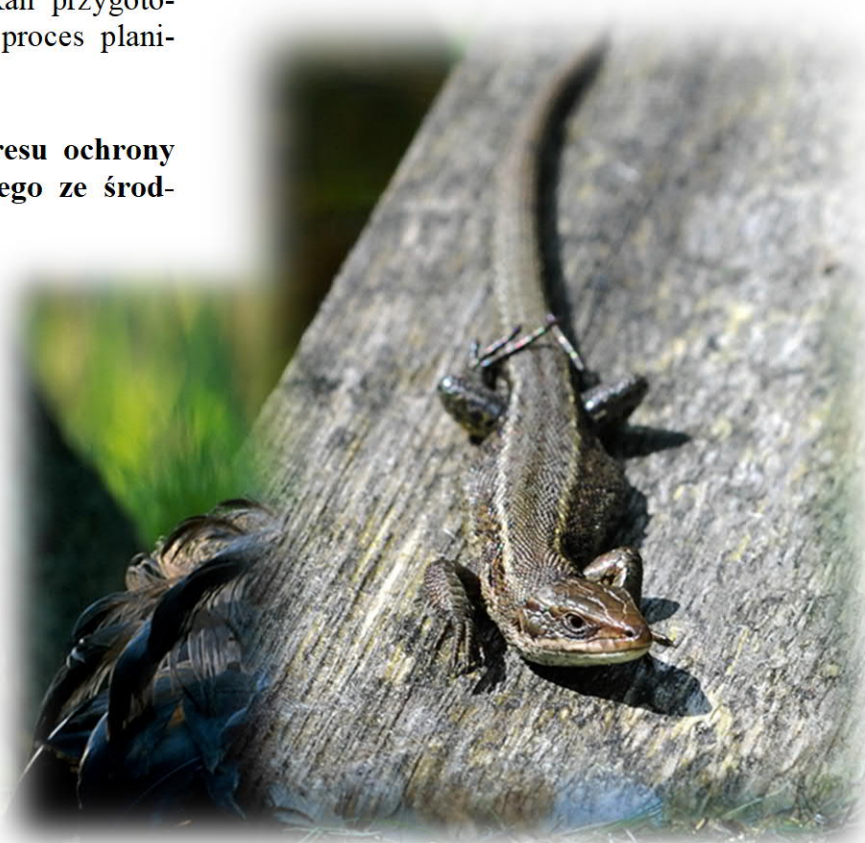
Komunikacja ze społeczeństwem odbywa się w dużej mierze w związku z prowadzonymi przez Regionalną Dyrekcję Ochrony Środowiska w Lublinie projektami, która ma na celu szerokie informowanie społeczeństwa o podejmowanych działaniach, uzyskanie akceptacji i zaangażowanie interesariuszy, a także promocję walorów przyrodniczych naszego regionu.

- **W ramach Projektu pn. „Opracowanie planów zadań ochronnych dla obszarów Natura 2000 na obszarze Polski”** w 2019 roku zorganizowano 25 warsztatów Zespołów Lokalnej Współpracy (ZLW) dla obszarów Natura 2000: Dolina Łabuńki i Topornicy, Lasy Dobobyczowskie i Lasy Mirczańskie, Bródek, Łabunie, Guzówka, Bachus, Putnowice, Kumów Majoracki, Dolina Środkowego Wieprza, Ostoja Poleska, Staw Boćków, Serniawy, Dolny Wieprz, Siennica Różana, Chmiel, Szczecyn, Jata, Dobryń, Olszanka, Czarny Las, Dzierzkowice, Horodysko, Las Orłowski.

W warsztatach wzięło udział około 370 osób. Dla uczestników spotkań przygotowano materiały wspierające proces planistyczny.

- **W ramach Projektu z zakresu ochrony przyrody, współfinansowanego ze środków europejskich, LIFE13 NAT/PL/000032 „W zgodzie z Naturą – LIFE+ dla Lasów Janowskich”**

- Przeprowadzono trzy moduły cyklu zajęć edukacyjnych pn. „Terenowe warsztaty przyrodniczo-fotograficzne” dla uczniów klas IV-VI z jedenastu szkół podstawowych regionu. Cykl zajęć podzielony był na pięć modułów i służył zdobywaniu wiedzy o obszarach Natura 2000 terenu



realizacji projektu i pogłębianiu świadomości ekologicznej młodego pokolenia, a także rozwijaniu zainteresowań przyrodniczych uczniów oraz doskonaleniu umiejętności w zakresie fotografii przyrodniczej. Łącznie w warsztatach wzięło udział 175 uczniów klas IV-VI ze szkół w: Biłgoraju, Dzwoli, Krzemieniu, Momotach Górnych, Jarocinie, Łążku Ordynackim, Potoczku, Potoku Wielkim, Zaklikowie, Modliborzycach i Gościeradowie.

- Zorganizowano konkurs fotograficzny „Las i Mokradła”, promujący walory przyrodnicze obszarów Natura 2000. Adresatami konkursu byli uczniowie szkół podstawowych i gimnazjalnych z województwa lubelskiego i podkarpackiego. Zgłoszono ponad 300 prac, spośród których zostały wybrane zwycięskie, wykorzystane do organizacji wystawy fotograficznej. Inaugurowano ją w Ośrodku Edukacji Ekologicznej w Janowie Lubelskim, gdzie ekspozycja przez miesiąc dostępna była dla zwiedzających. Następnie wystawę przeniesiono do Szkoły Podstawowej im. Sługi Bożego Księdza Prymasa Stefana Kardynała Wyszyńskiego w Biłgoraju. Zaplanowano, że w 2020 roku wystawa będzie prezentowana w Ośrodku Kultury w Kocudzy oraz Szkole Podstawowej w Dzwoli.

- W połowie lipca 2019 r. zorganizowano spotkanie o charakterze platformy wymiany doświadczeń dla interesariuszy Instrumentu Finansowego LIFE (6th National Platform Meeting of LIFE Projects), służące wymianie dobrych praktyk oraz omawianiu pojawiających się trudności towarzyszących aplikowaniu o środki na realizację przedsięwzięcia, realizacji projektów LIFE, ich rozliczaniu i utrzymaniu wypracowanych efektów w okresie trwałości oraz sposobów ich przewycięzania. Tematyka dyskusji w grupach roboczych została dostosowana do bieżących potrzeb beneficjentów i wnioskodawców.

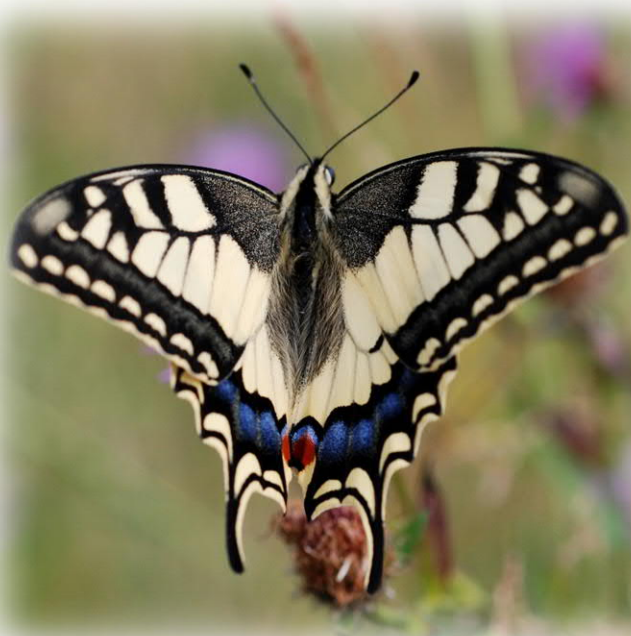
- W ostatniej dekadzie listopada 2019 roku zorganizowano konferencję zamykającą projekt. Stanowiła ona podsumowanie osiągnięć projektu oraz okazję do wymiany wiedzy i doświadczeń w zakresie ochrony przyrody. W konferencji wzięło udział blisko 80 osób.

- Opracowano i wydano szereg publikacji podsumowujących realizację projektu i wskazujących kierunki działań w okresie jego trwałości: album „LIFE+ dla Lasów Janowskich” w nakładzie 100 egzemplarzy, 150 egzemplarzy „Raportu laika”, 100 egzemplarzy planu zarządzania obszarem realizacji projektu po jego zakończeniu pt. „After-LIFE Conservation Plan”.

- Opracowano i wydano materiały promocyjno-informacyjne tj. kalendarze w nakładzie 1000 egz., kalendarze magnetyczne w nakładzie 1250 egz. oraz plakaty w nakładzie 100 egz.

- Na bieżąco aktualizowano stronę internetową projektu www.janowskie.rdos.lublin.pl oraz profil projektu ogólnodostępny na portalu społecznościowym Facebook: www.facebook.com/lifelasyjanowskie/.

- Przez cały rok w biurze projektu w Janowie Lubelskim działał Punkt Porad Środowiskowych, w którym udzielano informacji dotyczących przeciwdziałania szkodom bobrów,



form ochrony przyrody, ocen oddziaływania na środowisko, ocen oddziaływania na obszar Natura 2000 itp. W 2019 roku, Punkt Porad Środowiskowych odwiedziło około 100 osób.

- Pragnąc stale doskonalić funkcjonowanie oraz stworzyć nowe udogodnienia i możliwości komunikacji dla naszych klientów Regionalna Dyrekcja Ochrony Środowiska w Lublinie przygotowała i złożyła wnioski o dofinansowanie projektu w ramach Regionalnego Programu Operacyjnego Województwa Lubelskiego na lata 2014-2020. Projekt RDOŚ w Lublinie otrzymał następujący tytuł: „Poprawa komunikacji pomiędzy Regionalną Dyrekcją Ochrony Środowiska w Lublinie a społeczeństwem poprzez narzędzia informatyczne – e-drzwi do ochrony środowiska”. W październiku 2017 roku podpisano umowę RPLU.02.01.00-06-0023/16. Celem projektu jest poprawa komunikacji pomiędzy urzędem a społeczeństwem za pomocą narzędzi informatycznych. Projekt skierowany jest do wszystkich grup interesariuszy tj. do każdego kto posiada interes prawny i faktyczny do załatwienia sprawy w urzędzie. Cele szczegółowe projektu to:
 - ✓ zwiększenie efektywności i skuteczności udziału społeczeństwa w procedurze oceny oddziaływania przedsięwzięć na środowisko oraz tworzenia planów załączonych dla obszarów Natura 2000 (e-Konsultacje),
 - ✓ udostępnienie on-line zdigitalizowanych zasobów RDOŚ w formie rejestrów, w tym w celach historycznych i naukowych (e-Rejestry),
 - ✓ udostępnienie on-line interesariuszom urzędu, w tym osobom niepełnosprawnym aktywnych formularzy wniosków w celu ułatwienia i przyspieszenia rozpatrywania i załatwiania spraw w urzędzie (e-Formularze).

W roku 2019 zakupiono sprzęt komputerowy oraz systemy zarządzania zasobami elektronicznymi, a także przetworzono dane przechowywane dotychczas w formie tradycyjnej na formę elektroniczną.

W związku z tym, że założeniem priorytetowym projektu było utworzenie medium komunikacyjnego - portalu internetowego, który ułatwi interesariuszowi kontakt z urzędem oraz dostęp do zasobów urzędu, trwały prace nad utworzeniem rozbudowanej strony internetowej, której funkcjonalność obejmuje:

- interaktywne formularze i wnioski, które można wypełnić i wysłać do urzędu w sposób elektroniczny,
- wgląd do aktualnych i archiwalnych przedsięwzięć, dla których prowadzone są konsultacje społeczne,
- dostęp do elektronicznych zasobów przyrodniczych obejmujących także informacje historyczne,
- łatwe uzyskanie informacji o toczących się postępowaniach.

W związku z realizacją projektu przewiduje się wzrost zapytań kierowanych do urzędu w formie elektronicznej.

W 2019 roku prowadziliśmy działania informacyjne i edukacyjne poprzez uczestnictwo w imprezach masowych. Pracownicy RDOŚ brali również udział w licznych spotkaniach i warsztatach, służących omówieniu lub rozwiązaniu bieżących problemów m.in.:

- Międzynarodowy Dzień Ziemi i Dzień Geografa – 26.04.2019 r., organizowany przez Wydział Nauk o Ziemi i Gospodarki Przestrzennej UMCS, w ramach którego przekazano się materiały informacyjno-promocyjne na uzupełnienie nagród i upominków dla uczestników imprezy oraz przygotowano stoisko informacyjno-promocyjne na temat przyrody województwa lubelskiego z krzyżówkami i szaradami dla dzieci i młodzieży.
- XIV Ekopiknik Rodzinny organizowany przez Urząd Miasta Lublin – 16.06.2019 r.,



- XV Lubelski Piknik Naukowy, organizowany przez Politechnikę Lubelską – 15.09.2019 r. w ramach którego prezentowano zadania realizowane przez RDOŚ i informowano o najciekawszych w naszym regionie elementach przyrodniczych i krajoznawczych oraz przygotowano i prowadzono stoisko informacyjne,
- Spacer Krajobrazowy pn.: „Ścieżka przyrodnicza „Kleniewo” – problemy obiegu wody w przyrodzie – 18.10.2019 r. Celem spaceru przebiegającego trasą ścieżki przyrodniczej "Kleniewo" (Chodelski Obszar Chronionego Krajobrazu), adresowanego do dzieci i młodzieży z miejscowych szkół, było przedstawienie m.in. znaczenia lasów w obiegu wody w przyrodzie. Ponadto prezentowane na trasie spaceru obiekty (m.in. elektrownia wodna na rzece Chodelce) - stanowiska, poza tematyką przyrodniczą, umożliwiły poznanie roli wody w funkcjonowaniu krajobrazu,
- Dożynki Powiatowe w Kurowie na stoisku informacyjnym Generalnej Dyrekcji Ochrony Środowiska w ramach projektu pn. „Opracowanie zasad kontroli i zwalczania inwazyjnych gatunków obcych wraz z przeprowadzeniem pilotażowych działań i edukacją społeczną” w charakterze ekspertów regionalnych,
- Akcja „sprzątamy” zainaugurowanej przez Prezydenta RP Andrzeja Dudę – 20.05.2019 r. – 5 lokalizacji w województwie:
 - o Kluczkowice - obszar Leśnictwa Kluczkowice wsiadztwie drogi wojewódzkiej nr 824.
 - o Leśnictwo Obrówka - w dwóch punktach. Pierwsza lokalizacja przebiegała wzdłuż trasy prowadzącą przez teren arboretum przy Ośrodku Edukacji Ekologicznej „Lasy Janowskie”, a druga to okolice zalewu w Janowie Lubelskim.
 - o Rezerwat przyrody "Wolwinów" - Leśnictwo Góry.
 - o Las Rejkowizna w Świdniku.
 - o Nadleśnictwo Chotyłów - uroczysko "Barwinek"
- Seminarium Informacyjne Programu Copernicus - dane satelitarne wsparciem w realizacji zadań z zakresu ochrony środowiska – 30.05.2019 r., Kielce – organizatorzy: Instytut Geodezji i Kartografii, Regionalna Dyrekcja Ochrony Środowiska w Kielcach,
- Konferencja „Dane satelitarne w monitorowaniu środowiska naturalnego Polski” – 19-20.11.2019 r., Warszawa – organizatorzy: Polska Agencja Kosmiczna, Instytutu Meteorologii i Gospodarki Wodnej.
- V spotkanie Komitetu Sterującego - 27.06.2019 r. w ramach projektu LIFE-Lasy Janowskie PL, w trakcie którego dyskutowano o sposobach i możliwościach utrzymania efektów ekologicznych projektu w okresie trwałości projektu i po jego zakończeniu.

Ponadto udzielano wywiadów i informacji dla Radia Lublin i lokalnej prasy na temat bieżących spraw prowadzonych przez RDOŚ dotyczących ochrony gatunkowej, wycinki drzew i procedur OOS i SOOS.

Formą komunikacji ze społeczeństwem jest także prowadzenie publicznie dostępnego wykazu danych, w którym zamieszczono i opublikowano w 2019 r. 1480 dokumentów zawierających informacje o środowisku i jego ochronie.

Informacje o środowisku i jego ochronie i informacje publiczne udostępniane są również w postaci elektronicznej w Biuletynie Informacji Publicznej, w którym udostępniono 488 informacji w 2019 r.

W 2019 r. z form zdobywania doświadczenia zawodowego skorzystało 6 osób – 5 w zakresie staży i 1 w zakresie praktyk.



