



# Deklaracja środowiskowa

za rok 2019



**EMAS**

Zweryfikowany system  
zarządzania  
środowiskowego  
PL 2.10.002.65

**SPIS TREŚCI**

1. SŁOWO WSTĘPNE .....	3
2. INFORMACJE OGÓLNE I OPIS DZIAŁALNOŚCI.....	4
3. POLITYKA ŚRODOWISKOWA .....	11
4. OPIS SYSTEMU ZARZĄDZANIA ŚRODOWISKOWEGO.....	12
5. ASPEKTY ŚRODOWISKOWE.....	16
6. CELE I ZADANIA .....	27
7. EFEKTY DZIAŁALNOŚCI ŚRODOWISKOWEJ.....	37
8. GŁÓWNE WSKAŹNIKI EFEKTYWNOŚCI ŚRODOWISKOWEJ .....	39
9. KOMUNIKACJA ZEWNĘTRZNA I WEWNĘTRZNA.....	45
10. ZBIÓR DOBRYCH PRAKTYK .....	49
11. ZGODNOŚĆ Z WYMAGANIAMI PRAWNYMI I INNYMI .....	50
12. OŚWIADCZENIE WERYFIKATORA .....	51

12.08.2020  
A. C.

## 1. SŁOWO WSTĘPNE



W dzisiejszych czasach ochrona środowiska to jeden z najważniejszych filarów społeczno – gospodarczych Europy. Odpowiedzialność, troska oraz zaangażowanie to główne zasady korzystania z naturalnych zasobów Ziemi. Obserwowany dynamiczny rozwój przemysłu oraz aktywna działalność człowieka negatywnie wpływa na środowisko. Dlatego, tak ważne jest podjęcie odpowiednich działań, które w systemowy i skuteczny sposób ograniczą niekorzystne oddziaływanie na środowisko.

Regionalna Dyrekcja Ochrony Środowiska w Łodzi, w ramach swojej działalności, odpowiedzialna jest za ochronę zasobów przyrodniczych, jak i minimalizowanie negatywnych skutków oddziaływania człowieka na naturalne środowisko. Wszyscy pracownicy Regionalnej Dyrekcji Ochrony Środowiska w Łodzi, służą obywatelom i interesom kraju. Wspólnie dążymy do tego, aby logo EMAS stało się znakiem rozpoznawczym naszej administracji. Dla nas instytucja, której misją jest troska o ochronę i racjonalne korzystanie ze środowiska, swoją aktywną postawą oraz zaangażowaniem prośrodowiskowym, dawata świadectwo wiarygodności i rzetelności społecznej.

Wdrożony w Regionalnej Dyrekcji Ochrony Środowiska w Łodzi system ekozarządzania i audytu EMAS integruje w sobie zarządzanie poprzez procesy, cele i kompetencje. Niewątpliwie system ten, jest skutecznym narzędziem w zarządzaniu urzędem w sposób przyjazny dla środowiska. EMAS posiada sprawdzone instrumenty, dzięki którym w pełni możemy nadzorować wpływ działalności instytucji na środowisko przy uwzględnieniu aspektów środowiskowych w pośrednim i bezpośrednim zakresie. Prezentowana Deklaracja Środowiskowa jest dla nas elementem komunikacji ze społeczeństwem zainteresowanym naszą działalnością, a także istotnym dowodem na realizowanie przez Regionalną Dyrekcję Ochrony Środowiska w Łodzi wymagań prawnych w zakresie ograniczania negatywnego wpływu na środowisko.

## 2. INFORMACJE OGÓLNE I OPIS DZIAŁALNOŚCI

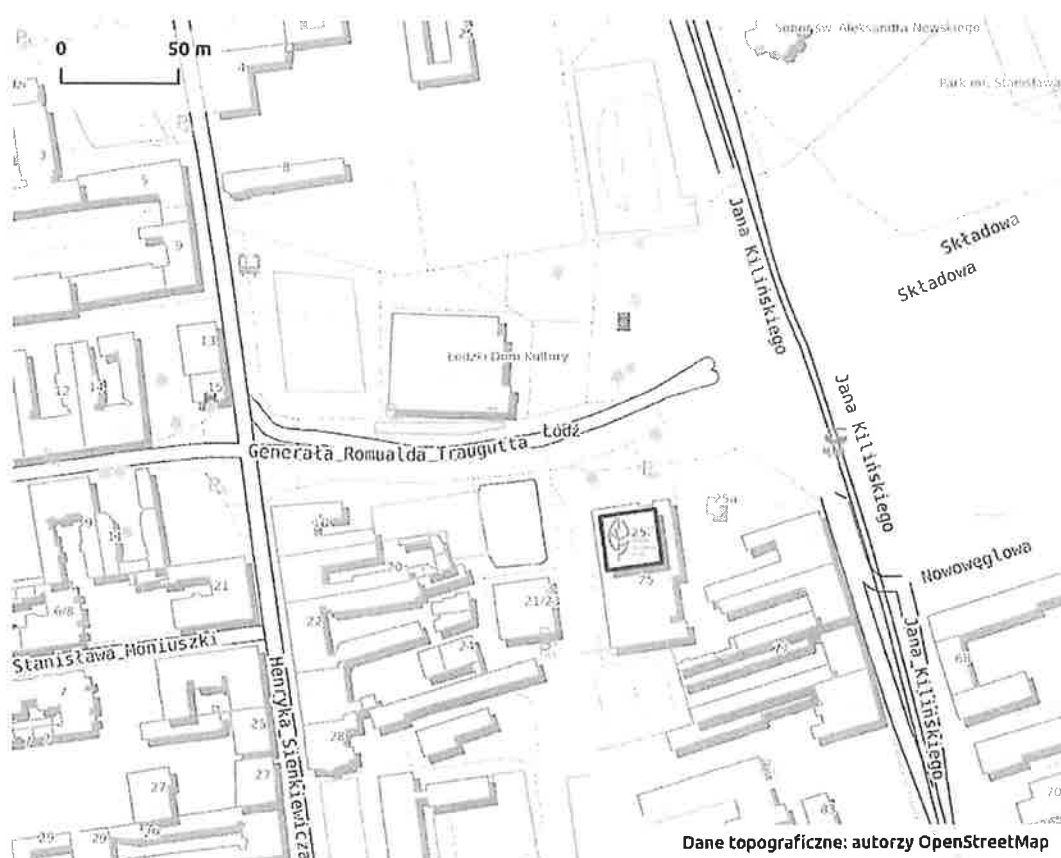
### Nazwa i adres organizacji

Regionalna Dyrekcja Ochrony Środowiska w Łodzi

ul. gen. Romualda Traugutta 25, 90-113 Łódź

tel.: 42 66-50-370, fax: 42 66-50-371

e-mail: sekretariat.lodz@rdos.gov.pl



### Nazwa i adres obiektu objętego rejestracją

Regionalna Dyrekcja Ochrony Środowiska w Łodzi zarejestrowana jest od 26 listopada 2015 r. w rejestrze EMAS pod numerem PL 2.10-002-65 i obejmuje całą organizację prowadzącą działalność w jednej lokalizacji:

Regionalna Dyrekcja Ochrony Środowiska w Łodzi

ul. gen. Romualda Traugutta 25, 90-113 Łódź

Od roku 2009 r. Regionalna Dyrekcja Ochrony Środowiska w Łodzi wynajmuje powierzchnię w budynku Textilimpex Sp. z o.o., zlokalizowanym w Łodzi przy ul. gen. Romualda Traugutta 25. Zajmowana powierzchnia wynosi 715,31 m<sup>2</sup>. Urząd od dnia 31 stycznia 2014 r. nie posiada żadnych delegatur, ani oddziałów zamiejscowych, a od roku marca 2019 nie posiada żadnych innych obiektów i nieruchomości.

Regionalny Dyrektor Ochrony Środowiska w Łodzi (Regionalny Dyrektor) jest organem administracji rządowej niezespólonej, właściwym na obszarze województwa łódzkiego. Regionalny Dyrektor podlega Generalnemu Dyrektorowi Ochrony Środowiska.

Ogólna liczba zatrudnionych – 65 osób.

#### **W skład kierownictwa Regionalnej Dyrekcji Ochrony Środowiska w Łodzi wchodzi:**

Kazimierz Perek - Regionalny Dyrektor Ochrony Środowiska w Łodzi

Michał Cieptucha - Zastępca Regionalnego Dyrektora Ochrony Środowiska w Łodzi, Regionalny Konserwator Przyrody w Łodzi od dnia 15 września 2018 r. do 29 lutego 2020 r.

#### **Podstawy Prawne działania:**

Urząd powstał na mocy ustawy z dnia 3 października 2008 r. o udostępnianiu informacji o środowisku i jego ochronie, udziale społeczeństwa w ochronie środowiska oraz o ocenach oddziaływania na środowisko (Dz. U. z 2020 r. poz. 283 ze zm.)

Regionalna Dyrekcja Ochrony Środowiska w Łodzi została powołana Rozporządzeniem Ministra Środowiska z dnia 10 listopada 2008 r. w sprawie nadania statutu Regionalnej Dyrekcji Ochrony Środowiska w Łodzi (Dz. U. Nr 202, poz. 1259) zmienionego rozporządzeniem Ministra Środowiska z dnia 9 stycznia 2014 r. zmieniające rozporządzenie w sprawie nadania statutu Regionalnej Dyrekcji Ochrony Środowiska w Łodzi (Dz. U. z 2014 r. poz. 75) oraz rozporządzeniem Ministra Klimatu z 20 grudnia 2019r. zmieniające rozporządzenie w sprawie nadania statutu Regionalnej Dyrekcji Ochrony Środowiska w Łodzi (Dz. U. z 2020r. poz. 15)

**Misja:**

Regionalna Dyrekcja Ochrony Środowiska w Łodzi, mając na względzie jakość życia obecnego i przyszłych pokoleń, realizując politykę państwa, troszczy się o ochronę i racjonalne korzystanie z zasobów środowiska.

**Wizja:**

Regionalna Dyrekcja Ochrony Środowiska w Łodzi jest profesjonalną, nowoczesną, racjonalną i otwartą na współpracę organizacją przyczyniającą się do sprawnego zarządzania środowiskiem naturalnym.

**Opis działalności:**

Regionalna Dyrekcja Ochrony Środowiska w Łodzi jest organem administracji publicznej, który poprzez swoją działalność mającą na celu ochronę środowiska naturalnego, realizuje programy w ramach poprawy warunków życia ludności. Jako instytucja odpowiada za realizację polityki ochrony środowiska w zakresie zarządzania ochroną przyrody, w tym m.in.:

- sieć Natura 2000 - opracowywanie projektu listy obszarów, nadzorowanie funkcjonowania tych obszarów i prowadzenie ewidencji, składanie raportów i notyfikacji do Komisji Europejskiej,
- sporządzanie projektu krajowej strategii ochrony i zrównoważonego użytkowania różnorodności biologicznej oraz programu działań w tym zakresie,
- opracowywanie programów ochrony zagrożonych wyginięciem gatunków roślin, zwierząt i grzybów.

Realizuje także zadania dotyczące zapobiegania i naprawy szkód w środowisku. Odpowiada również za udostępnianie informacji o środowisku i jego ochronie.

Do ustawowych zadań regionalnego dyrektora ochrony środowiska należy:

1. udział w strategicznych ocenach oddziaływania na środowisko;
2. przeprowadzanie ocen oddziaływania przedsięwzięć na środowisko lub udział w tych ocenach;
3. tworzenie i likwidacja form ochrony przyrody na podstawie ustawy z dnia 16 kwietnia 2004 r. o ochronie przyrody;

4. ochrona i zarządzanie obszarami Natura 2000 i innymi formami ochrony przyrody, na zasadach i w zakresie określonych ustawą z dnia 16 kwietnia 2004 r. o ochronie przyrody;
5. wydawanie decyzji na podstawie ustawy z dnia 16 kwietnia 2004 r. o ochronie przyrody;
6. przeprowadzanie postępowań i wykonywanie innych zadań, o których mowa w ustawie z dnia 13 kwietnia 2007 r. o zapobieganiu szkodom w środowisku i ich naprawie;
7. przekazywanie danych do bazy danych o ocenach oddziaływania przedsięwzięcia na środowisko oraz strategicznych ocenach oddziaływania na środowisko, w tym danych o dokumentacji sporządzanej w ramach tych postępowań;
8. współpraca z organami jednostek samorządu terytorialnego w sprawach ocen oddziaływania na środowisko i ochrony przyrody;
9. współpraca z organizacjami ekologicznymi;
10. wykonywanie zadań, w tym wydawanie decyzji oraz zlecania ekspertyz z zakresu gospodarki odpadami.

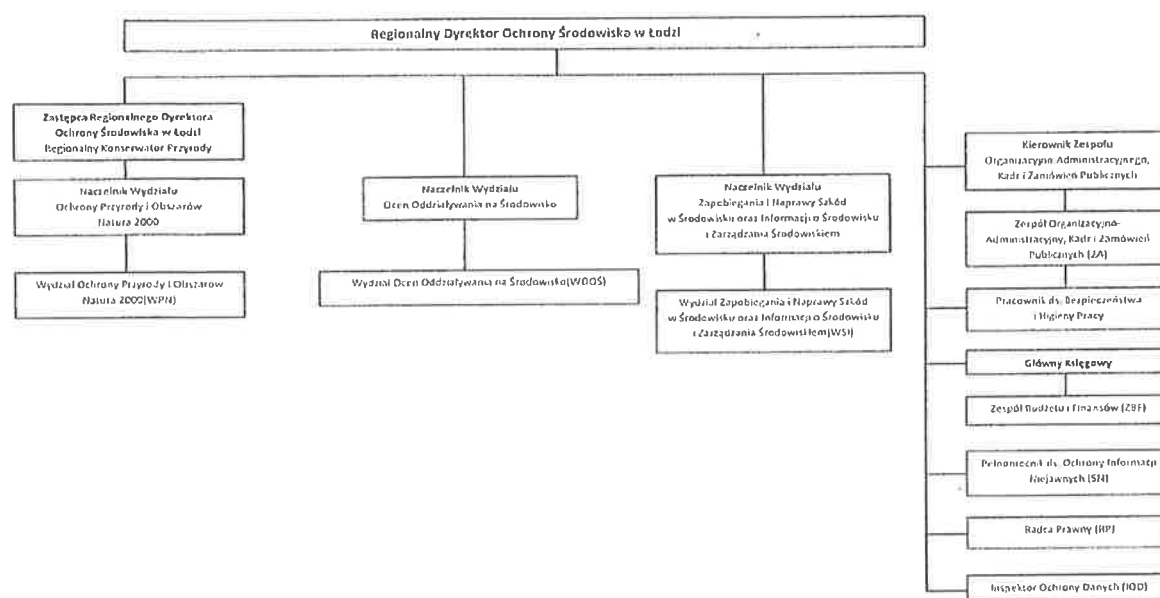
#### **Przy Regionalnym Dyrektorsze działa:**

1. regionalna komisja do spraw ocen oddziaływania na środowisko, która jest organem opiniodawczo-doradczym regionalnych dyrektorów ochrony środowiska w zakresie ocen oddziaływania na środowisko.
2. regionalna rada ochrony przyrody, która jest organem opiniodawczym regionalnego dyrektora ochrony środowiska w sprawach z zakresu ochrony przyrody należących do jego kompetencji.

Regionalny Dyrektor Ochrony Środowiska w Łodzi zarządzeniem z 29 kwietnia 2020r. ustalił regulamin organizacyjny Regionalnej Dyrekcji Ochrony Środowiska w Łodzi, określający szczegółową organizację oraz tryb pracy Regionalnej Dyrekcji Ochrony Środowiska w Łodzi, jednocześnie straciło moc Zarządzenie nr 4/2014 Regionalnego Dyrektora Ochrony Środowiska w Łodzi z dnia 24 lutego 2014 r. w sprawie nadania Regulaminu Organizacyjnego Regionalnej Dyrekcji Ochrony Środowiska w Łodzi oraz Zarządzenia Regionalnego Dyrektora Ochrony Środowiska w

Łodzi z dnia 23 sierpnia 2016 r. i z dnia 10 kwietnia 2017 r. zmieniające zarządzenie w sprawie nadania Regulaminu Organizacyjnego Regionalnej Dyrekcji Ochrony Środowiska w Łodzi. Obowiązujący regulamin w odniesieniu do poprzedniego obejmuje zmianę polegającą na wyodrębnieniu samodzielnego stanowiska inspektora ochrony danych.

Poniżej przedstawiono obowiązujący schemat organizacyjny Regionalnej Dyrekcji Ochrony Środowiska w Łodzi.



**Do głównych zadań Wydziału Ocen Oddziaływania na Środowisko (WOOS)** należy wydawanie opinii i dokonywanie uzgodnień w toku prowadzenia strategicznych ocen oddziaływania na środowisko, prowadzenie postępowań w sprawie wydania decyzji o środowiskowych uwarunkowaniach, wydawanie opinii w toku postępowań w sprawie wydania decyzji o środowiskowych uwarunkowaniach oraz uzgodnień w toku oceny oddziaływania przedsięwzięcia na środowisko, prowadzonych przez inne organy, przeprowadzanie oceny oddziaływania na środowisko oraz współdziałanie z Regionalną Komisją Ocen Oddziaływania na Środowisko. Wydział prowadzi obsługę organizacyjną Regionalnej Komisji do spraw Ocen Oddziaływania na Środowisko, narad, spotkań oraz rozpraw administracyjnych w zakresie swojej właściwości.



**Wydział Ochrony Przyrody i Obszarów Natura 2000 (WPN)** realizuje zadania z zakresu ochrony gatunkowej, siedlisk przyrodniczych i obszarów chronionych. Wydział zarządza i koordynuje zasobami przyrody województwa łódzkiego w celu ich ochrony, a także zachowania zrównoważonego użytkowania. Do najważniejszych kompetencji Wydziału należy: przygotowywanie projektów, zarządzeń w sprawie rezerwatów przyrody, a także ustanawianie zadań ochronnych oraz planów ochrony dla tych rezerwatów, prowadzenie spraw z zakresu sporządzania i ustanawiania projektów planów zadań ochronnych i planów ochrony dla obszarów Natura 2000, wydawanie zezwoleń na odstępstwa od zakazów obowiązujących w stosunku do gatunków roślin, zwierząt lub grzybów objętych ochroną gatunkową oraz kontrola spełniania warunków określonych w wydanych zezwoleniach, tworzenie i obsługa baz danych GIS, gromadzenie dokumentacji dotyczącej zasobów, tworów i składników przyrody, a w szczególności cennych ze względów naukowych tworów przyrody, stanowisk chronionych gatunków roślin, zwierząt i grzybów, a także ich siedlisk oraz siedlisk przyrodniczych. Wydział prowadzi obsługę organizacyjną Regionalnej Rady Ochrony Przyrody, porad, spotkań oraz rozpraw administracyjnych w zakresie swojej właściwości.

**Wydział Zapobiegania i Naprawy Szkód w Środowisku oraz Informacji o Środowisku i Zarządzania Środowiskiem (WSI)**, realizuje zadania wynikające z ustawy o zapobieganiu szkodom w środowisku m.in.: przyjmowanie zgłoszeń o wystąpieniu bezpośredniego zagrożenia szkodą w środowisku lub szkody w środowisku oraz o zakończonych działaniach zapobiegawczych lub naprawczych, uzgadnianie w drodze decyzji administracyjnej warunków prowadzenia działań zapobiegawczych lub naprawczych szkody w środowisku, prowadzenie spraw związanych z wydawaniem, i z cofaniem pozwoleń na wytwarzanie odpadów, emisję gazów do powietrza, wydawanie decyzji o dopuszczalnym poziomie hałasu na terenach zamkniętych. Wydział prowadzi obsługę Biuletynu Informacji Publicznej, jak również publicznie dostępnego wykazu danych o dokumentach zawierających informacje o środowisku i jego ochronie, realizuje sprawy z zakresu udostępniania społeczeństwu informacji o środowisku i jego ochronie, informacji publicznej, wyłączenia z udostępniania oraz odmowy (w formie decyzji) udostępnienia informacji o środowisku i jego ochronie oraz informacji publicznej.

**Zespół Organizacyjno-Administracyjny, Kadr i Zamówień Publicznych (ZA)** zajmuje się obsługą organizacyjną, administracyjną, kadrową i zamówieniami publicznymi Regionalnej Dyrekcji. Komórka organizacyjna zapewnia sprawne działanie infrastruktury informatycznej i technicznej umożliwiającej funkcjonowanie i realizowanie zadań Regionalnej Dyrekcji. Administruje elektronicznym obiegiem dokumentów zintegrowanym z elektroniczną Platformą Usług Administracji Publicznej (e-PUAP) – elektroniczna skrzynka podawcza. Prowadzi archiwum zakładowe. Koordynuje zamieszczanie informacji merytorycznych na stronie internetowej Regionalnej Dyrekcji we współpracy z pozostałymi komórkami organizacyjnymi Regionalnej Dyrekcji. Zespół realizuje obowiązki rzecznika prasowego Regionalnej Dyrekcji, a w szczególności kształtuje medialny wizerunek Regionalnego Dyrektora Ochrony Środowiska w Łodzi.

**Pracownik ds. Bezpieczeństwa i Higieny Pracy** sprawuje nadzór nad warunkami pracy oraz prowadzi sprawy związane z bezpieczeństwem i higieną pracy w Regionalnej Dyrekcji.

**Zespół Budżetu i Finansów (ZBF)** opracowuje plan finansowy, w tym budżet zadaniowy Regionalnej Dyrekcji oraz monitoruje jego wykonanie. **Główny Księgowy m.in.:** nadzoruje prowadzenie rachunkowości oraz dysponuje środkami pieniężnymi Regionalnej Dyrekcji.

**Pełnomocnik ds. Informacji niejawnych** zapewnia przestrzeganie przepisów o ochronie informacji niejawnych w Regionalnej Dyrekcji.

**Radca Prawny** świadczy pomoc prawną zgodnie z zasadami określonymi przepisami ustawy o radcach prawnych tj. udziela porad i konsultacji prawnych, sporządza opinie prawne, opracowuje projekty aktów prawnych oraz występuje przed urzędami i sądami w charakterze pełnomocnika lub obrońcy.

**Inspektor ochrony danych** realizuje zadania zgodnie z zapisami przepisów o ochronie danych osobowych.

### 3. POLITYKA ŚRODOWISKOWA

#### POLITYKA ŚRODOWISKOWA

Regionalna Dyrekcja Ochrony Środowiska w Łodzi, mając na względzie jakość życia obecnego i przyszłych pokoleń trąszczy się o racjonalne korzystanie z zasobów środowiska w ramach realizacji polityki ekologicznej państwa w zakresie ochrony przyrody i kontroli procesów inwestycyjnych.

Swoją działalność opiera w szczególności na:

- przestrzeganiu wymagań prawnych i innych dotyczących naszej działalności;
- budowaniu zaufania obywateli do władzy publicznej;
- budowaniu zaangażowania pracowników.

Regionalna Dyrekcja Ochrony Środowiska w Łodzi jest profesjonalną, nowoczesną, racjonalną i otwartą na współpracę organizacją przyczyniającą się do sprawnego zarządzania środowiskiem naturalnym.

W sposób skuteczny, jawny i etyczny wykonuje zadania publiczne w zakresie ochrony środowiska i dziedzictwa przyrodniczego województwa łódzkiego.

Do najistotniejszych obszarów działalności Regionalnej Dyrekcji Ochrony Środowiska w Łodzi, w której identyfikuje się znaczące aspekty środowiskowe, należą:

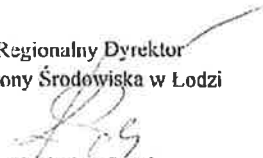
- udział w strategicznych ocenach oddziaływania na środowisko w zakresie dotyczącym projektów dokumentów strategicznych m.in. polityk, planów lub programów;
- przeprowadzanie ocen oddziaływania na środowisko lub udział w tych ocenach;
- ochrona i zarządzanie obszarami Natura 2000 oraz innymi formami ochrony przyrody;
- tworzenie i likwidacja form ochrony przyrody;
- naprawa i przeciwdziałanie wystąpieniu szkód w środowisku;
- zarządzanie informacją o środowisku.

Pośredni wpływ na środowisko związany z zadaniami przyczynia się do:

- zapewnienia odpowiedniego poziomu ochrony środowiska;
- przywrócenia albo utrzymania właściwego stanu ochrony gatunkowej, siedlisk przyrodniczych i obszarów chronionych;
- zapewnienia wszystkim zainteresowanym obywatelom rzetelnej informacji o stanie środowiska i jego ochronie.

Wszyscy pracownicy są świadomi swojego bezpośredniego i pośredniego wpływu na środowisko, wynikającego z działalności Regionalnej Dyrekcji Ochrony Środowiska w Łodzi. W związku z tym, kierownictwo oraz pracownicy urzędu zobowiązują się do spełnienia zobowiązań dotyczących zgodności, ciągłego doskonalenia działań pro środowiskowych i ciągłego doskonalenia systemu zarządzania środowiskowego w celu poprawy środowiskowych efektów działalności. Wdrożony w Regionalnej Dyrekcji Ochrony Środowiska w Łodzi system ekozarządzania i audytu EMAS integruje w sobie zarządzanie poprzez procesy, cele i kompetencje.

Regionalny Dyrektor  
Ochrony Środowiska w Łodzi

  
Kazimierz Perek

Łódź, 21 maja 2019 r.

#### 4. OPIS SYSTEMU ZARZĄDZANIA ŚRODOWISKOWEGO

W 2014 r. podjęto decyzję o wdrożeniu w Regionalnej Dyrekcji Ochrony Środowiska w Łodzi systemu ekozarządzania i audytu EMAS. Wdrożony System Zarządzania Środowiskowego (SZŚ) obejmuje całkowitą działalność organu. System jest wdrożony, utrzymywany i doskonalony w jednej lokalizacji w Łodzi. Stanowi integralną część systemu zarządzania obejmującą: strukturę organizacyjną, procedury, zakresy odpowiedzialności, sposoby postępowania oraz realizację polityki środowiskowej. System Zarządzania Środowiskowego został wkomponowany w obowiązujące procedury kontroli zarządczej urzędu. RDOŚ w Łodzi dostosował istniejący system zarządzania środowiskowego do zmienionych załączników I, II, III oraz IV do rozporządzenia Parlamentu Europejskiego i Rady (WE) nr 1221/2009 w sprawie dobrowolnego udziału organizacji w systemie ekozarządzania i audytu we Wspólnocie (EMAS). Poddano analizie wskaźniki efektywności środowiskowej w odniesieniu do treści Decyzji Komisji (UE) 2019/61 z dnia 19 grudnia 2018 r. w sprawie sektorowego dokumentu referencyjnego dotyczącego najlepszych praktyk zarządzania środowiskowego, sektorowych wskaźników efektywności środowiskowej oraz kryteriów doskonałości dla sektora administracji publicznej na podstawie rozporządzenia (WE) nr 1221/2009 w sprawie dobrowolnego udziału organizacji w systemie ekozarządzania i audytu we Wspólnocie (EMAS) pod kątem możliwości zastosowania w działalności Regionalnej Dyrekcji Ochrony Środowiska w Łodzi. Analiza dokumentu sektorowego w odniesieniu do znaczących aspektów środowiskowych określonych przez organizację w przeglądzie środowiskowym, nie jest możliwa do zastosowania w zakresie dotyczącym:

- ekologicznego prowadzenia biura z uwagi na fakt, iż jednostka jest wynajmującym powierzchnię;
- zrównoważonej energii i zmiany klimatu bowiem nie przygotowuje, ani nie realizuje strategii, planów ani działań w tym zakresie;
- mobilności gdyż nie realizuje działań, ani nie odpowiada za mobilność;
- użytkowania gruntów z uwagi na fakt, iż nie posiada żadnych gruntów ani nie odpowiada za zagospodarowanie przestrzenne;
- miejskich terenów zielonych jako, że nie odpowiada za zarządzanie miejskimi terenami zielonymi;

- lokalnej jakości powietrza bowiem nie zarządza jakością powietrza;
- zanieczyszczenia hałasem gdyż nie jest odpowiedzialna za zwalczanie hałasu;
- zaopatrzenia w wodę z uwagi na fakt, iż nie jest odpowiedzialna za zaopatrzenie w wodę pitną;
- gospodarowania ściekami, albowiem nie jest odpowiedzialna za gospodarowanie ściekami;
- zielonych zamówień publicznych oraz edukacji ekologicznej i rozpowszechniania bowiem nie jest to znaczący aspekt.

Zatem ujmowanie ich w sprawozdawczości i w niniejszym dokumencie jest niecelowe.

Jednakże wskazane w dokumencie sektorowym dla administracji publicznej praktyki zarządzania środowiskowego, stanowią źródło pomysłów i inspiracji dla organizacji w celu doskonalenia efektywności środowiskowej. Uwagę RDOŚ w Łodzi zwróciły praktyki zarządzania środowiskowego w zakresie edukacji ekologicznej i rozpowszechniania informacji oraz w zakresie zielonych zamówień publicznych. RDOŚ w Łodzi w miarę możliwości uwzględnia kryteria środowiskowe wskazane w niniejszych praktykach.

Regionalna Dyrekcja Ochrony Środowiska w Łodzi należy do grona organizacji zarejestrowanych w Systemie EMAS od 26 listopada 2015 r., pod znakiem w rejestrze prowadzonym przez Generalnego Dyrektora Ochrony Środowiska: PL 2.10-002-65. Weryfikacja systemu EMAS w RDOŚ w Łodzi odbyła się w lipcu 2015 r., podpisanie oświadczenia o walidacji Deklaracji środowiskowej miało miejsce 5 sierpnia 2015 r. W związku z faktem, że RDOŚ w Łodzi korzysta z odstępstwa dla Małych i Średnich Przedsiębiorstw zgodnie z rozporządzeniem EMAS, po dwóch latach, tj. w lipcu 2017 r. odbył się audyt zewnętrzny przeprowadzony przez Polski Rejestr Statków S.A. z siedzibą w Gdańsku, po czym złożono zaktualizowaną Deklarację środowiskową do Generalnego Dyrektora Ochrony Środowiska, który utrzymał wpis w rejestrze EMAS. W latach 2016 i 2018 przedłożono organowi rejestrującemu zaktualizowane Deklaracje dzięki czemu utrzymano wpis w rejestrze.

W celu dostosowania istniejącego systemu ponownie zidentyfikowano i oceniono aspekty środowiskowe dla wszystkich obszarów funkcjonowania Regionalnej Dyrekcji Ochrony Środowiska w Łodzi.

Funkcjonowanie dobrowolnego systemu ekozarządzania i audytu EMAS przyczynia się do m.in. do dalszej poprawy efektywności działalności środowiskowej,

lepszyc relacji z lokalną społecznością, poprawy wizerunku oraz zwiększenia jej wiarygodności.

Wprowadzenie systemu EMAS oparte jest na spełnieniu wymagań określonych w Rozporządzeniu Parlamentu Europejskiego i Rady (WE) Nr 1221/2009 z dnia 27 listopada 2009 r. w sprawie dobrowolnego udziału organizacji w systemie ekozarządzania i audytu we Wspólnocie (EMAS), uchylające rozporządzenie (WE) nr 761/2001 oraz decyzję komisji 2001/681/WE i 2006/193/WE.

Zakres systemu zarządzania środowiskowego obejmuje wszystkie działania prowadzone przez Regionalną Dyрекcję związane z realizacją ustawowych zadań regionalnego dyrektora ochrony środowiska (patrz rozdział 2) na terenie województwa łódzkiego. System jest wdrożony, utrzymywany i doskonalony w jednej lokalizacji w Łodzi przy ul. gen. Romualda Traugutta 25.

Znaczące pośrednie aspekty środowiskowe ściśle związane są z procesami merytorycznymi. Żaden z nich nie został wyłączone z zakresu systemu zarządzania środowiskowego. Regionalny Dyrektor Ochrony Środowiska jest organem administracji rządowej niezespólonej (kod działalności NACE / PKD 84). RDOŚ zgodnie z rozporządzeniem EMAS klasyfikuje się do małych organizacji.

Podstawą funkcjonowania SZŚ jest:

- przestrzeganie obowiązujących norm i przepisów prawnych w szczególności z zakresu ochrony środowiska,
- zidentyfikowanie i prowadzenie nadzoru nad procesami związanymi ze znaczącymi aspektami środowiskowymi,
- działanie zgodnie z przepisami prawa ochrony środowiska,
- prowadzenie otwartego dialogu z zainteresowanymi stronami i dążenie do aktywnego komunikowania się,
- realizowanie polityki środowiskowej jako kierunku zmian działania organizacji oraz wyznaczania celów i zadań środowiskowych.

Odpowiedzialność za System Zarządzania Środowiskowego spoczywa na Regionalnym Dyrektorze Ochrony Środowiska w Łodzi. Za koordynację funkcjonowania systemu ekozarządzania zgodnie z wymogami EMAS odpowiada Pełnomocnik Dyrektora do spraw Systemu Zarządzania Środowiskowego - Pani Jolanta Szewczyk oraz Zastępca Pełnomocnika Dyrektora do spraw Systemu Zarządzania Środowiskowego - Pani Anna Kotlińska. Do głównych zadań pełnomocnika należy

ustanowienie, wdrożenie oraz doskonalenie Systemu Zarządzania Środowiskowego zgodnie z wytycznymi rozporządzenia EMAS oraz przedstawianie kierownictwu instytucji w trakcie przeglądu zarządzania sprawozdań z wyników funkcjonowania Systemu Zarządzania Środowiskowego. Przy realizacji zadań związanych z prawidłowym funkcjonowaniem Systemu Zarządzania Środowiskowego, wsparciem dla Pełnomocnika jest zespół projektowy, powołany w ramach projektu Procesy, cele, kompetencje – zintegrowane zarządzanie w urzędzie.

Elementy Systemu Zarządzania Środowiskowego Regionalnej Dyrekcji Ochrony Środowiska w Łodzi podlegają przeglądowi systemu zarządzania w nieprzekraczalnym terminie 12 miesięcy. Głównym celem rocznego przeglądu jest przeprowadzenie obiektywnej oceny i analizy efektywności działania systemu.

Funkcjonowanie Systemu Zarządzania Środowiskowego w Regionalnej Dyrekcji Ochrony Środowiska w Łodzi opiera się na:

- systematycznej i obiektywnej ocenie znaczących aspektów środowiskowych,
- zapewnieniu dostępu do stosowanych wymogów prawnych w odniesieniu do aspektów środowiskowych i dokonywaniu ich systematycznego przeglądu,
- aktywnym zaangażowaniu pracowników w zakresie działań ekologicznych na rzecz ochrony środowiska, ciągłym doskonaleniu ich umiejętności i kwalifikacji w ramach realizowanych szkoleń i seminariów,
- usprawnieniu wewnętrznego przepływu komunikacji, między poszczególnymi szczeblami organizacji w ramach systemu zarządzania środowiskowego oraz prowadzenie otwartego dialogu ze społeczeństwem województwa łódzkiego w odniesieniu do wpływu swojej działalności na środowisko,
- strukturze organizacyjnej i określeniu zasobów, celów, ról, odpowiedzialności i uprawnień niezbędnych w zarządzaniu środowiskiem,
- zapoznaniu dostawców urzędu oraz wykonawców zleconych usług z polityką środowiskową,
- gotowości i szybkiej reakcji na ewentualne niebezpieczne sytuacje bądź awarie.

W Regionalnej Dyrekcji Ochrony Środowiska w Łodzi prowadzony jest stały nadzór nad dokumentacją i jej obiegiem. Jest on zgodny z przyjętą Instrukcją Kancelaryjną Generalnej Dyrekcji Ochrony Środowiska i regionalnych dyrekcji ochrony środowiska, a także Jednolitym Rzeczym Wykazem Akt jest on znany oraz dostępny każdemu pracownikowi. W ramach zwiększenia efektywności pracy oraz

skuteczniejszego nadzoru nad dokumentacją urzędu w Regionalnej Dyrekcji wprowadzono System Elektronicznego Obiegu Dokumentów e-Dok.

Wszyscy pracownicy posiadają odpowiednie kompetencje, umiejętności i uprawnienia do realizacji ustawowych zadań Regionalnej Dyrekcji, w zależności od zajmowanego stanowiska. Wymagania te ujęte w opisach stanowisk oraz zakresach czynności są na bieżąco aktualizowane i dostosowywane do zmieniających się przepisów. Poprzez realizację swoich zadań każdy pracownik aktywnie uczestniczy w działalności na rzecz ochrony środowiska. W ramach doskonalenia wszyscy pracownicy przechodzą szkolenia z zakresu systemu EMAS.

Polityka środowiskowa jest podstawowym warunkiem funkcjonowania Systemu Zarządzania Środowiskowego w RDOŚ. Odpowiedzialność za jej opracowanie ciąży na najwyższym kierownictwie. Dokument ten tworzy podwaliny całego Systemu Zarządzania, gdyż zawiera najważniejsze zobowiązania w obszarze związanym z ochroną środowiska. 23 lipca 2015 r. przyjęto i ogłoszono w organizacji Politykę środowiskową, którą nowe kierownictwo również z powodzeniem realizowało. 21 maja 2019 r. podjęto decyzję o nieznacznym zmodyfikowaniu jej treści tak, by w pełni odpowiadała wymaganiom zmienionych w tym zakresie przepisów. Treść Polityki została przekazana do zapoznania się wszystkim osobom zainteresowanym, w tym przede wszystkim pracownikom RDOŚ.

System ekozarządzania i audytu EMAS daje Regionalnej Dyrekcji Ochrony Środowiska w Łodzi sprawdzony instrument, który zapewnia, iż jej statutowa działalność odbywa się na najwyższym poziomie ochrony środowiska. Pogodzenie interesów biznesu, społeczeństwa i środowiska to nie małe wyzwanie. Struktury i wymagania EMAS zapewniają doskonałe narzędzie do systemowego zarządzania środowiskowego. Jest ono w szczególności ukierunkowane na osiągnięcie celów związanych z szeroko rozumianą ochroną środowiska poprzez nadzór nad bezpośrednimi i pośrednimi aspektami środowiskowymi występującymi w Regionalnej Dyrekcji.

## 5. ASPEKTY ŚRODOWISKOWE

Podstawowym elementem Systemu Zarządzania Środowiskowego jest zidentyfikowanie aspektów środowiskowych, przez które rozumie się składniki



działalności, produktów lub usług organizacji, które wpływają lub mogą wpływać na środowisko.

W Regionalnej Dyrekcji Ochrony Środowiska w Łodzi zostały zidentyfikowane zarówno aspekty mające bezpośredni, jak i pośredni wpływ na środowisko.

Standaryzując kryteria, przeanalizowano możliwość wystąpienia warunków nadzwyczajnych. Z racji specyfiki urzędu uznano, że niezasadne jest określanie dodatkowego kryterium odnoszącego się do warunków nadzwyczajnych. Wszystkie kryteria oceny aspektów środowiskowych ustalono dla normalnych warunków funkcjonowania organizacji. Przeprowadzono przegląd wszystkich aspektów środowiskowych uwzględniający:

- zakres i warunki funkcjonowania obiektów wraz z ich wyposażeniem,
- sposoby postępowania w zakresie działalności środowiskowej,
- środowiskowe wymagania prawne, a także określono stopień i sposób ich spełnienia,
- sytuacje awaryjne i specjalne,
- perspektywę cyklu życia.

Ocenę aspektów środowiskowych przeprowadzono w oparciu o wybrane kryteria dopasowane do specyfiki działalności RDOŚ w Łodzi (zostały one zaktualizowane w 2019 roku w ramach przeglądu środowiskowego), w którym dookreślono :

- kryterium 1 – potencjalne korzyści lub szkody dla środowiska, w tym dla różnorodności biologicznej;
- kryterium 2 – rozmiar, liczba, częstotliwość i odwracalność aspektu lub oddziaływania;
- kryterium 3 – istnienie wymogów wynikających z odpowiedniego prawodawstwa z zakresu ochrony środowiska;
- kryterium 4 – opinie zainteresowanych stron, w tym pracowników organizacji;
- kryterium 5 – jako stan środowiska uwzględniający kwestie takie, jak wrażliwość lokalnego, regionalnego lub globalnego środowiska.

W każdym z czterech kryteriów 1, 2, 4 i 5 można było przyznać ocenę 1, 2 lub 3 której przyporządkowano odpowiednio 5, 10 i 20 pkt gdzie:

- 5 punktów oznacza ocenę niską,
- 10 punktów oznacza ocenę umiarkowaną,
- 20 punktów oznacza ocenę wysoką.

W przypadku kryterium 3 „istnienie wymogów wynikających z odpowiedniego prawodawstwa z zakresu ochrony środowiska” ocena była dwu stopniowa, za którą można było przyznać 0 lub 20 pkt. Aspekt pośredni, który osiągnął 80 pkt lub powyżej uznano za znaczący aspekt środowiskowy.

Podczas wyboru znaczących aspektów środowiskowych wzięto pod uwagę uwarunkowania specyficzne dla województwa łódzkiego, kontekst organizacji, cyklu życia, ryzyka i szanse, możliwości organizacyjne, finansowe urzędu i inne, w taki sposób, aby możliwe było objęcie ich nadzorem i doskonaleniem.

Aspekty środowiskowe bezpośrednie wynikają z codziennej pracy i przebywania pracowników urzędu, na które mamy i możemy mieć wpływ poprzez zmiany w naszym codziennym postępowaniu, a także poprzez planowanie większych zmian. Do najistotniejszych należą: wykorzystanie wody do ogrzewania i celów socjalno-bytowych, energia elektryczna, emisja energii i substancji do powietrza, wytwarzanie odpadów, oddziaływanie na środowisko wodno-gruntowe poprzez korzystanie z parkingów oraz użytkowaniem materiałów i urządzeń stanowiących wyposażenie stanowisk pracy i samochodów służbowych. Zużycie mediów, zrzut ścieków, gospodarka odpadami komunalnymi jest unormowane umową najmu z wynajmującym lokal tj. Textilimpex Sp.z o.o. RDOŚ w Łodzi posiada własne środki transportu, które powodują emisję substancji do środowiska. Ponadto do bezpośrednich aspektów środowiskowych zaliczono również sytuacje awaryjne. W toku identyfikacji bezpośrednich aspektów środowiskowych przeanalizowane zostały sytuacje awaryjne i specjalne, takie jak: pożar, likwidacja sprzętu elektrycznego i elektronicznego, uszkodzenia kserokopiarki.

Przyjęto, iż aspekt pośredni, który osiągnął 50 pkt lub powyżej będzie uznany za znaczący. W 2012 roku wprowadzony został System e-Dok, który jest rozbudowanym oprogramowaniem do zarządzania dokumentami i zadaniami pracowników. Dzięki wprowadzeniu takiego rozwiązania znacznie zmniejszyła się ilość zużywanego przez RDOŚ w Łodzi papieru. Standardem jest także druk dwustronny. Żaden z aspektów bezpośrednich nie uzyskał powyżej 50 pkt. kwalifikujących go do znaczących aspektów. Rozpoczęto selektywne zbieranie odpadów papieru i tektury.

Aspektami bezpośrednimi możliwymi do nadzoru są emisje do powietrza związane z eksploatacją samochodów służbowych oraz ilość wytwarzanych odpadów niebezpiecznych.

Za aspekty środowiskowe bezpośrednio uznawane są sytuacje awaryjne i specjalne, jak: pożar, likwidacja sprzętu elektrycznego i elektronicznego, uszkodzenie klimatyzatora. Możliwe sytuacje awaryjne uwzględniane są w SZŚ m.in. poprzez stosowanie się do procedur wymaganych prawem, realizację dobrych praktyk, komunikację wewnętrzną skierowaną do pracowników RDOŚ w Łodzi w zakresie potencjalnych zagrożeń i sposobów postępowania.

Mając świadomość potrzeby ograniczania bezpośredniego wpływu na środowisko i promowania zachowań proekologicznych, już w 2019 roku w RDOŚ w Łodzi zostały wprowadzone Dobre Praktyki udostępnione pracownikom na tablicy ogłoszeń. Jest to wyrazem promocji zachowań prośrodowiskowych oraz przyczynia się do budowy świadomości ekologicznej.

Wszystkie realizowane przez RDOŚ w Łodzi procesy są procedowane w oparciu o obowiązujące wymagania prawne, które są na bieżąco monitorowane. Dzięki temu wszyscy uczestnicy procesów posiadają aktualną informację na temat realizowanych zadań i ich uwarunkowań prawnych.

### **Aspekty pośrednie**

Do najistotniejszych obszarów działalności Regionalnej Dyrekcji Ochrony Środowiska w Łodzi, w której identyfikuje się znaczące aspekty środowiskowe, należą:

- udział w strategicznych ocenach oddziaływania na środowisko w zakresie dotyczącym projektów dokumentów strategicznych m.in. polityk, planów lub programów,
- przeprowadzanie ocen oddziaływania na środowisko lub udział w tych ocenach,
- ochrona i zarządzanie obszarami Natura 2000 oraz innymi formami ochrony przyrody,
- tworzenie i likwidacja form ochrony przyrody,
- naprawa i przeciwdziałanie wystąpieniu szkód w środowisku,
- zarządzanie informacją o środowisku,

Pośredni wpływ na środowisko związany z zadaniami przyczynia się do:

- zapewnienia odpowiedniego poziomu ochrony środowiska;
- przywrócenia albo utrzymania właściwego stanu ochrony gatunkowej, siedlisk przyrodniczych i obszarów chronionych;
- zapewnienie wszystkim zainteresowanym obywatelom rzetelnej informacji o stanie środowiska i jego ochronie.

Za znaczące uznane zostały te aspekty środowiskowe pośrednie, które uzyskały łącznie 80 punktów bądź więcej oraz 50 punktów bądź więcej dla aspektów bezpośrednich. Niezmiennie od początku funkcjonowania Systemu organizacja ocenia, że wszystkie jej aspekty środowiskowe znaczące są aspektami pośrednimi. Po dokonanej ponownej analizie aspektów środowiskowych za znaczące aspekty środowiskowe zostały uznane aspekty pośrednie.

Poniżej przedstawiono ostateczne wyniki oceny wpływu na środowisko znaczących pośrednich aspektów środowiskowych w Regionalnej Dyrekcji Ochrony Środowiska w Łodzi.

<b>ZNACZĄCE ASPEKTY POŚREDNIE</b>				
<b>Lp.</b>	<b>Aspekt środowiskowy - pośrednie aspekty środowiskowe powiązane z procesami merytorycznymi</b>	<b>Wpływ na środowisko – pośredni wpływ - szanse</b>	<b>Powiązanie z wymaganiami prawnymi i innymi w zakresie ochrony środowiska</b>	<b>Ocena ogólna</b>
1.	Uzgadnianie projektów decyzji o warunkach zabudowy oraz ustaleniu lokalizacji inwestycji celu publicznego	Zapobieganie, ograniczenie, minimalizacja zagrożeń negatywnego oddziaływania na środowisko poprzez wpływ na kształtowanie polityki regionalnej w zakresie ochrony środowiska, ochrony przyrody i krajobrazu. Zrównoważony rozwój województwa – zachowanie śródpolnych drzew, które po analizie dokumentacji, nie muszą być usunięte w ramach planowanej inwestycji;	art. 13 ust. 3a; art. 16 ust. 7; art. 23 ust. 5; art. 30 ust. 3, ustawy z dnia 16 kwietnia 2004 r. o ochronie przyrody (t.j. Dz. U. z 2020 r., poz. 55); art. 60 ust. 1 w związku z art. 53 ust. 4 pkt 8 ustawy z dnia 27 marca 2003 r. o planowaniu i zagospodarowaniu przestrzennym (Dz. U. z 2020 r. poz. 293 ze zm.)	100
2.	Prowadzenie postępowań w sprawie wydania decyzji o środowiskowych uwarunkowaniach	Zapobieganie, ograniczenie, minimalizacja zagrożeń negatywnego oddziaływania na środowisko planowanych przedsięwzięć mogących znacząco oddziaływać na	art. 75 ust. 1 ustawy z dnia 3 października 2008 r. o udostępnianiu informacji o środowisku i jego ochronie, udziale społeczeństwa w ochronie środowiska oraz o ocenach	100

		<p>środowisko.</p> <p>Zrównoważony rozwój województwa (realizacja inwestycji służących mieszkańcom regionu, a także jego rozwojowi społeczno-gospodarczemu);</p> <p>Zapewnienie ochrony gatunkom w poszczególnych fazach ich życia (np. prowadzenie prac poza okresem lęgowym lub okresem tarła) oraz zapewnienie zachowania siedlisk przyrodniczych;</p> <p>Minimalizacja oddziaływania inwestycji w zakresie gospodarki odpadami, gospodarki wodno-ściekowej, emisji hałasu i zanieczyszczeń,</p> <p>Możliwość bieżącego śledzenia potencjalnych zmian w środowisku i przeciwdziałania tym niepożądanym na podstawie wyników monitoringów i analizy porealizacyjnej.</p>	<p>oddziaływania na środowisko (Dz.U. z 2020 r. poz. 283, z późn. zm.)</p>	
3.	Opiniowanie w ramach postępowań związanych z wydawaniem decyzji o środowiskowych uwarunkowaniach	<p>Zapobieganie, ograniczenie, minimalizacja zagrożeń negatywnego oddziaływania na środowisko planowanych przedsięwzięć mogących znacząco oddziaływać na środowisko.</p> <p>Zrównoważony rozwój województwa (realizacja inwestycji służących mieszkańcom regionu, a także jego rozwojowi</p>	<p>art. 64 ustawy z dnia 3 października 2008 r. o udostępnianiu informacji o środowisku i jego ochronie, udziale społeczeństwa w ochronie środowiska oraz o ocenach oddziaływania na środowisko (Dz.U. z 2020 r. poz. 283, z późn. zm.)</p>	90

		<p>społeczno-gospodarczemu);</p> <p>Zapewnienie ochrony gatunkom w poszczególnych fazach ich życia (np. prowadzenie prac poza okresem lęgowym lub okresem tarła) oraz zapewnienie zachowania siedlisk przyrodniczych;</p> <p>Minimalizacja oddziaływania inwestycji w zakresie gospodarki odpadami, gospodarki wodno-ściekowej, emisji hałasu i zanieczyszczeń,</p> <p>Możliwość bieżącego śledzenia potencjalnych zmian w środowisku i przeciwdziałania tym niepożądanym na podstawie wyników monitoringów i analizy porealizacyjnej.</p>		
4.	Uzgodnienia w ramach postępowań związanych z wydawaniem decyzji o środowiskowych uwarunkowaniach	<p>Zapobieganie, ograniczenie, minimalizacja zagrożeń negatywnego oddziaływania na środowisko planowanych przedsięwzięć mogących znacząco oddziaływać na środowisko.</p> <p>Zrównoważony rozwój województwa (realizacja inwestycji służących mieszkańcom regionu, a także jego rozwojowi społeczno-gospodarczemu);</p> <p>Zapewnienie ochrony gatunkom w</p>	art. 77 ustawy z dnia 3 października 2008 r. o udostępnianiu informacji o środowisku i jego ochronie, udziale społeczeństwa w ochronie środowiska oraz o ocenach oddziaływania na środowisko (Dz.U. z 2020 r. poz. 283, z późn. zm.)	90

		<p>poszczególnych fazach ich życia (np. prowadzenie prac poza okresem lęgowym lub okresem tarła) oraz zapewnienie zachowania siedlisk przyrodniczych;</p> <p>Minimalizacja oddziaływania inwestycji w zakresie gospodarki odpadami, gospodarki wodno-ściekowej, emisji hałasu i zanieczyszczeń,</p> <p>Możliwość bieżącego śledzenia potencjalnych zmian w środowisku i przeciwdziałania tym niepożądanym na podstawie wyników monitoringów i analizy porealizacyjnej.</p>		
5.	Uzgadnianie i opiniowanie projektów miejscowych planów zagospodarowania przestrzennego, studium uwarunkowań i kierunków zagospodarowania przestrzennego	<p>Zapobieganie, ograniczenie, minimalizacja zagrożeń negatywnego oddziaływania na środowisko poprzez wpływ na kształtowanie polityki regionalnej w zakresie ochrony środowiska, ochrony przyrody i krajobrazu w odniesieniu do wszystkich komponentów środowiska.</p> <p>Zrównoważony rozwój województwa (realizacja inwestycji służących mieszkańcom regionu, a także jego rozwojowi społeczno-gospodarczemu);</p> <p>Minimalizacja oddziaływania w zakresie gospodarki odpadami,</p>	art. 46-50, art. 53, art. 54 i art. 57 ustawy z dnia 3 października 2008 r. o udostępnianiu informacji o środowisku i jego ochronie, udziale społeczeństwa w ochronie środowiska oraz o ocenach oddziaływania na środowisko (Dz.U. z 2020 r. poz. 283, z późn. zm.); art. 11 pkt 6 lit. i oraz art. 17 pkt.6 litera a tiret 3 ustawy z dnia 27 marca 2003 r. o planowaniu i zagospodarowaniu przestrzennym ( Dz. U. z 2020 r., poz. 293, z późn. zm.) art. 17 pkt 6 lit. b tiret 2 ustawy z dnia 27 marca 2003 r. o planowaniu i	90

		gospodarki wodno-ściekowej, emisji hałasu i zanieczyszczeń.	zagospodarowaniu przestrzennym ( Dz. U. z 2020 r., poz. 293 z późn. zm.);art. 13 ust. 3a, 16 ust. 7, 23 ust. 5, 30 ust. 3 ustawy o ochronie przyrody (Dz. U. z 2020 r., poz. 55)	
6.	Prowadzenie postępowań w sprawie ponownej oceny oddziaływania przedsięwzięcia na środowisko	<p>Zapobieganie, ograniczenie, minimalizacja zagrożeń negatywnego oddziaływania na środowisko planowanych przedsięwzięć mogących znacząco oddziaływać na środowisko.</p> <p>Zrównoważony rozwój województwa (realizacja inwestycji służących mieszkańcom regionu, a także jego rozwojowi społeczno-gospodarczemu);</p> <p>Zapewnienie ochrony gatunkom w poszczególnych fazach ich życia (np. prowadzenie prac poza okresem lęgowym lub okresem tarła) oraz zapewnienie zachowania siedlisk przyrodniczych;</p> <p>Minimalizacja oddziaływania inwestycji w zakresie gospodarki odpadami, gospodarki wodno-ściekowej, emisji hałasu i zanieczyszczeń,</p> <p>Możliwość bieżącego śledzenia potencjalnych zmian w środowisku i przeciwdziałania tym</p>	art. 88-95 ustawy z dnia 3 października 2008 r. o udostępnianiu informacji o środowisku i jego ochronie, udziale społeczeństwa w ochronie środowiska oraz o ocenach oddziaływania na (Dz.U. z 2020 r. poz. 283,, z późn. zm.)	85



		niepożądanym na podstawie wyników monitoringów i analizy porealizacyjnej.		
7.	Uzgadnianie i opiniowanie w ramach strategicznych ocen oddziaływania na środowisko w zakresie dotyczącym projektów dokumentów strategicznych m.in. polityk, strategii, planów lub programów	<p>Zapobieganie, ograniczenie, minimalizacja zagrożeń negatywnego oddziaływania na środowisko poprzez wpływ na kształtowanie polityki regionalnej w zakresie ochrony środowiska, ochrony przyrody i krajobrazu w odniesieniu do wszystkich komponentów środowiska.</p> <p>Zrównoważony rozwój województwa (realizacja inwestycji służących mieszkańcom regionu, a także jego rozwojowi społeczno-gospodarcemu);</p> <p>Minimalizacja oddziaływania w zakresie gospodarki odpadami, gospodarki wodno-ściekowej, emisji hałasu i zanieczyszczeń.</p>	art. 46-50, art. 53, art. 54 i art. 57 ustawy z dnia 3 października 2008 r. o udostępnianiu informacji o środowisku i jego ochronie, udziale społeczeństwa w ochronie środowiska oraz o ocenach oddziaływania na środowisko (Dz.U. z 2020 r. poz. 283, z późn. zm.)	80
8.	Prowadzenie publicznie dostępnych, elektronicznych rejestrów i wykazów danych o środowisku i udostępnianie informacji	<p>Kształtowanie postaw pro-środowiskowych, budowanie świadomości ekologicznej społeczeństwa oraz poczucia współodpowiedzialności za ochronę środowiska naturalne.</p> <p>Wsparcie systemu ochrony przyrody oraz systemu ocen oddziaływania na środowisko.</p> <p>Zapewnienie ochrony gatunkom, formom</p>	<p>Dział II ustawy z dnia 3 października 2008 r. o udostępnianiu informacji o środowisku i jego ochronie, udziale społeczeństwa w ochronie środowiska oraz o ocenach oddziaływania na środowisko (Dz.U. z 2020 r. poz. 283, z późn. zm.)</p> <p>Ustawa z dnia 6 września 2001 r. o dostępie do informacji publicznej</p>	80

		ochrony przyrody  Minimalizacja oddziaływania inwestycji w zakresie gospodarki odpadami, gospodarki wodno-ściekowej, emisji hałasu i zanieczyszczeń	(Dz.U. z 2019 r. poz. 1429, z późn. zm.)  Ustawa z dnia 25 lutego 2016 r. o ponownym wykorzystywaniu informacji sektora publicznego (Dz.U. z 2019 r. poz. 1446.)	
--	--	---	--	--

Rodzaje aspektów pośrednich uznanych za znaczące nie zmieniły się w odniesieniu do poprzednich lat i były corocznie analizowane w deklaracji środowiskowej.

Dla aspektów środowiskowych podano możliwe ryzyka, szanse, powiązanie z aktami prawnymi i innymi, cykl życia, które przedstawiono w wykazie aspektów. Czynniki zewnętrzne i wewnętrzne, czy zainteresowane strony są wymienione w przeglądzie środowiskowym, odnoszą się one również do każdego z aspektów znaczących. Ponadto zidentyfikowano na etapie sporządzania przeglądu środowiskowego podstawowe ryzyka środowiskowe dla znaczących aspektów środowiskowych.

Wszystkie znaczące aspekty środowiskowe znajdują odzwierciedlenie w celach i zadaniach Regionalnej Dyrekcji, które są monitorowane i poddawane okresowym pomiarom. Znajdują one odzwierciedlenie w kontroli zarządczej i budżecie zadaniowym. Działalność Regionalnej Dyrekcji Ochrony Środowiska w Łodzi ma niewielki bezpośredni wpływ na środowisko, jednakże dzięki oszczędnemu i racjonalnemu gospodarowaniu zasobami środowiska przez pracowników, następuje minimalizacja negatywnych oddziaływań. Regionalna Dyrekcja poprzez wymuszanie na podmiotach, za pomocą rozstrzygnięć administracyjnych, zachowania dobrego stanu środowiska w ramach realizowanych przedsięwzięć w znaczący sposób, pośrednio wpływa na stan środowiska.

Regionalna Dyrekcja Ochrony Środowiska w Łodzi deklaruje dokonywanie corocznego przeglądu aspektów środowiskowych w celu aktualizacji deklaracji środowiskowej.

Wszystkie aspekty - pośrednie i bezpośrednie - aktualizuje się w sposób zorganizowany. Na bieżąco odbywa się monitorowanie poprawności aspektów znaczących, a raz do roku po przeglądzie zarządzania, w celu ustalenia Planu działalności na kolejny rok, dokonywana będzie identyfikacja wszystkich aspektów

bezpośrednich i pośrednich oraz ich ocena. Nadzór nad tą procedurą sprawuje Pełnomocnik ds. Systemu Zarządzania Środowiskowego, który parafuje Plan działalności pod względem zgodności z SZŚ.

## 6. CELE I ZADANIA

Do znaczących aspektów środowiskowych przypisano cele i zadania środowiskowe spójne z polityką środowiskową Regionalnej Dyrekcji i wynikające z działalności statutowej urzędu.

Realizowane cele i zadania są spójne z kontrolą zarządczą i budżetem zadaniowym, w którym wskazane są mierniki dla poszczególnych celów, które oparte są na planie działalności jednostki. Identyfikacja, analiza i ocena ryzyka związanego z realizacją celów i zadań prowadzona jest w ramach kontroli zarządczej w Regionalnej Dyrekcji Ochrony Środowiska.

## Cele strategiczne i szczegółowe odnoszące się do pośrednich aspektów środowiskowych

L.p.	Cel strategiczny	Cel szczegółowy	Zadania	Aspekty środowiskowe	
				Wpływ na środowisko	
1	Przywrócenie / utrzymanie właściwego stanu ochrony siedlisk i gatunków	Zapewnienie właściwego stanu ochrony pozostałych / krajowych form ochrony przyrody	Prowadzenie postępowań mających na celu zaopiniowanie lub uzgodnienie w zakresie ochrony walorów przyrodniczych, w tym przy określeniu funkcji i warunków zagospodarowania terenów	Umożliwienie wprowadzenia zabudowy indywidualnej i inwestycji na terenach obszarowych form ochrony przyrody	Uzgodnianie projektów decyzji o warunkach zabudowy oraz ustaleniu lokalizacji inwestycji celu publicznego
2	Usprawnienie systemu zarządzania informacją o środowisku poprzez rozbudowę baz danych, w tym baz GIS oraz standaryzacje procesu udostępniania informacji	Prowadzenie publicznie dostępnych, elektronicznych rejestrów i wykazów danych o środowisku i udostępnianie informacji	Udostępnianie informacji o środowisku	Prowadzenie publicznie dostępnych, elektronicznych rejestrów i wykazów danych o środowisku i udostępnianie informacji	Zapewnienie społeczeństwu informacji o środowisku
3	Zachowanie odpowiedniego stanu środowiska poprzez zrównoważony rozwój	Zachowanie odpowiedniego stanu środowiska poprzez zrównoważony rozwój	Wydawanie decyzji, uzgodnień i opinii o środowiskowych uwarunkowaniach, przeprowadzanie ocen oddziaływania na środowisko	Opiniowanie w ramach postępowań związanych z wydawaniem decyzji o środowiskowych uwarunkowaniach	Umożliwienie prowadzenia inwestycji mogących oddziaływać na środowisko w sposób zapobiegający, minimalizujący i ograniczający to oddziaływanie. W

				<p>podjęmowanych rozstrzygnięciach, w zależności od rodzaju planowanego przedsięwzięcia, określone są warunki realizacji i eksploatacji inwestycji, ze szczególnym uwzględnieniem konieczności ochrony poszczególnych komponentów środowiska, cennych wartości przyrodniczych i zasobów naturalnych</p> <p>Uzgodnienie w ramach postępowań związanych z wydawaniem decyzji o środowiskowych uwarunkowaniach.</p> <p>Umożliwienie prowadzenia inwestycji mogących oddziaływać na środowisko w sposób zapobiegający, minimalizujący i ograniczający to oddziaływanie. W podejmowanych rozstrzygnięciach, w zależności od rodzaju planowanego przedsięwzięcia, określone są warunki realizacji i eksploatacji inwestycji, ze szczególnym uwzględnieniem konieczności ochrony poszczególnych komponentów środowiska, cennych wartości przyrodniczych i zasobów naturalnych. W zależności od rodzaju przedsięwzięcia, może być nałożony także obowiązek</p>
--	--	--	--	--

			<p>przewodzenia działań kompensacyjnych, monitoringu w fazie budowy przedsięwzięcia, monitoringu porcelizacyjnego oraz analizy porcelizacyjnej</p>
			<p>Prrowadzenie postępowań w sprawie wydania decyzji o środowiskowych uwarunkowaniach</p>
			<p>Umożliwienie prowadzenia inwestycji mogących oddziaływać na środowisko w sposób zapobiegający, minimalizujący i ograniczający to oddziaływanie. W podejmowanych rozstrzygnięciach, w zależności od rodzaju planowanego przedsięwzięcia, określone są warunki realizacji i eksploatacji inwestycji, ze szczególnym uwzględnieniem konieczności ochrony poszczególnych elementów środowiska, cennych wartości przyrodniczych i zasobów naturalnych. W zależności od rodzaju przedsięwzięcia, może być nałożony także obowiązek prowadzenia działań kompensacyjnych, monitoringu w fazie budowy przedsięwzięcia, monitoringu</p>

				<p>poradniczego oraz analizy poradniczej.</p> <p>Prowadzenie postępowań w sprawie ponownej oceny oddziaływania przedsięwzięcia na środowisko</p> <p>Umożliwienie prowadzenia inwestycji mogących oddziaływać na środowisko w sposób zapobiegający, minimalizujący i ograniczający to oddziaływanie. W podejmowanych rozstrzygnięciach, w zależności od rodzaju planowanego przedsięwzięcia, określone są warunki realizacji i eksploatacji inwestycji, ze szczególnym uwzględnieniem konieczności ochrony poszczególnych komponentów środowiska, cennych wartości przyrodniczych i zasobów naturalnych.</p> <p>Rozstrzygnięcia są wydawane na etapie wydawania pozwolenia na budowę (decyzji zezwalającej na realizację inwestycji) w sytuacji, gdy we wniosku o wydanie decyzji o pozwoleniu na budowę zostały dokonane modyfikacje w stosunku do wymagań określonych w decyzji o środowiskowych uwarunkowaniach i</p>
--	--	--	--	---

			<p>istnieje konieczność sporządzenia nowego raportu o oddziaływaniu na środowisko. W podejmowanych rozstrzygnięciach może być nałożony obowiązek m.in. wykonania analizy porównawczej, kompensacji przyrodniczej, czy też zapobiegania, ograniczenia oraz monitorowania oddziaływania przedsięwzięcia na środowisko</p>
		<p>Wydawanie opinii i uzgodnień w ramach postępowań dotyczących strategicznych ocen oddziaływania na środowisko</p>	<p>Uzgadniania i opiniowanie w ramach strategicznych ocen oddziaływania na środowisko w zakresie dotyczącym projektów dokumentów strategicznych m.in. polityk, strategii, planów lub programów</p>
			<p>ograniczenie zapisów projektów dokumentów na środowisko w tym uwzględnienie oddziaływania dokumentów, konieczności ochrony poszczególnych komponentów środowiska, cennych wartości przyrodniczych i zasobów naturalnych.</p>
			<p>Uzgadnianie i opiniowanie projektów miejscowych planów zagospodarowania</p>



				<p>prześwietnego, studium uwarunkowań i kierunków zagospodarowania przestrzennego</p> <p>ograniczenie oddziaływań na środowisko, ochrona poszczególnych komponentów środowiska, cennych wartości przyrodniczych i zasobów naturalnych, zapewnienie zgodności projektów dokumentów z celami i zakazami danej formy ochrony przyrody.</p>
--	--	--	--	---

Zgodnie z regulaminem organizacyjnym Regionalnej Dyrekcji oraz opisanymi procesami powyższe zadania przypisano odpowiednim stanowiskom pracy oraz zapewniono środki finansowe na ich realizację. Realizacja zadań i osiąganie celów jest nadzorowane zgodnie z procedurami obowiązującymi w Regionalnej Dyrekcji.

L	Planowane	Zrealizowane	Planowane	Zrealizowane	Planowane	Zrealizowane	Planowane	Zrealizowane	Planowane			
P.												
1	Przywrócenie / utrzymanie własnego stanu ochrony siedlak i gatunków	Zapewnienie widocznego stanu ochrony pozostałych / krajowych form ochrony przyrody	Prrowadzenie postępowań mojących na celu zaplanowanie lub uzgodnienie w zakresie ochrony wadlarów przyrodniczych, w tym przy określeniu funkcji i warunków zagospodarowania terenów	Uzgodnianie projektów decyzji o warunkach zabudowy oraz ustaleniu lokalizacji inwestycji celu publicznego	Liczba wydanych opinii i uzgodnień	2017 r.	2017 r.	2018 r.	2018 r.	2019 r.	2019 r.	2020r.
2	Usprawianie systemu zarządzania informacją o środowisku poprzez rozbudowę baz danych, w tym baz GIS oraz standaryzacje procesu udostępniania informacji	Udostępnianie informacji o środowisku	Udostępnianie informacji o środowisku i jego ochronie oraz informacji publicznej	Prowadzenie publicznie dostępnych, elektronicznych rejestrów i wyjazdów danych o środowisku i udostępnianie informacji	Liczba informacji zamieszczonych w publicznie dostępnych wykazach	1900	2227	2000	2531	2100	2372	2100
3	Zachowanie odpowiedniego stanu środowiska poprzez zrównoważony rozwój	Zachowanie odpowiedniego stanu środowiska poprzez zrównoważony rozwój	Wydawanie decyzji: uzgodnień i opinii po środowiskowych warunkowaniach, przeprowadzanie ocen oddziaływania na środowisko	1. Opiniowanie w ramach postępowań związanych z wydawaniem decyzji o środowiskowych warunkowaniach 2. Uzgodnienia w ramach postępowań związanych z wydawaniem decyzji o środowiskowych warunkowaniach	Liczba postępowań prowadzonych i zakończonych rozstrzygniętych	220	343	220	409	300	346	300
						1300	990	1050	962	1000	985	1017

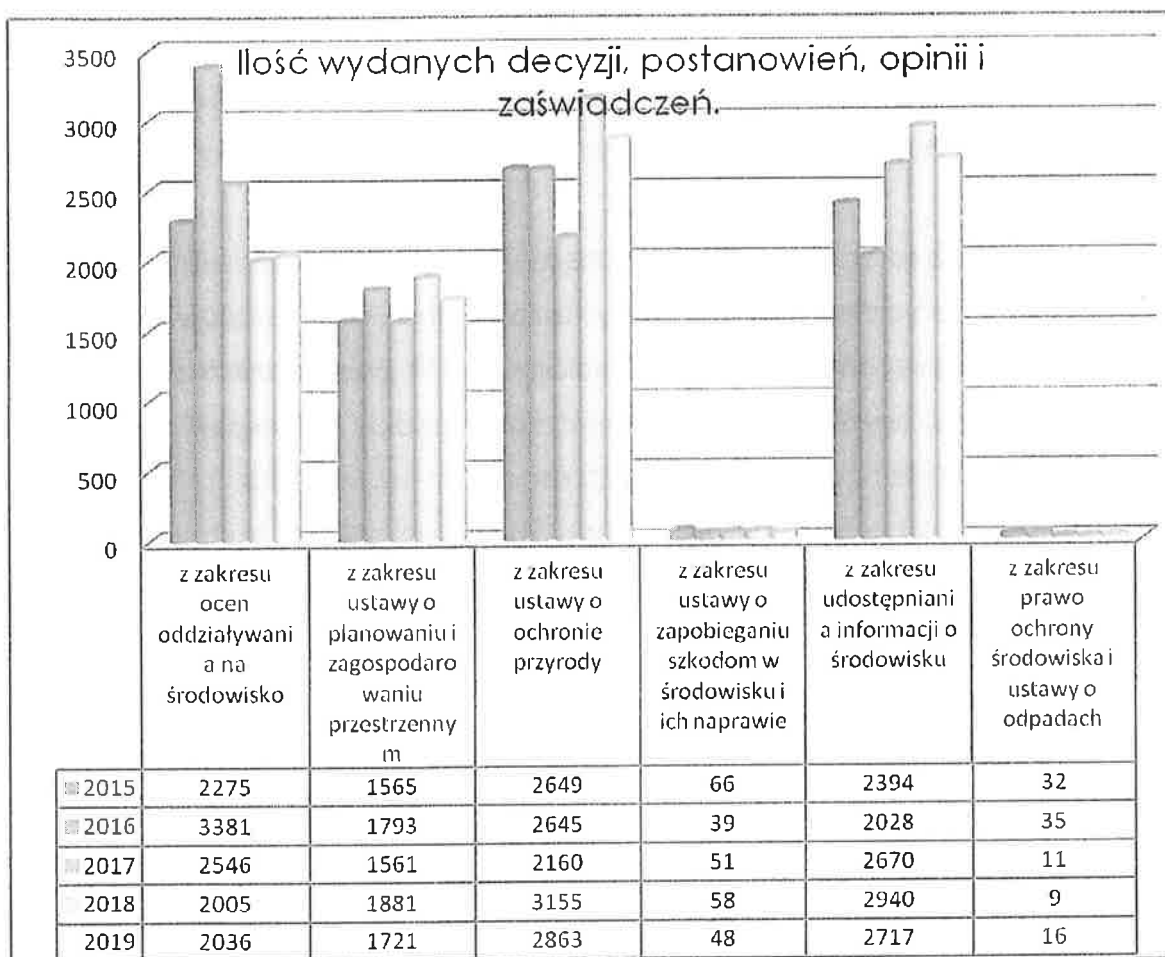


W 2019 roku w Regionalnej Dyrekcji Ochrony Środowiska w Łodzi zanotowano wzrost zrealizowanego zadania związanego z „Udostępnianiem informacji o środowisku” w stosunku do założonego planu. Wpływ na opisany powyżej fakt, wiąże się ze wzrostem świadomości społecznej odnoszącej się do prawa dostępu do informacji o środowisku i jego ochronie oraz informacji publicznej związanej z działalnością RDOŚ w Łodzi. W pozostałych przypadkach odnotowano mniejszą niż zaplanowano liczbę zrealizowanych zadań. Z uwagi na fakt, iż miernik dla tych celów uzależniony jest od ilości i rodzaju dokumentów wpływających do organu to RDOŚ nie ma wpływu na jego ilość.

## 7. EFEKTY DZIAŁALNOŚCI ŚRODOWISKOWEJ

Efektywność działalności środowiskowej badana jest poprzez mierniki planu działalności, budżetu zadaniowego, ryzyka i kontroli zarządczej, które prezentowane są kierownictwu jednostki, które nadzoruje i monitoruje realizację celów i zadań jednostki. Działania obejmują wszystkie zidentyfikowane znaczące aspekty środowiskowe.

Efekty działalności środowiskowej RDOŚ w Łodzi, niezależnie od przedstawionych wyżej mierników realizacji celów szczegółowych, korelują z celami określonymi w budżecie zadaniowym, takimi jak: przywrócenie/utrzymanie właściwego stanu ochrony siedlisk i gatunków, zapobieganie zagrożeniom w środowisku wynikającym z działalności podmiotów korzystających ze środowiska, usuwanie skutków działalności podmiotów oraz ustalanie warunków korzystania ze środowiska przez wydawanie pozwoleń na wytwarzanie odpadów i innych decyzji dotyczących gospodarki odpadami oraz zachowanie odpowiedniego stanu środowiska poprzez zrównoważony rozwój (pozycje 1-3 w Tabeli: Cele strategiczne i szczegółowe odnoszące się do pośrednich aspektów środowiskowych) obrazują poniższe diagramy prezentujące sprawność działania urzędu poprzez wydawanie decyzji, postanowień, opinii i zaświadczeń.



Wykres 1. Ilość wydanych decyzji, postanowień, opinii i zaświadczeń w RDOŚ w Łodzi w latach 2015 – 2019

Z wyżej zamieszczonego wykresu jasno wynika, iż w 2019 roku zdecydowana, w porównaniu do lat ubiegłych, tendencja wzrostowa objęta sprawy z zakresu ocen oddziaływania na środowisku i ustawy prawo ochrony środowiska i o odpadach.

W 2019 roku odnotowano spadek liczby spraw z zakresu udostępniania informacji o środowisku, ustawy o ochronie przyrody, z zakresu ustawy o zapobieganiu i naprawie szkód w środowisku oraz ustawy o planowaniu i zagospodarowaniu przestrzennym i ustawy o odpadach.

## 8. GŁÓWNE WSKAŹNIKI EFEKTYWNOŚCI ŚRODOWISKOWEJ

Dokonano analizy głównych wskaźników efektywności środowiskowej podanych w załączniku IV rozporządzenia EMAS oraz przeanalizowano Decyzję Komisji (UE) 2019/61 z 19 grudnia 2018r. w sprawie sektorowego dokumentu referencyjnego dotyczącego najlepszych praktyk zarządzania środowiskowego, sektorowych

wskaźników efektywności środowiskowej oraz kryteriów doskonałości dla sektora administracji publicznej na podstawie rozporządzenia (WE) nr 1221/2009 w sprawie dobrowolnego udziału organizacji w systemie ekozarządzania i audytu we Wspólnocie (EMAS).

Główne wskaźniki zdefiniowane w załączniku IV rozporządzenia EMAS dotyczą efektywności energetycznej, emisji, wykorzystania materiałów i mediów, gospodarki odpadami oraz wpływu na różnorodność biologiczną. W przeglądzie środowiskowym Regionalna Dyrekcja wykazała, że jej znaczące aspekty to aspekty pośrednie, a zatem organizacja nie posiada znaczących aspektów bezpośrednich. Co więcej nie są one miarodajne do odzwierciedlenia wpływu organizacji na środowisko. Mając powyższe na uwadze RDOŚ nie uwzględnia wskaźników głównych w swojej sprawozdawczości środowiskowej.

Żaden z tych wskaźników nie ma znaczenia dla naszych bezpośrednich aspektów środowiskowych, tym bardziej iż korzystanie ze środowiska przez Regionalną Dyrekcję Ochrony Środowiska w Łodzi nie jest w żaden sposób limitowane. W RDOŚ w Łodzi bezpośrednio aspekty nie zostały uznane za znaczące, mają one charakter administracyjno-biurowy. Ocena znaczenia wszystkich aspektów środowiskowych została dokonana podczas przeglądu środowiskowego. Okresowo dokonywana jest również analiza aktualności listy znaczących aspektów środowiskowych, na której znalazły się jedynie pośrednie aspekty środowiskowe. Organizacja nie ma możliwości zastosowania wskaźników efektywności w zakresie wody, efektywności energetycznej, bowiem umowa najmu pomieszczeń obejmuje ponoszenie opłaty zryczałtowanej.

Naszym zdaniem najistotniejszy wpływ na środowisko jest wpływem pośrednim związanym z realizacją ustawowych zadań przypisanych regionalnemu dyrektorowi ochrony środowiska.

W związku z powyższym, uwzględniono następujące wskaźniki efektywności środowiskowej tj. Wskaźniki emisji zanieczyszczeń do powietrza związane z wyjazdami służbowymi, wskaźnik wytwarzania odpadów niebezpiecznych na pracownika, wskaźnik bioróżnorodności biologicznej określony jako liczba obszarów Natura 2000 i rezerwatów posiadająca dokumenty planistyczne w stosunku do liczby obszarów Natura 2000 i rezerwatów w województwie łódzkim oraz wskaźnik zgodności z wymaganiami prawnymi.

Wyjazdy terenowe prowadzone są w ramach postępowań wnioskowych, nie zaś interwencyjnych, dlatego też wyjazdy pracowników w teren odbywają się



wyłącznie po poinformowaniu wnioskodawcy z zachowaniem terminów i procedur określonych w przepisach prawa. Wyjazdy takie są zgrupowane w rejony i zorganizowane w określone dni celem skrócenia czasu i zmniejszenia kosztów takich wyjazdów, co przekłada się na zmniejszenie emisji zanieczyszczeń do powietrza związanych ze spalaniem głównie oleju napędowego w silnikach samochodowych.

Oceniając efektywność środowiskową, należy zwrócić uwagę na emisję substancji do powietrza związaną z wykonywaniem zadań służbowych przy wykorzystaniu samochodów służbowych.

W poniższej tabeli przedstawiono wskaźnik emisji z samochodów RDOŚ w Łodzi.

Dane wejściowe	Rok	2015	2016	2017	2018	2019
Paliwo Olej napędowy	Zużycie [I] [A]	4709,67	5129,00	4868,49	5434,87	5249,78
	R=A/B	72,46	77,71	70,56	78,77	80,77
Gazy szkodliwe [A]	kg SO <sub>2</sub>	5,652	6,155	5,843	6,52	6,30
	R=A/B	0,087	0,093	0,085	0,094	0,097
	kg NO <sub>x</sub>	21,664	23,593	22,395	25,00	24,15
	R=A/B	0,33	0,36	0,32	0,36	0,37
	kg pyłu	1,083	1,180	1,120	1,250	1,207
R=A/B	0,017	0,018	0,016	0,020	0,019	
Gazy cieplarniane [A]	kg CO <sub>2</sub>	13549,721	14756,133	14006,64 6	15636,12	15103,62
	R=A/B	208,46	223,58	202,99	226,61	232,36
	kg CH <sub>4</sub>	6,594	7,181	6,816	7,610	7,35
	R=A/B	0,10	0,11	0,099	0,11	0,11
	kg N <sub>2</sub> O	1,366	1,487	1,412	1,58	1,52
	R=A/B	0,021	0,022	0,020	0,020	0,023
	Ekwiwalent CO <sub>2</sub>	14105,462	15361,355	14581,12 8	16277,44	15723,09
R=A/B	217,01	232,75	211,32	235,90	241,89	
Liczba zatrudnionych osób [B]		65	66	69	69	65

\*) Źródło: GEMIS (Globales Emissions-Modell Integrierter Systeme) Version 4.94

Wskaźniki emisji zanieczyszczeń do powietrza związane z wyjazdami służbowymi w roku 2019 r., w odniesieniu do poprzedniego zmniejszyły się. Należy wyjaśnić, iż głównym wskaźnikiem, który przyczynia się zarówno do wzrostu, jak i obniżeniu wskaźnika emisji zanieczyszczeń powietrza związany jest z liczbą spraw wymagających wyjazdów służbowych, m.in. związanych z prowadzeniem oględzin w terenie np. celem potwierdzenia rozmiaru szkód wyrządzonych przez bobry czy z działaniami związanymi z ochroną czynną wynikającą z planów zadań ochrony dla obszarów Natura 2000 i planów ochrony rezerwatów przyrody.

RDOŚ w Łodzi w 2015 r., nie wytworzył odpadów niebezpiecznych, natomiast w 2014 roku wytworzył 194 kg odpadów niebezpiecznych, na co posiada kartę przekazania odpadów. Na tej podstawie opracowano wskaźnik, zgodny z wytycznymi tworzenia wskaźników głównych efektywności środowiskowej:

ilość odpadów niebezpiecznych (A) przypadających na jednego pracownika (B) - stan na 31.12.2014 r.

$$R = A/B$$

$$R = 194 \text{ kg}/69 \text{ osób} = 2,81 \text{ kg}/1 \text{ osobę}$$

Wytworzenie odpadów niebezpiecznych w roku 2014 r. związane było z likwidacją zużytego sprzętu elektrycznego i elektronicznego. W 2016 r. w sumie wytworzonych zostało 6 kg, a w 2017 r. 45 kg odpadów niebezpiecznych w związku z likwidacją sprzętu elektrycznego i elektronicznego. W roku 2018 nie wytworzono odpadów niebezpiecznych. Natomiast w 2019r. wytworzono 26 kg odpadów niebezpiecznych w związku z likwidacją sprzętu elektrycznego i elektronicznego. Zestawienie tabelaryczne wskaźników przedstawiono w poniższej tabeli.

Rok	Ilość odpadów niebezpiecznych (A) w [kg]	Liczba zatrudnionych pracowników (B)	Wskaźnik na jednego pracownika R=A/B
2014	194	69	2,81
2015	0	65	0
2016	6	66	0,09
2017	45	69	0,65
2018	0	69	0
2019	26	65	0,40

Jednym z najważniejszych obszarów środowiskowych związanych z działalnością Regionalnej Dyrekcji ochrony Środowiska jest bioróżnorodność biologiczna. Mimo specyfiki województwa łódzkiego zdecydowaliśmy się na określenie wskaźników dla dwóch wybranych obszarów naszej działalności tj.

- liczba obszarów Natura 2000 posiadająca dokumenty planistyczne (A) w stosunku do liczby obszarów Natura 2000 w województwie łódzkim (B) w latach 2016-2019,
- liczba rezerwatów przyrody posiadających dokumenty planistyczne (A)

w stosunku do ogólnej liczby rezerwatów przyrody w województwie łódzkim (B) w latach 2016-2019.

Wartości wskaźnika bioróżnorodności za lata 2016-2019 przedstawiono w poniższej tabeli.

Wskaźnik	Jednostka	Liczba obszarów chronionych – obszary Natura 2000 i rezerваты przyrody posiadających dokumenty planistyczne Liczba A				Liczba obszarów chronionych – obszary Natura 2000 i rezerваты przyrody w województwie łódzkim Liczba B				R=A/B			
		2016	2017	2018	2019	2016	2017	2018	2019	2016	2017	2018	2019
Natura 2000	szt.	24	25	25	26	41	41	41	41	0,56	0,59	0,60	0,60
Rezerваты przyrody	szt.	77	76	80	78	87	87	87	87	0,88	0,87	0,92	0,90

W 2019 r. ustanowiono plan zadań ochronnych dla obszaru Natura 2000 Niebieskie Źródła PLH100005. W związku z tym liczba obszarów Natura 2000 z dokumentami planistycznymi wzrosła o jeden i na dzień 31 grudnia 2019 r. wynosi 26, zaś wskaźnik 0,63 tj. o 0,03 więcej w stosunku do 31 grudnia 2018 r.

W 2019 r. w ramach projektu nr POIS.02.04.00-00-0193/16 pn. „Opracowanie planów zadań ochronnych dla obszarów Natura 2000” sporządzono dokumentację i projekty zarządzeń w sprawie ustanowienia planów zadań ochronnych dla pięciu obszarów Natura 2000: Lipickie Mokradła PLH100025, Polany Puszczy Bolimowskiej PLH100028, Słone Łąki w Pełczyskach PLH100029, Silne Błota PLH100032 i Wola Cyrusowa PLH100034 oraz poddano je konsultacjom społecznym. Zarządzenia w sprawie ustanowienia planów zadań ochronnych zostaną wydane w 2020 r. Ponadto przygotowano i prowadzono postępowanie o udzielenie zamówienia publicznego w drodze przetargu nieograniczonego na opracowanie planów zadań ochronnych dla 10 obszarów Natura 2000. Wykonawców wyłoniono i zawarto umowy w 2020 r.

W analizowanym okresie procedowano także zmianę zarządzenia Regionalnego Dyrektora Ochrony Środowiska w Kielcach i Regionalnego Dyrektora Ochrony Środowiska w Łodzi w sprawie ustanowienia planu zadań ochronnych dla obszaru Natura 2000 Ostoja Przedborska PLH260004.

Liczba rezerwatów przyrody województwa łódzkiego w stosunku do roku 2018 nie uległa zmianie.

W dniu 31 grudnia 2018 r. wygasło osiem planów ochrony rezerwatów przyrody, ustanowionych Rozporządzeniem Nr 49/2001 Wojewody łódzkiego z dnia 8 sierpnia 2001 r. w sprawie ustanowienia planów ochrony dla rezerwatów przyrody (Dz.Urz. Woj. łódzkiego Nr 162, poz. 2241) tj. planów ochrony rezerwatu przyrody „Las Łągiewnicki”, „Polesie Konstantynowskie”, „Więczyń”, „Dąbrowa Grotnicka”, „Grądy nad Lindą”, „Grądy nad Moszczenicą”, „Struga Dobieszkowska”, „Zabrzeźnia”.

Jednocześnie w roku 2019 ustanowiono, stosownymi zarządzeniami Regionalnego Dyrektora Ochrony Środowiska w Łodzi zadania ochronne dla rezerwatów przyrody: „Jeleń”, „Jeziorsko”, „Grądy nad Moszczenicą”, „Uroczysko Bażantarnia”, „Zabrzeźnia”, „Źródła Borówki”, tj. łącznie 6 nowych dokumentów planistycznych.

W związku z faktem iż wg. stanu na 31 grudnia 2019 r. liczba rezerwatów przyrody posiadających dokumenty planistyczne zmniejszyła się o jeden, uległ zmianie wskaźnik R, który zmniejszył się z 0,92 na 0,90.

Regionalna Dyrekcja stoi na straży przestrzegania przepisów z zakresu ochrony środowiska. Dążymy do bycia wzorem dla innych w tym zakresie, przestrzegając wszelkich mających zastosowanie powszechnie obowiązujących wymagań prawnych wynikających z prawa krajowego, unijnego jak również prawa miejscowego obowiązującego na obszarze województwa łódzkiego. W związku z powyższym przyjęto wskaźnik oceny zgodności działalności jednostki z wymaganiami prawnymi.

Wartości wskaźnika zgodności z wymaganiami prawnymi za lata 2016-2019 przedstawiono w poniższej tabeli, która pozwala na stwierdzenie, że jednostka wydając swoje rozstrzygnięcia spełnia prawie w 100% zgodność z wymaganiami prawnymi w odniesieniu do aspektów pośrednich.

Rok	2016	2017	2018	2019
Liczba wydanych rozstrzygnięć, na które przysługują środki zaskarżenia [B]	1198	1186	1252	1532
Liczba uchylonych rozstrzygnięć [A]	2	8	4	8
Wskaźnika zgodności z wymaganiami prawnymi [R] R=A/B	0,002	0,007	0,003	0,005

## 9. KOMUNIKACJA ZEWNĘTRZNA I WEWNĘTRZNA

Komunikacja to jeden z najważniejszych filarów każdej instytucji. Regionalna Dyrekcja Ochrony Środowiska w Łodzi w ramach swojej działalności, codziennie prowadzi dialog ze społeczeństwem i zainteresowanym stronami. Komunikacja ta, na stałe wpisuje się w realizację prawnie ustanowionych zadań organu. Odbywa się ona m.in.: poprzez prowadzenie udziału społeczeństwa w ramach procedury ocen oddziaływania na środowisko, udzielaniu odpowiedzi zainteresowanym stronom na wnioski w zakresie m.in.: dostępu do informacji o środowisku i jego ochronie, skargi, zapytania czy opinię, współpracę z organizacjami ekologicznymi czy środowiskami akademickimi, organizację szkoleń oraz aktywne działania edukacyjne na rzecz ochrony środowiska.

W RDOŚ w Łodzi systematycznie organizowane są narady kierownictwa urzędu z Naczelnikami Wydziałów, Kierownikami Zespołów oraz przedstawicielami pracowników poszczególnych komórek organizacyjnych. Na spotkaniach omawiane są bieżące sprawy jednostki z zakresu realizacji ustawowych zadań organu, jak i również poruszane są zagadnienia związane z systemem zarządzania środowiskowego funkcjonującego w organizacji. Przedstawiciele komórek organizacyjnych na bieżąco przekazują wszystkie ustalone zasady czy postanowienia m. in.: w zakresie wypracowania jednolitego trybu postępowania w realizacji zadań merytorycznych i organizacyjnych podległym pracownikom. Oprócz wskazanych powyżej narad i spotkań w Regionalnej Dyrekcji Ochrony Środowiska w Łodzi istnieją inne sposoby komunikacji wewnętrznej, takie jak: elektroniczny dostęp do systemu informacji prawnej, poczta elektroniczna, serwer, instrukcja kancelaryjna czy specjalne zarządzenia Dyrektora m.in. w zakresie elektronicznego zarządzania dokumentacją czy zasad podpisywania oraz formatowania pism i sporządzania dokumentów.

Funkcjonujący system komunikacji wewnętrznej, ma na celu skuteczne oraz spójne przekazywanie pracownikom urzędu informacji dotyczących bieżących spraw organizacyjnych w jednostce, możliwości śledzenia zmiany w przepisach prawnych, a z punktu funkcjonowania systemu zarządzania środowiskowego: sposobu i wpływu codziennych zadań na realizację wyznaczonych celów środowiskowych i bezpośrednich oraz pośrednich aspektów środowiskowych. Pracownicy są poinformowani o swojej roli oraz odpowiedzialności jaką pełnią we wdrożonym systemie zarządzania środowiskowego EMAS.

Pracownicy Regionalnej Dyrekcji Ochrony Środowiska w Łodzi w ramach działań na rzecz rozwoju społecznej świadomości ekologicznej, a także popularyzacji walorów przyrodniczych województwa łódzkiego, angażują się w wiele projektów o charakterze edukacyjno – informacyjnym, jak np.: biorą udział w pracach komisji egzaminacyjnej Olimpiady Wiedzy Ekologicznej w województwie łódzkim, byli członkami komisji konkursowej w związku z rozstrzygnięciem konkursu Wojewódzkiego Funduszu Ochrony Środowiska i Gospodarki Wodnej w Łodzi pn.: „Strażnik siedlisk przyrodniczych”, prowadzili warsztaty bartnicze, spotkania edukacyjne z przedszkolakami, szkolenia edukacyjne dla funkcjonariuszy policji, wykłady na uczelniach wyższych, uczestniczyli w obchodach Święta Lasu, organizowali konkursy ekologiczne, takie jak: „Szkolny detektyw – poszukiwanie nielegalnych składowisk odpadów”, „Na dziko, czyli w poszukiwaniu nielegalnych składowisk odpadów”, „Segregujesz zyskujesz”, „Zatrzymaj Naturę 2000 – na dłużej!” oraz „Segregujesz edukujesz”. W ramach wyżej opisanych konkursów młodzież szkolna musiała wykazać się kreatywnością i zaangażowaniem w promowaniu selektywnej zbiórki odpadów wśród mieszkańców z terenu własnej gminy czy miasta. Dla młodszych mieszkańców naszego województwa Regionalny Dyrektor Ochrony Środowiska w Łodzi przygotował program edukacji ekologicznej pt. „Zielony skrzat dba o swój świat”, którego nadrzędnym celem było kształtowanie właściwych zachowań w środowisku oraz działania na rzecz jego ochrony wśród dzieci w wieku przedszkolnym. W ramach corocznie obchodzonych Dni Krajobrazu RDOŚ w Łodzi organizuje spacery krajobrazowe oraz prelekcje na temat ochrony przyrody. Pracownicy RDOŚ w Łodzi biorą udział w akcji sprzątania rezerwatu Rawka i obszarze Natura 2000 Dolina Rawki PLH100015 (w ramach obchodów Dnia Krajobrazu). W ramach efektywnego kształtowania postaw społecznych zgodnych z szeroko rozumianą etyką ekologiczną, pracownicy Regionalnej Dyrekcji Ochrony Środowiska w Łodzi organizują tematyczne spotkania z zakresu swojej działalności z dziećmi w przedszkolach, młodzieżą szkolną, studentami, jak i również z mieszkańcami gmin z terenu województwa łódzkiego.

Troska o przyrodę województwa łódzkiego to motyw przewodni wydawanych przez Regionalną Dyrekcję, publikacji takich jak: „Rezerwaty przyrody województwa łódzkiego”, „Obszary Natura 2000 w województwie łódzkim” oraz „Plany zadań ochronnych w pigułce na przykładzie obszarów Natura 2000 w województwie łódzkim” – zbiór najważniejszych wiadomości o 9 obszarach Natura 2000 z województwa łódzkiego. Wydano, także poradnik na temat biologii bobra, jego

zwyczajów, inżynierskiej działalności, znaczenia dla środowiska przyrodniczego, ochrony prawnej gatunku oraz informacji dotyczących szacowania szkód. W 2016 roku kolekcja Regionalnej Dyrekcji Ochrony Środowiska w Łodzi powiększyła się o kolejną publikację, tym razem o albumu przyrodniczy pt. „Przyroda Województwa Łódzkiego”. Album ukazuje rzadką, ale także niezwykle różnorodną krajobrazowo florę oraz tajemniczą faunę regionu łódzkiego.

Systematycznie RDOŚ w Łodzi wykonuje materiały promujące sieć obszarów Natura 2000 w województwie łódzkim. Dla najmłodszych mieszkańców regionu łódzkiego zostały wykonane m.in.: puzzle obrazujące piękno krajobrazu naszego województwa czy plecaki.

W ramach opracowywania planów zadań ochronnych dla obszarów Natura 2000 w ramach projektu nr: POIS.02.04.00-00-0193/16 pn. „Opracowanie planów zadań ochronnych dla obszarów Natura 2000” zapewniono możliwość udziału społeczeństwa, na zasadach i w trybie określonym w ustawie z dnia 3 października 2008 r. o udostępnianiu informacji o środowisku i jego ochronie, udziale społeczeństwa w ochronie środowiska oraz o ocenach oddziaływania na środowisko, a także umożliwiono zainteresowanym osobom i podmiotom prowadzącym działalność w obrębie siedlisk przyrodniczych i siedlisk gatunków, dla których ochrony wyznaczono obszar Natura 2000, udział w pracach związanych ze sporządzaniem tego projektu.

W związku z powyższym w 2018 r. zorganizowano osiem warsztatów dla Zespołu Lokalnej Współpracy w następujących obszarach Natura 2000: Niebieskie Źródła PLH100005, Lipickie Mokradła PLH100025, Polany Puszczy Bolimowskiej PLH100028, Silne Błota PLH100032 i Wola Cyrusowa PLH100034.

Zorganizowany w 2019 r. międzyszkolny konkurs edukacyjny pn. „Krajobraz mojego regionu – uczyć i pokazywać” cieszył się dużym, zainteresowaniem młodzieży ze szkół podstawowych województwa łódzkiego. Konkurs objęty został honorowym patronatem Łódzkiego Kuratora Oświaty i oraz Dyrektora Zespołu Parków Krajobrazowych Województwa Łódzkiego, a dofinansowany ze środków Wojewódzkiego Funduszu Ochrony Środowiska i Gospodarki Wodnej. Głównym celem konkursu było upowszechnianie wiedzy o regionie województwa łódzkiego oraz popularyzacja walorów przyrodniczych regionu łódzkiego.

RDOŚ w Łodzi w ramach realizacji zadań związanych z zapewnieniem właściwego stanu ochrony form ochrony przyrody oraz zachowaniem różnorodności biologicznej, pozyskuje zewnętrzne środki z Wojewódzkiego Funduszu Ochrony

Środowiska i Gospodarki Wodnej w Łodzi czy Programu Operacyjnego Infrastruktura i Środowisko. Dodatkowo w ramach współpracy z Generalną Dyrekcją Ochrony Środowiska realizuje projekt LIFE15 GIE/PL/000758 „Masz prawo i obowiązek do skutecznej ochrony przyrody”.

W 2019 roku, RDOŚ w Łodzi realizował zadania dotyczące zachowania różnorodności biologicznej poprzez ochronę form ochrony przyrody:

a) „Ochrona bobra europejskiego na terenie województwa łódzkiego” - współdziałanie w zakresie zabezpieczenia gospodarstwa rolnego przed szkodami powodowanymi przez bobry (wykonanie przez współdziałających ogrodzeń gospodarstw z materiałów budowlanych, przekazanych przez RDOŚ w Łodzi);

b) „Monitoring stanu ochrony przedmiotów ochrony obszarów Natura 2000” - Zbiornik Jeziorsko PLB100002, Pradolina Warszawsko-Berlińska PLB100001, Pradolina Bzury-Neru PLH100006, Załęczański łuk Warty PLH100007, Dolina Środkowej Pilicy PLH100008;

c) „Czynna ochrona na terenie obszarów Natura 2000 i rezerwatów przyrody” - działania ochrony czynnej na terenie: obszaru Natura 2000 Zbiornik Jeziorsko PLB100002, rezerwatu przyrody „Jeziorsko” - 30 ha, rezerwatu przyrody „Polana Siwica”, znajdującego się w obszarze Natura 2000 Polany Puszczy Bolimowskiej PLH100028 - 25 ha, rezerwatu przyrody „Winnica” - 1,54 ha, rezerwatu przyrody „Węże”, znajdującego się w obszarze Natura 2000 Załęczański łuk Warty PLH100007 - 3,01 ha;

d) „Oznakowanie granicy gruntowej rezerwatu przyrody „Jeziorsko”

W zakresie wyeliminowania luk w procesie zarządzania zasobami przyrodniczymi w kraju poprzez zlikwidowanie problemu braku pełnej informacji przyrodniczej oraz systemu do gromadzenia, analizowania, udostępniania i bieżącej aktualizacji przestrzennych danych przyrodniczych, realizuje projekt POIS.02.04.00-00-0191/16 „Inwentaryzacja cennych siedlisk przyrodniczych kraju, gatunków występujących w ich obrębie oraz stworzenie Banku Danych o Zasobach „Przyrodniczych”.

Realizuje projekt POIS.02.04.00-00-0193/16 „Opracowanie planów zadań ochronnych dla obszarów Natura 2000” - PZObis” - stworzenie podstaw do skutecznej ochrony obszarów Natura 2000 poprzez opracowanie planów zadań ochronnych dla 237 obszarów Natura 2000 na terenie Polski.

RDOŚ w Łodzi rozwija otwarte i skuteczne kanały komunikacji z klientami, dostawcami, usługodawcami, ekspertami i innymi interesariuszami. Wśród kanałów komunikacji można wymienić serwis internetowy urzędu oraz Biuletyn Informacji



Publicznej, które są na bieżąco aktualizowane. W przypadku tematów trudnych, konfliktowych, wymagających wyjaśnienia urząd organizuje spotkania i konsultacje, rozprawy administracyjne, które są dobrą formą otwartej komunikacji.

Przejrzyste zasady prowadzenia tzw. udziału społeczeństwa w ramach postępowań administracyjnych pozwalają każdemu zainteresowanemu na złożenie uwag i wniosków, które poddawane są analizie. Wszelkie skargi, sugestie, wnioski, zapytania i interpelacje poselskie i senatorskie są niezwłocznie przekazywane odpowiednim komórkom organizacyjnym w celu udzielenia odpowiedzi.

Bieżąca współpraca z mediami pozwala na zwiększanie wiedzy na temat roli RDOŚ w Łodzi w ochronie środowiska województwa łódzkiego. Stanowi ważny element działalności edukacyjno-informacyjnej urzędu.

Pozytywny wizerunek instytucji, wiarygodność w działaniu i zaufanie społeczne to najważniejsze wartości każdej organizacji. Regionalna Dyrekcja Ochrony Środowiska w Łodzi dąży do tego, aby lokalna społeczność jak i potencjalni klienci postrzegali ją, jako profesjonalną, świadczącą usługi na najwyższym poziomie i otwartą na potrzeby klienta instytucję.

## 10. ZBIÓR DOBRYCH PRAKTYK

Wprowadzono „Zbiór dobrych praktyk poprawiających efektywność środowiskową w Regionalnej Dyrekcji Ochrony Środowiska” mający zachęcić pracowników Regionalnej Dyrekcji Ochrony Środowiska w Łodzi i inne osoby zainteresowane, by nieustannie poprawiać swoją efektywność środowiskową”.



REGIONALNA DYREKCJA OCHRONY ŚRODOWISKA W ŁODZI

**ZBIÓR DOBRYCH PRAKTYK  
POPRAWIAJĄCYCH EFEKTYWNOŚĆ ŚRODOWISKOWĄ  
W REGIONALNEJ DYREKCJI OCHRONY ŚRODOWISKA W ŁODZI**

1. Przekazuj niezbędne dane oraz informacje współpracownikom za pomocą elektronicznych środków przekazu by ograniczyć drukowanie niepotrzebnych dokumentów.
2. Drukuj tylko to, co jest faktycznie niezbędne.
3. Drukuj ostateczne wersje dokumentów po uzgodnieniu ich treści z przełożonym w formie elektronicznej.
4. Jeżeli dokument posiada wersję elektroniczną, z której możesz korzystać nie drukuj go bez potrzeby.
5. Jeżeli to możliwe planuj obszar wydruku by zmniejszyć ilość drukowanych stron.
6. Stosuj druk dwustronny jako domyślny.
7. Wykorzystuj kartki zadrukowane jednostronnie jako brudnopisy (jeżeli nie są to dokumenty poufne).
8. Zawieraj w umowach o udzielenie zamówienia publicznej informacji o konieczności zagospodarowania odpadów przez Wykonawcę (np. w umowie na materiały eksploatacyjne).
9. Wylączaj światło oraz urządzenia elektryczne po skończonej pracy.
10. W słoneczny dzień wykorzystuj światło naturalne.
11. Gaś światło wychodząc z toalety i z innych pomieszczeń, gdy jest to uzasadnione.
12. Wylączaj niepotrzebny sprzęt zużywający energię.
13. Dokręcaj krany, by woda nie kapłała.
14. Przed wyrzuceniem zawsze składaj kartony i zgniataj opakowania z tworzyw sztucznych, będą zajmowały mniej miejsca w pojemnikach.
15. Dostosuj ilość wody grzanej w czajniku do ilości niezbędnej do przygotowania napojów.
16. Dbaj o sprzęt z którego korzystasz wspólnie z innymi, pozwól to na wydłużenie czasu jego eksploatacji.
17. Unikaj jednorazowych reklamówek i opakowań.
18. Racjonalnie planuj wyjazdy służbowe omijając godziny szczytu oraz załatwiając kilka spraw na tym samym obszarze.
19. Korzystaj z pojazdów w celach służbowych stosując zasady „eko-jazdy”.
20. Bądź dobrym przykładem dla innych angażując się na rzecz ochrony środowiska.

Sporządził:  
Zespół ds. zbierania informacji  
i działań poprawiających efekty  
działalności środowiskowej  
w RDOŚ w Łodzi

Zaakceptował:  
Regionalny Dyrektor  
Ochrony Środowiska w Łodzi  
*Kazimierz Perok*



Spółdzielni Wymagania EMAS – zintegrowany system zarządzania środowiskowego  
ul. Rybnicka 10, 01-042, 01-121 50-406, tel. 12 618 02 01, ul. Wolności 10, 01-042, 01-121 50-406

## 11. ZGODNOŚĆ Z WYMAGANIAMI PRAWNYMI I INNYMI

Podstawą funkcjonowania Sytemu jest prawidłowa identyfikacja wymagań prawnych, które mają zastosowanie do zidentyfikowanych w jednostce aspektów środowiskowych.

Zgodność z wymogami prawnymi zapewniania jest poprzez dostęp każdego pracownika do elektronicznego systemu informacji prawnych – Inforlex, Gazeta Prawna, Lex, spotkań wewnętrznych oraz konsultacji z radcą prawnym, których celem jest prawidłowe realizowanie zadań i zobowiązań formalno-prawnych.

Na bieżąco prowadzona jest ewidencja odpadów. Jednostka przekazuje terminowo do organów ochrony środowiska wszystkie wymagane prawem sprawozdania i zestawienia.

Regionalna Dyrekcja Ochrony Środowiska w Łodzi działa w zgodzie z wymaganiami prawnymi tj. w zakresie wykonywania ustawowych zadań przypisanych do jednostki jak również w zakresie oddziaływania jednostki na środowisko.

## 12. OŚWIADCZENIE WERYFIKATORA



### OŚWIADCZENIE WERYFIKATORA ŚRODOWISKOWEGO W SPRAWIE CZYNNOSCI WERYFIKACYJNYCH I WALIDACYJNYCH

Biuro Certyfikacji Systemów Zarządzania Polskiego Rejestru Statków S.A.  
o numerze rejestracji weryfikatora środowiskowego EMAS nr PL-V- 0006 akredytowane  
w odniesieniu do zakresu B4 (kod NACE) oświadczam, że przeprowadziło weryfikację, czy cała  
organizacja o której mowa w deklaracji środowiskowej organizacji:

Regionalna Dyrekcja Ochrony Środowiska w Łodzi

Adres: ul. Romualda Traugutta 25; 90-113 Łódź

o nr rejestracji: EMAS: PL 2.10-002-65

Spełnia wszystkie wymogi Rozporządzenia Parlamentu Europejskiego i Rady (WE)  
nr 1221/2009 z dnia 25 listopada 2009r. dotyczące dobrowolnego udziału organizacji  
w systemie ek zarzadzania i audytu we Wspólnocie (EMAS).

Podpisując niniejszą deklarację oświadczam, że:

- weryfikacja i walidacja zostały przeprowadzone w pełnej zgodności z wymogami rozporządzenia (WE) nr 1221/2009,
- wyniki weryfikacji i walidacji potwierdzają, że nie ma dowodów na brak zgodności z mającymi zastosowanie wymaganiami prawnymi dotyczącymi środowiska,
- dane i informacje zawarte w deklaracji środowiskowej odnoszące się do działalności całej organizacji dają rzetelny, wiarygodny i prawdziwy obraz całej działalności organizacji w zakresie podanym w deklaracji środowiskowej.

Niniejszy dokument nie jest równoważny z rejestracją w EMAS. Rejestracja w EMAS może być dokonana wyłącznie przez organ właściwy na mocy rozporządzenia (WE) nr 1221/2009. Niniejszego dokumentu nie należy wykorzystywać jako oddzielnej informacji udostępnianej do wiadomości publicznej.

Data wydania oświadczenia: **30.08.2019**

Miejsce wydania oświadczenia: **Gdańsk**



PL-V-0006

*Papiński*  
Jacek Papiński  
Dyrektor Biura Certyfikacji PRS S.A.

Regionalna Dyrekcja Ochrony Środowiska w Łodzi  
ul. gen. Romualda Traugutta 25, 90-113 Łódź  
tel.: 42 66-50-370  
fax: 42 66-50-371  
e-mail: sekretariatf.lodz@rdos.gov.pl  
[www.lodz.rdos.gov.pl](http://www.lodz.rdos.gov.pl)

NIP 725-19-85-793 REGON 100598750

