



**DEKLARACJA ŚRODOWISKOWA
2018
wersja V z dnia 10.09.2019 r.**



Szanowni Państwo,

pragnę Państwu przedstawić kolejną Deklarację Środowiskową Regionalnej Dyrekcji Ochrony Środowiska w Rzeszowie. Od momentu wdrożenia w naszej jednostce systemu Ekozarządzania i Audytu EMAS, intensywnie pracujemy nad podnoszeniem efektywności naszych działań na rzecz jakości środowiska. Realizując zadania ustawowe nasz Urząd chroni środowisko poprzez racjonalne gospodarowanie zasobami środowiska, w tym przyrody.

W niniejszej Deklaracji odnajdziecie Państwo informacje dotyczące funkcjonowania naszego Urzędu, systemu zarządzania środowiskowego, aspektów środowiskowych oraz efektów podejmowanych działań - innymi słowy sposób, w jaki staramy się doskonalić jakość naszej pracy oraz racjonalne korzystanie z wszystkich zasobów.

Dzięki wdrożonym rozwiązaniom, na bieżąco monitorujemy efekty naszej działalności, natomiast cyklicznie prowadzone audyty wewnętrzne pozwalają właściwie nadzorować procesy przebiegające w naszej Instytucji. W ten sposób systematycznie zmierzamy do osiągnięcia jak najwyższych standardów pracy, która w kontekście powierzonych zadań jest szczególnie ważna dla budowania zaufania społecznego oraz wiarygodności naszej Dyrekcji w relacjach z Państwem. W niniejszym opracowaniu zawarte zostały także rezultaty naszej pracy w zakresie ocen oddziaływania na środowisko, w tym oddziaływania na obszary Natura 2000, w zakresie szeroko rozumianej ochrony przyrody, w tym ochrony gatunkowej, w zakresie zapobiegania i naprawy szkód w środowisku oraz w zakresie zarządzania informacją o środowisku.

Myślę, że wprowadzone przez nas rozwiązania, pozwolą na postrzeganie Regionalnej Dyrekcji Ochrony Środowiska w Rzeszowie jako organizacji profesjonalnej i otwartej na potrzeby klienta.

REGIONALNY DYREKTOR
OCHRONY ŚRODOWISKA W RZESZOWIE



Wojciech Wdowik



Spis treści

1. Informacje ogólne i opis działalności	4
1.1. Podstawy prawne działania	6
1.2. Opis działalności	6
1.3. Misja urzędu	8
1.4. Wizja	8
1.5. Budynek	10
2. System zarządzania środowiskowego	11
3. Polityka środowiskowa	16
4. Wymagania prawne – zobowiązania dotyczące zgodności	18
5. Aspekty środowiskowe	19
5.1. Aspekty środowiskowe pośrednie	20
5.2. Aspekty środowiskowe bezpośrednie	23
6. Cele i zadania	27
7. Efekty działalności środowiskowej	31
8. Edukacja i komunikacja	43
9. Oświadczenie weryfikatora	46



1. Informacje ogólne i opis działalności

Regionalna Dyrekcja Ochrony Środowiska w Rzeszowie (RDOŚ w Rzeszowie) powstała 15 listopada 2008 roku na mocy ustawy z dnia 3 października 2008 roku *o udostępnianiu informacji o środowisku i jego ochronie, udziale społeczeństwa w ochronie środowiska oraz o ocenach oddziaływania na środowisko* (zwanej dalej - ustawą ooŚ).

RDOŚ w Rzeszowie jest organem rządowej administracji niezespólonej (kod działalności NACE/PKD84) i zgodnie z Rozporządzeniem Ministra Środowiska z dnia 23 marca 2012 r. w sprawie współczynników różnicujących wysokość opłaty rejestracyjnej za wpis do rejestru organizacji zarejestrowanych w krajowym systemie ekozarządzania i audytu (EMAS) klasyfikuje się do małych organizacji. Organem wyższej instancji jest Generalna Dyrekcja Ochrony Środowiska.

Główną siedzibą Regionalnej Dyrekcji Ochrony Środowiska w Rzeszowie jest budynek położony przy al. J. Piłsudskiego 38, 35-001 Rzeszów, gmina Miasto Rzeszów.

Rzeszów, siedziba RDOŚ w Rzeszowie, położony jest w centralnej części województwa podkarpackiego, nad rzeką Wisłok. Województwo podkarpackie jest położone w południowo - wschodniej części Polski i graniczy z: Słowacją na południu, Ukrainą na wschodzie oraz województwami: małopolskim na zachodzie, świętokrzyskim na północnym – zachodzie i lubelskim na północnym wschodzie.

Wizualizacja lokalizacji:





Widok wejścia do budynku głównego przy al. Piłsudskiego 38 w Rzeszowie



W strukturze Regionalnej Dyrekcji Ochrony Środowiska w Rzeszowie funkcjonują:

- Wydział Ocen Oddziaływania na Środowisko,
- Wydział Ochrony Przyrody i Obszarów Natura 2000,
- Wydział Zapobiegania i Naprawy szkód w Środowisku oraz Informacji o Środowisku i Zarządzania Środowiskiem,
- Wydział Organizacyjno – Administracyjny,
- Zespół Budżetu i Finansów,
- Samodzielne stanowisko do spraw obsługi prawnej – radca prawny,
- Pełnomocnik do spraw ochrony informacji niejawnych,
- Administrator Bezpieczeństwa Informacji/Inspektor Ochrony Danych Osobowych/,
- Samodzielne stanowisko do spraw obronnych i zarządzania kryzysowego

oraz dwa wydziały terenowe:

- Wydział Spraw Terenowych I w Krośnie ul. Bieszczadzka 1, 38-400 Krosno,
- Wydział Spraw Terenowych II w Przemyślu Plac Dominikański 3, 37-700 Przemyśl

Regionalny Dyrektor Ochrony Środowiska w Rzeszowie od 2009 r. ma ustanowiony trwały zarząd do nieruchomości w budynku, który jest siedzibą główną Urzędu w Rzeszowie. Urząd zajmuje pomieszczenia na parterze oraz piętra od drugiego do siódmego. Ponadto Regionalna Dyrekcja posiada część konferencyjną budynku sala nr 16.



Siedziba Wydziału Spraw Terenowych I w Krośnie znajduje się w budynku Podkarpackiego Urzędu Wojewódzkiego w Rzeszowie Delegatura w Krośnie przy ul. Bieszczadzkiej 1, 38-400 Krosno, gmina Miasto Krosno, województwo podkarpackie. Dwa pokoje, położone są na IV piętrze, o łącznej powierzchni 33,40 m² są zajmowane przez pracowników Wydziału na podstawie umowy użyczenia zawartej pomiędzy Regionalnym Dyrektorem Ochrony Środowiska w Rzeszowie a Podkarpackim Urzędem Wojewódzkim w Rzeszowie.

Siedziba Wydziału Spraw Terenowych II w Przemysłu znajduje się w budynku Starostwa Powiatowego w Przemysłu przy Pl. Dominikańskim 3, 37-700 Przemysł, gmina Miasto Przemysł, województwo podkarpackie. Dwa pokoje, położone na parterze budynku, o łącznej powierzchni 39,70 m² są zajmowane przez pracowników Wydziału na podstawie umowy najmu lokalu użytkowego zawartej pomiędzy Regionalnym Dyrektorem Ochrony Środowiska w Rzeszowie a Powiatem Przemyskim.

1.1. Podstawy prawne działania

Do aktów prawnych stanowiących podstawę prawną działania Regionalnej Dyrekcji Ochrony Środowiska w Rzeszowie należą:

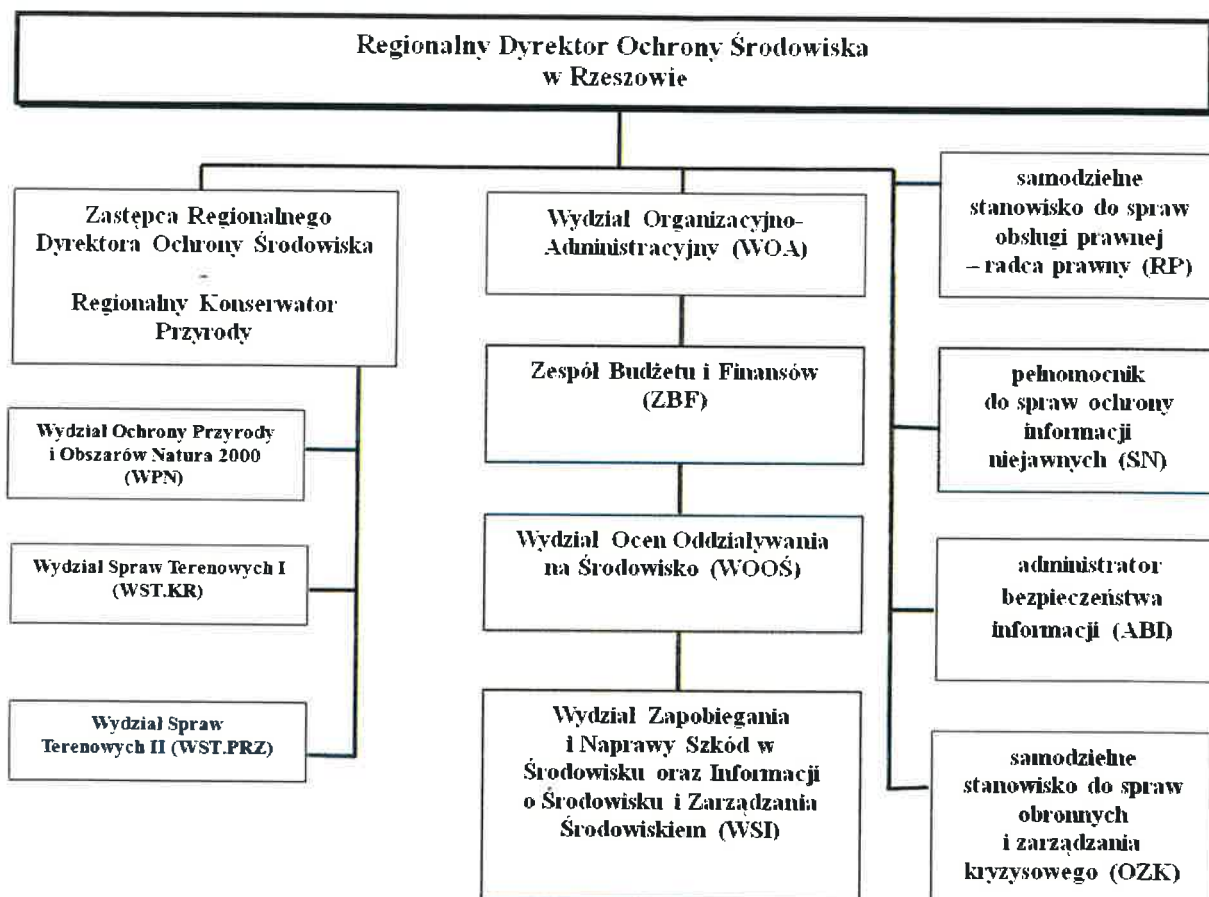
- Ustawa z dnia 3 października 2008 r. o udostępnianiu informacji o środowisku i jego ochronie, udziale społeczeństwa w ochronie środowiska oraz o ocenach oddziaływania na środowisko (t. j. Dz. U. z 2018 r., poz. 2081, ze zm.);
- Rozporządzenie Ministra Środowiska z dnia 10 listopada 2008 r. w sprawie nadania statutu Regionalnej Dyrekcji Ochrony Środowiska w Rzeszowie (Dz. U. Nr 202, poz. 1263);
- Rozporządzenie Ministra Środowiska z dnia 22 marca 2017 r. zmieniające rozporządzenie w sprawie nadania statutu Regionalnej Dyrekcji Ochrony Środowiska w Rzeszowie (Dz. U., poz. 719);
- Zarządzenie Nr 12/2017 Regionalnego Dyrektora Ochrony Środowiska w Rzeszowie z dnia 3 lipca 2017 r. w sprawie nadania Regulaminu Organizacyjnego Regionalnej Dyrekcji Ochrony Środowiska w Rzeszowie.

1.2. Opis działalności

Szczegółowy zakres zadań realizowanych w Urzędzie oraz kompetencje poszczególnych komórek organizacyjnych określa Regulamin Organizacyjny Regionalnej Dyrekcji Ochrony Środowiska w Rzeszowie.



STRUKTURA ORGANIZACYJNA:



Regionalna Dyrekcja Ochrony Środowiska w Rzeszowie realizuje zadania ustawowe na terenie całego województwa podkarpackiego. Wydziały spraw terenowych realizują zadania w odniesieniu do powiatów, odpowiednio:

Wydział Spraw Terenowych w Krośnie

- w zakresie uzgodnień projektów decyzji o warunkach zabudowy, inwestycji celu publicznego oraz decyzji na usunięcie drzew w pasie drogowym drogi publicznej: bieszczadzki (bez Gminy Ustrzyki Dolne), brzozowski, dębicki, jasielski, krośnieński, leski (bez Gmin: Lesko i Olszanica), ropczycko-sędziszowski, sanocki (bez Gminy Sanok i Gminy Miejskiej Sanok) i strzyżowski;



- w zakresie szacowania szkód powodowanych przez wilki, niedźwiedzie, bobry, żubry i rysie: bieszczadzki, brzozowski, jasielski, krośnieński, leski, przemyski, sanocki oraz strzyżowski.

Wydział Spraw Terenowych w Przemysłu

- w zakresie uzgodnień projektów decyzji o warunkach zabudowy, inwestycji celu publicznego, decyzji na usunięcie drzew w pasie drogowym drogi publicznej, oceny oddziaływania na obszary Natura 2000 oraz w zakresie ustanawiania zadań ochronnych dla rezerwatów: Powiat bieszczadzki (tylko Gmina Ustrzyki Dolne), powiat jarosławski, powiat leski (Gmina Lesko, Gmina Olszanica), powiat lubaczowski, powiat łańcucki (tylko Gmina Miejska Łańcut, Gmina Łańcut, Gmina Markowa), powiat przemyski, Miasto na prawach Powiatu – Przemyśl, powiat przeworski, powiat rzeszowski (tylko Gmina Miejska Dynów, Gmina Błażowa, Gmina Chmielnik, Gmina Dynów, Gmina Hyżne, Gmina Lubenia, Gmina Tyczyn), powiat sanocki (tylko gmina Miejska Sanok, Gmina Sanok, Gmina Tyrawa Wołoska), powiat strzyżowski (tylko Gmina Niebylec);
- w zakresie uzgadniania stopnia szczegółowości oraz wydawania opinii do projektów uproszczonych Planów Urządzania Lasów : powiat przemyski, powiat lubaczowski, powiat jarosławski oraz powiat przeworski.

1.3 Misja urzędu

Misją Regionalnej Dyrekcji Ochrony Środowiska w Rzeszowie jest sprawne, skuteczne, transparentne i etyczne wykonywanie zadań publicznych w zakresie ochrony i poprawy stanu środowiska oraz zachowania dziedzictwa przyrodniczego województwa podkarpackiego.

Misja ta jest realizowana w oparciu o zasadę zrównoważonego rozwoju.

1.4. Wizja

Regionalna Dyrekcja Ochrony Środowiska w Rzeszowie jest profesjonalną, rzetelną, bezstronną jednostką, budującą wizerunek nowoczesnej, otwartej i przejrzystej administracji świadczącej obywatelom i instytucjom usługi z zakresu ochrony środowiska na najwyższym poziomie merytorycznym, przy wykorzystaniu instrumentów ciągłego doskonalenia się i podnoszeniu poziomu zaangażowania zespołu pracowników.



Do podstawowych zadań Regionalnej Dyrekcji Ochrony Środowiska w Rzeszowie należą:

- przygotowywanie opinii i uzgodnień w toku prowadzonych strategicznych ocen oddziaływania na środowisko,
- prowadzenie postępowań w sprawie wydania decyzji o środowiskowych uwarunkowaniach,
- przygotowywanie uzgodnień warunków realizacji przedsięwzięć w toku postępowania o wydanie decyzji o środowiskowych uwarunkowaniach,
- realizacja zadań związanych z historycznymi zanieczyszczeniami powierzchni ziemi oraz szkodami w środowisku,
- prowadzenie publicznie dostępnego rejestru danych o środowisku,
- udostępnianie posiadanej informacji o środowisku,
- prowadzenie spraw związanych z ustaleniem wymagań w zakresie ochrony środowiska dotyczących eksploatacji instalacji na terenach zamkniętych,
- prowadzenie spraw związanych z oceną planów i programów oraz projektów przedsięwzięć o potencjalnym wpływie na stan obszarów Natura 2000,
- wykonywanie zadań związanych z funkcjonowaniem Europejskiej Sieci Ekologicznej Natura 2000,
- wykonywanie zadań związanych z tworzeniem i funkcjonowaniem rezerwatów przyrody,
- prowadzenie spraw z zakresu ochrony gatunkowej roślin, zwierząt oraz grzybów,
- kontrolowanie stanu obiektów chronionych i nadzór nad przestrzeganiem ustaleń wynikających z aktów prawnych oraz nad prowadzeniem zabiegów ochronnych w stosunku do istniejących form ochrony przyrody,
- gromadzenie dokumentacji dotyczącej stanu przyrody, stanu ochrony przyrody oraz prowadzenie rejestrów form ochrony przyrody,
- prowadzenie spraw związanych z dokonywaniem oględzin, szacowaniem i wyceną szkód wyrządzanych przez zwierzęta prawnie chronione: żubry, wilki, rysie, niedźwiedzie i bobry oraz wypłata odszkodowań z tego tytułu,
- współpraca z placówkami naukowymi, jednostkami organizacyjnymi, organizacjami społecznymi oraz osobami prawnymi i fizycznymi w zakresie działań na rzecz ochrony środowiska, w tym przyrody,
- współpraca z organami jednostek samorządu terytorialnego w sprawach ocen oddziaływania na środowisko i ochrony przyrody.



Funkcję organu wyższego stopnia w stosunku do Regionalnego Dyrektora Ochrony Środowiska w Rzeszowie pełni Generalny Dyrektor Ochrony Środowiska z siedzibą w Warszawie.

Na przestrzeni ostatnich 6 lat stan zatrudnienia przedstawiał się następująco:

- 31.12.2013 r. – 58 osób,
- 31.12.2014 r. – 58 osób,
- 31.12.2015 r. – 60 osób,
- 31.12.2016 r. – 58 osób,
- 31.12.2017 r. – 58 osób,
- 31.12.2018 r. – 64 osoby

Regionalna Dyrekcja Ochrony Środowiska w Rzeszowie działa w zgodzie z obowiązującymi przepisami prawa. Odnosi się to zarówno do sfery zadań ustawowych, jak i własnego oddziaływania na środowisko w zakresie wykorzystywania jego zasobów.

1.5. Budynek

Osobą odpowiedzialną za stan budynku i sprawność urządzeń w budynku jest jego Zarządca. Monitoruje on, na zlecenie Regionalnego Dyrektora, zużycie energii cieplnej, elektrycznej oraz wody. Budynek zaopatrzony jest w system automatycznego sterowania ogrzewaniem, które jest włączane lub odłączane w zależności od temperatur panujących na zewnątrz.

Budynek będący w trwałym zarządzie Regionalnej Dyrekcji Ochrony Środowiska w Rzeszowie jest w części oddany w użyczenie Urzędowi Statystycznemu w Rzeszowie. Oddana w użyczenie część budynku jest samodzielnie zarządzana i rozliczana w zakresie korzystania z energii cieplnej odpowiednio do zajmowanej powierzchni.

Wydziały terenowe korzystają z systemowych rozwiązań w zakresie korzystania z wody, odprowadzania ścieków, usuwania odpadów, ogrzewania budynków oraz racjonalnego zużycia energii określonych przez zarządcę budynków.

Budynek, w którym mieści się biuro Wydziału Spraw Terenowych w Krośnie znajduje się w zarządzie Podkarpackiego Urzędu Wojewódzkiego w Rzeszowie – Delegatura w Krośnie. Prowadzona jest tam selektywna zbiórka odpadów. Użytkownicy budynku



korzystają z trzech opróżnianych na bieżąco pojemników na odpady segregowane typu dzwon AT o pojemności 1,5 m³ z oznakowaniem odpadów: papier, plastik, szkło. Ponadto na korytarzach na każdej kondygnacji ustawione są kosze na odpady podlegające segregacji z odpowiednim opisem. Budynek posiada świadectwo charakterystyki energetycznej.

W budynku, w którym mieści się biuro Wydziału Spraw Terenowych w Przemysłu, stosowane jest ogrzewanie gazowe dostosowane do warunków zewnętrznych. Pokoje wyposażone są w energooszczędne okna i drzwi. Odpady w tym budynku nie podlegają obecnie selektywnej zbiórce.

2. System zarządzania środowiskowego

System Zarządzania Środowiskowego (SZŚ) jest częścią ogólnego Systemu Zarządzania w RDOŚ w Rzeszowie. Został on wkomponowany w obowiązujące w RDOŚ w Rzeszowie procedury Kontroli Zarządczej. System jest zgodny z wymogami EMAS i spójny z elementami zarządzania przez procesy, cele i kompetencje w Urzędzie. Ponadto wykorzystano w nim zalecenia zawarte w dokumencie referencyjnym dla sektora administracji publicznej EMAS. Działania naszej organizacji są zgodne z wszystkimi wymaganiami prawnymi w obszarze środowiska, zarówno dotyczącymi prowadzonej działalności, jak i zaangażowania pracowników na każdym szczeblu.

Na etapie dokonywania przeglądu środowiskowego w naszej jednostce został określony kontekst organizacji obejmujący zarówno warunki środowiskowe, uwarunkowania społeczne, kulturowe, gospodarcze, polityczne naszego regionu, jak również warunki wewnętrzne RDOŚ w Rzeszowie. Na terenie województwa podkarpackiego, z racji geograficznego położenia, znajduje się wiele obszarów chronionych i siedlisk chronionych gatunków. Województwo podkarpackie to wciąż region dzikiej i bogatej przyrody – wyróżniający się na tle Polski – gdzie obserwujemy zrównoważone współbywanie ludzi i zwierząt, w tym puszczańskich ssaków, dużych drapieżników, rzadkich ptaków. Funkcjonują tu rozległe, dobrze zachowane kompleksy leśne, rzeki płyną naturalnymi dolinami. Walory te sprawiły, że blisko połowa województwa została objęta różnymi obszarowymi formami ochrony przyrody. Na terenie województwa znajdują się 2 parki narodowe, 96 rezerwatów przyrody, 10 parków krajobrazowych, 13 obszarów chronionego krajobrazu, 63 obszary Natura 2000, nie licząc pomniejszych form ochrony przyrody takich jak pomniki przyrody czy użytki ekologiczne. Obszary Natura 2000 chroniące dziedzictwo europejskie stanowią ponad 32% terytorium naszego województwa. To ma bezpośrednie



przełożenie na działalność RDOŚ w Rzeszowie, znaczenie podejmowanych rozstrzygnięć i ich wpływu na środowisko oraz świadomość mieszkańców i ich zainteresowanie efektami działalności naszej organizacji. Oceniono także zainteresowane strony, analizując grupę interesariuszy, ich potrzeby i oczekiwania w kontekście zobowiązań RDOŚ w Rzeszowie dotyczących zgodności z przepisami dotyczącymi ochrony środowiska, w tym przyrody.

Zakres Systemu Zarządzania Środowiskowego obejmuje wszystkie działania prowadzone przez Regionalną Dyrekcję Ochrony Środowiska w Rzeszowie (RDOŚ w Rzeszowie) na terenie województwa podkarpackiego. Są one związane z realizacją ustawowych zadań Regionalnego Dyrektora Ochrony Środowiska w Rzeszowie. System jest wdrożony, utrzymywany i doskonalony we wszystkich obiektach RDOŚ w Rzeszowie. Żaden z nich nie został wyłączony z zakresu Systemu Zarządzania Środowiskowego. Wszyscy pracownicy posiadają kwalifikacje, umiejętności i uprawnienia niezbędne do realizacji ustawowych zadań. Wymagania te ujęte są w opisach stanowisk pracy oraz zakresach czynności, które są na bieżąco aktualizowane i dostosowywane do zmieniających się przepisów i potrzeb naszej organizacji. Pracownicy mają stały dostęp do różnych źródeł informacji niezbędnych w pracy m.in. Internetu, Systemu Informacji Prawnej LEX, poczty elektronicznej, elektronicznego obiegu dokumentów e-Dok, szkoleń zgodnie z Indywidualnymi Programami Rozwoju Zawodowego oraz konsultacji z radcami prawnymi. Dzięki identyfikacji i ocenie aspektów środowiskowych dla wszystkich obszarów funkcjonowania Urzędu wszyscy pracownicy aktywnie uczestniczą w działalności na rzecz ochrony środowiska poprzez realizację swoich zadań.

Odpowiedzialność za System Zarządzania Środowiskowego w naszej instytucji spoczywa na Regionalnym Dyrektorem Ochrony Środowiska w Rzeszowie, który formułuje wytyczne i cele dla dalszego ciągłego rozwoju systemu EMAS. Za koordynację Systemu odpowiada Pełnomocnik Regionalnego Dyrektora Ochrony Środowiska w Rzeszowie do spraw EMAS, wspierany przez audytorów wewnętrznych oraz Zespół ds. Kontroli Zarządczej.

Na elementy Systemu Zarządzania Środowiskowego składają się: Polityka Środowiskowa, aspekty środowiskowe, wymagania prawne i inne, cele, zadania i programy środowiskowe, zasoby, odpowiedzialność i uprawnienia. Istotnym elementem są również kompetencje i świadomość, komunikacja, nadzór nad dokumentami oraz sterowanie operacyjne, gotowość i reagowanie na awarie, monitorowanie i pomiary, ocena zgodności



oraz działania korygujące i zapobiegawcze, nadzór nad zapisami, audyty wewnętrzne i przegląd zarządzania.

Planowanie i wdrażanie wszystkich działań odbywa się z uwzględnieniem ryzyk i szans, dzięki czemu możliwe jest zwiększenie skuteczności Systemu Zarządzania Środowiskowego, poprawa wyników oraz zapobieganie negatywnym wpływom na środowisko.

Polityka Środowiskowa jako podstawowy warunek funkcjonowania Systemu Zarządzania Środowiskowego, jest wyznacznikiem ogólnego kierunku i zamiarów naszej jednostki w odniesieniu do efektów działalności środowiskowej. Z jednej strony wyraża zgodność wszystkich działań i zamierzeń z wszystkimi mającymi zastosowanie wymaganiami prawnymi dotyczącymi środowiska, z drugiej zobowiązaniem do ciągłej poprawy efektów działalności na rzecz środowiska. Wyznacza ona ramy dla działań oraz wyznaczania celów i zadań Regionalnej Dyrekcji Ochrony Środowiska w Rzeszowie.

Identyfikacja zobowiązań dotyczących zgodności, w tym wymagań prawnych w naszej jednostce odbywa się poprzez analizę wyników Przeglądu Środowiskowego, akty prawne, decyzje i umowy dotyczące funkcjonowania RDOŚ w Rzeszowie. Ciągłość zgodności podejmowanych działań z wymaganiami prawnymi i innymi dotyczącymi ochrony środowiska, zapewniona jest poprzez przeprowadzane wewnętrzne audyty środowiskowe będące jednocześnie audytami zgodności z wymaganiami prawnymi i innymi dotyczącymi środowiska minimum 1 raz w roku. W ramach przeglądu zarządzania dokonywana jest całościowa ocena zgodności z wymaganiami prawnymi i innymi dotyczącymi środowiska obowiązującymi w RDOŚ w Rzeszowie.

Bezpośrednie i pośrednie aspekty środowiskowe zidentyfikowane zostały w oparciu o wstępny Przegląd Środowiskowy. Ocena aspektów środowiskowych została dokonana w oparciu o obiektywne kryteria. Zarówno kryteria oceny, jak również aspekty środowiskowe, w tym również aspekty znaczące, zostały zestawione w Rejestrze Aspektów Środowiskowych dostępnym w naszej Organizacji. W celu aktualizacji Rejestru jest on minimum raz w roku przeglądany i weryfikowany przez Zespół ds. Kontroli Zarządczej, ponadto każda komórka organizacyjna RDOŚ w Rzeszowie, w przypadku stwierdzenia konieczności aktualizacji wykazu aspektów środowiskowych, zobowiązana jest zgłosić ten fakt do Pełnomocnika ds. EMAS.



Niezależnie od zgłoszeń przekazywanych przez komórki organizacyjne Rejestr Aspektów Środowiskowych podlega okresowej ocenie prowadzonej przez Zespół ds. EMAS, a także w następujących przypadkach:

- zmiana wymagań prawnych i organizacyjnych dotyczących ochrony środowiska w obszarze działania RDOŚ w Rzeszowie,
- wystąpienie sytuacji awaryjnej, jeżeli jej skutkiem była niekorzystna zmiana w środowisku,
- wprowadzenie do stosowania w RDOŚ w Rzeszowie nowych wytycznych,
- pojawienie się nowych danych i informacji, mających wpływ na oddziaływanie danego aspektu na środowisko.

Ważnym elementem Systemu Zarządzania Środowiskowego jest wyznaczanie celów środowiskowych. W Polityce Środowiskowej RDOŚ w Rzeszowie zostały określone priorytety, które mają przełożenie na realizowane cele i zadania. Cele, zadania, mierniki i odpowiedzialności zostały określone w ramach procedury Kontroli Zarządczej. Dodatkowo od 2019 roku do wyznaczonych celów przypisano szanse i oceniono ryzyka. W Budżecie Zadaniowym do wszystkich tych celów i zadań przypisane są środki niezbędne do ich osiągnięcia. W oparciu o ww. dokumenty opracowany został Program Środowiskowy RDOŚ w Rzeszowie. Procedura Kontroli Zarządczej zapewnia nadzór nad realizacją tego Programu oraz monitoruje ryzyka.

Najwyższe Kierownictwo RDOŚ w Rzeszowie zapewnia dostępność zasobów osobowych, rzeczowych i finansowych niezbędnych do doskonalenia Systemu Zarządzania Środowiskowego. Zasoby te obejmują odpowiednio wykwalifikowanych pracowników, infrastrukturę (m.in. budynki, wyposażenie, zasoby informatyczne itp.) oraz środki finansowe. Pracownicy RDOŚ w Rzeszowie uczestniczą w szkoleniach mających na celu podniesienie kompetencji i świadomości środowiskowej, a także podniesienie ich poczucia odpowiedzialności i zaangażowania oraz bezpieczeństwa pracy.

Komunikacja wewnętrzna prowadzona jest zgodnie z przyjętymi w RDOŚ w Rzeszowie zasadami. Regularnie raz w tygodniu odbywają się spotkania kierownictwa RDOŚ w Rzeszowie. Ich przedmiotem są nie tylko strategiczne działania Urzędu, sprawy bieżące, ale także propozycje oraz problemy zgłaszane przez pracowników jednostki za pośrednictwem kierujących komórkami organizacyjnymi. Kierujący komórkami



organizacyjnymi regularnie organizują spotkania ze swoimi pracownikami, komunikując im ustalenia i polecenia Dyrekcji. Co najmniej dwa razy w roku odbywają się spotkania najwyższego kierownictwa z wszystkimi pracownikami RDOŚ w Rzeszowie. Dyrekcja informuje o najważniejszych planach, ustaleniach, a pracownicy mają możliwość poruszania istotnych w ich ocenie spraw.

Wszystkie zarządzenia i polecenia Regionalnego Dyrektora Ochrony Środowiska w Rzeszowie są przekazywane pracownikom pocztą elektroniczną oraz poprzez Naczelników poszczególnych Wydziałów na bieżąco. Zarządzenia Regionalnego Dyrektora Ochrony Środowiska w Rzeszowie są aktualizowane na bieżąco i przekazywane drogą elektroniczną każdemu pracownikowi. Nadzór nad dokumentacją RDOŚ w Rzeszowie wspierany jest poprzez Elektroniczny Obieg Dokumentów e-Dok, zgodny z przyjętą przez Generalnego Dyrektora Ochrony Środowiska Instrukcją Kancelaryjną.

RDOŚ w Rzeszowie prowadzi dialog ze społeczeństwem poprzez realizację działań wynikających wprost z uwarunkowań prawnych, jak i stanowiących dobrą praktykę w komunikacji z zainteresowanymi stronami. W tym celu prowadzona jest korespondencja urzędowa, odbywają się spotkania, na bieżąco udzielane są informacje telefoniczne oraz aktualizowane są serwis internetowy i Biuletyn Informacji Publicznej. Ponadto organizowane są konferencje, szkolenia, a pracownicy RDOŚ w Rzeszowie biorą także udział w inicjatywach innych instytucji współorganizując spotkania informacyjno-edukacyjne. RDOŚ w Rzeszowie udziela informacji o środowisku wszystkim zainteresowanym, prowadzone są działania z zakresu komunikacji z mediami.

Sterowanie operacyjne zapewnia nadzór nad znaczącymi aspektami środowiskowymi. Poprzez prowadzenie działań zgodnie z obowiązującymi wymaganiami prawnymi, zarządzeniami Regionalnego Dyrektora Ochrony Środowiska w Rzeszowie i innymi procedurami minimalizowane jest oddziaływanie RDOŚ w Rzeszowie na środowisko. Planowanie i nadzór nad działaniami operacyjnymi realizowane jest poprzez bezpośredni nadzór nad realizacją zadań poszczególnych Wydziałów przez ich naczelników oraz spotkania kierownictwa jednostki, w czasie których rozstrzygane są aktualne problemy i podejmowane decyzje co do ewentualnych koniecznych zmian w zakresie funkcjonowania SZŚ.

Gotowość i reagowanie na sytuacje awaryjne jest elementem SZŚ w RDOŚ w Rzeszowie. Regionalna Dyrekcja Ochrony Środowiska w Rzeszowie posiada opracowaną



i cyklicznie aktualizowaną Instrukcję Bezpieczeństwa Pożarowego. Monitoruje się i prowadzi działania w celu zapobiegania sytuacjom awaryjnym m.in. poprzez przeprowadzanie przeglądów technicznych instalacji, urządzeń i samochodów służbowych, informowanie o możliwych zagrożeniach cybernetycznych oraz innych zdarzeniach kryzysowych, a także cykliczne spotkania Stałego Dyżuru będącego elementem systemu bezpieczeństwa Państwa.

Spotkania kierownictwa, audyty wewnętrzne, przeglądy zarządzania, sprawozdawczość to elementy działań monitorujących, analiz i ocen. Skuteczność realizacji działań środowiskowych jest monitorowana m.in. poprzez okresową sprawozdawczość.

Okresowo prowadzone są wewnętrzne audyty środowiskowe, raz w roku przeprowadzany jest przegląd zarządzania. W przypadku stwierdzenia niezgodności lub spostrzeżeń wprowadzane są działania korygujące lub zapobiegawcze.

3. Polityka środowiskowa

Polityka środowiskowa

- 1) Polityka środowiskowa jest dokumentem zatwierdzonym przez Regionalnego Dyrektora Ochrony Środowiska w Rzeszowie.
- 2) Stanowi wyraz woli i zobowiązanie RDOŚ w Rzeszowie do zapewnienia ciągłego doskonalenia Systemu Zarządzania Środowiskowego w celu poprawy efektów działalności mającej wpływ na środowisko tj. zobowiązanie do ochrony środowiska.
- 3) Za realizację postanowień Polityki środowiskowej odpowiedzialny jest Regionalny Dyrektor Ochrony Środowiska w Rzeszowie.
- 4) Polityka środowiskowa jest publicznie dostępna w serwisie internetowym RDOŚ w Rzeszowie, jak również została zakomunikowana pracownikom oraz podmiotom współpracującym z RDOŚ w Rzeszowie.
- 5) Propozycje aktualizacji Polityki środowiskowej mogą być zgłaszane do Regionalnego Dyrektora Ochrony Środowiska w Rzeszowie za pośrednictwem Pełnomocnika ds. EMAS.



POLITYKA ŚRODOWISKOWA

Regionalna Dyrekcja Ochrony Środowiska w Rzeszowie realizując usługi z zakresu ochrony środowiska dąży do zapewnienia najwyższej jakości merytorycznej realizacji ustawowych zadań, kierując się zasadą zrównoważonego rozwoju.

Naszym priorytetem jest racjonalne korzystanie z zasobów naturalnych przy jednoczesnej trosce o jakość środowiska obecnie i dla przyszłych pokoleń. Swoją działalność opieramy na zaufaniu społeczeństwa do władzy publicznej, zaangażowaniu pracowników oraz przestrzeganiu wymagań dotyczących naszej działalności związanej z ochroną środowiska naturalnego.

Będąc otwarta, przyjazną i profesjonalnie działającą instytucją swoje zadania deklarujemy wykonywać w sposób jasny, etyczny i skuteczny.

Do najistotniejszych obszarów naszej działalności, w których jednocześnie identyfikujemy znaczące aspekty środowiskowe należą:

- opiniowanie w ramach postępowań związanych z wydawaniem decyzji o środowiskowych uwarunkowaniach,
- uzgadniania w ramach postępowań związanych z wydawaniem decyzji o środowiskowych uwarunkowaniach,
- prowadzenie postępowań w sprawie wydania decyzji o środowiskowych uwarunkowaniach,
- prowadzenie postępowań w sprawie ponownej oceny oddziaływania przedsięwzięcia na środowisko,
- wydawanie zezwoleń na podejmowanie czynności podlegających zakazom w stosunku do gatunków roślin, grzybów i zwierząt objętych ochroną gatunkową,
- ustanawianie planów zadań ochronnych dla obszarów Natura 2000,
- ustanawianie planów ochrony dla obszarów Natura 2000,
- prowadzenie postępowań związanych z przyjmowaniem zgłoszeń i/lub wydawaniem decyzji o warunkach przeprowadzenia działań, o których mowa w art. 118, 118a i 118 b ustawy o ochronie przyrody,
- prowadzenie postępowań w związku ze zgłoszeniem wystąpienia bezpośredniego zagrożenia szkodą w środowisku lub szkody w środowisku,
- udostępnianie informacji o środowisku i jego ochronie oraz informacji publicznej.

Realizując powyższe zadania Regionalna Dyrekcja zobowiązuje się do:

- spełniania wszystkich mających zastosowanie wymagań prawnych i innych,
- zapobiegania zagrożeniom w środowisku wynikającym z działalności podmiotów korzystających ze środowiska, usuwania skutków działalności tych podmiotów oraz ustalania warunków korzystania ze środowiska poprzez wydawanie decyzji i innych rozstrzygnięć,
- usprawniania systemu zarządzania informacją o środowisku poprzez standaryzację procesu jej udostępniania,
- zachowania odpowiedniego stanu ochrony środowiska,
- przywrócenie albo utrzymanie właściwego stanu ochrony siedlisk i gatunków,
- spełniania zobowiązań dotyczących zgodności i ciągłego doskonalenia systemu zarządzania środowiskowego w celu poprawy środowiskowych efektów działalności.

Wszyscy pracownicy Regionalnej Dyrekcji Ochrony Środowiska w Rzeszowie są świadomi wynikającego z działalności urzędu wpływu na środowisko, zarówno bezpośredniego (zużycie materiałów, surowców, energii, produkcję odpadów), jak i pośredniego poprzez wydawane rozstrzygnięcia. Zarządzanie urzędem realizowane jest z wykorzystaniem narzędzi ciągłego doskonalenia.

Wojciech Wdowik

Regionalny Dyrektor

Ochrony Środowiska w Rzeszowie

Rzeszów, 10.09.2019 r.



4. Wymagania prawne – zobowiązania dotyczące zgodności

Główne wymagania prawne mające zastosowanie w Regionalnej Dyrekcji Ochrony Środowiska w Rzeszowie zawarte są w następujących przepisach prawa:

- ustawa z dnia 3 października 2008 r. o udostępnianiu informacji o środowisku i jego ochronie, udziale społeczeństwa w ochronie środowiska oraz o ocenach oddziaływania na środowisko (t.j. Dz. U. z 2018 r., poz. 2081, ze zm.);
- ustawa z dnia 27 kwietnia 2001 r. Prawo Ochrony Środowiska (t.j. Dz. U. z 2018 r., poz. 799, ze zm.);
- ustawa z dnia 16 kwietnia 2004 r. Ochrona przyrody (t.j. Dz. U. z 2018 r., poz. 1614, ze zm.);
- ustawa z dnia 14 czerwca 1960 r. Kodeks postępowania administracyjnego (t.j. Dz. U. z 2018 r., poz. 2096, ze zm.);
- ustawa z dnia 27 marca 2003 r. o planowaniu i zagospodarowaniu przestrzennym (t.j. Dz. U. z 2018 r., poz. 1945 ze zm.);
- ustawa z dnia 14 grudnia 2012 r. o odpadach (t.j. Dz. U. 2019 r., poz. 701, ze zm.);
- ustawa z dnia 13 kwietnia 2007 r. o zapobieganiu szkodom w środowisku i ich naprawie (t.j. Dz. U. 2018 r., poz. 954).

Ponadto Regionalna Dyrekcja Ochrony Środowiska w Rzeszowie spełnia wymagania prawne poprzez:

- prowadzenie ewidencji odpadów;
- przekazywanie odpadów niebezpiecznych (sprzętu elektronicznego i elektrycznego) do utylizacji, wyspecjalizowanej firmie, zgodnie z kartami przekazania odpadów;
- monitoring emisji do atmosfery: spalin z samochodów służbowych oraz ewentualnego wycieku z klimatyzatora, w związku z tym sporządzane są coroczne sprawozdania w zakresie korzystania ze środowiska przekazywane do Urzędu Marszałkowskiego oraz do systemu KOBIZE;
- prowadzenie segregacji odpadów komunalnych zgodnie z uchwałą Rady Miasta Rzeszowa z dnia 22 maja 2018 r. Nr LIX/1380/2018 sprawie uchwalenia Regulaminu utrzymania czystości i porządku na terenie Gminy Miasto Rzeszów (Dz. Urz. Woj. Podkarp. z 2018 r., poz. 2776) zmienioną uchwałą Rady Miasta Rzeszowa z dnia 14 lutego 2019 r. Nr VII/126/2019 (Dz. Urz. Woj. Podkarp. z 2019 r., poz. 1427).

Wszyscy pracownicy RDOŚ w Rzeszowie w razie potrzeby mają dostęp do internetowego serwisu prawnego Lex oraz serwera wewnętrznego, na którym znajdują się



wszystkie zarządzenia Regionalnego Dyrektora Ochrony Środowiska w Rzeszowie. Ponadto na bieżąco rozsyłana jest do wszystkich pracowników informacja o zmianach przepisów prawnych oraz wchodzących w życie nowych zarządzeniach Regionalnego Dyrektora Ochrony Środowiska w Rzeszowie. Ponadto Zespół Radców Prawnych sporządza opinie prawne oraz udziela konsultacji prawnych, w sytuacjach wymagających interpretacji obowiązujących przepisów prawnych.

5. Aspekty środowiskowe

W ramach Przeglądu Środowiskowego dokonano ponownej identyfikacji bezpośrednich i pośrednich aspektów środowiskowych oraz dokonano oceny ich wpływu na środowisko. Ocenę aspektów środowiskowych przeprowadzono w oparciu o wybrane kryteria dopasowane do specyfiki działalności RDOŚ w Rzeszowie (zostały one zaktualizowane w 2019 roku w ramach Przeglądu Środowiskowego):

- kryterium 1 - Wpływ na środowisko waga następstwa (potencjalne korzyści lub szkody dla środowiska, w tym dla różnorodności biologicznej);
- kryterium 2 – częstotliwość wystąpienia (rozmiar, liczba, częstotliwość i odwracalność aspektu lub oddziaływania);
- kryterium 3 – formalno – prawne (istnienie wymogów wynikających z odpowiedniego prawodawstwa z zakresu ochrony środowiska);
- kryterium 4 – znaczenie dla zainteresowanych stron, pracowników, społeczeństwa, opinii publicznej (opinie zainteresowanych stron, w tym pracowników organizacji);
- kryterium 5 – ustawowe zadania RDOŚ obejmujące potencjalne korzyści lub szkody dla środowiska oraz stan środowiska

W ocenie zastosowano metodę punktową, oraz wycenę liczby punktów 5, 10 lub 20.

Przyjęto przyznawać odpowiednio:

- 5 punktów dla oceny niskiej
- 10 punktów dla oceny umiarkowanej,
- 20 punktów dla oceny wysokiej.

Ocenie poddano wszystkie aspekty środowiskowe zidentyfikowane w RDOŚ w Rzeszowie zarówno aspekty bezpośrednie, jak i pośrednie. Za znaczące aspekty środowiskowe uznane zostały te, które uzyskały łącznie 80 i powyżej 80 punktów. Znaczące aspekty środowiskowe wyznaczają obszary, które należy w pierwszej kolejności włączyć w proces sterowania operacyjnego oraz monitorowania w ramach Systemu Zarządzania Środowiskowego.



5.1 Aspekty środowiskowe pośrednie

Aspekty środowiskowe pośrednie stanowią szczególnie liczną grupę w Regionalnej Dyrekcji Ochrony Środowiska w Rzeszowie. Są to aspekty związane gospodarowaniem zasobami środowiska, w tym przyrody. Będąc instytucją wydającą rozstrzygnięcia umożliwiające wnioskodawcom korzystanie z zasobów środowiska po spełnieniu szeregu uwarunkowań wynikających z przepisów prawa, pośrednio zmniejszamy negatywny wpływ na środowisko poprzez pośrednie aspekty środowiskowe. Dokonując oceny aspektów środowiskowych pośrednich znaczących wzięto pod uwagę uwarunkowania specyficzne dla województwa podkarpackiego, kontekst organizacji, cykl życia, możliwości organizacyjne, finansowe Urzędu, w taki sposób, aby możliwe było objęcie ich nadzorem i doskonaleniem.

Poniżej zestawiono aspekty środowiskowe pośrednie, które w RDOŚ w Rzeszowie są aspektami znaczącymi:

	Aspekt środowiskowy - pośrednie aspekty środowiskowe powiązane z procesami merytorycznymi	Wpływ na środowisko – pośredni wpływ	Powiązanie z wymaganiami prawnymi i innymi w zakresie ochrony środowiska	Ocena ogólna
Oceny oddziaływania na środowisko	Opiniowanie w ramach postępowań związanych z wydawaniem decyzji o środowiskowych uwarunkowaniach	Zapobieganie, ograniczenie, minimalizacja zagrożeń negatywnego oddziaływania na środowisko planowanych przedsięwzięć mogących znacząco oddziaływać na środowisko.	art. 64 ustawy z dnia 3 października 2008 r. o udostępnianiu informacji o środowisku i jego ochronie, udziale społeczeństwa w ochronie środowiska oraz o ocenach oddziaływania na środowisko	90
Oceny oddziaływania na środowisko	Uzgodnienia w ramach postępowań związanych z wydawaniem decyzji o środowiskowych uwarunkowaniach	Zapobieganie, ograniczenie, minimalizacja zagrożeń negatywnego oddziaływania na środowisko planowanych przedsięwzięć mogących znacząco oddziaływać na środowisko.	art. 77 ustawy z dnia 3 października 2008 r. o udostępnianiu informacji o środowisku i jego ochronie, udziale społeczeństwa w ochronie środowiska oraz o ocenach oddziaływania na środowisko	90
Oceny oddziaływania na środowisko	Prowadzenie postępowań w sprawie wydania decyzji o środowiskowych uwarunkowaniach	Zapobieganie, ograniczenie, minimalizacja zagrożeń negatywnego oddziaływania na środowisko planowanych przedsięwzięć o znaczeniu ogólnopolskim mogących znacząco oddziaływać na	art. 75 ust 1 ustawy z dnia 3 października 2008 r. o udostępnianiu informacji o środowisku i jego ochronie, udziale społeczeństwa w ochronie środowiska oraz o ocenach oddziaływania	100



		środowisko. Budowanie świadomości ekologicznej społeczeństwa – informowanie społeczeństwa o potencjalnym zagrożeniach dla środowiska oraz życia i zdrowia ludzi oraz kształtowanie postaw pro-środowiskowych.	na środowisko	
Oceny oddziaływania na środowisko	Prowadzenie postępowań w sprawie ponownej oceny oddziaływania przedsięwzięcia na środowisko	Zapobieganie, ograniczenie, minimalizacja zagrożeń negatywnego oddziaływania na środowisko planowanych przedsięwzięć o znaczeniu ogólnopolskim mogących znacząco oddziaływać na środowisko.	art. 88-95 ustawy z dnia 3 października 2008 r. o udostępnianiu informacji o środowisku i jego ochronie, udziale społeczeństwa w ochronie środowiska oraz o ocenach oddziaływania na środowisko	85
Ochrona przyrody – Natura 2000	Wydawanie zezwoleń na podejmowanie czynności podlegających zakazom w stosunku do gatunków roślin, grzybów i zwierząt objętych ochroną gatunkową	Utrzymywanie równowagi w środowisku między społeczeństwem a przyrodą a również w ramach możliwości utrzymania środowiska. Zabezpieczenie odpowiedniego stanu ochrony gatunkowej, w tym trwałości populacji gatunków roślin, grzybów i zwierząt objętych ochroną gatunkową. Budowanie świadomości społecznej w zakresie ochrony gatunkowej. Wsparcie badań i rozwoju nauk przyrodniczych	art. 56 ust. 2 ustawy z dnia 16 kwietnia 2004 r. o ochronie przyrody	80
Ochrona przyrody – Natura 2000	Ustanawianie planów zadań ochronnych dla obszarów Natura 2000	Utrzymanie właściwego stanu oraz poprawa przedmiotów ochrony obszarów Natura 2000. Ochrona i zachowanie bioróżnorodności. Edukacja ekologiczna, kształtowanie świadomości ekologicznej społeczeństwa w zakresie dotyczącym obszarów Natura 2000	art. 28 ustawy z dnia 16 kwietnia 2004 r. o ochronie przyrody	85



Ochrona przyrody – Natura 2000	Ustanawianie planów ochrony dla obszarów Natura 2000	Utrzymanie właściwego stanu oraz poprawa przedmiotów ochrony obszarów Natura 2000. Ochrona i zachowanie bioróżnorodności. Edukacja ekologiczna, kształtowanie świadomości ekologicznej społeczeństwa w zakresie dotyczącym obszarów Natura 2000	art. 29 ustawy z dnia 16 kwietnia 2004 r. o ochronie przyrody	85
Ochrona przyrody	Prowadzenie postępowań związanych z przyjmowaniem zgłoszeń i/lub wydawaniem decyzji o warunkach przeprowadzenia działań, o których mowa w art. 118, 118a i 118b ustawy o ochronie przyrody	Wpływ na zachowanie we właściwym stanie ekosystemów wodnych oraz siedlisk gatunków roślin i zwierząt, związanych ze środowiskiem wodnym i podmokłym.	art. 118, 118a i 118b ustawy z dnia 16 kwietnia 2004 r. o ochronie przyrody	80
Szkody w środowisku	Prowadzenie postępowań w związku ze zgłoszeniem wystąpienia bezpośredniego zagrożenia szkodą w środowisku lub szkody w środowisku	Zabezpieczenie przed wystąpieniem zanieczyszczenia lub szkody w środowisku lub zapewnienie realizacji działań naprawczych i/lub zapobiegawczych, w tym m.in. zaprzestanie dalszego zanieczyszczenia, przywracanie środowiska do stanu sprzed zaistnienia zanieczyszczenia lub do stanu zbliżonego do poprzedniego spełniającego standardy, stworzenie warunków do samoregulacji środowiska naturalnego.	art. 15 i art. 24 ustawy z dnia 13 kwietnia 2007 r. o zapobieganiu szkodom w środowisku i ich naprawie	80
Informacja o środowisku	Udostępnianie informacji o środowisku i jego ochronie oraz informacji publicznej	Kształtowanie postaw pro-środowiskowych, budowanie świadomości ekologicznej społeczeństwa oraz poczucia współodpowiedzialności za ochronę środowiska naturalne. Wsparcie systemu ochrony przyrody oraz systemu ocen oddziaływania na środowisko.	Dział II ustawy z dnia 3 października 2008 r. o udostępnianiu informacji o środowisku i jego ochronie, udziale społeczeństwa w ochronie środowiska oraz o ocenach oddziaływania na środowisko	85



W stosunku do poprzedniej Deklaracji środowiskowej przybyło trzy aspekty znaczące, tj.: opiniowanie w ramach postępowań związanych z wydawaniem decyzji o środowiskowych uwarunkowaniach, prowadzenie postępowań w sprawie ponownej oceny oddziaływania przedsięwzięcia na środowisko, wydawanie zezwoleń na podejmowanie czynności podlegających zakazom w stosunku do gatunków roślin, grzybów i zwierząt objętych ochroną gatunkową natomiast nie uznano za znaczący aspekt przeprowadzenie postępowań dotyczących oględzin i szacowania szkód wyrządzonych przez zwierzęta objęte ochroną na podstawie art. 126 ustawy o ochronie przyrody.

Rola Regionalnej Dyrekcji Ochrony Środowiska w Rzeszowie w zakresie pośredniego wpływu na środowisko poprzez regulację korzystania podmiotów zewnętrznych z zasobów środowiska, w tym przyrody, jest bezprecedensowa. Żadne przedsięwzięcie mogące mieć potencjalny wpływ na środowisko lub mogące generować znaczące oddziaływanie na środowisko, nie może być zrealizowane bez udziału Regionalnej Dyrekcji, która dokonuje oceny w jaki sposób uwarunkować realizację i przyszłe funkcjonowanie przedsięwzięć w województwie podkarpackim lub, kiedy taka potrzeba wystąpi, wprowadzić działania naprawcze. Niekwestionowaną rolę nasza instytucja pełni również w zakresie nadzoru nad obszarami Natura 2000, kształtując sposób gospodarowania na ich terenie oraz ochronę przedmiotów ochrony – co dotyczy ponad 32% powierzchni województwa podkarpackiego. Jesteśmy również źródłem wiedzy na temat środowiska i przyrody dla obywateli oraz instytucji i podmiotów zewnętrznych.

5.2. Aspekty środowiskowe bezpośrednie

Aspekty bezpośrednie wynikają przede wszystkim z przebywania pracowników w siedzibie Urzędu i ich codziennej pracy. Aspekty te związane są m.in. z wykorzystywaniem wody do ogrzewania i celów socjalno-bytowych, energii elektrycznej, wytwarzaniem odpadów, emisją spalin powstającą w wyniku użytkowania samochodów oraz wykorzystaniem materiałów i urządzeń stanowiących wyposażenie stanowisk pracy. Ponadto od 2019 roku dodano 4 nowe aspekty bezpośrednie:

- 1) realizacja działań ochronnych w zakresie ochrony przyrody oraz współdziałanie RDOŚ z właścicielami i użytkownikami gospodarstw leśnych i rolnych w zakresie ochrony przed szkodami wyrządzanymi przez zwierzęta chronione,
- 2) podejmowanie działań zapobiegawczych i naprawczych,
- 3) wykonywanie badań zanieczyszczonej gleby lub ziemi,
- 4) prowadzenie remediacji w przypadku historycznego zanieczyszczenia ziemi.



Aspekt środowiskowy	Wpływ na środowisko
Zużycie energii związane z eksploatacją urządzeń biurowych innych niż biurowe oraz zużycie energii związanej z oświetleniem oraz zużyciem energii cieplnej pomieszczeń biurowych	Zużycie nieodnawialnych zasobów, efekt cieplarniany, emisje CO ₂ , NO _x i SO ₂ do powietrza
Zużycie wody na cele socjalno-bytowe pracowników oraz sprzątanie pomieszczeń biurowych	Zmniejszenie zasobów nieodnawialnych surowców naturalnych, zanieczyszczenie substancjami chemicznymi gleb i wód
Wytwarzanie ścieków socjalno-bytowych oraz ścieków związanych ze sprzątaniem pomieszczeń	Możliwość zanieczyszczenia gruntu, migracja zanieczyszczeń do wód
Emisje do powietrza związane z eksploatacją samochodów służbowych	Zanieczyszczenie atmosfery, zużycie nieodnawialnych zasobów, efekt cieplarniany
Emisje do powietrza związane z eksploatacją klimatyzatorów w pomieszczeniach biurowych	Zanieczyszczenie atmosfery, pogorszenie jakości powietrza
Zużycie papieru do drukarek biurowych oraz do publikacji wydawanych przez urząd	Zmniejszona ilość odnawialnych zasobów naturalnych, obniżenie ilości wiązanego CO ₂ w środowisku, zanieczyszczenie odpadami komunalnymi, zwiększona ilość wycinanych drzew
Wytwarzanie odpadów komunalnych	Emisje do powietrza, gruntu i wody przy przetwarzaniu odpadów na nowe surowce Zmniejszenie przestrzeni bytowania zwierząt poprzez zwiększenie powierzchni składowisk odpadów.
Wytwarzanie odpadów niebezpiecznych	Wycieki substancji chemicznych do wód i gleb
Wyciek substancji z klimatyzatorów i innych urządzeń w pomieszczeniach biurowych	Możliwość migracji substancji chemicznych do wód i gleb, emisja zanieczyszczeń do powietrza. Zanieczyszczenie powietrza pyłami, związkami siarki, azotu, VOCs, PAHs
Realizacja działań ochronnych w zakresie ochrony przyrody oraz współdziałania RDOŚ z właścicielami i użytkownikami gospodarstw leśnych i rolnych w zakresie ochrony przed szkodami wyrządzanymi przez zwierzęta chronione	Realizacja działań ochronnych w zakresie ochrony przyrody oraz współdziałania RDOŚ z właścicielami i użytkownikami gospodarstw leśnych i rolnych w zakresie ochrony przed szkodami wyrządzanymi przez zwierzęta chronione
Podejmowanie działań zapobiegawczych i naprawczych	Zabezpieczenie przed wystąpieniem zanieczyszczenia lub szkody w środowisku lub zapewnienie realizacji działań naprawczych i/lub zapobiegawczych, w tym art. zaprzestanie dalszego zanieczyszczenia, przywracanie środowiska do stanu sprzed zaistnienia zanieczyszczenia lub do stanu zbliżonego do poprzedniego spełniającego standardy, stworzenie warunków do samoregulacji środowiska naturalnego
Wykonywanie badań zanieczyszczonej gleby lub ziemi	Zapewnienie realizacji działań mającym na celu usunięcie lub zmniejszenie ilości substancji powodujących ryzyko w glebie, ziemi i wodach gruntowych, ich kontrolowanie oraz ograniczenie rozprzestrzeniania się, tak aby teren zanieczyszczony



Prowadzenie remediacji w przypadku historycznego zanieczyszczenia powierzchni ziemi	Zapewnienie realizacji działań mającym na celu usunięcie lub zmniejszenie ilości substancji powodujących ryzyko w glebie, ziemi i wodach gruntowych, ich kontrolowanie oraz ograniczenie rozprzestrzeniania się, tak aby teren zanieczyszczony przestał stwarzać zagrożenie dla zdrowia ludzi lub stanu środowiska.
---	---

Żaden z aspektów środowiskowych bezpośrednich nie został uznany za znaczący. Regionalna Dyrekcja Ochrony Środowiska w Rzeszowie dokonuje przeglądu aspektów środowiskowych w celu ich aktualizacji. Wszystkie aspekty środowiskowe, zarówno pośrednie jak i bezpośrednie aktualizuje w sposób zorganizowany. Nasza jednostka na bieżąco monitoruje poprawność aspektów znaczących, a raz w roku dokonywana jest identyfikacja wszystkich aspektów pośrednich i bezpośrednich oraz ich ocena.

W Regionalnej Dyrekcji Ochrony Środowiska w Rzeszowie dokonano analizy treści Decyzji Komisji (UE) 2019/61 z dnia 19 grudnia 2018 r. w sprawie sektorowego dokumentu referencyjnego dotyczącego najlepszych praktyk zarządzania środowiskowego, sektorowych wskaźników efektywności środowiskowej oraz kryteriów doskonałości dla sektora administracji publicznej na podstawie rozporządzenia (WE) nr 1221/2009 z dnia 25 listopada 2009 r. w sprawie dobrowolnego udziału organizacji w systemie ekzarządzania i audytu we Wspólnocie (EMAS). Przeprowadzona analiza wykazała, że wskaźniki efektywności środowiskowej ww. dokumentu nie mają zastosowania w RDOŚ w Rzeszowie. Pomimo tego wdrożono najlepsze praktyki w zakresie edukacji ekologicznej i rozpowszechniania informacji o środowisku. Regionalna Dyrekcja Ochrony Środowiska w Rzeszowie podejmuje działania zmierzające do ograniczenia wpływu bezpośrednich aspektów środowiskowych na środowisko poprzez zastosowanie „Dobrych Praktyk” w następującym zakresie:

- zarządzanie zużyciem energii i minimalizowanie jej zużycia – zachęca się pracowników do wyłączenia zbędnych urządzeń biurowych, klimatyzacyjnych. W siedzibie korzysta się z energii elektrycznej i z energii cieplnej dostarczanej od dostawców zewnętrznych;
- zarządzanie zużyciem wody i minimalizowanie jej zużycia – zachęca się pracowników do ograniczenia ilości zużywanej wody;
- minimalizowanie wpływu na środowisko podróży służbowych – ograniczenie emisji do powietrza odbywa się przede wszystkim poprzez racjonalne użytkowanie samochodów służbowych. Pracownicy świadomi negatywnego wpływu na środowisko wykorzystywanych środków lokomocji, kumulują w miarę możliwości sprawy wymagające wizji terenowej, starając się tym samym maksymalnie ograniczyć liczbę wyjazdów;



- emisja do powietrza związana z eksploatacją klimatyzatorów - sposobem na zabezpieczenie się przed ewentualną awarią i nadmiernym zużyciem prądu w wyniku awarii było i jest zlecenie cyklicznego dokonywania przeglądu i czyszczenia klimatyzacji przez firmę posiadającą odpowiednie uprawnienia;
- ograniczanie zużycia papieru i materiałów biurowych - wydano polecenia odnośnie oszczędzania papieru. Jednym z zaleceń jest np. przygotowywanie projektów rozstrzygnięć w jednym egzemplarzu, dopiero po ostatecznym zatwierdzeniu rozstrzygnięcia przez przełożonego jest ono drukowane w wymaganej przepisami ilości egzemplarzy. Ponadto RDOŚ w Rzeszowie stosuje elektroniczny obieg dokumentów, który również przyczynia się do zmniejszenia ilości zużywanego papieru. Obecnie stopniowo Urząd przechodzi z dokumentacji tradycyjnej (papierowej) na cyfrową. Pierwszy etap tego procesu polega na wyeliminowaniu stosowania formy drukowanej na papierze w korespondencji wewnętrznej oraz z jednostkami administracji publicznej. Działania te przyczyniają się do znacznej redukcji wykorzystania papieru, na którego dotąd zapotrzebowanie w związku ze zwiększającą się liczbą spraw załatwianych przez Urząd, systematycznie wzrastało;
- zarządzanie wytwarzaniem odpadów i jego minimalizowanie – odpady komunalne są segregowane w odpowiednio oznakowanych pojemnikach, odbierane są przez firmę specjalistyczną zgodnie z zawartą umową zarządcy budynku; zakup i usytuowanie koszy na odpady segregowane wymusza na pracownikach ich odpowiednią segregację.
- odpady biurowe i odpady niebezpieczne (m.in. odpady zużytego sprzętu elektrycznego i elektronicznego), przekazywane są upoważnionym jednostkom z użyciem karty przekazania odpadu;
- powstawania odpadów budowlanych oraz remontowych – wytwórcą odpadów z remontów realizowanych przez firmy zewnętrzne, którym te działania zostały zlecone, zatem nasza organizacja stawia wymagania zleceniobiorcom, aby odpady zostały usunięte i unieszkodliwione zgodnie z przepisami prawa w tym zakresie, natomiast w przypadku wykonania drobnych prac naprawczych przez pracownika Urzędu odpady z tych prac są przekazywane zgodnie z Regulaminem utrzymania czystości i porządku na terenie Gminy Miasto Rzeszów.
- sytuacje awaryjne - jako potencjalne sytuacje awaryjne w siedzibie RDOŚ w Rzeszowie można wymienić możliwość pożaru, awarii sieci doprowadzającej wodę, odprowadzającej ścieki, urządzenia klimatyzacyjnego czy instalacji elektrycznej. W siedzibie zamontowane



są czujniki ppoż., znajdują się gaśnice, których stan techniczny jest kontrolowany co roku, zgodnie z terminem ważności. Budynek jest nadzorowany przez firmę ochroniarską.

6. Cele i zadania

Cele powiązane z pośrednimi aspektami środowiskowymi zostały ustalone w ramach realizacji projektu „Wdrażanie i doskonalenie nowoczesnych metod zarządzania w urzędach administracji rządowej w województwie – Projekt „Procesy, cele, kompetencje – zintegrowane zarządzanie w urzędzie” finansowanego ze środków Unii Europejskiej w ramach Europejskiego Funduszu Społecznego. Są one w zależności od potrzeb organizacji aktualizowane w ramach funkcjonującej Kontroli zarządczej.

Cele i zadania Regionalnej Dyrekcji Ochrony Środowiska w Rzeszowie są spójne z Budżetem zadaniowym, w którym określone są mierniki dla poszczególnych celów oraz Kontroli zarządczej i ujęte w planie działalności jednostki.

Cele naszej jednostki związane są ponadto z świadomym budowaniem wizerunku Regionalnej Dyrekcji Ochrony Środowiska w Rzeszowie jako instytucji podnoszącej świadomość ekologiczną w społeczeństwie, sprawnie działającej i realizującej swoje zadania w myśl idei zrównoważonego rozwoju.

Celami tymi są:

- Zwiększenie poziomu ochrony przed skutkami zagrożeń

Aspekt środowiskowy	Spodziewane efekty/ Wpływ na środowisko	Nazwa wskaźnika	P/W 2017	P/W 2018	Plan 2019
Uzgodnienie w ramach postępowań związanych z wydawaniem decyzji o środowiskowych uwarunkowaniach	1. Inwestycje są realizowane z uwzględnieniem ochrony komponentów środowiska 2. Inwestycje są zgodne z lokalnymi uwarunkowaniami (geologicznymi, środowiskowymi) i chłonnością środowiska	Liczba zakończonych w danym roku spraw związanych z oddziaływaniem na środowisko w stosunku do wpływających	<u>150/170</u> 100/74	<u>75/80</u> 61/75	90/100
Prowadzenie postępowań w sprawie wydania decyzji o środowiskowych uwarunkowaniach	3. Umożliwienie uczestnictwa społeczeństwa w decydowaniu o możliwości realizacji inwestycji. Zapobieganie, ograniczenie, minimalizowanie zagrożeń negatywnego oddziaływania na środowisko planowanych przedsięwzięć mogących znacząco oddziaływać na środowisko		<u>180/250</u> 161/264	<u>200/300</u> 196/242	200/250



<p>Prowadzenie postępowań w związku ze zgłoszeniem wystąpienia bezpośredniego zagrożenia szkodą w środowisku lub szkody w środowisku</p>	<p>Zabezpieczenie przed wystąpieniem zanieczyszczenia lub szkody w środowisku lub zapewnienie realizacji działań naprawczych i/lub zapobiegawczych, w tym m.in. zaprzestanie dalszego zanieczyszczenia, przywracanie środowiska do stanu sprzed zaistnienia zanieczyszczenia lub do stanu zbliżonego do poprzedniego spełniającego standardy, stworzenie warunków do samoregulacji <u>środowiska naturalnego</u>. Zabezpieczenie przed wystąpieniem zanieczyszczenia lub szkody w środowisku lub zapewnienie realizacji działań naprawczych i/lub zapobiegawczych, w tym m.in. zaprzestanie dalszego zanieczyszczenia, przywracanie środowiska do stanu sprzed zaistnienia zanieczyszczenia lub do stanu zbliżonego do poprzedniego spełniającego standardy, stworzenie warunków do samoregulacji środowiska naturalnego.</p>	<p>Liczba wniosków zrealizowanych w stosunku do wpływających (Wskaźnik procentowy załatwionych spraw związanych z usuwaniem szkód w środowisku do liczby wpływających wniosków)</p>	<p><u>25/40</u> 15/15</p>	<p><u>25/40</u> 83/124</p>	<p>12/26</p>
--	---	---	-------------------------------	--------------------------------	--------------

P/W – wskaźnik planowany do wskaźnika wykonania

- Tworzenie podstaw dla zrównoważonego rozwoju oraz udostępnianie informacji o środowisku

Aspekt środowiskowy	Spodziewane efekty/ Wpływ na środowisko	Nazwa miernika	P/W 2017	P/W 2018	Plan 2019
<p>Udostępnianie informacji o środowisku</p>	<p>1. Społeczeństwo ma dostęp do informacji o środowisku i jego ochronie; 2. Podniesienie świadomości ekologicznej społeczeństwa; 3. Zapewnienie udziału społeczeństwa w korzystaniu ze środowiska. 4. Kształtowanie wizerunku RDOŚ; 5. Umożliwienie społeczeństwu uczestnictwa w postępowaniach, w których ustawowo przewidziany jest</p>	<p>Ilość udostępnionych w danym roku informacji w stosunku do wniosków o udostępnienie</p>	<p><u>285/300</u> 350/350</p>	<p><u>315/315</u> 325/331</p>	<p>320/330</p>



	<p><u>udział społeczeństwa.</u></p> <p>Kształtowanie postaw pro-środowiskowych, budowanie świadomości ekologicznej społeczeństwa oraz poczucia współodpowiedzialności za ochronę środowiska naturalnego. Wsparcie systemu ochrony przyrody oraz systemu ocen oddziaływania na środowisko.</p>				
--	---	--	--	--	--

P/W – wskaźnik planowany do wskaźnika wykonania

- Utrzymanie, odtworzenie lub wzbogacenie różnorodności biologicznej

Aspekt środowiskowy	Spodziewane efekty/ Wpływ na środowisko	Nazwa miernika	P/W 2017	P/W 2018	Plan 2019
Ustanawianie planów ochrony oraz planów zadań ochronnych dla obszarów Natura 2000	<p>1. Ukierunkowanie możliwości gospodarowania na obszarach Natura 2000</p> <p>2. Podniesienie poziomu wiedzy lokalnej społeczności na temat wartości przyrodniczych</p> <p>3. Ustanowione PO wskazuje zalecenia do zmiany istniejących i do przyszłych miejscowych planów zagospodarowania przestrzennego i studiów uwarunkowań i kierunków zagospodarowania przestrzennego</p>	Liczba obszarów Natura 2000 posiadająca sporządzone plany zadań ochronnych lub plany ochrony do łącznej liczby obszarów Natura 2000 na Podkarpaciu	<p><u>28/63</u> 28/63</p>	<p><u>28/63</u> 28/63</p>	34/63
	<p>4. Zachowanie/przywrócenie właściwego stanu zachowania przedmiotów ochrony obszarów Natura 2000</p> <p>Utrzymanie właściwego stanu oraz poprawa przedmiotów ochrony obszarów Natura 2000. Ochrona i zachowanie bioróżnorodności. Edukacja ekologiczna, kształtowanie świadomości ekologicznej społeczeństwa w zakresie dotyczącym obszarów Natura 2000</p>				



<p>Prowadzenie postępowań związanych z przyjmowaniem zgłoszeń i/lub wydawaniem decyzji o warunkach przeprowadzenia działań, o których mowa w art. 118, 118a i 118b ustawy o ochronie przyrody</p>	<p>1. Zachowanie we właściwym stanie ekosystemów wodnych oraz siedlisk gatunków roślin i zwierząt, związanych ze środowiskiem wodnym i podmokłym. 2. Ograniczenie negatywnego wpływu różnych prac na cenne ekosystemy wodne 3. Zastosowanie technologii prac i rozwiązań technicznych zgodnych z uwarunkowaniami przyrodniczymi ekosystemów <u>wodnych</u> Wpływ na zachowanie we właściwym stanie ekosystemów wodnych oraz siedlisk gatunków roślin i zwierząt, związanych ze środowiskiem wodnym i podmokłym.</p>	<p>Liczba zakończonych w danym roku spraw związanych z przyjmowaniem zgłoszeń i/lub wydawaniem decyzji o warunków przeprowadzenia działań do liczby wniosków wpływających do organu</p>	<p><u>250/250</u> <u>256/253</u></p>	<p><u>250/250</u> <u>126/128</u></p>	<p>120/120</p>
<p>Przeprowadzenie postępowań dotyczących oględzin i szacowania szkód wyrządzonych przez zwierzęta objęte ochroną na podstawie art. 126 ustawy o ochronie przyrody</p>	<p>1. Kształtowanie świadomości społecznej dotyczącej gatunków chronionych oraz ich roli w środowisku. 2. Pozytywny wpływ pozwalający pogodzić gospodarowanie człowieka z występowaniem gatunków objętych ochroną. 3. Pozyskiwanie akceptacji społecznej dla egzystowania zwierząt chronionych. 4. Wpływ na retencjonowanie wody dzięki działalności <u>bobrów</u>. Kształtowanie świadomości społecznej dotyczącej gatunków chronionych oraz ich roli w środowisku. Pozytywny wpływ pozwalający pogodzić gospodarowanie człowieka z występowaniem gatunków objętych ochroną. Pozyskiwanie akceptacji społecznej dla egzystowania zwierząt chronionych. Wpływa na retencjonowanie wody dzięki działalności bobrów.</p>	<p>Liczba podjętych zadań terenowych związanych z szacowaniem i wyceną szkód w danym roku do liczby zgłoszeń</p>	<p>(razem WPN Rzeszów i WST I) <u>610/615</u> <u>650/673</u> *WPN Rzeszów <u>200/200</u> <u>195/218</u> *WST I Krosno <u>410/415</u> <u>455/455</u></p>	<p>(razem WPN Rzeszów i WST I) <u>610/615</u> <u>466/479</u> *WPN Rzeszów <u>200/200</u> <u>156/160</u> *WST I Krosno <u>410/415</u> <u>310/319</u></p>	<p>(razem WPN Rzeszów i WST I) 510/520 *Rzeszów 170/170 *WST I Krosno 340/350</p>

P/W – wskaźnik planowany do wskaźnika wykonania

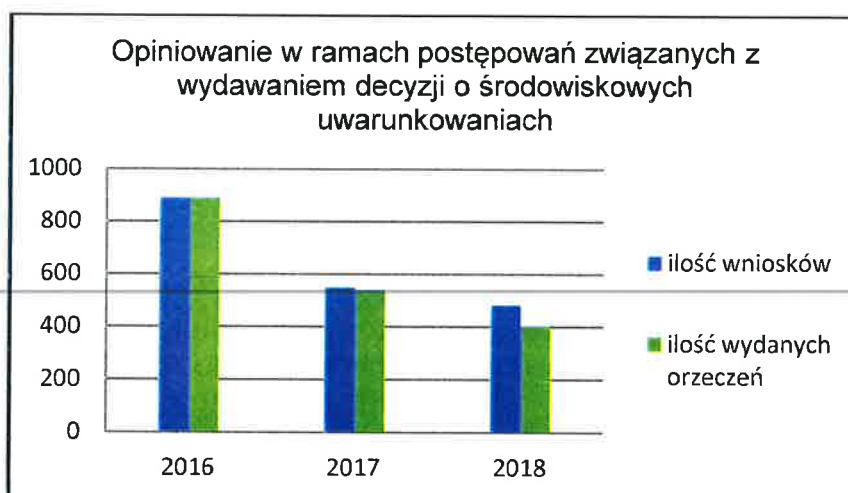


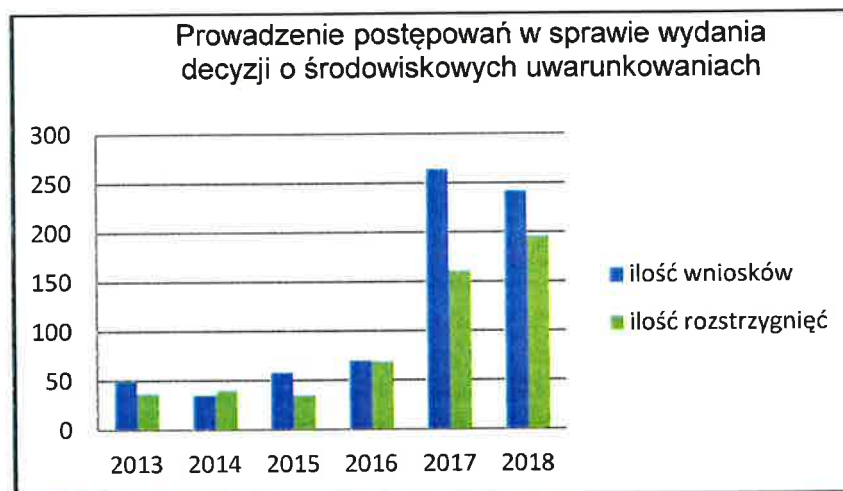
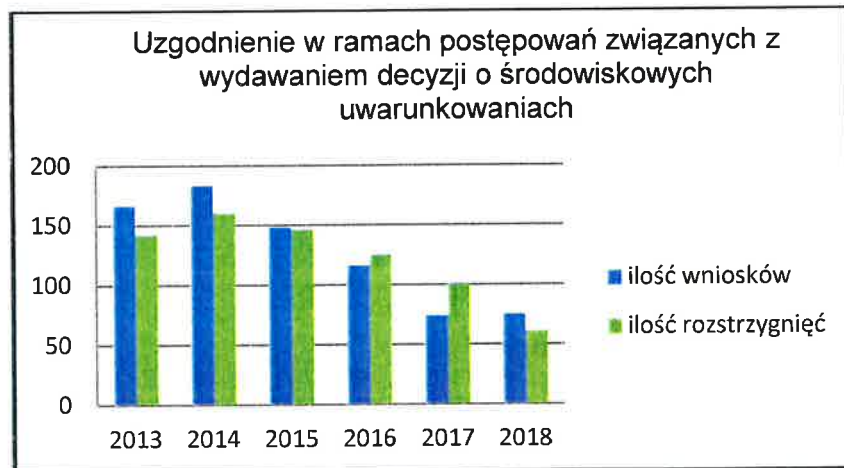
Liczba prowadzonych spraw przez Regionalną Dyrekcję Ochrony Środowiska w Rzeszowie uzależniona jest od liczby wpływających wniosków oraz kompletności materiału dowodowego, na co jednostka nie ma wpływu. Niemniej jednak, przyjmując procentowo – liczbę wpływających wniosków w stosunku do spraw załatwionych – wykonanie w stosunku do planu odbywa się na podobnym poziomie.

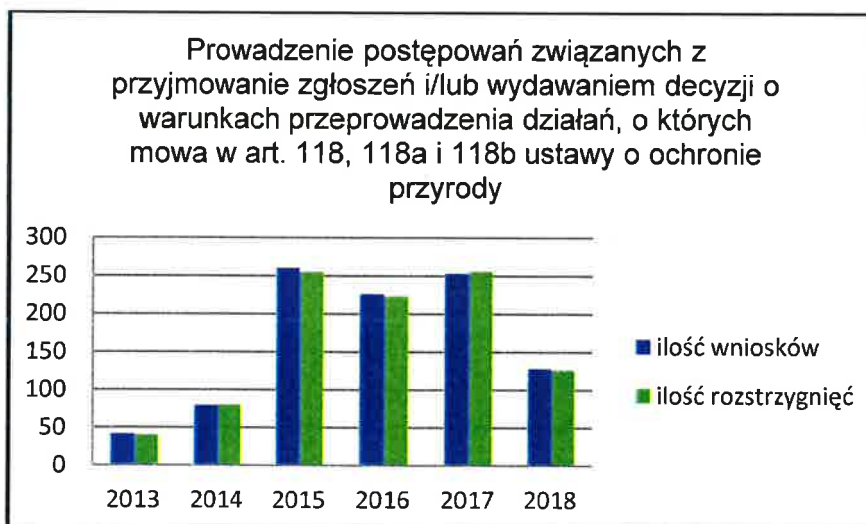
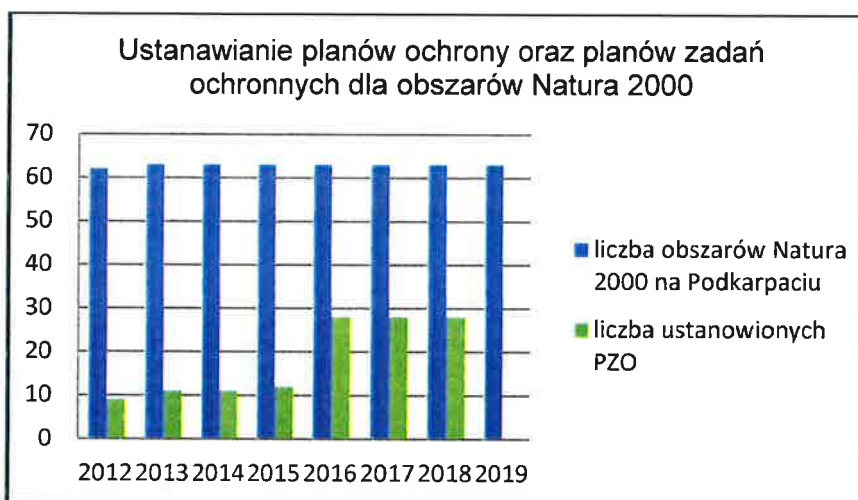
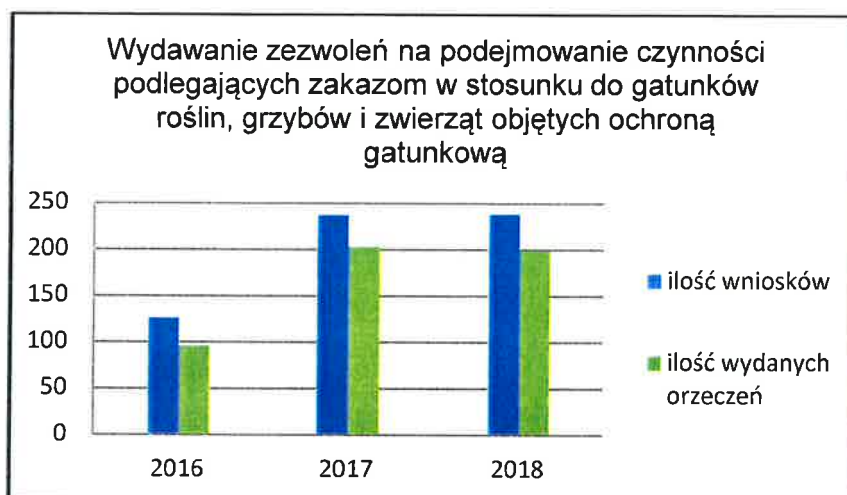
7. Efekty działalności środowiskowej

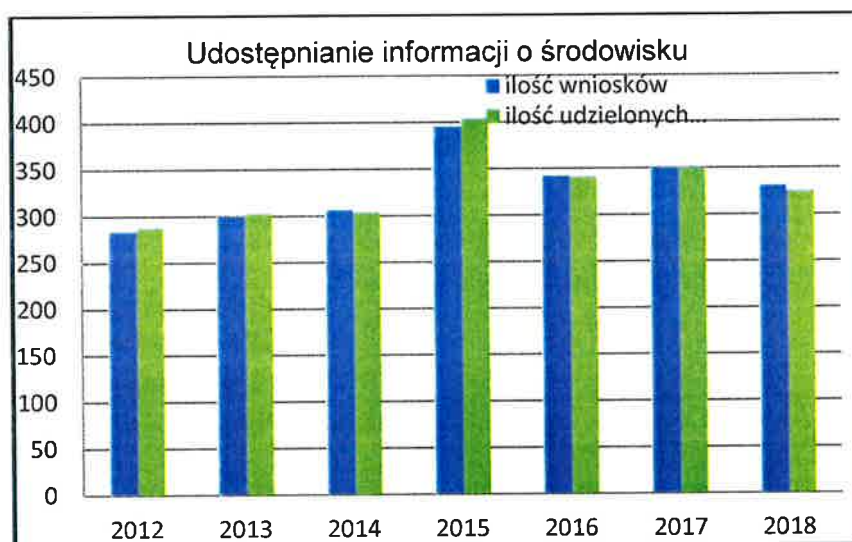
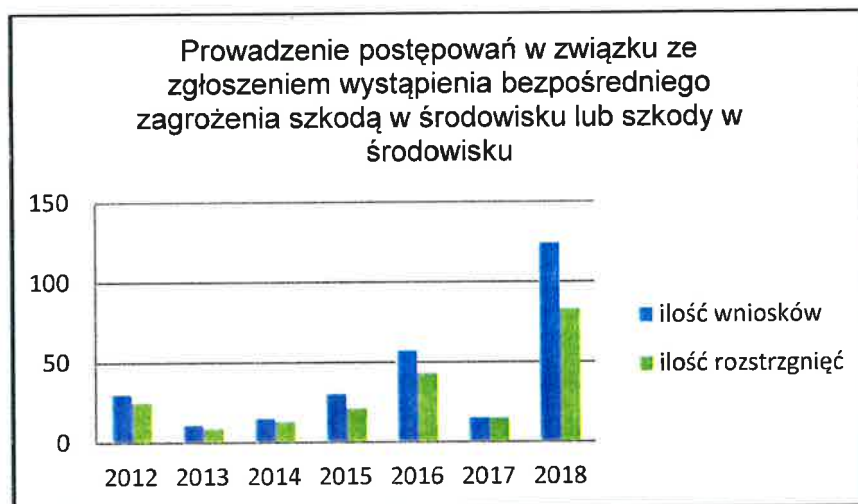
Efekty działalności środowiskowej Regionalnej Dyrekcji Ochrony Środowiska w Rzeszowie można rozpatrywać zarówno w kategorii aspektów środowiskowych pośrednich, jak i bezpośrednich. Nasza jednostka stale monitoruje efekty swojej działalności w celu spełniania wymagań prawnych oraz minimalizacji negatywnego wpływu na środowisko.

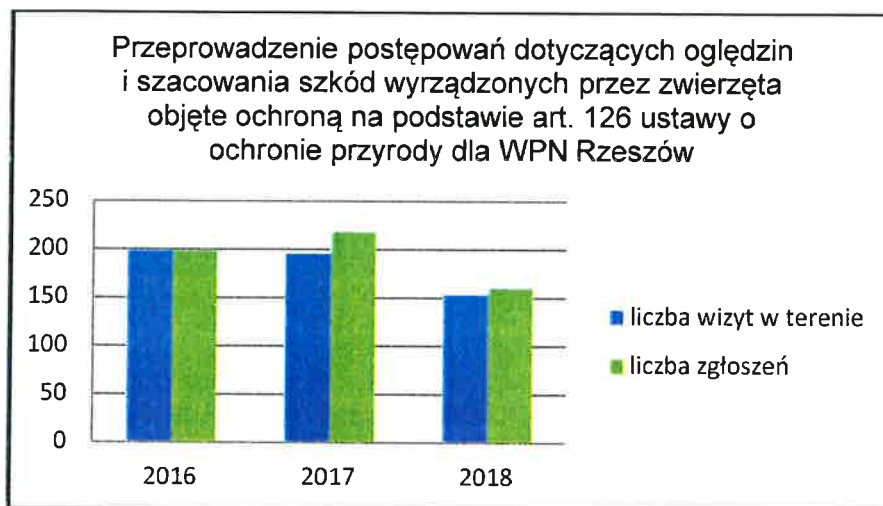
Poniżej przedstawiono dane dotyczące liczby prowadzonych spraw w RDOŚ w Rzeszowie w zakresie znaczących aspektów środowiskowych. Przedstawiają one liczby wydanych rozstrzygnięć administracyjnych, postanowień i zarządzeń.











Diagramy te pokazują, że w poszczególnych latach wpływały różne ilości wniosków o wydanie stosownych rozstrzygnięć. Niemniej jednak utrzymywały się one na podobnym poziomie. Wyjątek stanowią postępowania w zakresie wydawania decyzji o środowiskowych uwarunkowaniach, sprawy z zakresu szkód w środowisku oraz ustanawiania planów zadań ochronnych dla obszarów Natura 2000, gdzie można zaobserwować tendencję wzrostową. Liczba wniosków wpływających do Regionalnej Dyrekcji Ochrony Środowiska w Rzeszowie jest niezależna od Urzędu. Niemniej jednak w każdej sprawie, zadbano o spełnienie najlepszych standardów prawnych i merytorycznych, których efektem jest wydawanie rozstrzygnięć co do planowanych zamierzeń w oparciu o zasadę zrównoważonego rozwoju.

Wskaźnikiem mogącym świadczyć o wysokim poziomie merytorycznym rozstrzygnięć organu jest ilość uchylonych aktów administracyjnych – decyzji, wydanych przez



Regionalnego Dyrektora Ochrony Środowiska w Rzeszowie (A) w stosunku do wydanych aktów administracyjnych – decyzji (B).

Tab. 1*. Wskaźnik efektywności środowiskowej w odniesieniu do jakości wydawanych decyzji.

Wskaźnik	Jednostka	Ilość uchylonych decyzji				Ilość wydanych decyzji				R=A/B			
		A				B				R=A/B			
decyzje	szt.	2015	2016	2017	2018	2015	2016	2017	2018	2015	2016	2017	2018
				14	13	4	2	323	353	367	428	0,043	0,037
postan./MZ	szt.	5	0	1	5	1574	1838	1748	1982	0,003	0	0,001	0,003

*wskaźnik dla siedziby Regionalnej Dyrekcji Ochrony Środowiska w Rzeszowie (siedziba Rzeszów)

Tab.2*

Wskaźnik	Jednostka	Ilość uchylonych decyzji				Ilość wydanych decyzji				R=A/B			
		A				B				R=A/B			
Postanowienia	szt.	2015	2016	2017	2018	2015	2016	2017	2018	2015	2016	2017	2018
				1	1	1	0	1214	1457	1338	1696	0,001	0,001

*wskaźnik dla siedziby Regionalnej Dyrekcji Ochrony Środowiska Wydział Spraw Terenowych Krosno

Tab.3*

Wskaźnik	Jednostka	Ilość uchylonych decyzji				Ilość wydanych decyzji				R=A/B			
		A				B				R=A/B			
Postanowienia	szt.	2015	2016	2017	2018	2015	2016	2017	2018	2015	2016	2017	2018
				1	0	2	3	1324	1624	1539	1817	0,001	0

*wskaźnik dla siedziby Regionalnej Dyrekcji Ochrony Środowiska Wydział Spraw Terenowych Przemysł

Z ww. tabeli wynika, że działalność Regionalnej Dyrekcji Ochrony Środowiska jest praktycznie w 100% zgodna z prawem.

Główne wskaźniki działalności środowiskowej:

Główne wymagania prawne mające zastosowanie w Regionalnej Dyrekcji Ochrony Środowiska w Rzeszowie:

- Ustawa z dnia 3 października 2008 r. o udostępnianiu informacji o środowisku i jego ochronie, udziale społeczeństwa w ochronie środowiska oraz o ocenach oddziaływania na środowisko (t. j. Dz. U. z 2018 r., poz. 2081, ze zm.);
- Ustawa z dnia 27 kwietnia 2001 r. Prawo Ochrony Środowiska (t.j. Dz. U. z 2018 r., poz. 799, ze zm.)
- Ustawa z dnia 16 kwietnia 2004 r. Ochrona przyrody (t.j. Dz. U. z 2018 r., poz.1614, ze zm.)
- Ustawa z dnia 14 czerwca 1960 r. Kodeks postępowania administracyjnego (t.j. Dz. U. z 2018 r., poz. 2096, ze zm.)
- Ustawa z dnia 27 marca 2003 r. o planowaniu i zagospodarowaniu przestrzennym (t.j. Dz. U. z 2018 r., poz. 1945 ze zm.)



- Ustawa z dnia 14 grudnia 2012 r. o odpadach (t.j. Dz. U. 2019 r., poz. 701, ze zm.)
- Ustawa z dnia 13 kwietnia 2007 r. o zapobieganiu szkodom w środowisku i ich naprawie (t.j. Dz. U. 2018 r., poz. 954).

Aspekty bezpośrednie nie są limitowane prawnie, jednak w Regionalna Dyrekcja Ochrony Środowiska w Rzeszowie spełnia wymagania prawne poprzez:

- prowadzenie ewidencji odpadów;
- przekazywanie odpadów niebezpiecznych (sprzętu elektronicznego i elektrycznego) do unieszkodliwienia, wyspecjalizowanej firmie, zgodnie z kartami przekazania odpadów;
- monitoring emisji do atmosfery: spalin z samochodów służbowych oraz ewentualnego wycieku z klimatyzatora, w związku z tym sporządzane są coroczne sprawozdania w zakresie korzystania ze środowiska do Urzędu Marszałkowskiego oraz do systemu KOBIZE;
- prowadzenie segregacji odpadów komunalnych zgodnie z uchwałą Rady Miasta Rzeszowa.

W wyniku analizy głównych wskaźników efektywności środowiskowej wynikających z Załącznika IV rozporządzenia EMAS, uznaliśmy, że żaden z nich nie ma istotnego znaczenia z punktu widzenia oceny naszych bezpośrednich aspektów środowiskowych. Aspekty te mają charakter administracyjno-biurowy i nie mają one znaczącego wpływu na środowisko. Niemniej jednak, chcąc optymalizować nasze działania w każdej dziedzinie, również one zostały przez nas przeanalizowane, co obrazuje poniższe zestawienie tabelaryczne:

Wskaźnik główny	jednostka	2013.r	2014 r.	2015 r.	2016 r.	2017	2018 r.
średnie zatrudnienie (B)	osoby	58	58	60	58	58	65
1. Efektywność energetyczna							
1.1 Zużycie energii elektrycznej (A)	kWh	37130	39193	39 574	45 541	44326	45881
R=A/B	kWh/osobę	640	675	660	785	764,24	705,86
2. Efektywne wykorzystanie materiałów							
2.1 Zużycie Papieru (A)	ryza	350	495	590	630	288	350
R=A/B	ryza/osobę	6,03	8,53	9,83	10,86	4,97	5,38
2.2. Zużycie paliwa							
2.1.2. ON (A)	litr	3939	5675	7 942	7 224	7656,36	8241,10
R=A/B	litr/osobę	67,91	97,74	132,37	124,55	132	126,79
3. Woda (A)	m3	656	611	751	795	777	822
R=A/B	m3/osobę	11,31	10,52	12,52	13,71	13,40	12,65



4. Odpady							
4.1 Frakcja sucha (A)	m3	9,50	18,90	26,4	26,40	26,40	26,40
R=A/B	m3/osobę	0,16	0,33	0,44	0,46	0,46	0,41
4.2. Frakcja mokra (A)	m3	19,10	38,30	57,2	57,20	57,20	57,20
R=A/B	m3/osobę	0,33	0,66	0,95	0,99	0,99	0,88
4.3. Odpady zmieszane (A)	m3	31,60	0,00	0,00	0,00	0	0
R=A/B	m3/osobę	0,54	0,00	0,00	0,00	0	0
4.4. Odpady niebezpieczne – zużyty sprzęt elektryczny i elektroniczny (A)	kg	0,00	0,00	786	5	125	0
R=A/B	kg/osobę	0,00	0,00	13,10	0,09	2,16	0
5. Różnorodność biologiczna							
Liczba obszarów Natura 2000 z ustanowionymi planami zadań ochronnych (A)	szt.	11	11	12	28	28	28
Liczba obszarów Natura 2000 w województwie podkarpackim (B1)	szt.	62	63	63	63	63	63
R=A/B1	Odsetek obszarów z PZO	0,18	0,17	0,19	0,44	0,44	0,44
6. Roczne wielkości emisji ze wszystkich samochodów RDOŚ w Rzeszowie							
6.1. Emisja CO ₂	kg/rok	**	**	**	17193, 10	17184,30	17 962, 33
R=A/B	kg/rok/1 osobę	**	**	**	296,43	296,28	276, 34
6.2. Emisja NO _x	kg/rok	**	**	**	15,31*	16,85	17, 51
R=A/B	kg/rok/1 osobę	**	**	**	0,26	0,29	0,27
6.3. Emisja CO	kg/rok	**	**	**	19,17*	19,99	21, 48
R=A/B	kg/rok/1 osobę	**	**	**	0,33	0,34	0,33
6.4. Emisja cząstek stałych	kg/rok	**	**	**	0,04*	0,05	0,30
R=A/B	kg/rok/1 osobę	**	**	**	0	0	0

*brak danych dotyczących samochodu służbowego Peugeot Partner

** w latach nie podawano tych danych

Zwiększenie zużycia papieru związane jest z pracą bieżącą oraz wzrostem liczby prowadzonych w RDOŚ w Rzeszowie spraw.

Zmniejszenie zużycia oleju napędowego wynika z racjonalizacji wykorzystania samochodów służbowych, łączenia wyjazdów oraz korzystania z transportu publicznego co skutkuje mniejszą liczbą wyjazdów służbowych.



Zużycie energii elektrycznej, wody oraz odpady rozliczane są wspólnie z użytkującym od RDOŚ w Rzeszowie pomieszczenia biurowe Urzędem Statystycznym. Stąd też wahania w obsadzie kadrowej Urzędu Statystycznego, mogą wpływać na zwiększenie wskaźników RDOŚ w Rzeszowie (np. prąd lub woda). Należy jednak podkreślić, że żaden ze wskaźników, nie dotyczy aspektów znaczących.

Zużyty sprzęt komputerowy przekazywany jest do uprawnionej jednostki i ewidencjonowany na podstawie kart przekazania odpadów w sytuacji kiedy jest on generowany przez jednostkę.

Pracownicy są uświadamiani odnośnie potrzeby oszczędzania energii oraz zasobów Urzędu. Ponadto po zakończonej pracy odbywa się przegląd pomieszczeń przez Zarządcę budynku i ewentualne wyłączenie z zasilania urządzeń i zbędnego oświetlenia pozostawionych po zakończeniu pracy Urzędu, poza infrastrukturą wymagającą stałych dostaw prądu (np. serwerownia, instalacja p/poż., ochronna).

Podjęto decyzję odnośnie zmiany źródeł oświetlenia biur i pomieszczeń socjalno-administracyjno-gospodarczych z świetlówek fluorescencyjnych na LED. Docelowo pozwoli to na zmniejszenie zużycia energii elektrycznej o 50% oraz zwiększenie żywotności oświetlenia do ok. 50000 godz. Zakładano wymianę ok. 20% świetlówek w skali roku (jest to liczba orientacyjna - wyeksploatowane świetłówki, po wyczerpaniu zapasów z lat wcześniejszych będą wymieniane na LED na bieżąco). W 2015 r. dokonano wymiany oświetlenia na klatce schodowej części wysokiej budynku oraz na holach części wysokiej i niskiej (25 lamp Led wyposażonych w czujniki ruchu).

Budynek wyposażony jest we własny węzeł cieplny do sterowania przepływem ciepłej wody z sieci użytkowej oraz centralnego ogrzewania. Sterowanie odbywa się w sposób zautomatyzowany poprzez sterownik, który reguluje temperaturę wewnątrz budynku na podstawie temperatury zewnętrznej. Dodatkowo w budynku w dni wolne od pracy oraz okres kiedy pracownicy nie przebywają w budynku ogranicza się ogrzewanie do niezbędnego minimum.

Odnosząc się do różnorodności biologicznej i efektywności związanej z tym obszarem, Regionalna Dyrekcja Ochrony Środowiska w Rzeszowie, uznała za bardziej miarodajne wskaźniki własne odnoszące się do takich elementów jak bioróżnorodność i jej zachowanie.



Poniższe tabele odnoszą się wprost do realizacji naszego celu strategicznego w zakresie aspektów znaczących pośrednich tj. „zachowanie bądź odtworzenie właściwego stanu przedmiotów ochrony”. Przyjęty miernik obrazuje opracowane i zatwierdzone Plany Zadań Ochronnych oraz będące w trakcie opracowywania Plany Ochrony dla obszarów Natura 2000. Ich opracowanie i ustanowienie pomimo szeregu trudności potwierdza naszą skuteczność działania na terenie województwa podkarpackiego.

Plany zadań ochronnych dla obszarów Natura 2000			
Ip.	Nazwa obszaru	Kod obszaru	Miejsce publikacji zarządzenia ustanawiającego PZO w Dz. Urz Woj. Podkarpackiego
1.	Bednarka	PLH120033	Dz. Urz. Woj. Podk. z 2014 r. poz. 2231
2.	Dąbrowa koło Zaklikowa	PLH180019	Dz. Urz. Woj. Podk. z 2016 r. poz. 3370
3.	Fort Salis Soglio	PLH180008	Dz. Urz. Woj. Podk. z 2014 r. poz. 1008
4.	Horyniec	PLH180017	Dz. Urz. Woj. Podk. z 2014 r. poz. 1452
5.	Jaćmierz	PLH180032	Dz. Urz. Woj. Podk. z 2016 r. poz. 3448
6.	Jasiołka	PLH180011	Dz. Urz. Woj. Podk. z 2014 r. poz. 1922
7.	Józefów - Wola Dębowiecka	PLH180033	Dz. Urz. Woj. Podk. z 2016 r. poz. 3488
8.	Kołacznia	PLH180006	Dz. Urz. Woj. Podk. z 2014 r. poz. 905
9.	Kościół w Dydni	PLH180034	Dz. Urz. Woj. Podk. z 2016 r. poz. 2003
10.	Kościół w Nowosielcach	PLH180035	Dz. Urz. Woj. Podk. z 2016 r. poz. 2004
11.	Kościół w Równem	PLH180036	Dz. Urz. Woj. Podk. z 2016 r. poz. 2005
12.	Kościół w Skalniku	PLH180037	Dz. Urz. Woj. Podk. z 2016 r. poz. 2006
13.	Ladzin	PLH180038	Dz. Urz. Woj. Podk. z 2016 r. poz. 2028
14.	Łąki nad Młynówką	PLH180041	Dz. Urz. Woj. Podk. z 2016 r. poz. 3118
15.	Łąki nad Wojkówką	PLH180051	Dz. Urz. Woj. Podk. z 2016 r. poz. 3119
16.	Łąki w Komborni	PLH180042	Dz. Urz. Woj. Podk. z 2016 r. poz. 2029
17.	Łukawiec	PLH180024	Dz. Urz. Woj. Podk. z 2016 r. poz. 3371
18.	Łysa Góra	PLH180015	Dz. Urz. Woj. Podk. z 2014 r. poz. 1833
19.	Moczary	PLH180026	Dz. Urz. Woj. Podk. z 2016 r. poz. 3111
20.	Mrowle Łąki	PLH180043	Dz. Urz. Woj. Podk. z 2016 r. poz. 3489
21.	Ostoja Jaślińska	PLH180014	Dz. Urz. Woj. Podk. z 2015r. poz. 1332
22.	Osuwiska w Lipowicy	PLH180044	Dz. Urz. Woj. Podk. z 2016 r. poz. 2007
23.	Rymanów	PLH180016	Dz. Urz. Woj. Podk. z 2014 r. poz. 1655
24.	Rzeka San	PLH180007	Dz. Urz. Woj. Podk. z 2014 r. poz. 2160
25.	Sanisko w Bykowcach	PLH180045	Dz. Urz. Woj. Podk. z 2016 r. poz. 3449
26.	Starodub w Pełkiniach	PLH180050	Dz. Urz. Woj. Podk. z 2016 r. poz. 3224
27.	Trzciana	PLH180018	Dz. Urz. Woj. Podk. z 2014 r. poz. 1653
28.	Uroczyska Roztocza Wschodniego	PLH060093	Dz. Urz. Woj. Podk. z 2014 r. poz. 2818

W 2014 roku ustanowiono Plany Zadań Ochronnych dla 11 obszarów Natura 2000 niemniej jednak wyrokiem sądu administracyjnego unieważniony został jeden z planów tj.



Plan Zadań Ochronnych dla obszaru Natura 2000 Puszcza Sandomierska PLB180005. W roku 2015 ustanowiono Plan Zadań Ochronnych dla jednego obszaru Natura 2000, natomiast w 2016 r. dla 17 obszarów Natura 2000.

W ramach prac nad PZO współpracowaliśmy również z ościennym województwem lubelskim w zakresie ustanowienia Planu Zadań Ochronnych dla obszaru Natura 2000 Dolina Dolnej Tanwi PLH060097.

Plany zadań ochronnych opracowane przez inne RDOŚ, dla obszarów których część znajduje się na terenie woj. podkarpackiego.			
Ip.	Nazwa obszaru	Kod obszaru	Miejsce publikacji zarządzenia ustanawiającego PZO w DZ. Urz. Woj. Podk.
1.	Dolina Dolnej Tanwi	PLH060097	Dz. Urz. Woj. Podk. z 2015 r., poz. 179

Planowane do ustanowienia plany zadań ochronnych dla obszarów Natura 2000			
Ip.	Nazwa obszaru	Kod obszaru	Planowany rok opracowania
1.	Ostoja Przemyska	PLH180012	bd
2.	Pogórze Przemyskie	PLB180001	bd
3.	Góry Słonne	PLB180003	bd
4.	Ostoja Góry Słonne	PLH180013	bd
5.	Beskid Niski	PLB180002	bd
6.	Bory Bagienne nad Bukową	PLH180048	2021
7.	Dolina Dolnego Sanu	PLH180020	2022
8.	Dolna Wisłoka z Dopywami	PLH180053	2020
9.	Dorzecza Górnego Sanu	PLH180021	2022
10.	Golesz	PLH180031	2019
11.	Las Hrabeński	PLH180039	2019
12.	Las nad Braciejową	PLH180023	2019
12.	Las Niegłowicki	PLH180040	2019
13.	Lasy Leżajskie	PLH180047	2020
14.	Lasy Sieniawskie	PLH180054	2022
15.	Liwocz	PLH180046	2019
16.	Minokąt	PLH060089	2019
17.	Nad Husowem	PLH180025	2022
18.	Ostoja Czarnorzecka	PLH180027	2021
19.	Patria nad Odrzechową	PLH180024	2020
20.	Enklawy Puszczy Sandomierskiej	PLH180055	2022
21.	Wisłok Środkowy z Dopywami	PLH180030	2022
22.	Tarnobrzaska Dolina Wisły	PLH180049	2022
23.	Wisłoka z Dopywami	PLH180052	2022



Efektom tych działań jest stopniowe obejmowanie Planami Zadań Ochronnych coraz większej liczby obszarów Natura 2000, co potwierdzają mierniki oraz zaplanowane działania określone w Planie działalności oraz Budżecie zadaniowym.

Naszą dużą aktywność w tym zakresie potwierdzają wieloletnie plany przewidujące stopniowe ustanawianie Planów Zadań Ochronnych oraz przygotowywanie projektów Planów Ochrony dla pozostałych obszarów Natura 2000 (patrz – poniższe zestawienia tabelaryczne).

* Termin ustanowienia PZO uzależniony jest od prac nad Planami Urządzenia Lasu dla poszczególnych nadleśnictw z tego względu może ulec zmianie.

Natomiast kontynuowanie prac nad ustanowieniem planu zadań ochronnych dla obszaru Natura 2000 Beskid Niski będzie możliwe dopiero po ustanowieniu przez Ministra Środowiska Planu Ochrony dla Magurskiego Parku Narodowego. Zgodnie z zapisami ustawy z dnia 16 kwietnia 2004 r. o ochronie przyrody dopiero po ustanowieniu aneksów do PUL (art. 28, ust. 11, pkt 3a) oraz Planu Ochrony Magurskiego Parku Narodowego (ary 28, ust. 11, pkt 2) możliwe będzie kontynuowanie prac nad PZO dla pozostałych obszarów Natura 2000.

Planowane do opracowania projekty planów ochrony dla obszarów Natura 2000			
Ip.	Nazwa obszaru	Kod obszaru	Planowany rok sporządzenia projektu
1.	Bieszczady	PLC180001	2018
2.	Ostoja Magurska	PLH180001	bd

W 2018 roku zakończono prace nad projektem Planu Ochrony dla Obszaru Natura 2000 Bieszczady. W tym przypadku właściwym organem do ustanowienia PO jest Minister Środowiska z tego względu RDOŚ w Rzeszowie nie będzie miał bezpośredniego wpływu na termin jego ustanowienia. Prace nad projektem Planu Ochrony dla obszaru Natura 2000 Bieszczady planowano zakończyć w 2017 roku. Niestety ze względów niezależnych od RDOŚ w Rzeszowie konieczne było przesunięcie terminu zakończenia prac na 2018 r. Spowodowane było to przez niekorzystne warunki atmosferyczne panujące zimą 2015/2016. Ze względu na brak odpowiedniej pokrywy śnieżnej w okresie tropień ssaków prace inwentaryzacyjne musiały zostać przesunięte na zimę 2016/2017. Zmiana terminu



wykonania tropień pociągnęła za sobą konieczność przesunięcia terminu zakończenia prac nad projektem.

Prace nad projektem Planu Ochrony dla obszaru Natura 2000 Ostoja Magurska są prowadzone przez Dyrektora Magurskiego Parku Narodowego. Ustanowienie PO możliwe będzie po ustanowieniu przez Ministra Środowiska Planu Ochrony dla Magurskiego Parku Narodowego. Z tego względu trudno jest przewidzieć rok w którym zostaną zakończone prace nad tym projektem.

8. Edukacja i komunikacja

Regionalna Dyrekcja Ochrony Środowiska w Rzeszowie stosuje różne formy komunikacji ze społeczeństwem, mającym przede wszystkim wymiar edukacyjny. Są to spotkania ze społeczeństwem, ulotki, publikacje. Wśród kanałów komunikacji można wymienić również serwis internetowy Urzędu oraz Biuletyn Informacji Publicznej, które są na bieżąco aktualizowane. W przypadku tematów trudnych, konfliktowych, wymagających wyjaśnienia, Urząd organizuje spotkania i konsultacje, rozprawy administracyjne, które są dobrą formą otwartej komunikacji.

Staramy się również zainteresować naszymi działaniami media publiczne w tym prasę regionalną, dzięki czemu już dzisiaj jesteśmy postrzegani jako autorytet zabierający głos w wielu sprawach dotyczących sfery ochrony środowiska, przyrody czy też planowanych inwestycji.

Formą kontaktów stosowaną przez nasz Urząd jest tzw. udział społeczeństwa w ramach postępowania administracyjnego zmierzającego do wydania decyzji o środowiskowych uwarunkowaniach. Ta forma pozwala wszystkim interesariuszom na złożenie uwag, wniosków czy też zapytań odnośnie ocenianego przedsięwzięcia.

Wszystkie zapytania, wnioski, interpelacje poselskie i uwagi kierowane do naszego Urzędu są analizowane przez właściwe w sprawie komórki organizacyjne celem udzielenia odpowiedzi.

RDOŚ w Rzeszowie był członkiem komitetu sterującego projektu „Ochrona ostoi karpackiej fauny puszczańskiej- korytarze migracyjne” współfinansowanego przez Szwajcarię, w ramach Szwajcarskiego Programu Współpracy z Nowymi Krajami Członkowskimi Unii Europejskiej. Celem projektu jest ochrona ostoi fauny puszczańskiej poprzez wskazanie



istniejących i potencjalnych korytarzy ekologicznych gwarantujących zachowanie spójności środowiska dla populacji zwierząt. Zadanie to jest realizowane w oparciu o szeroko zakrojone badania nad przemieszczaniem się dużych drapieżników (wilk, niedźwiedź, ryś), ssaków roślinożernych (żubr, jeleń szlachetny, sarna) oraz wykorzystaniem przestrzeni przez orliki krzykliwe w południowej części województwa podkarpackiego.

Pomagamy rolnikom, poprzez wyposażanie ich w urządzenia chroniące przed atakami drapieżników na zwierzęta gospodarskie, czy też pasieki pszczele. Każdego roku kilkaset razy odwiedzamy gospodarstwa, gdzie zwierzęta prawnie chronione dokonały szkód. Szacując szkody staramy się przybliżyć rolnikom potrzebę koegzystencji z dziką przyrodą. Pracownicy RDOŚ w Rzeszowie uczestniczą w lustracjach terenowych w ramach prowadzonych postępowań zarówno związanych z realizacją przedsięwzięć z tzw. I, II i III grupy, jak również dotyczących wyznaczania tzw. stref ochrony dla gatunków roślin, zwierząt i grzybów objętych ochroną, czy też mających na celu weryfikację stanu ochrony rezerwatów przyrody. W trakcie wyjazdów terenowych pracownicy wyjaśniają wątpliwości oraz wskazują możliwe rozwiązania pojawiających się problemów, jak również starają się przybliżyć problematykę ochrony przyrody zainteresowanym stronom.

Bezpośredni kontakt z mieszkańcami naszego regionu, możliwy był i jest również podczas prac nad projektem pn. „Opracowanie planów zadań ochronnych dla obszarów Natura 2000” (PZObis) współfinansowanego ze środków pochodzących z Europejskiego Funduszu Spójności w ramach II Priorytetu Programu Operacyjnego Infrastruktura i Środowisko – Ochrona środowiska w tym adaptacja do zmian klimatu. Od rozpoczęcia prac w Projekcie do chwili obecnej odbyły się po 3 spotkania Zespołów Lokalnej Współpracy dla obszarów Natura 2000: Golez PLH180031, Las Hrabeński PLH180039, Las nad Braciejową PLH180023, Las Niegłowski PLH180040, Liwocz PLH180046, Minokąt PLH060089. W lipcu 2019 r. przeprowadzono I spotkania Zespołów Lokalnej Współpracy dla kolejnych pięciu obszarów Natura 2000: Lasy Leżajskie PLH180047, Ostoja Czarnorzecka PLH180027, Bory Bagienne nad Bukową PLH180048, Dolna Wisłoka z Dopływami PLH180053, Patria nad Odrzechową PLH180028. Dla każdego z tych obszarów przewidziane są jeszcze do przeprowadzenia po dwa spotkania. W następnych latach (do końca 2022 r.) planowane są po 3 spotkania dla kolejnych ośmiu obszarów Natura 2000 objętych projektem PZObis (Lasy Sieniawskie PLH180054, Dolina Dolnego Sanu PLH180020, Dorzecze Górnego Sanu PLH180021, Nad Husowem PLH180025, Enklawy Puszczy Sandomierskiej PLH180055,



Wisłok Środkowy z Dopływami PLH180030, Tarnobrzaska Dolina Wisły PLH180049, Wisłoka z Dopływami PLH180052).

Regionalna Dyrekcja Ochrony Środowiska w Rzeszowie realizując projekt pn. „Opracowanie Planów Zadań Ochronnych dla obszarów Natura 2000” (PZObis) przygotowała również materiały informacyjno-edukacyjne. W ramach projektu wydrukowano 5500 sztuk ulotek informacyjnych, po 500 sztuk dla każdego z 11 obszarów Natura 2000: Golez PLH180031, Las Hrabeński PLH180039, Las nad Braciejową PLH180023, Las Niegłowicki PLH180040, Liwocz PLH180046, Minokąt PLH060089, Lasy Leżajskie PLH180047, Ostoja Czarnorzecka PLH180027, Bory Bagienne nad Bukową PLH180048, Dolna Wisłoka z Dopływami PLH180053, Patria nad Odrzechową PLH180028. Materiały przekazywane są w dalszym ciągu będą na spotkaniach Zespołów Lokalnej Współpracy, konferencjach promujących projekt oraz wszelkich wydarzeniach związanych z projektem, w których Regionalna Dyrekcja Ochrony Środowiska w Rzeszowie będzie brała udział, jak również instytucjom, szkołom oraz osobom prywatnym zainteresowanym pracami nad sporządzeniem planów zadań ochronnych dla obszarów Natura 2000 objętych projektem.

W ramach zakończonego projektu „Opracowanie projektu planu ochrony dla obszaru Natura 2000 PLC180001 Bieszczady” w 2017 r. odbyła się III tura spotkań zespołu lokalnej współpracy. W ramach przeprowadzonych spotkań przedstawiano zapisy projektu planu ochrony oraz wskazywano mieszkańcom potrzebę ochrony siedlisk przyrodniczych oraz gatunków będących przedmiotami ochrony obszaru Natura 2000 Bieszczady. Z przedstawicielami władz lokalnych, jak i lokalnej społeczności prowadzono również liczne rozmowy w ramach spotka indywidualnych. Podjęte działania wychodziły naprzeciw oczekiwaniom lokalnych społeczności, których przedstawiciele z powodu braku wiedzy na temat funkcjonowania sieci obszarów Natura 2000 często są nastawieni negatywnie do tych form ochrony przyrody. Działania podjęte przez RDOŚ w Rzeszowie przynajmniej w części rozwiały pojawiające się wątpliwości, czy też obawy oraz przyczyniły się do lepszego zrozumienia funkcjonowania obszarów Natura 2000.

Regionalna Dyrekcja Ochrony Środowiska w Rzeszowie uczestniczy w wielu spotkaniach i konferencjach oraz obejmuje patronatem różne ważne działania i inicjatywy związane z szeroko pojętą ochroną środowiska i przyrody, m.in.:



- konkurs plastyczny o tematyce ekologicznej dla dzieci i młodzieży szkolnej "Znam się na przyrodzie więc żyję z nią w zgodzie" pod patronatem Podkarpackiego Kuratora Oświaty i Marszałka Województwa Podkarpackiego (finał konkursu 22.06.2018),
- spacer krajobrazowy organizowany na terenie Beskidu w ramach święta "Dnia Krajobrazu",
- prezentacja w ramach cyklu szkoleń "Nie taki wilk straszny jak go malują",
- artykuły popularnonaukowe do "Etos i Biznes" odnośnie szkód od gatunków chronionych i obszarów Natura 2000,
- prelekcja w ramach "Akademii Przyrodniczej" organizowanej przez Centrum Promocji Obszaru Natura 2000 Tarnobrzeska Dolina Wisły w Tarnobrzegu oraz w ramach konferencji organizowanego przez Ligę Ochrony Przyrody Podkarpacki Oddział.

Należy również wspomnieć o wielu audycjach w radiu i telewizji nie tylko w sprawach związanych z prowadzonymi postępowaniami, ale również jako ekspertów m.in.: odkomarzanie, modliszki, wypalanie traw, wycinka drzew, gatunki chronione w miastach, migracje płazów, żmije i wiele innych.

Więcej informacji na temat działalności RDOŚ w Rzeszowie: serwis internetowy rzeszow.rdos.gov.pl

Kontakt w zakresie EMAS: Pełnomocnik ds. EMAS tel. 17 785 00 44 wew.223

9. Oświadczenie weryfikatora



OŚWIADCZENIE WERYFIKATORA ŚRODOWISKOWEGO W SPRAWIE CZYNNOŚCI WERYFIKACYJNYCH I WALIDACYJNYCH

Biuro Certyfikacji Systemów Zarządzania Polskiego Rejestru Statków S.A.
o numerze rejestracji weryfikatora środowiskowego EMAS nr PL-V- 0006 akredytowane
w odniesieniu do zakresu 84 (kod NACE) oświadczają, że przeprowadziło weryfikację, czy cała
organizacja o której mowa w deklaracji środowiskowej organizacji:

Regionalna Dyrekcja Ochrony Środowiska w Rzeszowie

Adres: al. Józefa Piłsudskiego 38, 35-001 Rzeszów

o nr rejestracji: EMAS: PL 2.18-003-61

Spełnia wszystkie wymogi Rozporządzenia Parlamentu Europejskiego i Rady (WE) nr 1221/2009 z dnia 25 listopada 2009r. dotyczące dobrowolnego udziału organizacji w systemie ekozarządzania i audytu we Wspólnocie (EMAS).

Podpisując niniejszą deklarację oświadczam, że:

- weryfikacja i walidacja zostały przeprowadzone w pełnej zgodności z wymogami rozporządzenia (WE) nr 1221/2009,
- wyniki weryfikacji i walidacji potwierdzają, że nie ma dowodów na brak zgodności z mającymi zastosowanie wymaganiami prawnymi dotyczącymi środowiska,
- dane i informacje zawarte w deklaracji środowiskowej odnoszące się do działalności całej organizacji dają rzetelny, wiarygodny i prawdziwy obraz całej działalności organizacji w zakresie podanym w deklaracji środowiskowej.

Niniejszy dokument nie jest równoważny z rejestracją w EMAS. Rejestracja w EMAS może być dokonana wyłącznie przez organ właściwy na mocy rozporządzenia (WE) nr 1221/2009. Niniejszego dokumentu nie należy wykorzystywać jako oddzielnej informacji udostępnianej do wiadomości publicznej.

Data wydania oświadczenia: **11.09.2019**

Miejsce wydania oświadczenia: **Gdańsk**



PL-V-0006

Jacek Papiński
Dyrektor Pionu Certyfikacji PRS S.A.

