

DEKLARACJA ŚRODOWISKOWA
Regionalnej Dyrekcji Ochrony Środowiska
w Kielcach
za rok 2019

Wydanie VI
z dnia 23 sierpnia 2020 r.



Autorzy zdjęć – pracownicy Regionalnej Dyrekcji Ochrony Środowiska w Kielcach

Spis treści

<i>SŁOWO WSTĘPNE</i>	3
<i>LOKALIZACJA REGIONALNEJ DYREKCJI OCHRONY ŚRODOWISKA W KIELCACH</i>	3
<i>OPIS ORGANIZACJI</i>	4
<i>POLITYKA ŚRODOWISKOWA</i>	7
<i>SYSTEM ZARZĄDZANIA ŚRODOWISKOWEGO W REGIONALNEJ DYREKCJI OCHRONY ŚRODOWISKA W KIELCACH</i>	8
<i>ASPEKTY ŚRODOWISKOWE</i>	10
<i>CELE i ZADANIA</i>	18
<i>EFEKTY I WSKAŹNIKI ŚRODOWISKOWE</i>	20
<i>KOMUNIKACJA ZE SPOŁECZEŃSTWEM</i>	29
<i>KONTAKT W ZAKRESIE EMAS</i>	30
<i>OŚWIADCZENIE WERYFIKATORA -</i>	30

**„Nie odziedziczyliśmy Ziemi po własnych przodkach.
Pożyczyliśmy ją od naszych dzieci.”**

Lester Brown

Szanowni Państwo

Regionalna Dyrekcja Ochrony Środowiska w Kielcach została powołana do wykonywania zadań określonych w ustawie z dnia 3 października 2008r. o udostępnianiu informacji o środowisku i jego ochronie, udziale społeczeństwa w ochronie środowiska oraz o ocenach oddziaływania na środowisko.

Celem naszej działalności jest przeciwdziałanie zagrożeniom środowiska i ochrona bioróżnorodności. Przy wydawaniu rozstrzygnięć kierujemy się zasadą prawdy obiektywnej, stoimy na straży praworządności uwzględniając zasady ochrony środowiska i zrównoważonego rozwoju z troską o przyszłe pokolenia, ze szczególnym uwzględnieniem wpływu planowanych działań na środowisko przyrodnicze. Staramy się rzetelnie oraz wiarygodnie informować społeczeństwo o efektach naszej działalności.

Znakomitym narzędziem wspierającym te działania jest wdrożony w naszej jednostce system zarządzania środowiskowego, zgodny z wymaganiami rozporządzenia Parlamentu Europejskiego i Rady nr 1221/2009 w sprawie dobrowolnego udziału organizacji w systemie ekozarządzania i audytu we Wspólnocie (EMAS). Czujemy się tym faktem wyróżnieni. Wdrożony system jest wsparciem w dążeniu do ograniczania negatywnego wpływu na środowisko, jak również ma służyć wzmocnieniu działań w realizacji powierzonych nam zadań.

Jednym z podstawowych dokumentów tego systemu jest Deklaracja Środowiskowa. Zawiera ona nasze zobowiązanie do świadomej, ciągłej, intensywnej pracy aby zapewnić Państwu jak najwyższą jakość świadczonych przez nasz urząd usług oraz dążenie do ciągłego doskonalenia w osiąganiu jak najlepszych efektów środowiskowych i zapobieganiu zanieczyszczeniom poprzez spełnianie wymagań prawnych i innych mających zastosowanie w naszej działalności.

Przedstawiamy Państwu Deklarację Środowiskową, podsumowującą działalność naszej jednostki w 2019 r. oraz prezentującą kierunki działań zaplanowanych na 2020 r.

Z up. Regionalnego Dyrektora
Ochrony Środowiska w Kielcach
Z-CA REGIONALNEGO DYREKTORA

mgr inż. Jarosław Pajdak

LOKALIZACJA REGIONALNEJ DYREKCJI OCHRONY ŚRODOWISKA W KIELCACH

Siedziba Regionalnej Dyrekcji Ochrony Środowiska w Kielcach mieści się w budynku Miejskiego Urzędu Pracy w Kielcach zlokalizowanym przy ul. Karola Szymanowskiego 6. Jest to budynek wolnostojący, trzykondygnacyjny otoczony z dwóch stron ulicami, w którym jednostka wynajmuje pomieszczenia zgodnie z umową najmu zawartą w dniu 10.01.2011 roku. Przedmiotem najmu są pomieszczenia biurowe, pomieszczenia gospodarcze i sanitariaty zlokalizowane w prawym skrzydle budynku na piętrze II i częściowo na piętrze I o łącznej powierzchni 651,81 m². Trwały zarząd pełni Miejski Urząd Pracy w Kielcach. Jest on również Administratorem całego budynku, który ponosi pełną odpowiedzialność za zarządzanie nieruchomością, administrowanie infrastrukturą oraz rozliczanie mediów. W sąsiedztwie Regionalnej Dyrekcji znajduje się Samorządowe Przedszkole, osiedle mieszkaniowe, a po drugiej stronie ulicy Karola Szymanowskiego - Szkoła Podstawowa Nr 28 im. Żołnierzy 4 pp "Czwartaków".

Od marca 2017 roku w Wydziale Ochrony Przyrody i Obszarów Natura 2000 został utworzony nowy Oddział ds. Projektów Przyrodniczych i Zarządzania Obszarami Natura 2000. Ze względów lokalowych dla pracowników tego oddziału zostały wynajęte pomieszczenia biurowe, które znajdują się przy ul. Zagórskiej 57 tj. ok. 300m. od siedziby RDOŚ. Lokal o pow. 137,30 m², mieszczący się na parterze II klatki schodowej wynajmowany jest od Kieleckiej Spółdzielni Mieszkaniowej. Administratorem bloku, który ponosi odpowiedzialność za zarządzanie nieruchomością, jest Kielecka Spółdzielnia Mieszkaniowa.

Regionalna Dyrekcja Ochrony Środowiska w Kielcach nie posiada oddziałów terenowych.

Od Firmy City-Core Sp. z o.o. z siedzibą 00-140 Warszawa Al. Solidarności 117, wynajmowane jest w Kielcach przy Alei Solidarności 34 pomieszczenie o powierzchni 42,11m² przeznaczone na archiwum zakładowe, w którym nie jest prowadzona żadna działalność a jedynie przechowywane są dokumenty jednostki.

Regionalna Dyrekcja Ochrony Środowiska w Kielcach realizuje swoje ustawowe zadania, z którymi identyfikuje swoje aspekty środowiskowe, na terenie województwa świętokrzyskiego.

Województwo świętokrzyskie położone jest w południowo-wschodniej części Polski na niezwykle malowniczych i ciekawych terenach pod względem krajobrazowym, geologicznym i kulturowym. Dużym atutem regionu jest zróżnicowanie warunków naturalnych, co wpływa na bogactwo flory i fauny. Prawną ochroną przyrody objęte jest prawie 65% jego powierzchni, co stawia je na czołowym miejscu w kraju.

Pod względem powierzchni jest większe tylko od województwa opolskiego. Graniczy z sześcioma województwami: od północy z mazowieckim, od wschodu z lubelskim i podkarpackim, od południa z małopolskim, natomiast od zachodu z łódzkim oraz śląskim. W jego skład wchodzi 13 powiatów ziemskich oraz 1 powiat grodzki – miasto Kielce, które jest stolicą województwa. Miasto to ma powierzchnię 110 km² i zamieszkuje je 197 704 osoby (źródło: GUS – stan na 31.12.2016 r.). Województwo świętokrzyskie położone jest w lewostronnym dorzeczu rzeki Wisły na pograniczu jej górnego i środkowego biegu. Znaczny obszar województwa – około 60% powierzchni, zajmują zlewnie rzek: Nidy – 3,6 tys. km², Kamiennej – 1,9 tys. km² i Pilicy – 1,6 tys. km². Pozostały teren obejmują głównie zlewnie rzek: Kanału Strumień, Czarnej Staszowskiej, Koprzywianki, Opatówki oraz częściowo Nidzicy. Województwo świętokrzyskie to jedno z ciekawszych pod względem geologicznym miejsc w Polsce. W jego skład wchodzi Góry Świętokrzyskie, które obok Sudetów są zaliczane do najstarszych w kraju. Są to góry fałdowe zbudowane z wapieni, dolomitów, kwarcytów, piaskowców oraz łupków kambryjskich. Na północnych zboczach Łysogór i Pasma Jeleniowskiego występują rozległe rumowiska skalne zwane gołoborzami, które powstały wskutek mechanicznego wietrzenia skał w zimnym klimacie. Łysogóry są w całości objęte ochroną w postaci Świętokrzyskiego Parku Narodowego, który powstał w 1950 r. Północna i centralna część województwa charakteryzuje się największą lesistością. Południowa część województwa (Niecka Nidziańska) ma charakter równinny i jest poprzedzielana płaskimi garbami oraz dolinami krasowymi. Natomiast południowo-wschodnia część województwa, czyli Nizina Nadwiślańska to teren znacznie obniżony, z Wisłą jako granicą województwa.

Świętokrzyskie posiada duże zasoby mineralne. Spośród nich najbardziej znaczące są złoża surowców skalnych, tj. wapień, margle, dolomity, piaskowce, marmury kieleckie oraz wydobywane głównie na terenie Gór Świętokrzyskich kwarcyty, a także bogate złoża siarki, gipsu, rud żelaza i miedzi. Występują tu również udokumentowane zasoby wód mineralnych o właściwościach leczniczych (chlorkowe, siarczkowe i jodkowe), dzięki czemu istnieją duże kompleksy uzdrowiskowo-sanatoryjne Busko-Zdrój i Solec-Zdrój. Województwo świętokrzyskie ma charakter przemysłowo-rolniczy. Przemysł związany jest głównie z wydobywaniem surowców mineralnych i produkcją materiałów budowlanych, produkcją i obróbką metali, a także przetwórstwem żywności. Ośrodki przemysłowe zlokalizowane są głównie w północnej części województwa, natomiast w południowej dominuje rolnictwo, gdyż występują tam kompleksy dobrych gleb rędzinowych, charakterystycznych dla Wyżyny Kielecko-Sandomierskiej.

Województwo świętokrzyskie jest zaliczane do ważnych obszarów w Polsce zarówno pod względem historycznym, geograficznym, jak i gospodarczym. Wpływ na to mają: korzystne położenie geograficzne, bogactwo zasobów naturalnych, duża różnorodność przyrodnicza, a także pozostałości dziedzictwa kulturowego.

OPIS ORGANIZACJI

Regionalna Dyrekcja Ochrony Środowiska w Kielcach jest urzędem administracji rządowej tj. jednostką budżetową działającą na obszarze województwa świętokrzyskiego. Urząd powstał na mocy ustawy z dnia 3 października 2008 r. o udostępnianiu informacji o środowisku i jego ochronie, udziale społeczeństwa w ochronie środowiska oraz o ocenach oddziaływania na środowisko. Funkcję organu wyższego stopnia w stosunku do Regionalnego Dyrektora Ochrony Środowiska w Kielcach pełni Generalny Dyrektor Ochrony Środowiska.

Regionalna Dyrekcja Ochrony Środowiska w Kielcach jest urzędem, który stoi na straży przestrzegania przepisów prawa z zakresu ochrony środowiska. W związku z powyższym dążymy do bycia wzorem dla innych w tym zakresie, przestrzegając wszelkich mających zastosowanie powszechnie obowiązujących wymagań prawnych wynikających z zakresu prawa krajowego, unijnego, jak również prawa miejscowego obowiązującego na obszarze województwa świętokrzyskiego a także zawieranych umów.

Zakres rejestracji w EMAS

Zakresem rejestracji w systemie EMAS objęto ustawowe zadania realizowane na obszarze województwa świętokrzyskiego wykonywane przez Regionalnego Dyrektora Ochrony Środowiska w Kielcach, które są realizowane w siedzibie głównej RDOŚ przy ul. Karola Szymanowskiego 6 oraz w siedzibie Oddziału ds. Projektów Przyrodniczych i Zarządzania Obszarami Natura 2000 mieszczącego się przy ul. Zagórskiej 57. Regionalny Dyrektor Ochrony Środowiska jest organem administracji rządowej niezespolonej (kod działalności NACE / PKD 84). RDOŚ zgodnie z rozporządzeniem EMAS klasyfikuje się do małych organizacji.

Misja:

*Misja Regionalnej Dyrekcji Ochrony Środowiska w Kielcach zawiera się w stwierdzeniu:
„Zapewnienie profesjonalnego, rzetelnego i bezstronnego wykonywania zadań ustawowych w zakresie ochrony środowiska”.*

Wizja:

*Wizja Regionalnej Dyrekcji Ochrony Środowiska w Kielcach zawiera się w stwierdzeniu:
„Efektywne wykonywanie zadań w służbie obywatelom, poprzez profesjonalne, rzetelne i bezstronne działania”.*

Podstawa prawna działania

Regionalna Dyrekcja Ochrony Środowiska w Kielcach powstała w dniu 15 listopada 2008r. na podstawie ustawy z dnia 3 października 2008r. o udostępnianiu informacji o środowisku i jego ochronie, udziale społeczeństwa w ochronie środowiska oraz o ocenach oddziaływania na środowisko. Podstawą prawną działalności jednostki jest statut nadany Rozporządzeniem Ministra Środowiska z dnia 10 listopada 2008r. w sprawie nadania statutu Regionalnej Dyrekcji Ochrony Środowiska w Kielcach.

Struktura organizacyjna i kompetencje

NAJWYŻSZE KIEROWNICTWO:

Aldona Sobolak – Regionalny Dyrektor Ochrony Środowiska w Kielcach

Jarosław Pajdak – Regionalny Konserwator Przyrody, Zastępca Regionalnego Dyrektora Ochrony Środowiska w Kielcach

Do zadań Regionalnego Dyrektora Ochrony Środowiska w Kielcach należy m.in.:

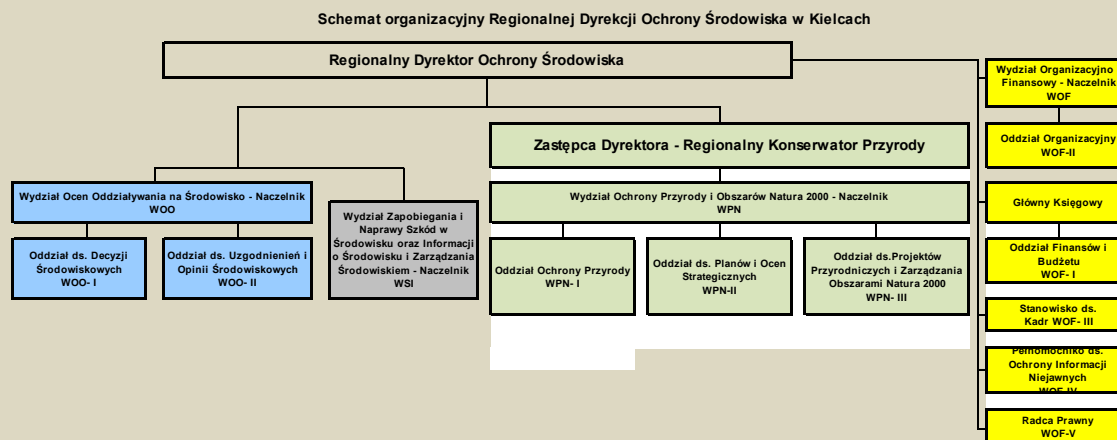
1. udział w strategicznych ocenach oddziaływania na środowisko;
2. uzgadnianie projektów decyzji o warunkach zabudowy oraz decyzji o ustaleniu lokalizacji inwestycji celu publicznego;
3. przeprowadzanie ocen oddziaływania przedsięwzięć na środowisko lub udział w tych ocenach;
4. tworzenie i likwidacja form ochrony przyrody na podstawie ustawy z dnia 16 kwietnia 2004r. o ochronie przyrody;
5. ochrona i zarządzanie obszarami Natura 2000 i innymi formami ochrony przyrody, na zasadach i w zakresie określonych ustawą z dnia 16 kwietnia 2004 r. o ochronie przyrody;
6. wydawanie decyzji na podstawie ustawy z dnia 16 kwietnia 2004r. o ochronie przyrody;
7. przeprowadzanie postępowań i wykonywanie innych zadań, o których mowa w ustawie z dnia 13 kwietnia 2007 r. o zapobieganiu szkodom w środowisku i ich naprawie oraz realizacja zadań w zakresie historycznych zanieczyszczeń powierzchni ziemi;
8. współpraca z organami jednostek samorządu terytorialnego w sprawach ocen oddziaływania na środowisko i ochrony przyrody;
9. współpraca z organizacjami ekologicznymi;
10. wykonywanie zadań, w tym wydawanie decyzji regulujących warunki korzystania ze środowiska na terenach zamkniętych;
11. udostępnianie informacji o środowisku i jego ochronie, informacji publicznej oraz realizowanie zadań na podstawie ustawy o ponownym wykorzystaniu informacji sektora publicznego;
12. wykonywanie zadań, w tym wydawanie decyzji oraz zlecanie ekspertyz z zakresu gospodarki odpadami.

Organami opiniodawczo-doradczymi Regionalnego Dyrektora Ochrony Środowiska w Kielcach są:

- o w zakresie ocen oddziaływania na środowisko - Regionalna Komisja do Spraw Ocen Oddziaływania na Środowisko w Kielcach;
- o w zakresie ochrony przyrody – Regionalna Rada Ochrony Przyrody w Kielcach.

Struktura organizacyjna RDOŚ w Kielcach opisana jest w Regulaminie Organizacyjnym Regionalnej Dyrekcji Ochrony Środowiska w Kielcach i zapewnia przejrzysty podział zadań, kompetencji i odpowiedzialności. Obowiązujący schemat organizacyjny przedstawiono poniżej. Każdy pracownik zna zakres swoich uprawnień i odpowiedzialności, które zostały określone w opisach stanowisk i zakresach obowiązków.

Schemat organizacyjny Regionalnej Dyrekcji Ochrony Środowiska w Kielcach



Wydział Ochrony Przyrody i Obszarów Natura 2000

Wydział koordynuje i zarządza zasobami przyrody w celu zachowania zrównoważonego użytkowania oraz odnawiania zasobów, terenów i składników przyrody. Do jego podstawowych zadań należy m.in.: prowadzenie rejestru form ochrony przyrody, prowadzenie spraw związanych z przygotowaniem i zatwierdzeniem zadań ochronnych oraz planów ochrony dla rezerwatów przyrody, prowadzenie spraw dotyczących zezwoleń na odstępstwa od zakazów, obowiązujących w rezerwach przyrody. Ponadto Wydział jest odpowiedzialny za prowadzenie spraw dotyczących zezwoleń na odstępstwa od zakazów obowiązujących w stosunku do gatunków dziko występujących roślin, zwierząt lub grzybów objętych ochroną gatunkową, prowadzenie spraw dotyczących sporządzania projektów planów zadań ochronnych i planów ochrony dla obszarów Natura 2000, a także wydawanie opinii i dokonywanie uzgodnień w toku prowadzenia procedury strategicznych ocen oddziaływania na środowisko. Wydział prowadzi obsługę organizacyjną Regionalnej Rady Ochrony Przyrody w Kielcach. W Wydziale realizowane są również działania ochrony czynnej prowadzone na formach ochrony przyrody. Ze realizacją tego aspektu odpowiedzialny jest w szczególności Oddział ds. Projektów Przyrodniczych i Zarządzania Obszarami Natura 2000.

Wydział Ocen Oddziaływania na Środowisko

Do właściwości Wydziału należy prowadzenie postępowań w sprawie wydawania decyzji o środowiskowych uwarunkowaniach, wydawanie opinii oraz uzgodnień w toku postępowań prowadzonych o wydanie decyzji o środowiskowych uwarunkowaniach przez inne organy, przeprowadzanie ocen oddziaływania na środowisko w ramach postępowań w sprawie wydania lub zmiany decyzji o pozwoleniu na budowę, zatwierdzeniu projektu budowlanego, pozwoleniu na wznowienie robót budowlanych, zezwoleń na: realizację inwestycji drogowej, lotniska użytku publicznego, budowli przeciwpowodziowych oraz współdziałanie z Regionalną Komisją do Spraw Ocen Oddziaływania na Środowisko w Kielcach.

Wydział Zapobiegania i Naprawy Szkód w Środowisku oraz Informacji o Środowisku i Zarządzania Środowiskiem

Wydział prowadzi postępowania w dziedzinie szacowania szkód wyrządzonych przez gatunki chronione, o których mowa w art. 126 ustawy o ochronie przyrody; zapobiegania i naprawy szkód w środowisku; historycznych zanieczyszczeń powierzchni ziemi oraz warunków korzystania ze środowiska na terenach zamkniętych. Wydział odpowiada również za organizację i zarządzanie systemem informacji publicznej, w tym udzielanie informacji o środowisku i jego ochronie, obsługę Biuletynu Informacji Publicznej.

Wydział Organizacyjno-Finansowy

Wydział odpowiada za obsługę organizacyjną, administracyjną, kadrową i finansową urzędu.



POLITYKA ŚRODOWISKOWA

Regionalna Dyrekcja Ochrony Środowiska w Kielcach jest instytucją, która uczestniczy w realizacji polityki ochrony środowiska na terenie województwa świętokrzyskiego. Myślą przewodnią naszych działań jest troska o środowisko przyrodnicze dla przyszłych pokoleń z poszanowaniem zrównoważonego rozwoju.

Swoją działalność opieramy w szczególności na:

- przestrzeganiu wymagań prawnych i innych dotyczących naszej działalności,
- budowaniu zaufania społeczeństwa do władzy publicznej,
- budowaniu zaangażowania pracowników.

Dokładamy wszelkich starań aby w sposób rzetelny, skuteczny, jawny i etyczny wykonywać zadania publiczne w zakresie ochrony przyrody.

Do najistotniejszych obszarów naszej działalności, w których jednocześnie identyfikujemy znaczące aspekty środowiskowe, należą:

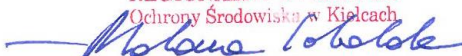
- udział w strategicznych ocenach oddziaływania na środowisko,
- ochrona i zarządzanie obszarami Natura 2000 oraz innymi formami ochrony przyrody,
- wykonywanie ochrony czynnej siedlisk i gatunków,
- przeprowadzanie ocen oddziaływania przedsięwzięć na środowisko lub udział w tych ocenach,
- udostępnianie informacji o środowisku

Pośredni wpływ na środowisko związany z naszymi zadaniami przyczynia się do:

- zapewnienia odpowiedniego poziomu ochrony środowiska,
- zapobiegania zagrożeniom negatywnego oddziaływania na środowisko,
- przywrócenia albo utrzymania właściwego stanu ochrony siedlisk przyrodniczych i gatunków.

Wszyscy pracownicy Regionalnej Dyrekcji Ochrony Środowiska w Kielcach są świadomi wpływu na środowisko zarówno pośredniego jak i bezpośredniego wynikającego z działalności urzędu.

W celu podwyższania standardów świadczonych przez nasz Urząd usług deklarujemy ciągłe doskonalenie w osiąganiu jak najlepszych efektów środowiskowych i zapobieganiu zanieczyszczeniom poprzez spełnianie wymagań prawnych i innych mających zastosowanie w naszej działalności.

REGIONALNY DYREKTOR
Ochrony Środowiska w Kielcach

mgr inż. Aldona Sobolák

4 lipca 2019 r.



Spełniamy wymagania EMAS - zarządzamy urzędem efektywnie, oszczędnie i prośrodowiskowo

ul. Karola Szymanowskiego 6, 25-361 Kielce, tel.: 41 34 35 340, fax: 41 34 35 343, sekretariat.kielce@rdos.gov.pl, kielce.rdos.gov.pl

SYSTEM ZARZĄDZANIA ŚRODOWISKOWEGO W REGIONALNEJ DYREKCJI OCHRONY ŚRODOWISKA W KIELCACH

W Regionalnej Dyrekcji Ochrony Środowiska w Kielcach System Zarządzania Środowiskowego stanowi część ogólnego systemu zarządzania. Został on wkomponowany w obowiązujące w RDOŚ procedury kontroli zarządczej. Ponadto wykorzystano w nim zalecenia zawarte w dokumencie referencyjnym dla sektora administracji publicznej. System jest zgodny z wymaganiami EMAS i spójny z elementami zarządzania przez procesy, cele i kompetencje w urzędzie. Stanowi nowoczesną metodę zarządzania, ukierunkowaną na osiągnięcie celów w dziedzinie ochrony środowiska. Kluczowymi zasadami jest zgodność ze wszystkimi środowiskowymi wymaganiami prawnymi, które dotyczą działalności oraz zaangażowanie wszystkich pracowników w sprawne funkcjonowanie wdrożonego systemu. Pozwala on nadzorować wpływ na środowisko i uwzględniać bezpośrednio i pośrednio aspekty środowiskowe przy realizacji statutowych działań urzędu. Priorytetowym elementem w funkcjonowaniu systemu jest aktywne zaangażowanie pracowników, które jest jego siłą napędową i warunkiem skutecznej ochrony środowiska oraz stałej poprawy efektów działalności środowiskowej jednostki i wsparciem systemu zarządzania środowiskowego.

Zakres systemu zarządzania środowiskowego obejmuje wszystkie działania prowadzone przez RDOŚ na terenie województwa świętokrzyskiego związane z realizacją ustawowych zadań Regionalnego Dyrektora Ochrony Środowiska w Kielcach. System jest wdrożony, utrzymywany i doskonalony zgodnie z wymogami rozporządzenia EMAS, z uwzględnieniem zmienionych załączników, – w siedzibie Regionalnej Dyrekcji Ochrony Środowiska w Kielcach ul. Karola Szymanowskiego 6, 25-361 Kielce oraz w Biurze projektów przy ul. Zagórskiej 57, 25-344 Kielce. Funkcjonujący system uwzględnia potrzeby i oczekiwania zainteresowanych stron oraz kontekst organizacyjny.

W prowadzonych postępowaniach, szczególną uwagę zwraca się na określony kontekst organizacyjny a w szczególności na specyficzne warunki środowiskowe takie jak klimat, jakość powietrza, wody, zasoby naturalne oraz istniejącą bioróżnorodność, w szczególności występujące formy ochrony przyrody. Istniejące uwarunkowania zarówno zewnętrzne jak i wewnętrzne oraz oczekiwania m.in. społeczności lokalnej i organizacji ekologicznych oraz inwestorów są specyficzne dla każdego województwa i determinują sposoby prowadzenia postępowań oraz stosowane rozwiązania.

Obligatoryjnym wymogiem dotyczącym systemu zarządzania środowiskowego jest opracowanie polityki środowiskowej, dokumentu stanowiącego niejako wizytówkę organizacji. W naszej jednostce polityka środowiskowa została opracowana i zatwierdzona w dniu 04.07.2019r. i jest aktualna na dzień dzisiejszy. Polityka jest udokumentowana, wdrożona i utrzymywana. Oddaje charakter Regionalnej Dyrekcji określając kierunki i ramy działalności, a także zakres wpływu na środowisko. Jest zobowiązaniem Kierownictwa do ciągłego doskonalenia oraz zapobiegania zagrożeniom środowiska jak również przestrzegania przepisów prawa i innych wymagań. Polityka środowiskowa została przekazana do wiadomości wszystkim pracownikom drogą mailową, wywieszona w siedzibie oraz zamieszczona na stronie internetowej. Celem propagowania systemu zarządzania środowiskowego podjęto decyzję o zapoznawaniu dostawców, wykonawców oraz osób pracujących dla i na zlecenie Regionalnej Dyrekcji z Polityką Środowiskową urzędu.

Wdrażając System Zarządzania Środowiskowego przeprowadziliśmy wstępny przegląd środowiskowy. W bieżącym roku w ramach przygotowań do weryfikacji systemu zarządzania środowiskowego przez audytora zewnętrznego w związku ze zmianą załączników do rozporządzenia EMAS oraz realizując zobowiązanie ciągłego doskonalenia przeprowadziliśmy ponowny przegląd środowiskowy. W ramach funkcjonującego Systemu Zarządzania Środowiskowego uwzględnione zostały zmiany do Rozporządzenia EMAS zgodnie z rozporządzeniem Komisji Europejskiej (UE) 2017/1505 z dnia 28 sierpnia 2017 r. zmieniającym załączniki I, II, oraz III do rozporządzenia Parlamentu Europejskiego i Rady (WE) nr 1221/2009 w sprawie dobrowolnego udziału organizacji w systemie ekozarządzania i audytu we Wspólnocie (EMAS) oraz z rozporządzeniem Komisji Europejskiej (UE) 2018/2026 z dnia 19 grudnia 2018 r. zmieniającym załącznik IV do rozporządzenia Parlamentu Europejskiego i Rady (WE) nr 1221/2009 w sprawie dobrowolnego udziału organizacji w systemie ekozarządzania i audytu we Wspólnocie (EMAS). Wzięto również pod uwagę decyzję Komisji (UE) 2019/61 z dnia 19 grudnia 2018 r. w sprawie sektorowego dokumentu referencyjnego dotyczącego najlepszych praktyk zarządzania środowiskowego, sektorowych wskaźników efektywności środowiskowej oraz kryteriów doskonałości dla sektora administracji publicznej na podstawie rozporządzenia (WE) nr 1221/2009 w sprawie dobrowolnego udziału organizacji w systemie ekozarządzania i audytu we Wspólnocie (EMAS).

W ramach ponownego przeglądu:

- określono kontekst organizacji. Przy określaniu kontekstu zwrócono szczególną uwagę na mające wpływ na funkcjonowanie jednostki czynniki wewnętrzne i zewnętrzne z uwzględnieniem warunków środowiskowych mających wpływ na osiągnięcie efektów środowiskowych.
- zidentyfikowano zainteresowane strony oraz ich istotne potrzeby i oczekiwania.
- dokonano identyfikacji wszystkich mających zastosowanie wymagań prawnych dotyczących ochrony środowiska i sporządzono ich wykaz, który jest aktualizowany. W celu zapewnienia ciągłej zgodności podejmowanych działań z tymi wymaganiami przeprowadzane są raz w roku wewnętrzne audyty środowiskowe, analizowane są wyniki przeglądu środowiskowego oraz m.in. akty prawne, umowy dotyczące funkcjonowania jednostki. W ramach przeglądu zarządzania, następuje całościowa ocena zgodności z wymaganiami prawnymi i innymi dotyczącymi środowiska

obowiązującymi w RDOŚ. Na koniec każdego roku Regionalny Dyrektor podpisuje oświadczenie o stanie kontroli zarządczej obejmujące m.in. informację o zgodności działalności organizacji z wymaganiami prawnymi.

Dla sprawnego i zgodnego z przepisami prawa funkcjonowania Urzędu pracownicy mają zapewniony stały dostęp do aktualnych przepisów poprzez: system Lex, internet, fachową literaturę, publikacje, szkolenia i orzecznictwo oraz możliwość konsultacji z radcą prawnym. O zmianach przepisów prawnych pracownicy są informowani za pomocą alertów systemu Lex. Sygnały o zbliżających się zmianach przepisów prawnych docierają jednak znacznie wcześniej, np. przesyłane są do nas do zaopiniowania projekty aktów prawnych, pracownicy uczestniczą w pracach grup roboczych gdzie omawiane są przyszłe zmiany przepisów oraz w szkoleniach czy konferencjach. Monitorowanie zmian przepisów prawnych jest narzędziem do osiągnięcia zgodności z prawem. Każdy pracownik na swoim stanowisku pracy obowiązany jest wykonywać powierzone zadania na podstawie przepisów prawa. Ponadto każdy pracownik ma zapewniony dostęp do zarządzeń wewnętrznych Regionalnego Dyrektora regulujących funkcjonowanie naszej jednostki, opinii Rady Prawnej, interpretacji przepisów przez Generalną Dyрекcję Ochrony Środowiska, Ministerstwo Środowiska oraz materiałów ze szkoleń.

- według obiektywnie ustalonych kryteriów uwzględniających pkt 5 zmienionego załącznika nr I do rozporządzenia EMAS, zidentyfikowano i oceniono wszystkie aspekty środowiskowe dotyczące każdego obszaru funkcjonowania Regionalnej Dyrekcji. W wyniku oceny wyodrębniono aspekty znaczące, czyli te, których punktacja wyniosła 20 i więcej punktów. Sporządzono rejestr wszystkich aspektów środowiskowych, wskazując ich wpływ na środowisko oraz powiązania z wymaganiami prawnymi. Rejestr jest aktualizowany, okresowo przeglądany i weryfikowany.
- określono i udokumentowano ryzyka oraz szanse w odniesieniu do zidentyfikowanych aspektów środowiskowych ze szczególnym uwzględnieniem aspektów znaczących, które mają lub mogą mieć wpływ pozytywny lub negatywny na osiągnięcie efektów środowiskowych.
- przeanalizowano również wykazy dobrych praktyk oraz procedur stosowanych w jednostce.

W Regionalnej Dyrekcji zostały wyznaczone cele środowiskowe, które wynikają z priorytetów określonych w Polityce Środowiskowej. Przyjęte do realizacji cele i zadania są zawarte w Planie działalności RDOŚ oraz w Planach działalności poszczególnych komórek organizacyjnych - zatwierdzanych przez Regionalnego Dyrektora. Plan działalności RDOŚ jest dokumentem podlegającym nadzorowi zgodnie z wytycznymi dotyczącymi kontroli zarządczej. Przy planowaniu uwzględniane są szanse i możliwości sprzyjające realizacji zamierzonych celów oraz przewidywane ryzyka im towarzyszące.

Odpowiedzialność za System Zarządzania Środowiskowego spoczywa na Regionalnym Dyrektorem Ochrony Środowiska w Kielcach, który formułuje wytyczne dla ustanawianych celów środowiskowych oraz dla dalszego rozwoju systemu EMAS. Sprawując nadzór nad utrzymaniem i doskonaleniem systemu zarządzania środowiskowego Kierownictwo Regionalnej Dyrekcji zapewnia wykwalifikowaną kadre, inwestuje w jej rozwój, dba o odpowiednią infrastrukturę organizacyjną, organizację stanowisk pracy oraz zapewnia środki finansowe. Regulamin Organizacyjny wprowadzony Zarządzeniem Wewnętrznym Nr 11/2012 Regionalnego Dyrektora Ochrony Środowiska w Kielcach z dnia 19 lipca 2012 roku, z późn. zm., określa organizację wewnętrzną i szczegółowy zakres zadań komórek organizacyjnych. Wszyscy pracownicy mają przypisane zadania w opracowanych imiennie zakresach czynności, które są na bieżąco aktualizowane i dostosowywane do zmieniających się przepisów. Wszyscy pracownicy posiadają odpowiednie kompetencje, umiejętności i uprawnienia do realizacji ustawowych zadań Regionalnej Dyrekcji, w zależności od zajmowanego stanowiska. Poprzez realizację swoich zadań każdy pracownik aktywnie uczestniczy w działalności na rzecz ochrony środowiska.

W Regionalnej Dyrekcji Ochrony Środowiska w Kielcach, został wyznaczony Przedstawiciel organizacji - Pełnomocnik i jego zastępca oraz zespół audytorów. W celu sprawnego przeprowadzania audytów wewnętrznych zostały określone zasady powoływania i wymagania dla nowych audytorów.

Pełnomocnik ds. EMAS w ramach posiadanych kompetencji jest odpowiedzialny za zapewnienie funkcjonowania systemu zarządzania środowiskowego zgodnie z wymaganiami Rozporządzenia EMAS.

Celem stworzenia warunków sprzyjających funkcjonowaniu systemu ek zarządzenia i audytu EMAS, przeszkolono pracowników oraz zapewniono im możliwość zaangażowania się w jego utrzymywanie. Pracownicy Regionalnej Dyrekcji są okresowo szkoleni.

Kompetencje w zakresie komunikacji wewnętrznej i zewnętrznej określa Regulamin Organizacyjny Regionalnej Dyrekcji. Komunikacja obejmuje przepływ informacji pomiędzy przełożonymi i podwładnymi według służbowego podporządkowania określonego w schemacie organizacyjnym, a także komunikację poziomą obejmującą pracowników zajmujących równorzędne stanowiska w Urzędzie oraz pracowników z różnych komórek organizacyjnych. Komunikacja wewnętrzna przebiega przy użyciu różnych form, np. zarządzenia, pisma, polecenia, e-maile. Ponadto organizowane są narady, na których przekazywane są pracownikom informacje dotyczące funkcjonowania i bieżących spraw organizacji. Kierownictwo Regionalnej Dyrekcji zapewnia współudział pracowników we wszystkich działaniach związanych z organizacją pracy, która umożliwia udział w planowaniu i zarządzaniu na każdym etapie.

Komunikacja wewnętrzna w ramach Systemu Zarządzania Środowiskowego obejmuje m.in.:

- komunikowanie pracownikom treści Polityki Środowiskowej i innych zobowiązań podjętych przez Kierownictwo,
- przekazywanie informacji dotyczących zidentyfikowanych znaczących aspektów środowiskowych oraz wymagań prawnych i innych,

- przekazywanie informacji dotyczących celów i zadań środowiskowych oraz realizacji SZŚ, w tym wyników audytów środowiskowych.

Komunikacja zewnętrzna dotyczy przede wszystkim: okresowych sprawozdań składanych właściwym władzom i instytucjom, reakcji na uwagi, interwencje i skargi stron zainteresowanych, uzgodnień z usługodawcą dotyczących bezpieczeństwa podczas realizacji zleceń.

Dokumentacja w Regionalnej Dyrekcji jest tworzona i przechowywana zgodnie z wytycznymi zawartymi w Zarządzeniu Nr 10 Generalnego Dyrektora Ochrony Środowiska z dnia 9 września 2014r. z późn. zm. w sprawie wprowadzenia instrukcji kancelaryjnej, jednolitego rzeczowego wykazu akt i instrukcji o organizacji i zakresie działania archiwum zakładowego Generalnej Dyrekcji Ochrony Środowiska i regionalnych dyrekcji ochrony środowiska. Pomocnym narzędziem w prowadzeniu nadzoru nad dokumentacją wytworzoną w RDOŚ jak również wpływającą do jednostki jest system e-Dok. Stanowi on również element systemu kontroli terminowości rozpatrywanych spraw.

Gotowość i reagowanie na sytuacje awaryjne jest elementem SZŚ w RDOŚ w Kielcach. W Regionalnej Dyrekcji Ochrony Środowiska w Kielcach zostały zidentyfikowane sytuacje awaryjne, nad którymi jest sprawowana kontrola. Urząd Miejski, który jest zarządcą budynku, w którym mieści się siedziba główna jednostki posiada opracowaną i aktualizowaną Instrukcję Bezpieczeństwa Pożarowego, która została udostępniona wszystkim pracownikom RDOŚ w Kielcach. Dodatkowo RDOŚ w Kielcach posiada wewnętrzne regulacje w zakresie ppoż i udzielania pierwszej pomocy. Monitoruje się i prowadzi działania w celu zapobiegania sytuacjom awaryjnym m.in. poprzez przeprowadzanie przeglądów technicznych instalacji, urządzeń i samochodów służbowych, informowanie o możliwych zagrożeniach cybernetycznych oraz terrorystycznych, a także cykliczne spotkania Stałego Dyżuru będącego elementem systemu bezpieczeństwa Państwa. W ramach szybkiego reagowania na sytuacje awaryjne wprowadzono odpowiednie zapisy w zarządzeniu dotyczącym wydatkowania środków finansowych obowiązującym w jednostce.

Działania operacyjne w Regionalnej Dyrekcji Ochrony Środowiska w Kielcach są realizowane w szczególności poprzez nadzorowanie znaczących aspektów środowiskowych zidentyfikowanych zgodnie z przyjętymi kryteriami. Odbywa się to poprzez dokładną analizę dokumentacji, obowiązujących przepisów oraz poprzez stosowne zapisy w wydawanych przez Regionalnego Dyrektora rozstrzygnięciach (decyzje, zarządzenia, opinie itp). Nadzór ten jest realizowany poprzez kontrolę zarządcą której zadaniem jest monitorowanie realizacji celów oraz ocena zgodności z wymaganiami prawnymi jak również budżet zadaniowy a także zgodnie z wytycznymi zawartymi w rozporządzeniu

EMAS. Zlecając na zewnątrz realizację działań, w szczególności działań ochronnych wynikających z przyrodniczych dokumentów planistycznych RDOŚ zwraca szczególną uwagę, aby ich realizacja była właściwie nadzorowana w celu zapewnienia jak najlepszych efektów środowiskowych. Określone są wymogi zarówno na etapie przygotowania dokumentacji planistycznej, na podstawie której działania ochrony czynnej są realizowane np. poprzez dobór odpowiednich specjalistów jak również poprzez określenie odpowiednich warunków ich realizacji.

System zarządzania środowiskowego podlega raz w roku przeglądowi, który ma na celu potwierdzenie skuteczności jego działania i skorygowanie ewentualnych nieprawidłowości poprzez podejmowanie stosownych działań naprawczych.

Regionalna Dyrekcja Ochrony Środowiska w Kielcach uzyskała wpis do rejestru organizacji zarejestrowanych w krajowym systemie ekzarządzania i audytu (EMAS) w dniu 18 listopada 2015r. pod numerem PL 2.26-002-60.



ASPEKTY ŚRODOWISKOWE

W Regionalnej Dyrekcji Ochrony Środowiska w Kielcach zostały zidentyfikowane wszystkie bezpośrednio i pośrednio aspekty środowiskowe. W bieżącym roku został przeprowadzony przegląd środowiskowy, w trakcie, którego uwzględniono wszystkie obszary wymienione w nowym załączniku nr I do rozporządzenia EMAS. Opracowano nowe kryteria oceny aspektów i poddano ponownej ocenie zidentyfikowane aspekty. Efektem tej oceny są zaktualizowane listy aspektów środowiskowych zidentyfikowany w RDOŚ Kielce, w tym wskazanie aspektów znaczących. Dwa aspekty pośrednie: *Ustanawianie planów zadań ochronnych dla obszarów Natura 2000* oraz *Sporządzenie planów ochrony dla obszarów Natura 2000* w wyniku ponownej oceny uzyskały mniejszą ilość punktów i zostały uznane jako aspekty nieznaczące. W trakcie przeglądu podjęto decyzję o uznaniu pośredniego aspektu środowiskowego – *Realizacja działań ochronnych wynikających z przyrodniczych dokumentów planistycznych* jako aspekt bezpośredni z uwagi na fakt, iż jest to działanie związane z bezpośrednim wykonywaniem ochrony czynnej, nad którym sprawujemy bezpośrednią kontrolę zarządczą. Aspekt ten uznany został jako aspekt znaczący.

Kryteria oceny aspektów

- przyjęto jednakowe kryteria oceny aspektów zarówno pośrednich jak i bezpośrednich.

Kryterium nr 1 - stan środowiska (wrażliwość lokalnego, regionalnego lub globalnego środowiska).

Kryterium nr 2 - potencjalne korzyści lub szkody dla środowiska naturalnego, w tym dla różnorodności biologicznej.

Kryterium nr 3 - rozmiar, liczbę, częstotliwość i odwracalność aspektu lub oddziaływania.

Kryterium nr 4 - istnienie wymogów wynikających z odpowiedniego prawodawstwa z zakresu ochrony środowiska.

Kryterium nr 5 - opinie zainteresowanych stron, w tym pracowników organizacji.

Za znaczące uznane zostały aspekty środowiskowe, które osiągnęły 20 pkt. i więcej.

KRYTERIA OCENY ZNACZENIA ASPEKTÓW ŚRODOWISKOWYCH

Kryterium nr 1

stan środowiska (wrażliwość lokalnego, regionalnego lub globalnego środowiska)		
Ocena	Liczba punktów	Opis
Niska	1 pkt.	Ocenie podlega wpływ aspektu środowiskowego na: - aktualny stan środowiska, - unikalność elementów przyrodniczych, siedlisk, gatunków, - dostępność zasobów przyrodniczych, ich rozmieszczenie - ich wrażliwość na istniejące lub potencjalne zmiany w odniesieniu do zasięgu występowania, w tym możliwości „regeneracyjne” środowiska,
Umiarkowana	3 pkt.	
Wysoka	5 pkt.	

Kryterium nr 2

potencjalne korzyści lub szkody dla środowiska naturalnego, w tym dla różnorodności biologicznej		
Ocena	Liczba punktów	Opis
Niska	1 pkt.	Ocena aspektu środowiskowego obejmuje: - skutki jakie wywołuje dany aspekt w środowisku zarówno pozytywne jak i negatywne z uwzględnieniem cyklu życia produktu (decyzji, postanowienia, zarządzenia, dokumentu planistycznego),; - zakres oddziaływania (punktowo, lokalnie, regionalnie, globalnie); - poniesione środki i nakłady finansowe, - możliwość określenia realizacji aspektu w określonych warunkach (zamówienia), - negatywne skutki oddziaływania są możliwe, trudne, lub niemożliwe do usunięcia, w tym możliwość reagowania na ewentualne negatywne oddziaływanie,
Umiarkowana	3 pkt.	
Wysoka	5 pkt.	

Kryterium nr 3

rozmiar, liczbę, częstotliwość i odwracalność oddziaływania aspektu		
Ocena	Liczba punktów	Opis
Niska (nie częściej niż 10 razy w roku)	1 pkt.	rozmiar, liczbę, częstotliwość wystąpienia i odwracalność oddziaływania aspektu, przewidywalność, możliwość zapobiegania, poniesione środki i nakłady finansowe,
Umiarkowana (częściej niż raz na miesiąc)	3 pkt.	
Wysoka (stale lub częściej niż raz na tydzień)	5 pkt.	

Kryterium nr 4

istnienie wymogów wynikających z odpowiedniego prawodawstwa z zakresu ochrony środowiska		
Ocena	Liczba punktów	Opis
Niskie	1 pkt.	Występowanie aspektu wynika z przepisów prawa w zakresie ochrony przyrody, ochrony środowiska o różnej randze (konstytucja, przepisy prawa wspólnotowego, ustawy, rozporządzenia, akty prawa miejscowego, zarządzenia, regulacje wewnętrzne w jednostce)
Umiarkowane	3 pkt.	
Wysokie	5 pkt.	

Kryterium nr 5

opinie zainteresowanych stron, w tym pracowników organizacji		
Ocena	Liczba punktów	Opis/przykład
Niskie	1 pkt.	Ocena aspektu uzależniona od kręgu zainteresowanych stron (wnioskodawcy, strony postępowania, organizacje ekologiczne, społeczne, media, organy administracji, pracownicy), częstotliwości zapytań, wpływ na wizerunek urzędu, zakresu oddziaływania przedsięwzięcia w stosunku do wielkości obszaru,
Umiarkowane	3 pkt.	
Wysokie	5 pkt.	

OCENA ZNACZENIA ASPEKTÓW ŚRODOWISKOWYCH

Znaczenie	Punkty – suma punktów wszystkich kryteriów	Aspekt
Wysokie	20-25	ZNACZĄCY
Średnie lub Niskie	<20	NIEZNACZĄCY

Przy opracowywaniu kryteriów oceny aspektów oraz przy ocenie aspektów wg określonych kryteriów uwzględniono wymagania określone w załączniku nr I pkt 5 ROZPORZĄDZENIA KOMISJI (UE) 2017/1505 z dnia 28 sierpnia 2017 r. zmieniającego załączniki I, II i III do rozporządzenia Parlamentu Europejskiego i Rady (WE) nr 1221/2009 w sprawie dobrowolnego udziału organizacji w systemie ekozarządzania i audytu we Wspólnocie (EMAS)

W poniższych tabelach przedstawiono znaczące aspekty środowiskowe pośrednie i bezpośrednie zidentyfikowane w Regionalnej Dyrekcji Ochrony Środowiska w Kielcach.

Zobowiązanie dotyczące zgodności w odniesieniu do zidentyfikowanych aspektów środowiskowych znajduje odzwierciedlenie w rejestrze aspektów bezpośrednich i pośrednich oraz znajdującym się tam wykazie wymagań prawnych.

ZNACZĄCE ASPEKTY POŚREDNIE

Lp.	Aspekt środowiskowy	Wpływ na środowisko	Powiązanie z wymaganiami prawnymi i innymi w zakresie ochrony środowiska
1.	Udostępnianie informacji o środowisku i jego ochronie, informacji publicznej oraz realizowanie zadań na podstawie ustawy o ponownym wykorzystaniu informacji sektora publicznego	Kształtowanie postaw pro-środowiskowych, budowanie świadomości ekologicznej społeczeństwa oraz poczucia współodpowiedzialności za ochronę środowiska naturalnego.	Dział II ustawy z dnia 3 października 2008 r. o udostępnianiu informacji o środowisku i jego ochronie, udziale społeczeństwa w ochronie środowiska oraz o ocenach oddziaływania na środowisko; Rozdział 2 i 2a ustawy z dnia 6 września 2001 r. o dostępie do informacji publicznej; Ustawa z dnia 25 lutego 2016 roku o ponownym wykorzystaniu informacji sektora publicznego
2.	Wydawanie zezwoleń na podejmowanie czynności podlegających zakazom w stosunku do gatunków roślin, grzybów i zwierząt objętych ochroną gatunkową	Utrzymywanie równowagi w środowisku między społeczeństwem a przyrodą jak również w ramach możliwości utrzymania środowiska. Zabezpieczenie odpowiedniego stanu ochrony gatunkowej, w tym trwałości populacji gatunków roślin, grzybów i zwierząt objętych ochroną gatunkową. Budowanie świadomości społecznej w zakresie ochrony gatunkowej. Wsparcie badań i rozwoju nauk przyrodniczych.	art. 56 ust. 2 ustawy z dnia 16 kwietnia 2004 r. o ochronie przyrody
3.	Prowadzenie postępowań w sprawie wydania decyzji o środowiskowych uwarunkowaniach	Zapobieganie, ograniczenie, minimalizacja zagrożeń negatywnego oddziaływania na środowisko planowanych przedsięwzięć o znaczeniu mogących znacząco oddziaływać na środowisko. Budowanie świadomości ekologicznej społeczeństwa – informowanie społeczeństwa o potencjalnym zagrożeniach dla środowiska oraz życia i zdrowia ludzi oraz kształtowanie postaw pro-środowiskowych.	art. 75 ust. 1 oraz art. 85 ust. 3 ustawy z dnia 3 października 2008 r. o udostępnianiu informacji o środowisku i jego ochronie, udziale społeczeństwa w ochronie środowiska oraz o ocenach oddziaływania na środowisko
4.	Uzgadnianie i opiniowanie w ramach strategicznej oceny oddziaływania na środowisko w zakresie dotyczącym projektów dokumentów strategicznych m.in. polityk, strategii, planów lub programów	Zapobieganie, ograniczenie, minimalizacja zagrożeń negatywnego oddziaływania na środowisko poprzez wpływ na kształtowanie polityki regionalnej w zakresie ochrony środowiska, ochrony przyrody i krajobrazu w odniesieniu do wszystkich komponentów środowiska.	art. 46-50, art. 53, art. 54 i art. 57 ustawy z dnia 3 października 2008 r. o udostępnianiu informacji o środowisku i jego ochronie, udziale społeczeństwa w ochronie środowiska oraz o ocenach oddziaływania na środowisko
5.	Uzgadnianie i opiniowanie projektów miejscowych planów zagospodarowania przestrzennego, studium uwarunkowań i kierunków zagospodarowania przestrzennego	Zapobieganie, ograniczenie, minimalizacja zagrożeń negatywnego oddziaływania na środowisko poprzez wpływ na kształtowanie polityki regionalnej w zakresie ochrony środowiska, ochrony przyrody i krajobrazu.	art. 46-50, art. 53, art. 54 i art. 57 ustawy z dnia 3 października 2008 r. o udostępnianiu informacji o środowisku i jego ochronie, udziale społeczeństwa w ochronie środowiska oraz o ocenach oddziaływania na środowisko; art. 11 pkt 6 lit. j ustawy z dnia 27 marca 2003 r. o planowaniu i zagospodarowaniu przestrzennym art. 17 pkt 6 lit. a tiret 3 i lit. b tiret 2 ustawy z dnia 27 marca 2003 r. o planowaniu i zagospodarowaniu przestrzennym art. 13 ust. 3a, 16 ust. 7, 23 ust. 5, 30 ust. 3 ustawy o ochronie przyrody
6.	Uzgadnianie projektów decyzji o warunkach zabudowy oraz decyzji o ustaleniu lokalizacji inwestycji celu publicznego	Zapobieganie, ograniczenie, minimalizacja zagrożeń negatywnego oddziaływania na środowisko poprzez wpływ na kształtowanie polityki regionalnej w zakresie ochrony środowiska, ochrony przyrody i krajobrazu.	art. 60 ust. 1 w związku z art. 53 ust. 4 pkt 8 ustawy z dnia 27 marca 2003 r. o planowaniu i zagospodarowaniu przestrzennym

ZNACZĄCE ASPEKTY BEZPOŚREDNIE

<i>Lp.</i>	<i>Aspekt środowiskowy</i>	<i>Wpływ na środowisko</i>	<i>Powiązanie z wymaganiami prawnymi i innymi w zakresie ochrony środowiska</i>
1.	Realizacja działań ochronnych wynikających z przyrodniczych dokumentów planistycznych	Poprawa i/lub zachowanie stanu ochrony siedlisk przyrodniczych oraz gatunków roślin, zwierząt i grzybów	Art. 115 ustawy z dnia 16 kwietnia 2004 r. o ochronie przyrody art.31, 32, 59, 60 i 60a ustawy z dnia 16 kwietnia 2004 r. o ochronie przyrody

W wyniku aktualizacji przeglądu środowiskowego w Regionalnej Dyrekcji Ochrony Środowiska w Kielcach za znaczące uznane zostały następujące aspekty:

bezpośrednie:

- Realizacja działań ochronnych wynikających z przyrodniczych dokumentów planistycznych.

pośrednie:

- Udostępnianie informacji o środowisku i jego ochronie, informacji publicznej oraz realizowanie zadań na podstawie ustawy o ponownym wykorzystaniu informacji sektora publicznego.
- Wydawanie zezwoleń na podejmowanie czynności podlegających zakazom w stosunku do gatunków roślin, grzybów i zwierząt objętych ochroną gatunkową.
- Prowadzenie postępowań w sprawie wydania decyzji o środowiskowych uwarunkowaniach.
- Uzgadnianie i opiniowanie w ramach strategicznej oceny oddziaływania na środowisko w zakresie dotyczącym projektów dokumentów strategicznych m.in. polityk, strategii, planów lub programów.
- Uzgadnianie i opiniowanie projektów miejscowych planów zagospodarowania przestrzennego, studium uwarunkowań i kierunków zagospodarowania przestrzennego.
- Uzgadnianie projektów decyzji o warunkach zabudowy oraz decyzji o ustaleniu lokalizacji inwestycji celu publicznego.

Realizacja działań ochronnych wynikających z przyrodniczych dokumentów planistycznych

Realizowanie działań ochronnych ma na celu zachowanie i poprawę stanu ochrony siedlisk przyrodniczych oraz gatunków zwierząt, roślin i grzybów na terenach objętych ochroną prawną lub poza nimi. Podejmowane działania ochronne wynikają m.in. z ustanowionych planów zadań ochronnych dla obszarów Natura 2000, planów ochrony i zadań ochronnych dla rezerwatów przyrody. Realizacja działań jest związana z koniecznością pozyskania środków finansowych na ich realizację.

Udostępnianie informacji o środowisku i jego ochronie, informacji publicznej oraz realizowanie zadań na podstawie ustawy o ponownym wykorzystaniu informacji sektora publicznego.

Udostępnianie informacji realizowane jest w szczególności na podstawie ustawy o udostępnianiu informacji o środowisku i jego ochronie, udziale społeczeństwa w ochronie środowiska oraz o ocenach oddziaływania na środowisko a także na podstawie ustawy o dostępie do informacji publicznej.

Prawo dostępu do informacji o środowisku i jego ochronie przysługuje każdemu. Od żądającego informacji nie wymaga się wykazania interesu prawnego lub faktycznego związanego z informacją lub sprawą, której informacja dotyczy.

Udostępnianie informacji wpływa na edukację ekologiczną społeczeństwa oraz umożliwia rzetelne przygotowanie dokumentacji np. dla planowanych zamierzeń inwestycyjnych lub opracowań strategicznych. Dzięki upowszechnianiu informacji dotyczącej m.in.: form ochrony przyrody społeczeństwo jest bardziej świadome występowania wartości przyrodniczych, miejsc występowania obszarów chronionych przez co wpływa na stan ich zachowania i rozwoju. Dostęp do informacji o środowisku i jego ochronie zgodnie z obowiązującym prawem umożliwia również włączenie się w prowadzone postępowania związane ze środowiskiem.

Wydawanie zezwoleń na podejmowanie czynności podlegające zakazom w stosunku do gatunków roślin, grzybów i zwierząt objętych ochroną gatunkową

Ochrona gatunkowa ma na celu zapewnienie przetrwania i właściwego stanu ochrony dziko występujących roślin, zwierząt i grzybów oraz ich siedlisk, a także zachowanie różnorodności gatunkowej i genetycznej. Ochrona ta dotyczy gatunków rzadko występujących, endemicznych, podatnych na zagrożenia i zagrożonych wyginięciem oraz objętych ochroną na podstawie umów międzynarodowych. Są to często gatunki szczególnie cenne dla nauki, a także znajdujące się na granicy swojego zasięgu.

W celu ochrony ostoi i stanowisk roślin lub grzybów objętych ochroną gatunkową lub ostoi, miejsc rozrodu i regularnego przebywania zwierząt objętych ochroną gatunkową mogą być ustalane strefy ochrony. Podstawy prawne ochrony gatunkowej wynikają z ustawy o ochronie przyrody, a szczegółowe jej zasady oraz wykazy gatunków chronionych zostały w drodze rozporządzeń. Dodatkowe gatunki mogą być objęte ochroną w danym województwie przez regionalnego dyrektora ochrony środowiska.

W stosunku do gatunków objętych ochroną gatunkową obowiązują określone zakazy, wskazane w odpowiednim rozporządzeniu np. zabijania, zbierania, przetrzymywania, niszczenia ich siedlisk, wywożenia za granicę, płoszenia itp. Na odstępstwa od zakazów zezwolenie wydaje Generalny Dyrektor Ochrony Środowiska lub regionalny dyrektor ochrony środowiska.

W wyniku zmian środowiska cenne gatunki roślin, zwierząt i grzybów wykazują tendencję do zmniejszania się ich liczebności, dlatego też niezwykle istotna jest ich ochrona. Wprowadzony system zakazów oraz wydawanie zezwoleń na czynności zakazane wobec gatunków chronionych jedynie w uzasadnionych przypadkach pozwalają kontrolować stan populacji cennych gatunków oraz parametry ich siedlisk.

Wydawanie decyzji o środowiskowych uwarunkowaniach

Faza przygotowawcza procesu inwestycyjnego to przede wszystkim szczegółowe planowanie i rozpoznanie przez inwestora wszelkich możliwych zagrożeń związanych z zamierzeniem, w tym mogących stanowić zagrożenie dla środowiska.

Dla przedsięwzięć zaklasyfikowanych jako mogące znacząco oddziaływać na środowisko, wymagane jest uzyskanie decyzji o środowiskowych uwarunkowaniach, zgodnie z art. 71 ust. 2 ustawy z dnia 3 października 2008r. o udostępnianiu informacji o środowisku i jego ochronie, udziale społeczeństwa w ochronie środowiska oraz o ocenach oddziaływania na środowisko. Decyzje wydawane są dla planowanego przedsięwzięcia. Stanowią one rozstrzygnięcia administracyjne, które mają za zadanie przeciwdziałanie zagrożeniom środowiska. W ramach decyzji określone są wymagania i uwarunkowania, jakie pojawić się mogą zarówno w fazie realizacji i eksploatacji lub użytkowania przedsięwzięcia.

Decyzje środowiskowe określają wymagania ochrony środowiska konieczne do uwzględnienia między innymi w projekcie budowlanym. W decyzji może być nałożony obowiązek monitorowania oddziaływania przedsięwzięcia na środowisko przyrodnicze lub wykonania analizy porealizacyjnej, w celu stwierdzenia rzeczywistego oddziaływania przedsięwzięcia na środowisko. Stanowią one element prewencyjny w procesie inwestycyjnym, mający na celu zapobieganie zagrożeniom środowiska, pełnią rolę łącznika między ochroną środowiska, a realizacją przedsięwzięcia. Procedura związana z wydawaniem decyzji środowiskowej określona została w ustawie o udostępnianiu informacji o środowisku i jego ochronie, udziale społeczeństwa w ochronie środowiska oraz o ocenach oddziaływania na środowisko. Przed wydaniem decyzji, w przypadku postępowań, dla których stwierdzono obowiązek przeprowadzenia oceny oddziaływania na środowisko, organ zapewnia możliwość udziału społeczeństwa w prowadzonym postępowaniu. Organ, który wydał decyzję o środowiskowych uwarunkowaniach, ma obowiązek podania informacji do publicznej wiadomości o wydanej decyzji i możliwości zapoznania się z jej treścią.

Uzgadnianie i opiniowanie w ramach strategicznej oceny oddziaływania na środowisko w zakresie dotyczącym projektów dokumentów strategicznych m.in. polityk, strategii, planów lub programów.

Wydawane opinie i uzgodnienia dokonywane są na podstawie przepisów art. 47, 48, 53 i 54 ustawy z dnia 3 października 2008r. o udostępnianiu informacji o środowisku i jego ochronie, udziale społeczeństwa w ochronie środowiska oraz o ocenach oddziaływania na środowisko i dotyczą uzgodnienia zakresu i stopnia szczegółowości informacji wymaganych w prognozie oddziaływania na środowisko, uzgodnienia konieczności przeprowadzenia strategicznej oceny oddziaływania dla projektów planów/programów/strategii, uzgodnienia odstąpienia od przeprowadzenia soos dla planów/programów/strategii oraz zaopiniowania projektów dokumentów strategicznych (planów/programów/strategii) wraz z prognozą oddziaływania na środowisko. Analiza i ocena dokumentu jest przeprowadzona pod kątem wpływu na środowisko jego realizacji, w tym również na formy ochrony przyrody występujące na danym terenie. Zarówno uzgodnienia jak i opinie wydawane są w formie pisma. Organem prowadzącym postępowanie (w tym udział społeczeństwa) jest organ opracowujący dokument, czyli np. Wójt, Burmistrz, Prezydent Miasta, Starosta, Marszałek (w zależności od rodzaju dokumentu).

Uzgadnianie i opiniowanie projektów miejscowych planów zagospodarowania przestrzennego, studium uwarunkowań i kierunków zagospodarowania przestrzennego.

Projekty mpzp i studium uzgadniane są na podstawie ustawy o planowaniu i zagospodarowaniu przestrzennym oraz ustawy o ochronie przyrody w zakresie ochrony przyrody: parków krajobrazowych, rezerwatów przyrody, obszarów chronionego krajobrazu i obszarów Natura 2000.

Regionalny Dyrektor Ochrony Środowiska zaopiniowania oraz uzgodnienia studium dokonuje pismem, natomiast uzgodnienia miejscowych planów zagospodarowania przestrzennego postanowieniem. Organem prowadzącym postępowanie (w tym udział społeczeństwa) jest organ opracowujący dokument, czyli np. Wójt, Burmistrz, Prezydent Miasta, Marszałek.

Dokumenty planistyczne analizowane są pod kątem obowiązujących na terenach chronionych przepisów ustawowych (przede wszystkim ustawa o ochronie przyrody) i przepisów prawa miejscowego (zakazy i działania ochrony czynnej, cele ochrony, ustalenia planów zadań ochronnych, ustalenia planów ochrony).

W postępowaniu administracyjnym identyfikowane są konflikty w tym zakresie w odniesieniu do zaproponowanego zagospodarowania. Ich ewentualne skutki są eliminowane poprzez zmianę proponowanego zagospodarowania lub wprowadzenie dodatkowych zabezpieczeń (wprowadzenie zapisów o działaniach minimalizujących wpływ).

Uzgadnianie projektów decyzji o warunkach zabudowy oraz decyzji o ustaleniu lokalizacji inwestycji celu publicznego.

Projekty decyzji o warunkach zabudowy oraz decyzji o ustaleniu lokalizacji inwestycji celu publicznego uzgadniane są na podstawie ustawy o planowaniu i zagospodarowaniu przestrzennym w odniesieniu do: parków krajobrazowych, rezerwatów przyrody, obszarów chronionego krajobrazu i obszarów Natura 2000.

Regionalny Dyrektor Ochrony Środowiska dokonuje tego postanowieniem lub „milcząco”. Organem prowadzącym postępowanie jest organ wydający decyzje, czyli np. Wójt, Burmistrz, Prezydent Miasta. Projekty decyzji analizowane są pod kątem wpływu na wymienione formy ochrony przyrody w zakresie obowiązujących przepisów ustawowych (zwłaszcza ustawa o ochronie przyrody) i przepisów prawa miejscowego (zakazy i działania ochrony czynnej, cele ochrony, ustalenia planów zadań ochronnych, ustalenia planów ochrony). W postępowaniu administracyjnym identyfikowane są konflikty z celami i przedmiotami ochrony poprzez zmianę zaproponowanego zagospodarowania.

Aspekty bezpośrednie takie jak: zużycie wody, zużycie energii, wytwarzanie ścieków bytowych, emisja do powietrza związana z eksploatacją samochodów służbowych, z eksploatacją klimatyzatora, zużycie papieru, wytwarzanie odpadów, zgodnie z przyjętymi kryteriami, osiągnęły poniżej 20 pkt. i nie zostały uznane za znaczące. Nie oznacza to jednak, że są pomijane. Dane na temat zużycia energii, materiałów, wody, wytwarzania odpadów oraz zużycia paliw wynikające z eksploatacji samochodów służbowych są analizowane w czasie przeglądów zarządzania. Wszystkie dane dotyczące bezpośrednich aspektów środowiskowych, które nie są znaczące, są dostępne są na życzenie u Pełnomocnika ds. EMAS. Zgodnie z zawartymi umowami z Miejskim Urzędem Pracy w Kielcach (siedziba RDOŚ - ul. Karola Szymanowskiego) oraz z Kielecką Spółdzielnią Mieszkaniową, (siedziba Biura projektów - ul. Zagórska) dotyczącymi najmu pomieszczeń biurowych, Regionalna Dyrekcja Ochrony Środowiska w Kielcach ponosi opłaty m.in. za: ogrzewanie pomieszczeń, wywóz nieczystości stałych, doprowadzenie wody, odprowadzenie ścieków, energię elektryczną, utrzymanie czystości powierzchni wspólnych. W przypadku siedziby RDOŚ (ul. Karola Szymanowskiego) opłaty te naliczane są proporcjonalnie do zajmowanej powierzchni (w przyp. centralnego ogrzewania, utrzymania czystości powierzchni wspólnych) oraz proporcjonalnie do liczby zatrudnionych pracowników (dot. energii elektrycznej, doprowadzania wody i odprowadzania ścieków, wywozu nieczystości). Administrowanie tymi elementami zostało powierzone zarządcom nieruchomości. W przypadku Biura projektów (ul. Zagórska) opłaty za czynsz i centralne ogrzewanie naliczane są proporcjonalnie do zajmowanej powierzchni; opłata za wodę według wskazań wodomierza, natomiast za energię elektryczną zgodnie ze wskazaniami licznika. Pracownicy ze szczególną dbałością przestrzegają przyjętych zasad dotyczących ograniczania zużycia mediów.

W jednostce stosowane są następujące dobre praktyki:

a) zastosowanie dobrych praktyk przyjętych do realizacji w jednostce, do których należą:

- ✓ ograniczenia zużycia papieru poprzez: ograniczanie drukowania tylko do niezbędnego minimum, przesyłanie pism do wiadomości do innych komórek w wersji zeskanowanej, przesyłanie materiałów z konferencji, szkoleń tylko w formie elektronicznej i/lub zamieszczanie ich na serwerze, umieszczanie w e-Doku/na serwerze wspólnym zarządzeń wewnętrznych, umów zawieranych przez RDOŚ, porozumień, interpretacji przepisów, opinii radcy prawnego itp., wykorzystanie skrzynki ePUAP;
- ✓ ograniczenie zużycia tonerów poprzez: ograniczanie drukowania tylko do niezbędnego minimum, ograniczenie do niezbędnego minimum wydruków w kolorze, przesyłanie pism do wiadomości do innych komórek w wersji zeskanowanej, przesyłanie materiałów z konferencji, szkoleń tylko w formie elektronicznej i/lub zamieszczanie ich na serwerze, umieszczanie w e-Doku/na serwerze wspólnym zarządzeń wewnętrznych, umów zawieranych przez RDOŚ, porozumień, interpretacji przepisów, opinii radcy prawnego itp., wykorzystanie skrzynki ePUAP;
- ✓ ograniczenie zużycia energii elektrycznej poprzez: wyłączanie światła w pomieszczeniach nieużywanych, przy dłuższej nieobecności w pokoju, wyłączanie sprzętu komputerowego i elektronicznego (komputerów, drukarek, skanera, niszczarek) w czasie, kiedy z tego sprzętu się nie korzysta, zainstalowanie czasowego wygaszacza monitora,
- ✓ ograniczenie zużycia wody poprzez: każdorazowe sprawdzanie czy kran jest dobrze zakręcony;
- ✓ ograniczanie emisji spalin poprzez: łączenie wyjazdów służbowych (np. w sprawach szacowania szkód bobrowych),
- ✓ praktykowanie wspólnych dojazdów do pracy kilku pracowników.

b) zrównoważone planowanie zakupów z uwzględnieniem cyklu życia produktu:

- ✓ dokonywanie zakupów tylko niezbędnych materiałów biurowych, po wcześniejszym przeanalizowaniu zapasów,
- ✓ powtórne wykorzystywanie materiałów biurowych takich jak np. koszulki, segregatory,
- ✓ dokonywanie zakupu tonerów, papieru mających wpływ na dłuższe użytkowanie takich urządzeń jak drukarki, skanery,
- ✓ stosowanie urządzeń wielofunkcyjnych przeznaczonych do wspólnego użytku.

c) w przypadku zlecenia realizacji działań ochronnych wynikających z przyrodniczych dokumentów planistycznych stosowane są następujące dobre praktyki:

- ✓ dotyczące wyboru wykonawcy:
- ✓ określenie odpowiedniego wykształcenia oraz doświadczenia wykonawcy gwarantującego właściwe wykonanie zamierzenia,
- ✓ określenie odpowiedniego, najbardziej optymalnego z przyrodniczego punktu widzenia terminu wykonania zadania,
- ✓ określenie stosownych, uzależnionych od rodzaju zadania warunków jego realizacji minimalizujących wpływ na środowisko, np. poprzez zastosowanie sprawnych maszyn, używanie kosi zamiast kosiarek,

d) dotyczące realizacji zadania:

- ✓ prowadzenie monitoringu wykonywanych prac poprzez sprawozdania wykonawców z realizacji zadań, analizę ślad-traków, kontrola wykonawców w terenie.

Funkcjonujący w jednostce System e-Dok, służący do zarządzania dokumentami i zadaniami pracowników spowodował ograniczenie ilości używanego papieru. Standardem jest druk dwustronny. Dodatkowo w przypadku posiadania przez

klienta urzędu skrzynki ePUAP korespondencja jest wysyłana elektronicznie za jej pomocą. Wpłynęło to w znacznym stopniu na ograniczenie zużycia tonerów jak również i papieru.

CELE i ZADANIA

Na lata 2016 – 2019 ustalono trzy cele, które są realizowane w Regionalnej Dyrekcji Ochrony Środowiska w Kielcach i wynikają z polityki środowiskowej oraz oparte są na planie działalności jednostki zawartym w kontroli zarządczej i są spójne z budżetem zadaniowym. Odnoszą się one do znaczących aspektów środowiskowych oraz wynikają z działalności statutowej urzędu. Plan działalności jednostki na dany rok opracowywany jest w listopadzie roku poprzedzającego. Następnie w połowie roku jest on aktualizowany. W niniejszej deklaracji przedstawiamy plan i sprawozdanie z wykonania planu za lata 2016, 2017 i 2018 oraz plan na bieżący rok.

Cel	Znaczący aspekt środowiskowy	Wpływ na środowisko
Ochrona różnorodności biologicznej i krajobrazowej oraz odtworzenie i wzbogacenie zasobów przyrody	Realizacja działań ochronnych wynikających z przyrodniczych dokumentów planistycznych	Poprawa i/lub zachowanie stanu ochrony siedlisk przyrodniczych oraz gatunków roślin, zwierząt i grzybów
	Uzgodnianie i opiniowanie projektów miejscowych planów zagospodarowania przestrzennego, studium uwarunkowań i kierunków zagospodarowania przestrzennego	Zapobieganie, ograniczenie, minimalizacja zagrożeń negatywnego oddziaływania na środowisko poprzez wpływ na kształtowanie polityki regionalnej w zakresie ochrony środowiska, ochrony przyrody i krajobrazu.
	Uzgodnianie projektów decyzji o warunkach zabudowy oraz decyzji o ustaleniu lokalizacji inwestycji celu publicznego	Zapobieganie, ograniczenie, minimalizacja zagrożeń negatywnego oddziaływania na środowisko poprzez wpływ na kształtowanie polityki regionalnej w zakresie ochrony środowiska, ochrony przyrody i krajobrazu.
	Wydawanie zezwoleń na podejmowanie czynności podlegających zakazom w stosunku do gatunków roślin, grzybów i zwierząt objętych ochroną gatunkową	Utrzymywanie równowagi w środowisku między społeczeństwem a przyrodą jak również w ramach możliwości utrzymania środowiska. Zabezpieczenie odpowiedniego stanu ochrony gatunkowej, w tym trwałości populacji gatunków roślin, grzybów i zwierząt objętych ochroną gatunkową. Budowanie świadomości społecznej w zakresie ochrony gatunkowej. Wsparcie badań i rozwoju nauk przyrodniczych.
Przeciwdziałanie zagrożeniom środowiska	Prowadzenie postępowań w sprawie wydania decyzji o środowiskowych uwarunkowaniach	Zapobieganie, ograniczenie, minimalizacja zagrożeń negatywnego oddziaływania na środowisko planowanych przedsięwzięć o znaczeniu mogących znacząco oddziaływać na środowisko. Budowanie świadomości ekologicznej społeczeństwa – informowanie społeczeństwa o potencjalnym zagrożeniach dla środowiska oraz życia i zdrowia ludzi oraz kształtowanie postaw pro-środowiskowych.
	Uzgodnianie i opiniowanie w ramach strategicznej oceny oddziaływania na środowisko w zakresie dotyczącym projektów dokumentów strategicznych m.in. polityk, strategii, planów lub programów	Zapobieganie, ograniczenie, minimalizacja zagrożeń negatywnego oddziaływania na środowisko poprzez wpływ na kształtowanie polityki regionalnej w zakresie ochrony środowiska, ochrony przyrody i krajobrazu w odniesieniu do wszystkich komponentów środowiska.
Zapewnienie społeczeństwu dostępu do informacji o środowisku	Udostępnianie informacji o środowisku i jego ochronie, informacji publicznej oraz realizowanie zadań na podstawie ustawy o ponownym wykorzystaniu informacji sektora publicznego	Kształtowanie postaw pro-środowiskowych, budowanie świadomości ekologicznej społeczeństwa oraz poczucia współodpowiedzialności za ochronę środowiska naturalnego.

Poniżej tabela Planowane i zrealizowane cele w latach 2017 – 2019 i plan na rok 2020.

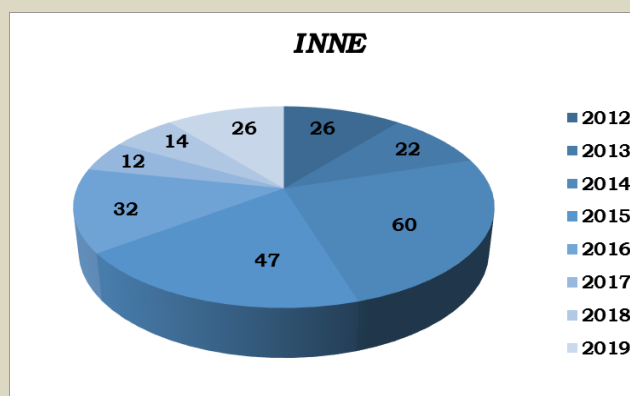
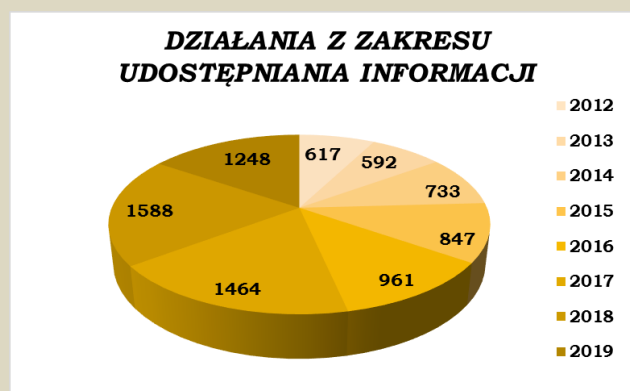
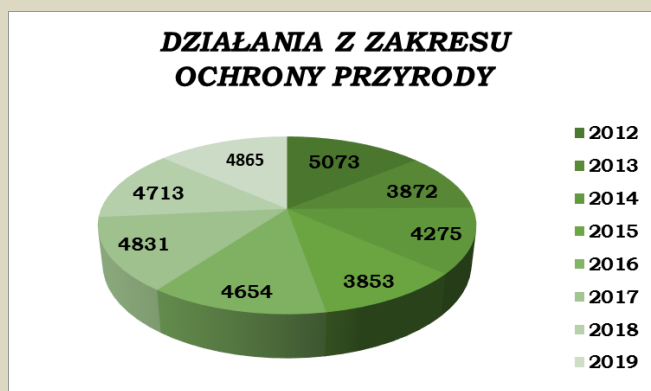
Lp.	Nazwa celu	Nazwa miernika	2017 rok			2018 rok		2019 rok		2020 rok
			A	B	C	A	C	A	C	A
			1	Ochrona różnorodności biologicznej i krajobrazowej oraz odtworzenie i wzbogacenie zasobów przyrody	<i>Liczba przedsięwzięć zrealizowanych w danym roku zmierzających do utrzymania, odtworzenia lub wzbogacenia zasobów przyrody</i>	4	6	6	4	4
2	Przeciwdziałanie zagrożeniom środowiska	<i>Liczba zrealizowanych w danym roku spraw dotyczących strategicznych ocen oddziaływania na środowisko i ocen oddziaływania przedsięwzięć w stosunku do liczby spraw rozpatrywanych w danym roku</i>	250/300	260/310	419/412	250/300	487/480	305/357	369/386	303/355
		<i>Liczba zrealizowanych spraw związanych z przeciwdziałaniem zagrożeniom środowiska i usuwaniem ich skutków</i>	10/12	10/12	10/13	10/12	8/6	5/4	4/9	8/6
3	Zapewnienie społeczeństwu dostępu do informacji o środowisku	<i>Ilość udostępnionych w danym roku informacji</i>	100%	100%	100%	100%	100%	100%	100%	100%

A – plan; B – plan po aktualizacji; C – realizacja

planowane do osiągnięcia wartości mierników określających stopień realizacji celów przyjęte zostały na podstawie ilości wniosków wpływających w roku ubiegłym. Różnice pomiędzy wartościami planowanymi a osiągniętymi wynikają z ilości wniosków, które wpłynęły do jednostki.

EFEKTY I WSKAŹNIKI ŚRODOWISKOWE

Efektywność działalności środowiskowej badana jest poprzez mierniki określone w planie działalności, ryzyka i kontroli zarządczej oraz budżetu zadaniowego. Obejmują one wszystkie zidentyfikowane znaczące aspekty środowiskowe. Efekty działalności środowiskowej Regionalnej Dyrekcji Ochrony Środowiska w Kielcach, niezależnie od przedstawionych wyżej mierników realizacji celów, obrazują poniższe diagramy prezentujące efektywność pracy naszej jednostki i jej zaangażowanie w realizację działań w poszczególnych zakresach.



W poszczególnych latach aktywność naszych klientów we wskazanych obszarach była różna. Postępowania w Regionalnej Dyrekcji prowadzone są na wniosek i zależą wprost od ilości wpływających wniosków.

Wskaźnik zgodności z wymaganiami prawnymi

Rok	2016 rok	2017 rok	2018 rok	2019 rok
Liczba uchylonych decyzji*=A	4	1	0	1
Liczba wydanych decyzji na które przysługują środki zaskarżenia=B	313	304	328	290
R=A/B	0,013	0,0033	0,0000	0,0034

*w tym w części uchylone a w części utrzymane w mocy

Jednym z przedsięwzięć, dla których Regionalny Dyrektor Ochrony Środowiska w Kielcach wydał decyzję o środowiskowych uwarunkowaniach realizacji przedsięwzięcia była „Rekultywacja terenu składowiska odpadów innych niż niebezpieczne i obojętne w miejscowości Skrzypiów, gmina Pińczów”, realizowanego przez Gminę Pińczów. Planowane przedsięwzięcie polegać będzie na przywróceniu gruntom, na których zlokalizowane jest składowisko odpadów innych niż niebezpieczne i obojętne, wartości użytkowych, poprzez wykonanie zabiegów technicznych, agrotechnicznych i biologicznych. Biorąc pod uwagę charakter przedsięwzięcia nie przewiduje się negatywnego wpływu na wartości przyrodnicze. Rekultywacja ma na celu zabezpieczenie składowiska przed szkodliwym oddziaływaniem na wody i powietrze. Prowadzony monitoring wód odciekowych oraz wód podziemnych umożliwi obserwację wpływu składowiska na środowisko gruntowo-wodne.

Obszarowe formy ochrony przyrody w woj. świętokrzyskim

Obszarowe formy ochrony przyrody	Ilość	Powierzchnia w ha
parki narodowe	1	7626,45
rezerваты przyrody	72	3795,09

parki krajobrazowe	9	126352,70
obszary chronionego krajobrazu	21	625 471,37
obszary Natura 2000:	40	158913,02
- <i>soo</i>	38	156083,32
- <i>oso</i>	2	21982,40
pomniki przyrody	682*	-^
stanowiska dokumentacyjne	15	-^
użytki ekologiczne	116	658,70
zespoły przyrodniczo-krajobrazowe	13	108,05

*dane w trakcie weryfikacji; ^ brak wszystkich danych

Na terenie województwa świętokrzyskiego ustanowiono siedemdziesiąt dwa rezerваты przyrody. Pięćdziesiąt osiem z nich posiada plany ochrony oraz dziesięć zadania ochronne. W oparciu o Wytyczne Generalnego Dyrektora Ochrony Środowiska w zakresie redagowania zarządzeń regionalnego dyrektora ochrony środowiska dotyczących rezerwatów przyrody wydano dla wszystkich rezerwatów przyrody zarządzenia regulujące ich stan prawny i obejmujące dostosowanie informacji dotyczących rezerwatu do aktualnie obowiązujących przepisów prawnych, w tym określenie sprawującego nadzór nad rezerwatem oraz określenie jego rodzaju, typu i podtypu zgodnie z rozporządzeniem Ministra Środowiska z dnia 30 marca 2005r. w sprawie rodzajów, typów i podtypów rezerwatów przyrody. Dla rezerwatów określono rodzaj, typy oraz podtypy, przygotowano załączniki graficzne obrazujące ich położenie i przebieg granic.

Na obszarze województwa świętokrzyskiego znajduje się 40 obszarów Natura 2000. W poniższej tabeli przedstawiono obszary Natura 2000 posiadające ustanowione plany zadań ochronnych oraz wprowadzone do nich zmiany.

Lp.	Nazwa obszaru	Data wejścia w życie zarządzenia ustanawiającego PZO	Data wejścia w życie zarządzenia zmieniającego PZO
1	Lasy Cisowsko-Orłowińskie PLH260040	17.04.2014 r.	22.11.2014 r.* 27.02.2016 r.
2	Ostoja Stawiany PLH260033	17.04.2014 r.	08.11.2014 r. 27.02.2016 r.
3	Dolina Bobrzy PLH260014	07.05.2014 r.	03.12.2014 r.
4	Ostoja Szaniecko-Solecka PLH260034	14.05.2014 r.	03.12.2014 r.
5	Dolina Krasnej PLH260001	14.05.2014 r.	08.11.2014 r. 27.02.2016 r.
6	Ostoja Przedborska PLH260004	15.05.2014 r.	20.01.2015 r.
7	Lasy Suchedniowskie PLH260010	15.05.2014 r.	05.12.2014 r.
8	Ostoja Kozubowska PLH260029	20.05.2014 r.	08.11.2014 r. 27.02.2016 r.
9	Dolina Nidy PLB260001	20.05.2014 r.	05.12.2014 r.
10	Wzgórza Chęcińsko-Kieleckie PLH260041	20.05.2014 r.	03.12.2014 r.
11	Ostoja Nidziańska PLH260003	20.05.2014 r.	03.12.2014 r. 27.02.2016 r.
12	Dolina Czarnej PLH260015	28.05.2014 r.	20.01.2015 r. 30.04.2016 r.
13	Małopolski Przelom Wisły PLB140006	23.05.2015r.	-
14	Przelom Wisły w Małopolsce PLH060045	23.05.2015r.	-
15	Krzemionki Opatowskie PLH260024	29.08.2015 r.	-

*obwieszczenie o sprostowaniu błędu

Aktualnie realizowany jest projekt POIS.02.04.00-00-0193/16 „Opracowanie planów zadań ochronnych dla obszarów Natura 2000”, w ramach którego sporządzone zostaną plany zadań ochronnych dla pozostałych obszarów w województwie świętokrzyskim.t.j.: Łysogóry, Ostoja Jeleniowska, Góry Pieprzowe, Ostoja Żyznów, Kras Staszowski, Ostoja Brzeźnicka, Ostoja Pomorzany, Przelom Lubrzanki, Dolina Warkocza, Ostoja Barcza, Dolina Czarnej Nidy, Dolina Górnej Mierzawy, Dolina Mierzawy, Uroczysko Pięty, Lasy Skarżyskie, Ostoja Sieradowicka, Ostoja Sobkowsko-Korytnicka, Wzgórza Kunowskie, Dolina Kamiennej, Dolina Białej Nidy i Dolina Górnej Pilicy. Z uwagi na potrzebę zmian działań ochronnych opracowane zostały projekty zarządzeń Regionalnego Dyrektora Ochrony Środowiska w Kielcach zmieniających Zarządzenia w sprawie ustanowienia planów zadań ochronnych dla obszarów Natura 2000: Lasy Cisowsko-Orłowińskie PLH260040, Dolina Krasnej PLH260001 oraz Ostoja Przedborska PLH260004.

Od roku 2013 do chwili obecnej na terenie rezerwatów z roślinnością stepową, kserotermiczną i słonoroślową realizowane są działania ochronne mające na celu poprawę warunków świetlnych i termicznych, istotnych dla występowania i rozwoju roślinności kserotermicznej, a przez to poprawa stanu tych cennych i ważnych w skali Europy zbiorowisk. W latach 2013 – 2016 na terenie 11 rezerwatów przyrody: Skowronno, Skotniki Górne, Winiary Zagojskie, Skorocice, Góry Wschodnie, Przęślin, Owczary, Polana Polichno, Góra Miedzianka, Góra Zelejowa, Murawy Dobromierskie realizowano

projekt ze środków NFOŚiGW „Prowadzenie czynnej ochrony siedlisk przyrodniczych wymienionych w załączniku I Dyrektywy Siedliskowej, stanowiących przedmioty ochrony obszarów Natura 2000 oraz cele ochronne rezerwatów przyrody”. Dotyczył on ochrony czynnej muraw kserotermicznych i słonorośli. Zabiegami objęto 26,42 ha siedlisk, przy czym w danym roku prowadzone były na innych fragmentach. Obecnie działania na murawach kserotermicznych i w rezerwacie z roślinnością słonoroślową są kontynuowane w ramach projektu WND-RPSW.04.05.00-26-0014/15 „Rozpoznanie uwarunkowań i ochrona czynna na obszarach Natura 2000 i rezerwach przyrody na terenie województwa świętokrzyskiego”, współfinansowanego ze środków RPO WŚ 2014-2020. W stosunku do poprzedniego (11 rez.) projekt powiększono o działania na tych siedliskach w 5 rezerwach przyrody: Góry Pieprzowe, Krzyżanowice, Wzgórza Sobkowskie, Wąwóz w Skalach i Góra Rzepka (wylączono rez. Polana Polichno). Co roku działania prowadzone na innych fragmentach – łącznie ok. 45 ha.



Rezerwat Góry Pieprzowe przed koszeniem



Rezerwat przyrody Góry Pieprzowe po koszeniu

Regionalna Dyrekcja Ochrony Środowiska w Kielcach realizuje również projekt nr POIS.02.04.00-00-0108/16 pn.: „Ochrona siedlisk i gatunków terenów nieleśnych zależnych od wód”. W pierwszym kwartale 2018 r. przeprowadziła zabiegi ochronne na torfowiskach wysokich i przejściowych położonych w obszarach Natura 2000 Dolina Krasnej, Ostoja Przedborska, Lasy Suchedniowskie, Lasy Cisowsko-Orłowińskie. Działania dotyczyły kilkunastu płatów siedlisk przyrodniczych o łącznej powierzchni ok. 32 ha na terenach zarządzanych przez Państwowe Gospodarstwo Leśne Lasy Państwowe, Nadleśnictwo Suchedniów, Stąporków, Włoszczowa, Kielce, Przedbórz, Daleszyce, Łagów i Chmielnik. W ramach prac wykoszono trzcinę pospolitą oraz usunięto drzewa o pierśnicy do 7 cm oraz krzewy. Prace prowadzone były w okresie zimowym z uwagi na niedostępność tych podmokłych terenów w innych porach roku.



Torfowisko wysokie w Nadleśnictwie Włoszczowa przed zabiegami ochrony czynnej



Torfowisko po wykonaniu zabiegów

Realizowano również działania ochrony czynnej na płacie siedliska zmiennowilgotnej łąki trzęślicowej w obszarze Natura 2000 Lasy Suchedniowskie. Zaprzestanie rolniczej działalności człowieka skutkuje pogorszeniem stanu siedliska. Celem działań było zahamowanie niepożądanego sukcesji gatunków drzewiastych i krzewiastych, a w konsekwencji utrzymanie właściwych warunków, niezbędnych dla zachowania siedliska przyrodniczego. Przeprowadzone prace służą także ochronie cennych przyrodniczo gatunków roślin, w tym kosaćca syberyjskiego *Iris sibirica*. Zabiegi polegały na wykoszeniu roślinności zielonej, a także usunięciu głównie sosny zwyczajnej oraz wierzb. Działaniami objęto płat siedliska o powierzchni około 4 ha.



Zmiennowilgotna łąka trzęślicowa w obszarze Natura 2000 Lasy Suchedniowskie przed wykonaniem zabiegów ochronnych



Łąka po wykonaniu zabiegów ochrony czynnej

W pierwszym kwartale 2019 r. przeprowadzono zabiegi ochrony czynnej na torfowiskach wysokich i przejściowych w czterech obszarach Natura 2000: Lasy Cisowsko-Orłowińskie, Lasy Suchedniowskie, Dolina Krasnej, Ostoja Przedborska. Działania dotyczyły kilkunastu płatów mokradel zajmujących łączną powierzchnię ok. 76 ha położonych na terenach zarządzanych przez Państwowe Gospodarstwo Leśne Lasy Państwowe (nadleśnictwa: Suchedniów, Stąporków, Włoszczowa, Kielce, Przedbórz, Daleszyce, Łągów, Chmielnik), a także na gruntach w zarządzie Starostwa Powiatowego w Kielcach i działkach prywatnych w miejscowości Jedle w Gminie Łopuszno. W ramach prac wykoszono trzcinę pospolitą, usunięto krzewy i drzewa o pierśnicy do 7 cm. Prace prowadzone były w okresie zimowym z uwagi na dogodne warunki umożliwiające wykonanie działań na siedliskach podmokłych oraz okres pozalęgowy ptaków.

Konieczność wykonania zabiegów wynika z zatwierdzonych planów zadań ochronnych dla obszarów Natura 2000, w których stwierdzono pogarszający się na skutek sukcesji stan ochrony. W ramach prac wykonano najpilniejsze działania, niezbędne dla utrzymania tych siedlisk.

Na zlecenie naszej jednostki zostały wykonane ekspertyzy przyrodnicze opisujące wartości geologiczne, dla 25 wybranych rezerwatów przyrody położonych na terenie województwa świętokrzyskiego. Opracowania dotyczą walorów geologicznych rezerwatów: Barcza, Biesak Białogon, Chelosiowa Jama, Gagaty Sołytkowskie, Góra Dobrzeszowska, Góra Rzepka, Góra Zelejowa, Góry Wschodnie, Kadzielnia, Kęgi Kamienne, Moczydło, Piekielko Szukuckie, Przęślin, Perzowa Góra, Rezerwat Skalny im. J. Czarnockiego (Ślichowice), Skalki Piekło pod Nieklaniem, Skaly pod Adamowem, Skaly w Krynkach, Skorocice, Skowronno, Szczytniak, Wąwóz w Skalach, Wietrznia im. Z. Rubinowskiego, Wolica, Zachelmie. To cenne obiekty, wśród których znajdują się unikatowe na skalę światową formy geologiczne i obiekty paleontologiczne takie jak fałd obalony w rezerwacie Ślichowice, zmarszczki wiatrowe w rezerwacie Kęgi Kamienne, ślady wyjścia zwierząt czworonożnych na ląd w rezerwacie Zachelmie, dowody stadnego życia dinozaurów w rezerwacie Gagaty Sołytkowskie. W ramach opracowania została wykonana inwentaryzacja obiektów geologicznych, przeprowadzono ich waloryzację oraz wskazano m.in. zagrożenia, konieczne działania ochronne, miejsca proponowane do udostępnienia dla celów turystycznych oraz miejsca poboru prób do badań naukowych. Działanie zostało zrealizowane w ramach projektu WND-RPSW.04.05.00-26-0014/15 „Rozpoznanie uwarunkowań i ochrona czynna w obszarach Natura 2000 i rezerwach przyrody na terenie województwa świętokrzyskiego”, współfinansowanego ze środków Regionalnego Programu Operacyjnego Województwa Świętokrzyskiego na lata 2014-2020.

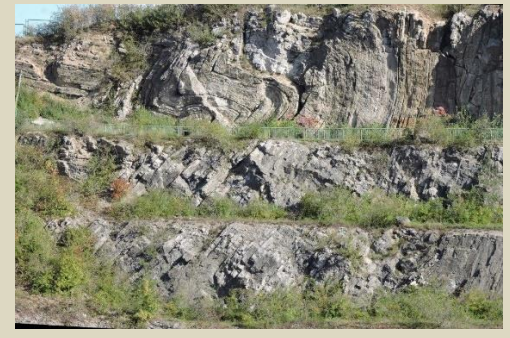
Opracowane dokumenty posłużyły do ustanowienia w bieżącym roku zadań ochronnych dla sześciu rezerwatów przyrody: Chelosiowa Jama, Kadzielnia, Rezerwat Skalny im. J. Czarnockiego (Ślichowice), Wietrznia im. Z. Rubinowskiego, Wolica i Moczydło.



Eoliczne pochodzenie piaskowców w rezerwacie przyrody Kęgi Kamienne



Ściana kamieniotomu w rezerwacie Zachelmie gdzie odkryto ślady tetrapoda



Fałd obalony w rezerwacie skalnym im. Jana Czarnockiego

W 2018 r. z okazji Międzynarodowego Dnia Ziemi przypadającego na dzień 22 kwietnia pracownicy Regionalnej Dyrekcji Ochrony Środowiska w Kielcach przeprowadzili sprzątanie rezerwatu przyrody Góra Miedzianka. Rezerwat o powierzchni 26 ha został ustanowiony w 1958 r. Położony jest w zachodniej części Grzbietu Chęcińskiego w sąsiedztwie wsi Miedzianka. Obejmuje wyraźnie zaznaczający się w krajobrazie wydłużony masyw o wysokości sięgającej 356 m n.p.m. góry Miedzianki z trzema skalnymi wierzchołkami. Od średniowiecza do połowy XX wieku wydobywane tu były rudy różnych kruszców przede wszystkim miedzi z domieszką ołowiu i srebra oraz ozdobny materiał kamieniarski z zielonym malachitem i niebieskim azurytem. Pozostały po tym leje poszybowe oraz haldy na stokach góry a także liczne szyby i chodniki podziemne, z których część to jaskinie. Jaskinie i niezalane chodniki dawnych kopalń obecnie wykorzystują nietoperze jako miejsca zimowej hibernacji. Część stoków wzniesienia porośnięta jest murawami kserotermicznymi i napiaskowymi. Teren rezerwatu i jego okolic stanowi wyjątkową atrakcję turystyczną.



Pracownicy RDOŚ w Kielcach w trakcie sprzątania rezerwatu przyrody Góra Miedzianka

W ramach akcji, przy logistycznym wsparciu Urzędu Gminy i Miasta w Chęcinach posprzątana została większość terenu rezerwatu. Zebrano 30 worków śmieci (głównie plastikowe i szklane opakowania po produktach spożywczych).

Kontynuacją ubiegłorocznej akcji sprzątania było sprzątanie rezerwatu przyrody Wolica. Akcja została przeprowadzona wspólnie z pracownikami Urzędu Gminy i Miasta w Chęcinach. Rezerwat przyrody Wolica o powierzchni 2,81 ha został ustanowiony w 2000 r. Obejmuje duży nieczynny kamieniołom wglębny częściowo wypełniony wodą. W jego



Pracownicy RDOŚ w Kielcach w trakcie sprzątania rezerwatu przyrody Wolica

ścianach odsłania się najbardziej kompletny i ważny z naukowego punktu widzenia profil skał węglanowych środkowego triasu tzw. wapienia muszlowego. W skałach tych, reprezentowanych głównie przez wapienie margliste, występują liczne makroskamieniałości: muszle małży, ramienionogów, ślimaków i członów liliowców, organizmów z grupy szkarłupni, przypominających kształtem kwiaty, rzadsze są muszle łodzików i amonitów. Wśród lawic wapieni występuje warstwa brekcji kostnej, zawierająca liczne szczątki ryb. Obecnie warstwa ta jest poniżej powierzchni wody. W odsłonięciach widoczne są także ciekawe tekstury sedymentacyjne skał świadczące o ruchach tektonicznych dna morskiego (trzęsieniach ziemi) w czasie powstawania osadów węglanowych. Najstarsze skały - wapienie gruzłowe - odsłaniają się w północnej ścianie kamieniołomu. Wiek skał można było dokładnie określić na podstawie

mikroskamieniałości, tzw. konodontów. Są to wapienie, w których jaśniejsze gruzły otoczone są ciemniejszym materiałem marglistym. W ramach akcji posprzątana została większość terenu rezerwatu. Zebrano ok. 100 worków śmieci (głównie plastikowe i szklane opakowania).

W 2018 roku Regionalna Dyrekcja Ochrony Środowiska w Kielcach udzieliła dofinansowania Fundacji Ośrodek Pomocy Dzikim Zwierzętom – Ptasi Azyl z siedzibą w Ostrowie oraz Ośrodkowi Rehabilitacji Ptaków Drapieżnych przy Zespole Szkół Leśnych im. Romana Gesinga w Zagnańsku, na zakup urządzeń służących leczonym i rehabilitowanym w nich zwierzętom.

W 2019 roku na zostało zrealizowane zadanie polegające na zabezpieczeniu tropów dinozaurów odcisniętych w płycie piaskowca zlokalizowanej w rezerwacie przyrody Gagaty Sołtykowskie. Zadanie składało się z kilku etapów:

1. Przygotowanie podłoża do impregnacji środków.
2. Przeprowadzenie zabiegu impregnacji wzmacniającej strukturę kamienia.
3. Etap końcowy zabezpieczenia powierzchni z tropami

Prace wykonywane były pod nadzorem geologicznym prowadzonym przez pana dr. hab. Marka Rembisia prof. Akademii Górniczo – Hutniczej w Krakowie, przy wsparciu konserwatora dzieł sztuki pani dr Pauli Dźwigulskiej-Musiał, z udziałem zarządzającego terenem Nadleśnictwa Stąporków. Z płyty usunięto wszelkiego rodzaju zanieczyszczenia. W celu wzmocnienia struktury kamienia oraz przeciwdziałania destrukcyjnym skutkom erozji została ona zabezpieczona specjalnymi środkami impregnującymi. Uzupełniono spękania i ubytki oraz z wykorzystaniem odpowiedniej techniki uczyniono ślady zwierząt. Prace zostały wykonane z dużą starannością i dbałością o szczegóły.



Specjaliści wykonujący i nadzorujący prace



Efekty wykonanych prac

Podstawowym działaniem (najlepszą praktyką) stosowanym w celu poprawy efektów działalności środowiskowej, osiągnięcia celów i realizacji zadań oraz zapewnienia zgodności z wymogami prawnymi dotyczącymi środowiska – jest ciągle doskonalenie (udział w szkoleniach, seminariach, samokształcenie) mające na celu jak najlepsze wykonywanie ustawowych zadań, co z kolei jest gwarancją zapewnienia korzystnego oddziaływania na środowisko i/lub ograniczenia jego negatywnych skutków oraz prawidłowej realizacji działań ochronnych wynikających z przyrodniczych dokumentów planistycznych, których efektem będzie zachowanie we właściwym stanie gatunków oraz siedlisk i/lub poprawa ich stanu.

Główne wskaźniki podane w rozporządzeniu EMAS odnoszą się do bezpośrednich aspektów środowiskowych. W Regionalnej Dyrekcji Ochrony Środowiska w Kielcach bezpośrednie aspekty związane z funkcjonowaniem biura nie zostały uznane za znaczące, z żadnym z nich nie wiąże się znaczący wpływ na środowisko. Dlatego też w następujących obszarach: **energia, materiał, woda, odpady (komunalne)** oraz **emisje** Urząd nie opracował wskaźników środowiskowych, ponieważ nie ma technicznych możliwości w tym zakresie, gdyż administrowanie tymi elementami zostało powierzone zarządom nieruchomości, tj. Miejskiemu Urzędowi Pracy w Kielcach oraz Kieleckiej Spółdzielni Mieszkaniowej. W odniesieniu do zużycia wody i energii (rozliczanych według stanu zużycia) w obiekcie na ul. Zagórskiej również zrezygnowano z wykazywania tych wskaźników gdyż nie są to aspekty znaczące. Podjęta decyzja o nieuwzględnianiu tych wskaźników w sprawozdawczości jest zgodna z wytycznymi rozporządzenia EMAS.

Na wyposażeniu RDOŚ są dwa samochody osobowe przeznaczone do wyjazdów służbowych. Zużycie paliwa i związana z tym emisja zanieczyszczeń pochodzących ze spalania paliw - benzyny i oleju napędowego w skali roku są na bardzo niskim poziomie, poniżej którego jednostka nie jest zobowiązana do wnoszenia opłat. Jednostka zrezygnowała z wyliczania emisji do powietrza wynikających ze zużycia paliw przez samochody służbowe gdyż głównym celem RDOŚ w Kielcach jest realizacja zadań ustawowych a samochody służbowe są narzędziem służącym do ich realizacji. Dane na temat zużycia paliw wynikające z eksploatacji samochodów służbowych są analizowane w czasie przeglądów zarządzania i są dostępne są na życzenie u Pełnomocnika ds. EMAS

W odniesieniu do aspektów bezpośrednich zidentyfikowanych w Regionalnej Dyrekcji Ochrony Środowiska w Kielcach korzystanie ze środowiska w tym zakresie nie wymaga uzyskania decyzji/pozwoleń emisyjnych i realizowane jest w oparciu o powszechnie obowiązujące normy prawne oraz zawarte umowy.

Przy wyborze zestawu wskaźników na potrzeby sprawozdawczości nasza organizacja przeanalizowała wskaźniki zaproponowane w sektorowym dokumencie referencyjnym dla administracji i załączniku nr IV do rozporządzenia EMAS oraz oceniła ich przydatność w odniesieniu do znaczących aspektów środowiskowych ustalonych na przeglądzie środowiskowym. W wyniku tej analizy podjęto decyzję o opracowaniu i zaprezentowaniu czterech wskaźników (analogicznie jak w latach ubiegłych). Ustalono 2 wskaźniki dotyczące ilości wytwarzanych odpadów innych niż komunalne w przeliczeniu na jednego pracownika z podziałem na odpady niebezpieczne i inne niż niebezpieczne. We wskaźniku tym uwzględniono odpady powstające w siedzibie głównej przy ul. Karola Szymanowskiego 6 oraz w siedzibie Oddziału ds. Projektów Przyrodniczych i Zarządzania Obszarami Natura 2000 mieszczącej się przy ul. Zagórskiej 57. Wyodrębnienie i przedstawienie tych grup odpadów jest możliwe z uwagi na fakt, iż są one przekazywane przez RDOŚ odbiorcom odpadów na podstawie kart przekazania odpadów.

Przy opracowaniu wskaźników uwzględniono wytyczne dot. charakterystyki głównych wskaźników – liczba A, B i R. Na podstawie ewidencji odpadów za lata 2013 – 2018 prowadzonej przez organizację w oparciu o karty ewidencji i karty przekazania odpadów ustalono 2 wskaźniki dotyczące ilości wytwarzanych odpadów na jednego pracownika z podziałem na odpady niebezpieczne i inne niż niebezpieczne.

Wytworzone odpady inne niż niebezpieczne

Rok	Ilość wytworzonych odpadów innych niż niebezpieczne (Mg)	Liczba zatrudnionych pracowników	R=A/B
	Liczba A	Liczba B	
2013	0,030	51	0,0006
2014	0,084	51	0,0016
2015	0,314	53	0,0059*
2016	0,020	52	0,0004
2017	0,281	55	0,0051*
2018	0,0	54	0,0
2019	0,085	53	0,0016

*wzrost wskaźnika wynika z likwidacji części majątku

Wytworzone odpady niebezpieczne

Rok	Ilość wytworzonych odpadów niebezpiecznych (Mg)	Liczba zatrudnionych pracowników	R=A/B
	Liczba A	Liczba B	
2013	0,0	51	0
2014	0,025	51	0,0005
2015	0,041	53	0,0008*
2016	0,001	52	0,00002
2017	0,072	55	0,0013*
2018	0,004	54	0,00007
2019	0,0	53	0

*wzrost wskaźnika wynika z likwidacji części majątku

Przedstawiono również dwa wskaźniki dotyczące bioróżnorodności tj. liczba obszarów Natura 2000 posiadających ustanowione plany zadań ochronnych i liczba rezerwatów przyrody posiadających ustanowione plany ochrony, które dotyczą znaczącego aspektu bezpośredniego - Realizacja działań ochronnych wynikających z przyrodniczych dokumentów planistycznych. Wskaźniki te lepiej obrazują użytkowanie gruntów w odniesieniu do różnorodności biologicznej niż wynika to z definicji wskaźnika zawartej w załączniku IV/2018.

Liczba obszarów Natura 2000 posiadających ustanowione plany zadań ochronnych

Rok	Liczba obszarów Natura 2000 posiadających ustanowione plany zadań ochronnych (szt.)	Liczba obszarów Natura 2000 w województwie świętokrzyskim	R=A/B
	Liczba A	Liczba B	
2013	0	40	0,00
2014	12	40	0,30
2015	15	40	0,37
2016	15	40	0,37
2017	15	40	0,37
2018	15	40	0,37
2019	15	40	0,37

Liczba rezerwatów przyrody posiadających ustanowione plany ochrony

Rok	Liczba rezerwatów przyrody posiadających dokumenty planistyczne (szt.) Liczba A	Liczba rezerwatów przyrody w województwie świętokrzyskim Liczba B	R=A/B
2015	56	72	0,78
2016	56	72	0,78
2017	57	72	0,79
2018	58	72	0,80
2019	58	72	0,80

Szczegółowe wskaźniki środowiskowe dotyczące znaczących pośrednich aspektów środowiskowych



Udostępnianie informacji o środowisku i jego ochronie, udostępnianie informacji publicznej oraz realizowanie zadań na podstawie ustawy o ponownym wykorzystaniu informacji sektora publicznego. Realizacja tego aspektu została zaprezentowana powyżej i jest ujmowana w deklaracjach jednostki od 2015 r.

Należy podkreślić, że realizacja w/w aspektów jest uzależniona od ilości wpływających wniosków od klientów urzędu.

Zgodnie z nowym IV załącznikiem do rozporządzenia EMAS cyt. „W stosownych przypadkach organizacja uwzględnia sektorowe dokumenty referencyjne, o których mowa w art. 46, w celu ułatwienia identyfikacji właściwych sektorowych wskaźników.”

Promowanie proekologicznych zachowań mieszkańców i przedsiębiorstw.

Najlepszą praktyką zarządzania środowiskowego jest zapewnienie edukacji ekologicznej oraz informowanie obywateli i przedsiębiorstw w celu:

- pogłębienia publicznej świadomości problemów związanych ze środowiskiem,
- dostarczania praktycznych informacji na temat codziennego wkładu w ochronę środowiska i efektywne wykorzystanie zasobów, jaki mogą wnieść obywatele i przedsiębiorstwa,
- tworzenia nowych wzorców zachowań wśród różnych grup w społeczeństwie,
- zachęcania obywateli do poznawania i doceniania lokalnego środowiska oraz do kontaktu z naturą,
- wspierania zrozumienia współzależności między obszarami miejskimi a sąsiadującymi z nimi obszarami wiejskimi i aturalnymi.

Cele te można osiągnąć poprzez organizację seminariów, konferencji, i warsztatów edukacyjnych dla ogółu społeczeństwa lub określonych grup obywateli, przedsiębiorstw lub specjalistów, dotyczących konkretnych tematów (np. energooszczędnego budownictwa). Ponadto organy administracji mogą przedstawiać szczegółowe informacje na temat prawnych (i innych) aspektów związanych z ochroną środowiska oraz istniejących zachęt (np. zachęt do zwiększania efektywności energetycznej). Wszystkie działania mogą być prowadzone przy zaangażowaniu i współpracy mieszkańców oraz lokalnych organizacji i przedsiębiorstw, które wspierają edukację ekologiczną i informowanie obywateli.

Praktycznie wszystkie te zadania są realizowane przez naszą jednostkę. Udostępnianie informacji o środowisku należy do ustawowych zadań RDOŚ i zostało zidentyfikowane jako pośredni aspekt znaczący. Miernikiem jego realizacji jest % terminowego udzielenia informacji zainteresowanym stronom. Jest on stale monitorowany poprzez kontrolę zarządczą oraz budżet zadaniowy.

Mając na uwadze rosnącą populację wilka *Canis lupus* w Polsce i województwie świętokrzyskim oraz potrzebę łagodzenia konfliktów na linii człowiek-wilk w dniu 12 grudnia 2018 r. Regionalna Dyrekcja Ochrony Środowiska w Kielcach, zorganizowała szkolenie dla przedstawicieli urzędów gmin i starostw, z terenów, gdzie obserwuje się występowanie wilków. Zaproszono również przedstawicieli izb rolniczych, służb weterynaryjnych, policji, Świętokrzyskiego Parku Narodowego, Zarządów Okręgowych Polskiego Związku Łowieckiego.

Prelekcję na temat biologii i zachowań wilka, jego występowania na obszarze Polski i województwa świętokrzyskiego, interakcji z człowiekiem oraz aspektów związanych z eliminacją niebezpiecznych osobników wygłosił prof. dr hab. Henryk Okarma z Instytutu Ochrony Przyrody Polskiej Akademii Nauk. Pracownik RDOŚ zaprezentował też zagadnienia dotyczące ochrony prawnej wilka oraz odszkodowań za szkody powodowane przez wilki Oprócz powyższych kwestii spotkanie miało na celu wymianę doświadczeń i nawiązanie współpracy pomiędzy poszczególnymi instytucjami, co jest niezwykle ważne, w świetle działań prewencyjnych oraz pojawiających się sytuacji konfliktowych, w których najistotniejsze jest szybkie i sprawne działanie. Spotkanie odbyło się w ramach ogólnopolskiego cyklu szkoleń prowadzonych w województwach, w których występują szkody spowodowane przez wilki i istnieje ryzyko wystąpienia konfliktów na linii człowiek – wilk. Zostało zorganizowane przy wsparciu finansowym i merytorycznym Generalnej Dyrekcji Ochrony Środowiska w Warszawie.

Regionalna Dyrekcja Ochrony Środowiska w Kielcach we współpracy z Instytutem Geodezji i Kartografii oraz Geoparkiem Kielce przygotowały "Seminarium Informacyjne Programu Copernicus - dane satelitarne wsparciem w realizacji zadań z zakresu ochrony środowiska", które odbyło się 30 maja 2019 r. w Geoparku Kielce. Spotkanie zostało objęte patronatem honorowym Generalnego Dyrektora Ochrony Środowiska.

Celem wydarzenia było pogłębienie i popularyzacja wiedzy dotyczącej wykorzystania potencjału technologii satelitarnych w działaniach związanych z ochroną środowiska. Na seminarium zostały przedstawione analizy terenu z różnych punktów czasowych, monitorowanie zbiorowisk roślinnych na terenach chronionych, detekcja obszarów silnie wpływających na otaczające je środowisko - na przykładzie kopalni odkrywkowych. Zaprezentowano także produkty i serwisy programu Copernicus, stanowiącego wspólną inicjatywę Komisji Europejskiej i Europejskiej Agencji Kosmicznej. W wydarzeniu wzięło udział blisko 50 uczestników, będących przedstawicielami administracji publicznej z regionu: Świętokrzyskiego Parku Narodowego, Agencji Restrukturyzacji i Modernizacji Rolnictwa, Starostwa Powiatowego w Staszowie, Regionalnej Dyrekcji Ochrony Środowiska w Lublinie, Regionalnej Dyrekcji Ochrony Środowiska w Rzeszowie, Regionalnej Dyrekcji Ochrony Środowiska w Krakowie, Wojewódzkiego Inspektoratu Ochrony Środowiska w Kielcach, Okręgowego Urzędu Górniczego w Kielcach, Zespołu Świętokrzyskich i Nadnidziańskich Parków Krajobrazowych w Kielcach, Regionalnej Dyrekcji Ochrony Środowiska w Kielcach. Organizacja tego typu wydarzeń z pewnością przyczyni się do większego wykorzystania danych satelitarnych w szeroko rozumianych zadaniach z zakresu ochrony środowiska w administracji publicznej. Implementacja bowiem danych satelitarnych i opracowanych na ich podstawie map oraz analiz umożliwi efektywniejsze zarządzanie obszarami chronionymi.

Uwzględniając doświadczenia różnych instytucji w procedowaniu zgłoszeń dotyczących utrzymania wód powierzchniowych (usuwania roślinności i przeszkód, zasypywania wyrw), nasza instytucja zorganizowała spotkania z pracownikami zarządów zlewni i nadzorów wodnych administrujących wodami w obszarze województwa świętokrzyskiego. W trakcie warsztatów organizowanych w siedzibach Zarządów Zlewni w Kielcach, Sandomierzu oraz Radomiu omawiane były aspekty przyrodnicze działań utrzymaniowych określonych w art. 227 ustawy prawo wodne oraz procedowania zgłoszeń tych prac w trybie art. 118 ustawy o ochronie przyrody. Poruszano również kwestie zakresu prac i

minimalizacji ich oddziaływania na środowisko przyrodnicze. Ważnym punktem spotkań są także prezentacje dostępnych publikacji traktujące o szeroko rozumianym utrzymywaniu wód.

Takie spotkania są doskonałą okazją do wymiany doświadczeń i poglądów w omawianej dziedzinie. Przyczyniają się do lepszego wzajemnego zrozumienia problemów, które dotyczą uczestników postępowania: planowania, wykonywania i nadzorowania działań utrzymaniowych na wodach powierzchniowych oraz przyjmowania zgłoszeń z tego zakresu przez Regionalną Dyрекcję Ochrony Środowiska w Kielcach. Dzięki przeprowadzonym spotkaniom i warsztatom wypracowano rozwiązania prośrodowiskowe, których stosowanie pozwala na ograniczenie ilości sprzeciwów wobec zgłoszeń dotyczących utrzymania wód powierzchniowych.

Ponadto pracownicy Regionalnej Dyrekcyj Ochrony Środowiska w Kielcach przeprowadzili szereg szkoleń dla urzędów i instytucji z terenu województwa świętokrzyskiego. Dotyczyły one m.in.: zagadnień związanych z ochroną przyrody w postępowaniach administracyjnych, wydawaniem decyzji środowiskowych, zakresu przepisów prawnych i ich wykonywania na styku gmina i RDOŚ. Edukacja pracowników w/w instytucji, którzy mają bezpośredni kontakt z podmiotami prowadzącymi działalność na obszarach Natura 2000 jest niezwykle istotna dla zapewnienia ochrony siedlisk przyrodniczych i siedlisk gatunków chronionych w ramach sieci Natura 2000.

Regionalna Dyrekcyj Ochrony Środowiska w Kielcach jest również fundatorem nagród np. dla laureatów olimpiad. Są to najczęściej albumy prezentujące walory środowiska przyrodniczego w województwie, Polsce i na świecie.

KOMUNIKACJA ZE SPOŁECZEŃSTWEM

Regionalna Dyrekcyj Ochrony Środowiska w Kielcach prowadzi dialog ze społeczeństwem zarówno w ramach określonych przepisami prawa, jak i bieżącym funkcjonowaniem urzędu. Komunikacja ze społeczeństwem jest wpisana w charakter działalności RDOŚ i jej misję. Odbywa się m.in. poprzez udzielanie odpowiedzi na wnioski obywateli, zapytania, zapewnienie udziału społeczeństwa w ramach procedury oceny oddziaływania na środowisko, jak również przy ustanawianiu planów zadań ochronnych i planów ochrony, poprzez współpracę z organizacjami ekologicznymi, szkolenia, działania edukacyjno-promocyjne, kontakt ze środkami społecznego przekazu. Działalność Regionalnej Dyrekcyj Ochrony Środowiska w Kielcach w dziedzinie edukacji i informacji społeczeństwa w zakresie ochrony środowiska naturalnego wpisuje się w cel strategiczny ochrona różnorodności biologicznej i krajobrazowej oraz odtworzenie i wzbogacenie zasobów przyrody.

W porozumieniu i we współpracy z Generalną Dyrekcją Ochrony Środowiska RDOŚ prowadzi stronę Biuletynu Informacji Publicznej oraz serwis internetowy. Za ich pośrednictwem udostępniane są informacje dotyczące przepisów ochrony środowiska oraz publikowane artykuły na temat bieżących wydarzeń związanych z działalnością naszej jednostki. Zamieszczane są również wiadomości o spotkaniach, konferencjach, szkoleniach czy wyjazdach studyjnych. Poprzez serwis internetowy rozpowszechniane są także informacje o charakterze edukacyjnym mające na celu popularyzację wiedzy na temat ochrony przyrody czy zachowań proekologicznych.

Regionalna Dyrekcyj Ochrony Środowiska w Kielcach od początku istnienia angażuje się w różnego rodzaju akcje związane z edukacją społeczeństwa. Polegały one między innymi na cyklicznym wydawaniu kalendarzy oraz folderów informacyjnych prezentujących obszary Natura 2000 z terenu naszego województwa. Do tej pory wydano publikacje opisujące 37 obszarów naturalnych. Każdy zainteresowany może uzyskać powyższe materiały, są one wyłożone w siedzibie urzędu oraz mogą być przesłane na wniosek.

Została wydana publikacja dotycząca rezerwatów przyrody województwa świętokrzyskiego, która jest pierwszym albumem prezentującym wszystkie rezerwaty w województwie. Zawiera ona opis najcenniejszych elementów geologicznych oraz wartości przyrody żywej w 72 obiektach. Znalazły się w niej specjalnie zamówione zdjęcia oraz zobrazowanie granic rezerwatów. W rezerwach o charakterze geologicznym, leśnym, stepowym, faunistycznym, torfowiskowym, wodnym i słonoroślowym chronione są najcenniejsze fragmenty Gór Świętokrzyskich, Poniżdia i Ziemi Sandomierskiej. W niektórych z nich występują gatunki roślin i zwierząt o reliktowym lub endemicznym charakterze a także formy geologiczne niespotykane nigdzie indziej w Polsce. Z cyfrową wersją publikacji można zapoznać się na naszej stronie internetowej pod adresem: kielce.rdos.gov.pl/o-swietokrzyskich-rezerwatach-przyrody.

Została stworzona aplikacja „Świętokrzyska Przyroda” na urządzenia mobilne dotycząca rezerwatów przyrody i obszarów Natura 2000 w województwie świętokrzyskim. Celem, jej stworzenia było szersze zainteresowanie społeczeństwa świętokrzyskim z tymi obszarami. Aplikacja pozwala użytkownikom poznać najważniejsze informacje o poszczególnych obszarach i ich główne wartości przyrodnicze. Informacje dotyczą m.in. roku powołania, powierzchni, położenia administracyjnego i celów ochrony. Zawarty jest tam również krótki opis każdej z form ochrony przyrody, ciekawostki i fotografie. Aplikacja daje też możliwość lokalizacji swojego położenia względem konkretnej formy ochrony przyrody oraz nawigowania przy użyciu Google Maps.

Nasza organizacja uczestniczy w inicjatywach promujących działania edukacyjne na rzecz ochrony przyrody. Przedstawiciele RDOŚ uczestniczyli w akcji sadzenia drzew zorganizowanej przez Nadleśnictwo Kielce, spotykali się z dziećmi i młodzieżą w ramach wakacyjnej akcji EKO Wakacje. Podczas spotkania dzieci i młodzież mogli bliżej przyjrzeć się formom ochrony przyrody na swoim terenie, a szczególnie obszarom Natura 2000 i pomnikom przyrody. Pracownicy RDOŚ w Kielcach przedstawili też ogólne zasady dbania o poszczególne elementy środowiska, wskazali dobre przykłady proekologicznych zachowań, a także możliwości oraz sposoby ochrony środowiska i przyrody w codziennym życiu. Dzieci mogły poznać typowe dla łąk gatunki roślin oraz występujące tam zwierzęta.

7 listopada 2018 r. Regionalna Dyrekcja Ochrony Środowiska w Kielcach uczła setną rocznicę odtworzenia polskiej państwowości. Regionalny Dyrektor Ochrony Środowiska w Kielcach wraz z Regionalnym Konserwatorem Przyrody w Kielcach i pozostałymi pracownikami Dyrekcji, na terenie przyległym do siedziby urzędu posadzili sadzonkę dębu szypułkowego. Jest to potomek wielowiekowego dębu Bartka, podarowany na tą okazję przez Nadleśnictwo Zagnańsk. Tę wyjątkową uroczystość połączono z 10 rocznicą utworzenia Regionalnej Dyrekcji Ochrony Środowiska w Kielcach, przypadającą na 15 listopada 2018 r.



KONTAKT W ZAKRESIE EMAS

Chcąc zapewnić Państwu dostęp do informacji o naszej działalności i prowadzonej polityce środowiskowej zapraszamy do zapoznania się z informacjami zawartymi na stronie internetowej www.kielce.rdos.gov.pl lub do kontaktu z Pełnomocnikiem ds. EMAS: *Małgorzata Kloczkowska* - tel. 41 34 35 367

OŚWIADCZENIE WERYFIKATORA – *Niniejszą zaktualizowana deklaracja nie została poddana walidacji na mocy artykułu 7 Rozporządzenia EMAS.*

Ostatnie Oświadczenie Weryfikatora Środowiskowego zostało wydane dnia 21.08.2010 r.



**OŚWIADCZENIE WERYFIKATORA ŚRODOWISKOWEGO
W SPRAWIE CZYNNOCI WERYFIKACYJNYCH
I WALIDACYJNYCH**

Biuro Certyfikacji Systemów Zarządzania Polskiego Rejestru Statów S.A.
o numerze rejestracji weryfikatora środowiskowego EMAS nr PL-V-0006 akredytowane
w odniesieniu do zakresu 84 (kod NACE) oświadcza, że przeprowadziło weryfikację, czy cała
organizacja o której mowa w deklaracji środowiskowej organizacji:

Regionalna Dyrekcja Ochrony Środowiska w Kielcach
Adres: ul. Karola Szymanowskiego 6; 25-361 Kielce
o nr rejestracji: EMAS: PL 2.26-002-60

Spełnia wszystkie wymogi Rozporządzenia Parlamentu Europejskiego i Rady (WE)
nr 1221/2009 z dnia 25 listopada 2009r. dotyczące dobrowolnego udziału organizacji
w systemie ek zaradzania i audytu we Wspólnocie (EMAS).
Podpisując niniejszą deklarację oświadczam, że:

- weryfikacja i walidacja zostały przeprowadzone w pełnej zgodności z wymogami rozporządzenia (WE) nr 1221/2009,
- wyniki weryfikacji i walidacji potwierdzają, że nie ma dowodów na brak zgodności z mającymi zastosowanie wymaganiami prawnymi dotyczącymi środowiska,
- dane i informacje zawarte w deklaracji środowiskowej odnoszące się do działalności całej organizacji dają rzetelny, wiarygodny i prawdziwy obraz całej działalności organizacji w zakresie podanym w deklaracji środowiskowej.

Niniejszy dokument nie jest równoważny z rejestracją w EMAS. Rejestracja w EMAS może być dokonana wyłącznie przez organ właściwy na mocy rozporządzenia (WE) nr 1221/2009. Niniejszego dokumentu nie należy wykorzystywać jako oddzielnej informacji udostępnianej do wiadomości publicznej.

Data wydania oświadczenia: **21.08.2019**
Miejsce wydania oświadczenia: **Gdańsk**


PL-V-0006


Marek Papiński
Dyrektor Biura Certyfikacji PRS S.A.