

Deklaracja środowiskowa zawiera informacje dotyczące działań Urzędu Miejskiego Wrocławia w zakresie ochrony środowiska.

Celem tego dokumentu jest poinformowanie społeczeństwa i innych zainteresowanych stron o osiągnięciach oraz efektach działalności Urzędu w zakresie ochrony środowiska.

DEKLARACJA ŚRODOWISKOWA 2019

Żyjemy w czasach, w których jeszcze mocniej doceniamy wagę środowiska naturalnego. Zmiany klimatyczne są widoczne gołym okiem, dlatego chcemy



sprostować temu wyzwaniu. Tym bardziej, że właściwe wykorzystanie potencjału przyrodniczego naszego miasta, parków i lasów oraz szczególnie rozbudowanej sieci rzecznej może dać nam kolejny impuls rozwojowy i poprawić jakość życia Mieszkańców. Na osiedlach powstaną nowe skwery i trawniki.

Wrocław będzie miastem czystym i zielonym. Ale to wyzwanie skierowane do nas wszystkich, razem możemy więcej, bo Wrocław to wspólna sprawa.

Prezydent Wrocławia

Jacek Sutryk

Oświadczenie weryfikatora



OŚWIADCZENIE WERYFIKATORA ŚRODOWISKOWEGO W SPRAWIE CZYNNOSCI WERYFIKACYJNYCH I WALIDACYJNYCH

Bureau Veritas Certification Polska, jednostka certyfikacyjna Bureau Veritas Polska Sp. z o. o. reprezentowana przez Witold Dżugan Dyrektor Pionu Certyfikacji o numerze rejestracji weryfikatora środowiskowego EMAS PCA nr PL-V-0010 akredytowana w odniesieniu do zakresu:

- 84.1 Administracja publiczna oraz polityka gospodarcza i społeczna
- 84.24 Bezpieczeństwo Państwa, porządek i bezpieczeństwo publiczne

oświadcza, że przeprowadziła weryfikację, czy cała organizacja Urząd Miejski Wrocławia, o której mowa w uaktualnionej deklaracji środowiskowej o numerze rejestracji PL 2.02-004-35 spełnia wszystkie wymogi rozporządzenia Parlamentu Europejskiego i Rady (WE) nr 1221/2009 z dnia 25 listopada 2009 r. dotyczące dobrowolnego udziału organizacji w systemie ek zarządzania i audytu we Wspólnocie (EMAS).

Podpisując niniejszą deklarację oświadczam, że:

- weryfikacja i walidacja zostały przeprowadzone w pełnej zgodności z wymogami rozporządzenia (WE) nr 1221/2009,
- wyniki weryfikacji i walidacji potwierdzają, że nie ma dowodów na brak zgodności z mającymi zastosowanie wymaganiami prawnymi dotyczącymi środowiska,
- dane i informacje zawarte w deklaracji środowiskowej organizacji dają rzetelny, wiarygodny i prawdziwy obraz całej działalności organizacji w zakresie podanym w deklaracji środowiskowej.

Niniejszy dokument nie jest równoważny z rejestracją w EMAS. Rejestracja w EMAS może być dokonana wyłącznie przez organ właściwy na mocy rozporządzenia (WE) nr 1221/2009. Niniejszego dokumentu nie należy wykorzystywać jako oddzielnej informacji udostępnianej do wiadomości publicznej.

Sporządzono w Warszawie, dnia 29.10.2020


Witold Dżugan
Dyrektor Pionu Certyfikacji
 Członek Zarządu

Bureau Veritas Polska Sp. z o.o.
Siedziba:
Migdałowa 4, 02-796 Warszawa
NIP 521-32-23-301
www.bureauveritas.pl

Tel. +48 (22) 549 04 00
Fax +48 (22) 549 04 10-11

KRS: 0000142119, zarej. Sąd Rej. dla m.st. Warszawy
XIII Wydz. Gosp. Krajowego Rej. Sądowego
Kapitał zakł.: 1.470.000,00 PLN



1 OPIS ORGANIZACJI-KONTEKST ORGANIZACYJNY

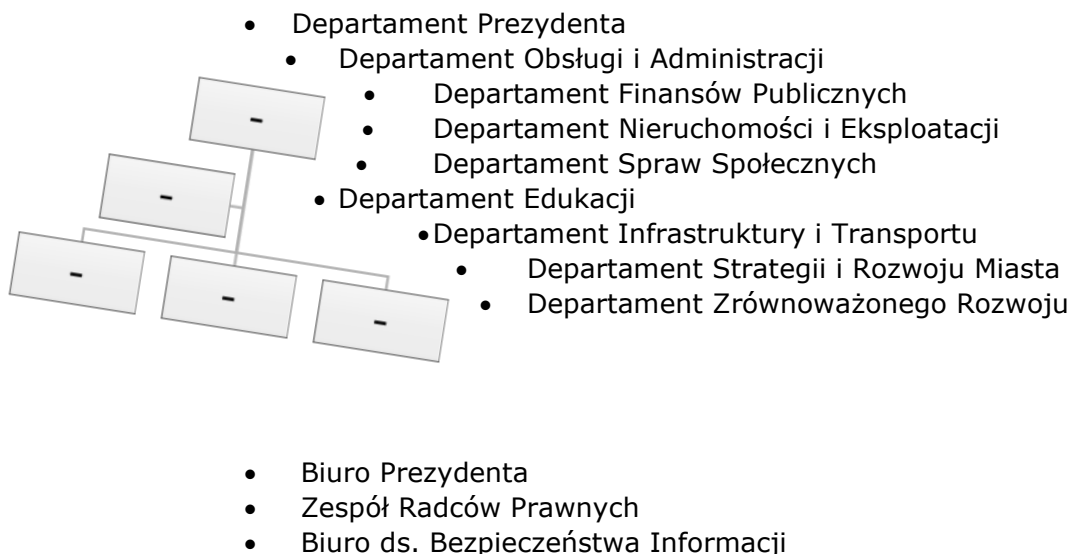
1.1. Lokalizacje obiektów Urzędu Miejskiego Wrocławia

- al. Kromera 44, [51-163] Wrocław
- ul. Strzegomska 148 [54-428] Wrocław
- kompleks: ul. G.Zapolskiej 4, [50-032] Wrocław, ul. Świdnicka 53, [50-030] Wrocław, ul. W.Bogusławskiego 8, 10, [50-031] Wrocław
- pl. Nowy Targ 1-8, [50-141] Wrocław
- ul. Kotlarska 41, [50-151] Wrocław
- ul. Bernardyńska 5, [50-156] Wrocław (Budynek w zarządzie Wspólnoty Mieszkaniowej)
- ul. P.Włodkowica 20, [50-072] Wrocław
- kompleks: Sukiennice 8, [50-107] Wrocław, Sukiennice 9, [50-107] Wrocław, Sukiennice 10-13, [50-107] Wrocław, Rynek Ratusz 7-9, [50-106] Wrocław, Przejście Żelaźnicze 1, [50-107] Wrocław
- Rynek 13, [50-101] Wrocław
- ul. Komuny Paryskiej 39-41 [50-451] Wrocław
- ul. Hubska 8-16, [50-501] Wrocław
- ul. Kuźnicza 43/45, [50-138] Wrocław (Budynek w zarządzie Wspólnot Mieszkaniowych)



1.2. Struktura organizacyjna – opisana w Regulaminie Organizacyjnym Urzędu Miejskiego Wrocławia (Zarządzenie Prezydenta Wrocławia z dn.28.12.2018 r. z późn. zm.).

Aktualnie wyróżnia się:

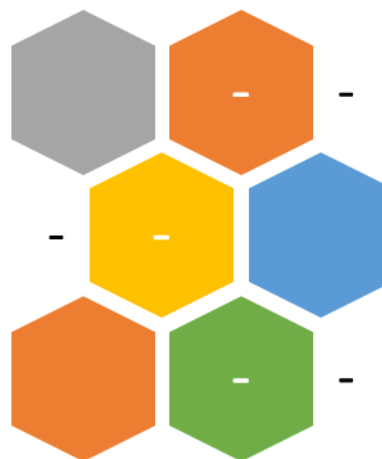


- Biuro Zintegrowanych Inwestycji Terytorialnych Wrocławskiego Obszaru Funkcjonalnego
- Inspektor Ochrony Danych;
- Pion Ochrony Informacji Niejawnych;

1.3. Zakres działalności

System Zarządzania Środowiskowego obejmuje wszystkie działania Urzędu Miejskiego Wrocławia realizowane w ramach pomocy Prezydentowi Miasta w zakresie realizacji uchwał rady miejskiej, zadań gminy określonych przepisami prawa:

- zadań własnych wynikających z ustawy o samorządzie terytorialnym,
- zadań wynikających z innych ustaw,
- zadań zleconych z zakresu administracji rządowej,
- zadań wynikających z porozumień zawartych między powiatem grodzkim a organami administracji rządowej i/lub innymi jednostkami samorządu terytorialnego.



System EMAS obejmuje obszary związane z działalnością Urzędu Miejskiego Wrocławia, zgodnie z Regulaminem Organizacyjnym Urzędu.

W ramach tej działalności realizowane są zadania z zakresu zarządzania środowiskiem, takie jak:

1.3.1. wydawanie decyzji:

- o środowiskowych uwarunkowaniach,
- nakładających obowiązek ograniczenia oddziaływania na środowisko jeżeli podmiot korzystający ze środowiska negatywnie oddziałuje na środowisko,
- o dopuszczalnym poziomie hałasu, jeśli poza zakładem, w wyniku jego działalności, przekroczone są dopuszczalne poziomy hałasu w środowisku.
- pozwalających na wytwarzanie odpadów,
- zezwalających na przetwarzanie lub zbieranie odpadów,
- zezwalających na opróżnianie zbiorników bezodpływowych i transport nieczystości ciekłych,
- nakazujących usunięcie odpadów z miejsca nieprzeznaczonego do ich magazynowania lub składowania,
- pozwalających na wprowadzenie gazów lub pyłów do powietrza,
- zezwalających na wycinkę drzew i krzewów,
- o zmianie lasu na użytek rolny,
- związanych z gospodarką leśną oraz wydawanie świadectw legalności pozyskania drewna,
- na wykonywanie odłowów, odłowów z uśmierceniem i/lub odstrzałów redukcyjnych dzikich zwierząt,
- wymierzanie administracyjnych kar pieniężnych za usunięcie drzew bez wymaganego zezwolenia.

1.3.2 prowadzenie rejestrów:



- działalności regulowanej w zakresie odbierania odpadów komunalnych od właścicieli nieruchomości z terenu Wrocławia,
- zwierząt zagrożonych wyginięciem (CITES) na terenie Miasta Wrocławia w ramach obowiązków nałożonych na Starostę,
- wydawania kart wędkarskich

1.3.3 przyjmowanie zgłoszeń od przedsiębiorców:

- dot. instalacji wytwarzających pola elektromagnetyczne,
- dot. instalacji powodujących emisję gazów i pyłów do powietrza-
- przyjmowanie zgłoszeń (od mieszkańców) dot.

instalacji wprowadzających ścieki do wód lub do ziemi

1.3.4 rozpatrywanie interwencji mieszkańców i przedsiębiorców:

- dotyczących uciążliwego oddziaływania hałasu emitowanego do środowiska,
- dot. emisji gazów i pyłów do powietrza,
- dot. odprowadzania ścieków,
- dot. nielegalnych wysypisk odpadów oraz nielegalnego gromadzenia odpadów,
- w zakresie nielegalnej wycinki i/lub niszczenia drzew/krzewów

1.3.5 wpisy do Centralnego Rejestru Ochrony Przyrody prowadzonego przez GDOŚ

1.3.6 przygotowanie projektów uchwał RMW w zakresie ustanawiania i znoszenia form ochrony przyrody (pomników przyrody, stanowisk dokumentacyjnych, użytków ekologicznych lub zespołów przyrodniczo-krajobrazowych) oraz zmiany granic obszarów Natura 2000

1.3.7 Działania Urzędu Miejskiego sprowadzają się również do:

- wspierania systemu selektywnej zbiórki w tym odpadów biodegradowalnych, poprzez opracowywanie projektów prawa miejscowego np. Uchwały w sprawie regulaminu utrzymania czystości i porządku na terenie Wrocławia,
- podejmowania działań informacyjno – edukacyjnych skierowanych do wytwórców odpadów biodegradowalnych w zakresie właściwego postępowania z tymi odpadami, ich odbioru, a w przypadku selektywnej zbiórki przekazywania odpadów do odzysku oraz wykorzystywania ich na własne potrzeby,
- przeprowadzania wspólnie ze Strażą Miejską kontroli właścicieli nieruchomości w zakresie przestrzegania przepisów ustawy o utrzymaniu czystości i porządku w gminach oraz postanowień regulaminu utrzymania czystości i porządku na terenie Miasta Wrocławia,
- kontroli przedsiębiorców w zakresie prowadzonej działalności polegającej na odbieraniu odpadów komunalnych od właścicieli nieruchomości,



- kontroli przestrzegania obowiązku podłączenia nieruchomości do kanalizacji sanitarnej zgodnie z zapisami ustawy z dnia 13 września 1996 r. o utrzymaniu czystości i porządku w gminach,
- opracowania pierwszej strategicznej mapy hałasu dla miasta Wrocławia w terminie do 30 czerwca 2022, a następnie co 5 lat,
- aktualizowania Programu Ochrony Środowiska dla miasta Wrocławia,
- opiniowania wytycznych środowiskowych do projektów miejscowych planów zagospodarowania przestrzennego,
- koordynacji programu pn. „Wrocławski Program Kontroli Liczebności Komarów”,
- nadzoru nad realizacją Powiatowego Programu Zwiększenia Lesistości m. Wrocławia,
- nadzoru nad działaniami związanymi z odłowem dzikich zwierząt w mieście,
- realizacji Programu likwidacji niskiej emisji na terenie Wrocławia - kontynuacja programu KAWKA (Wrocławskie dotacje do wymiany pieców- KAWKA +) polegającego na udzielaniu dotacji na trwałą zmianę ogrzewania węglowego na ekologiczne
- zatwierdzanie uproszczonych planów urządzania lasu dla lasów nie stanowiących własności Skarbu Państwa.

1.3.8 W ramach aspektów bezpośrednich działania Urzędu Miejskiego Wrocławia (UMW) odpowiadają obowiązkowi wynikającemu z przepisów prawa unijnego, krajowego i miejscowego nałożonego na zarządców i właścicieli nieruchomości, w szczególności:

- zarządzania odpadami wytworzonymi przez UMW
- administrowania nieruchomościami, w których zlokalizowane są komórki organizacyjne UMW
- zarządzania infrastrukturą, w tym urządzeniami wentylacyjno – klimatyzacyjnymi, flotą samochodów służbowych
- sporządzania sprawozdań adresowanych do organów administracji samorządowej w przedmiocie emisji w związku z posiadaniem i użytkowaniem samochodów oraz prowadzenia ewidencji emisji w krajowych rejestrach
- współpracy z wykonawcami i dostawcami usług dla UMW.

Analiza stosowalności elementów systemu środowiskowego ujętych w sektorowym dokumencie referencyjnym doprowadziła do wniosku, że można zastosować wskaźniki najlepszych praktyk zarządzania do obszaru / aspektu: Zużycie papieru przez pracowników Urzędu (w tym uwzględniając cykl życia decyzji i innych dokumentów wytwarzanych w urzędzie) i Emisji do atmosfery substancji gazowych i pyłów. W pozostałych przypadkach sposób pozyskiwania danych uniemożliwia stosowanie wskaźników.¹

Uwzględniono zapisy, które są istotne dla zidentyfikowanych aspektów środowiskowych i możliwe do zastosowania.

System Zarządzania Środowiskowego w Urzędzie Miejskim Wrocławia **nie obejmuje** zadań realizowanych przez spółki miejskie i inne jednostki organizacyjne gminy.

¹ Decyzja Komisji (UE) 2019/61 z dnia 19 grudnia 2018 r. w sprawie sektorowego dokumentu referencyjnego dotyczącego najlepszych praktyk zarządzania środowiskowego, sektorowych wskaźników efektywności środowiskowej oraz kryteriów doskonałości dla sektora administracji publicznej na podstawie rozporządzenia (WE) nr 1221/2009 w sprawie dobrowolnego udziału organizacji w systemie ekozarządzania i audytu we Wspólnocie (EMAS).

2 STRONY ZAINTERESOWANE

Główną grupą stron zainteresowanych są mieszkańcy Wrocławia.

Oczekiwania mieszkańców dotyczące poprawy środowiska we Wrocławiu zaowocowały ukierunkowaniem polityki władz miasta w stronę działań ekologicznych, zmierzających do poprawy stanu środowiska. Spełnienie oczekiwań mieszkańców znalazło odzwierciedlenie w uchwalonym Studium uwarunkowań i kierunków zagospodarowania przestrzennego Wrocławia.

Wrocławski Budżet Obywatelski (WBO) jest projektem nastawionym przede wszystkim na aktywizację mieszkańców. Urząd Miejski Wrocławia, dając mieszkańcom możliwość decydowania o ważnych dla nich inwestycjach, liczy na to, że:

- wzmocni wśród wrocławian postawy obywatelskie i współodpowiedzialność za miasto,
- pokaże mieszkańcom Wrocławia mechanizmy funkcjonowania miasta,
- lepiej pozna potrzeby wrocławian.



Wrocławski budżet partycypacyjny ma za zadanie pobudzać do aktywności mieszkańców i w oparciu o ich zaangażowanie budować społeczeństwo obywatelskie i wzmocniać dialog pomiędzy wszystkimi stronami biorącym udział w projekcie WBO.

W WBO wyodrębniono projekty dedykowane zagadnieniom związanym ze środowiskiem nazywając je Zielonym WBO.

Pozostałe grupy zainteresowane to m.in.:

- Organizacje samorządowe,
- Organizacje rządowe,
- Jednostki organizacyjne gminy,
- Organizacje pozarządowe,
- Wykonawcy i dostawcy,

z którymi współpraca opiera się na warunkach wynikających z aktów prawnych, porozumień i umów.

3 POLITYKA ŚRODOWISKOWA integralna część polityki

ZSZ o następującej treści:

Kluczowym czynnikiem służącym sprawnemu zaspokajaniu potrzeb mieszkańców jest efektywna administracja samorządowa. Zintegrowany System Zarządzania Urzędem Miejskim Wrocławia obejmuje systemy: zarządzania jakością, zarządzania środowiskowego, zarządzania bezpieczeństwem i higieną pracy. Zintegrowany System Zarządzania wspierany jest również przez system zarządzania projektami.

P O L I T Y K A

ZINTEGROWANEGO SYSTEMU ZARZĄDZANIA

Urzędu Miejskiego Wrocławia wynika z realizacji misji

„Wrocław miastem mądrym, pięknym, zasobnym – miastem, które jednoczy i inspiruje”

i strategii rozwoju Wrocławia **„Strategia Wrocław 2030”**

Urząd Miejski Wrocławia dąży do doskonalenia i rozwoju działalności m.in. poprzez:

1. dostosowanie struktury organizacyjnej wraz z jej zasobami do potrzeb mieszkańców;
2. zarządzanie procesowe – procedury i standardy świadczenia usług publicznych;
3. zapewnienie udziału mieszkańców w zarządzaniu sprawami publicznymi i w tworzeniu strategii rozwoju miasta;
4. kompetentnych pracowników Urzędu, przestrzegających zasad etyki zawodowej;
5. podnoszenie świadomości i zaangażowania kierownictwa oraz pracowników na każdym szczeblu organizacji.

Prezydent Wrocławia deklaruje spełnienie wymagań przepisów prawa powszechnego i własnych, klienta, norm i wymagań Systemów Zarządzania Jakością, Bezpieczeństwem i Higieną Pracy oraz Środowiskiem oraz zapewnienie niezbędnych zasobów i ciągłe doskonalenie Systemu.

Kierownictwo Urzędu zobowiązuje się do:

- zapewnienia bezpiecznych i higienicznych warunków pracy, w celu zapobiegania występowaniu wypadków lub dolegliwości zdrowotnych. Podstawowym celem jest ochrona życia i zdrowia ludzkiego. Powyższe uwzględnia się poprzez promowanie kultury wspierającej cele BHP związane z eliminowaniem zagrożeń i ograniczaniem ryzyk, właściwą organizację stanowisk i procesów pracy, w tym zapewnienie konsultacji z pracownikami, a także ich współudziału oraz ich przedstawicieli;
- zapobiegania zanieczyszczeniu środowiska, m.in. prowadzenie racjonalnej gospodarki odpadami, ograniczanie zużycia papieru, optymalizację zużycia energii elektrycznej oraz dbałość o tereny zielone, podejmowanie działań w zakresie poprawy jakości powietrza i ograniczenia emisji hałasu, podejmowanie działań w zakresie edukacji ekologicznej;
- zapewnienia poufności, integralności i dostępności informacji przetwarzanych w Urzędzie, a w szczególności ochrony danych osobowych zgodnie z Polityką Bezpieczeństwa Informacji.

Nadrzędnym celem działania Urzędu Miejskiego jest wzmocnienie kapitału społecznego, kreatywności i jakości życia we wszystkich miejscach i sferach działania miasta, a miernikiem działania – zadowolenie klienta i pracownika Urzędu.

PREZYDENT WROCŁAWIA

Jacek Sutryk

Wrocław, 19 czerwca 2020

4 OPIS SYSTEMU ZARZĄDZANIA ŚRODOWISKOWEGO

W 2007 roku Prezydent Wrocławia ustanowił w Urzędzie Miejskim Wrocławia Zintegrowany System Zarządzania. Obejmował on trzy międzynarodowe normy z zakresu Zarządzania Jakością, Zarządzania Środowiskowego zgodnego z normą międzynarodową ISO 14001 oraz Zarządzania Bezpieczeństwem i Higieną Pracy.

Istotą Zarządzania Środowiskowego jest identyfikacja zagrożeń i aspektów środowiskowych. Dzięki temu można przeanalizować wpływ Urzędu Miejskiego na środowisko poprzez decyzje oraz podmioty wykonujące prace na rzecz Urzędu.

W 2012 roku Urząd Miejski Wrocławia, dołączył do grona organizacji zarejestrowanych w Krajowym Systemie Ekozarządzania i Audytu (EMAS), potwierdzając tym samym stosowanie najwyższych wymagań stawianych w obszarze Zarządzania Środowiskowego. Obecnie zarządzanie środowiskowe w Urzędzie jest oparte o wymagania Systemu Ekozarządzania i Audytu EMAS.

Gmina Rada Wrocław Miejska Wrocławia Prezydent Wrocławia

Jednostki budżetowe
Spółki Gminy Wrocław
Zakłady Opieki Zdrowotnej
Szkoły, żłobki i placówki oświatowe
Instytucje kultury
Powiatowy Urząd Pracy
Urząd Miejski Wrocławia
Powiatowy Inspektor Nadzoru Budowlanego
Jednostki pomocy społecznej

Urząd Miejski Wrocławia w stosunku do Gminy Wrocław

Wymagania Systemu Ekozarządzania i Audytu EMAS pomagają wdrażać organizacjom systemowe rozwiązania zapewniające osiągnięcie celów biznesowych w zgodzie z wymaganiami ochrony środowiska. Najważniejszymi korzyściami są:

- Zrównoważone zarządzanie zasobami
- Zgodność z prawem
- Sprostanie wyzwaniom związanym ze zmianami klimatu
- Zapewnienie najwyższego poziomu ochrony środowiska poprzez działania prośrodowiskowe
- Zaangażowanie pracowników
- Wiarygodność i zaufanie

Standard ten pozwala nam ograniczać negatywny wpływ na środowisko oraz kształtować postawy proekologiczne wśród mieszkańców i pracowników Urzędu Miejskiego Wrocławia.

Jednym z głównych narzędzi systemu są audyty wewnętrzne oraz ocena zgodności. Podczas których, weryfikowane są wszystkie elementy systemu, a w szczególności aktualność wymagań prawnych efekty działalności środowiskowej.

Zarządzanie uwzględnia specyfikę jednostki administracji publicznej i odnosi się do struktury organizacyjnej oraz określa zasadnicze odpowiedzialności i uprawnienia Pracowników.

Wykaz dokumentacji

- 4.1. Przegląd środowiskowy
- 4.2. Deklaracja środowiskowa
- 4.3. Karty nadzorowania aspektów środowiskowymi
- 4.4. Rejestr aspektów środowiskowych
- 4.5. Monitorowanie i pomiary

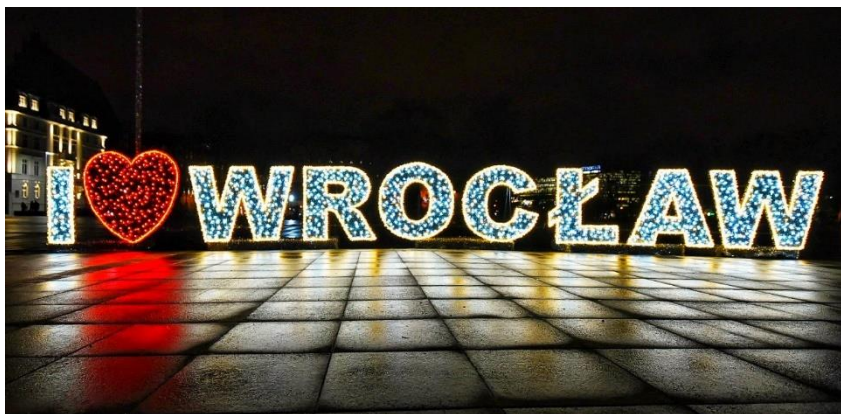
Organem wdrażającym strategię środowiskową jest Prezydent, w imieniu którego działa Pełnomocnik ds. Zintegrowanego Systemu Zarządzania kierujący działaniami koordynatorów departamentów wyodrębnionych w strukturze UMW, zespołu ds. EMAS, koordynatora ds. zarządzania środowiskowego oraz zespołu audytorów wewnętrznych.

5 OPIS ZNACZĄCYCH ASPEKTÓW ŚRODOWISKOWYCH WRAZ Z WYJAŚNIENIEM WPŁYWU NA ŚRODOWISKO

5.1. Wstęp

Działalność Urzędu wpływa na środowisko w sposób bezpośredni i pośredni. Działania bezpośrednio wpływające na środowisko to działania realizowane przez pracowników Urzędu związane z zadaniami przez nich wykonywanymi np. wytwarzanie odpadów czy zużycie energii elektrycznej. Są to tzw.

bezpośrednie aspekty środowiskowe związane z poszczególnymi budynkami Urzędu. Drugi rodzaj wpływu – wpływ pośredni na środowisko naturalne – realizowany jest przez działania Urzędu o charakterze planistycznym, wykonawczym i kontrolnym, które wpływają na działania mieszkańców, przedsiębiorców, w tym przedsiębiorców świadczących dla Urzędu określone usługi np. emisja do atmosfery substancji gazowych i pyłów. Są to tzw. pośrednie aspekty środowiskowe.



5.2. Zasady wyboru aspektów znaczących

Wszystkie zidentyfikowane aspekty środowiskowe podlegają corocznej ocenie w celu wskazania tych aspektów, które mają znaczący wpływ na środowisko [znaczące aspekty środowiskowe].

Ocena pozwala wybrać aspekty środowiskowe, które będą traktowane priorytetowo w ramach prowadzonej działalności środowiskowej. Jednocześnie Urząd Miejski Wrocławia deklaruje, że aspekty środowiskowe nie uznane za znaczące będą podlegały nadzorowi w zakresie zgodności z wymaganiami prawnymi i innymi mającymi zastosowanie wymaganiami. Zgodnie z wytycznymi w sektorowym dokumencie referencyjnym, aspekty nie uznane za znaczące nie będą opisywane w deklaracji środowiskowej.

Kryterium		Skala oceny																							
1	Zgodność z wymaganiami prawnymi i innymi dotyczącymi Urzędu. Waga kryterium wynika z krytycznego znaczenia spełnienia wymagań prawnych i innych wymagań w ramach systemu zarządzania środowiskowego.	Ocena – 1 - Istnieją wymagania [prawne/inne], które wskazują konkretne zasady postępowania lub limity. Ocena – 3 – nie istnieją wymagania [prawne/inne] lub wymagania mają charakter ogólny. Ocena – 6 - Istnieje ryzyko, że mające zastosowanie wymagania [prawne/inne] nie zostaną spełnione.																							
2	Zgodność z ustanowioną w UMW Polityką środowiskową Kryterium oparte jest na celach środowiskowych UMW ujętych w Polityce Zintegrowanego Systemu Zarządzania.	Ocena – 1 - W postanowieniach Polityki środowiskowej nie istnieją odniesienia względem aspektu. Ocena – 2 - W postanowieniach Polityki środowiskowej aspekt jest przywołany pośrednio. Ocena – 3 - W postanowieniach Polityki środowiskowej aspekt jest przywołany bezpośrednio.																							
3	Oczekiwania mieszkańców Kryterium uwzględnia informacje mieszkańców o oczekiwanych kierunkach działania Urzędu względem środowiska naturalnego.	Ocena – 1 - Aspekt nie jest istotny dla mieszkańców. Brak informacji o zainteresowaniu. Ocena – 2 - Aspekt jest istotny dla części mieszkańców. Ocena – 3 - Aspekt jest istotny dla dużej części mieszkańców.																							
4	Oczekiwania pracowników Urzędu Kryterium uwzględnia informacje od pracowników o oczekiwanych kierunkach działania Urzędu względem środowiska naturalnego.	Ocena – 1 - Aspekt nie jest istotny dla pracowników. Ocena – 2 - Aspekt jest istotny dla części pracowników. Ocena – 3 - Aspekt jest istotny dla dużej części pracowników.																							
5	Skala wpływu na środowisko Kryterium wskazuje skalę oddziaływania aspektu oraz poziom zmian w środowisku naturalnym w przypadku jego wystąpienia. Ocena ta bierze pod uwagę zarówno ilościową siłę wpływu jak ocenę jakościową [poziom zmian w środowisku]. Siła wpływu oceniana jest względem wszystkich aspektów zidentyfikowanych w UMW. Prawdopodobieństwo – wskazuje oczekiwany poziom częstotliwości występowania danego aspektu.	<table border="1"> <thead> <tr> <th colspan="2"></th> <th colspan="3">PRAWDOPODOBIENSTWO</th> </tr> <tr> <th colspan="2"></th> <th>Może się zdarzyć</th> <th>Występuje okresowo</th> <th>Występuje stale</th> </tr> </thead> <tbody> <tr> <th rowspan="3">WPLYW</th> <th>Mało istotny</th> <td>1</td> <td>2</td> <td>3</td> </tr> <tr> <th>Istotny</th> <td>2</td> <td>4</td> <td>5</td> </tr> <tr> <th>Bardzo istotny</th> <td>3</td> <td>5</td> <td>6</td> </tr> </tbody> </table>			PRAWDOPODOBIENSTWO					Może się zdarzyć	Występuje okresowo	Występuje stale	WPLYW	Mało istotny	1	2	3	Istotny	2	4	5	Bardzo istotny	3	5	6
		PRAWDOPODOBIENSTWO																							
		Może się zdarzyć	Występuje okresowo	Występuje stale																					
WPLYW	Mało istotny	1	2	3																					
	Istotny	2	4	5																					
	Bardzo istotny	3	5	6																					

W etapie pierwszym aspekty środowiskowe podlegają ocenie w oparciu o 5 kryteriów.

W drugim etapie ocenione aspekty środowiskowe podlegają ocenie możliwości skutecznego prowadzenia nadzoru przez UMW. Ocena składa się z 2 pytań, w których można udzielić odpowiedzi TAK [T]/ NIE [N]. Wyniki wskazywane są w kolumnie „Ocena nadzoru”

Pytanie nr 1 – Czy UMW posiada możliwości [techniczne, organizacyjne, prawne, finansowe] by wpływać na określony aspekt środowiskowy – minimalizować jego występowanie [aspekty o negatywnym wpływie na środowisko]. lub je rozwijać [aspekty o pozytywnym wpływie na środowisko]?



Pytanie nr 2 - Czy UMW posiada możliwości [techniczne, organizacyjne, prawne, finansowe] oceny swojej działalności poprzez wiarygodny monitoring środowiskowy?

W przypadku odpowiedzi „NIE” na dowolne z pytań mogą zostać podjęte działania w celu objęcia nadzorem UMW określonego aspektu.

W etapie trzecim dokonuje się wyboru znaczących aspektów środowiskowych wynikającego z łącznej punktacji w poszczególnych kryteriach [suma wyników z kryteriów 1-5] (minimalna łączna ocena - 13 punktów).

Jako aspekty znaczące wskazywane są:

- minimum 1 aspekt bezpośredni o najwyższej ocenie łącznej wśród aspektów bezpośrednich,
- minimum 1 aspekt pośredni o najwyższej ocenie łącznej wśród aspektów pośrednich.

Zakres ten może zostać rozszerzony.

W przypadku wystąpienia ryzyka niespełnienia wymagań prawnych oraz łącznej punktacji poniżej 13 punktów aspekt może być uznany za znaczący.

Wybór znaczących aspektów dokonywany jest przez Zespół ds. EMAS według powyższych kryteriów i podlega zatwierdzeniu przez Pełnomocnika Prezydenta ds. Zintegrowanego Systemu Zarządzania.

5.3. Wykaz aspektów znaczących

LP	BEZPOŚREDNIE ASPEKTY ŚRODOWISKOWE	OPIS WPŁYWU NA ŚRODOWISKO
1.	Wytwarzanie odpadów w ramach działalności UMW [w tym tonery i baterie]	Aspekt wpływa na środowisko naturalne w sposób negatywny – zwiększamy obciążenie środowiska odpadami, które podlegają składowaniu. Aspekt ma bezpośredni wpływ na środowisko – wpływ na środowisko generowany jest bezpośrednio przez działania pracowników Urzędu Miejskiego Wrocławia.
2.	Zużycie energii elektrycznej	Aspekt wpływa na środowisko naturalne w sposób negatywny – zwiększamy zużycie surowców naturalnych. Aspekt ma bezpośredni wpływ na środowisko – wpływ na środowisko generowany jest bezpośrednio przez działania pracowników Urzędu Miejskiego Wrocławia.
3.	Zużycie papieru przez pracowników UMW (w tym uwzględniając cykl życia decyzji i innych dokumentów wytwarzanych w UMW)	Aspekt wpływa na środowisko naturalne w sposób negatywny – zwiększamy zużycie światowych zasobów naturalnych. Aspekt ma bezpośredni wpływ na środowisko – wpływ na środowisko generowany jest bezpośrednio przez działania pracowników Urzędu Miejskiego Wrocławia.

	POŚREDNIE ASPEKTY ŚRODOWISKOWE	OPIS WPŁYWU NA ŚRODOWISKO
1.	Emisja hałasu na terenie miasta Wrocławia	Aspekt wpływa na środowisko naturalne w sposób negatywny – hałas może być uciążliwy oraz szkodliwie wpływać na zdrowie i życie ludzi. Aspekt ma pośredni wpływ na środowisko – wpływ na środowisko generowany jest w wyniku działalności podmiotów na terenie Wrocławia, w tym komunikacji, na które to działania Urząd Miejskiego Wrocławia może wpływać.
2.	Emisja do atmosfery substancji gazowych i pyłów	Aspekt wpływa na środowisko naturalne w sposób negatywny. Zwiększa zapylenie powietrza, może powodować kwaśne deszcze. Aspekt może być szkodliwy dla zdrowia i jakości życia ludzi.
3.	Zmiana powierzchni terenów zielonych, zmiana populacji gatunków obecnych na terenie miasta Wrocławia, wycinki drzew i krzewów, nasadzenia zieleń	Aspekt wpływa na środowisko naturalne w sposób negatywny i pozytywny – poprzez możliwość wpływu na bioróżnorodność, wilgotność powietrza, oddziaływanie na komfort życia mieszkańców. Aspekt ma pośredni wpływ na środowisko – aspekt jest wynikiem działalności mieszkańców i przedsiębiorców. Aspekt ma charakter pośredni - wpływ na środowisko generowany jest tylko pośrednio przez działania pracowników Urzędu Miejskiego Wrocławia i jednostek organizacyjnych Gminy.
4.	Wytwarzanie odpadów przez mieszkańców	Aspekt wpływa na środowisko naturalne w sposób negatywny. Wpływ na środowisko jest bezpośrednio generowany przez mieszkańców Wrocławia.

Kolejność aspektów środowiskowych wskazanych w powyższej tabeli nie wskazuje wagi poszczególnych aspektów.
Aspekty nieznaczące są zarządzane przez Urząd zgodnie z wymaganiami prawnymi.

6 DANE DOTYCZĄCE WSKAŹNIKÓW EFEKTYWNOŚCI ŚRODOWISKOWEJ

Wyniki wskaźników środowiskowych oraz prezentacja celów i zadań w odniesieniu do **znaczących aspektów** środowiskowych oraz wpływu na środowisko.

BEZPOŚREDNIE ASPEKTY ŚRODOWISKOWE ZWIĄZANE Z DZIAŁALNOŚCIĄ URZĘDU MIEJSKIEGO WROCŁAWIA

6.1. Wytwarzanie odpadów²

Wytwarzanie odpadów - wskaźnik obrazujący działania Urzędu Miejskiego Wrocławia w odniesieniu do odpadów wytwarzanych przez pracowników Urzędu.

Podstawą do zarządzania odpadami w Urzędzie są:

- Ustawa z dnia 14 grudnia 2012r. o odpadach
- Ustawa z dnia 13 września 1996r. o utrzymaniu czystości i porządku w gminach
- Uchwała nr XXV/672/20 Rady Miejskiej Wrocławia z dnia 23 lipca 2020r. w sprawie ustalenia regulaminu utrzymania czystości i porządku na terenie Wrocławia
- Ustawa z dnia 24 kwietnia 2009r. o bateriach i akumulatorach
- Ustawa z dnia 13 czerwca 2013r. o gospodarce opakowaniami i odpadami opakowaniowymi

² W celu zachowania czytelności Deklaracji Środowiskowej przy prezentacji danych za okres 3 lat, prezentowane dane dotyczą sumarycznej wartości dla wszystkich lokalizacji Urzędu Miejskiego Wrocławia. Prowadzone jest przez Urząd szczegółowe zestawienie na lokalizację, zgodnie z wytycznymi m.in. sprawozdań do Urzędu Marszałkowskiego.

Ilość odpadów wytwarzanych w związku z działalnością Urzędu Miejskiego Wrocławia:

Kod odpadu	Nazwa odpadu	Ilość wytworzonych odpadów [Mg]	Ilość wytworzonych odpadów [Mg]	Ilość wytworzonych odpadów [Mg]
		2017r.	2018 r.	2019 r.
Odpady niebezpieczne razem, z tego:		0,594	0,570	0,470
15 01 10	Opakowania zawierające pozostałości substancji niebezpiecznych lub nimi zanieczyszczone	0	0	0
15 01 11	Opakowania z metali zawierające niebezpieczne porowate elementy wzmocnienia konstrukcyjnego, włącznie z pustymi pojemnikami ciśnieniowymi	0	0	0
16 02 13	Zużyte urządzenia zawierające niebezpieczne elementy inne niż wymienione w 16 02 09 do 16 02 12	0,538	0,383	0,170
16 02 11	Zużyte urządzenia zawierające freony, HCFC, HFC	0,056	0,187	0,300
Odpady inne niż niebezpieczne razem, z tego:		3,744	4,229	4,235
15 01 02	Opakowania z tworzyw sztucznych	0*	0*	0*
15 01 03	Opakowania z drewna	0	0	0
15 01 07	Opakowania ze szkła	0*	0*	0*
16 02 14	Zużyte urządzenia inne niż wymienione w 16 02 09* do 16 02 13*	0,638	0,671	0,937
16 02 16	Elementy usunięte z zużytych urządzeń	3,066	3,509	3,238
16 06 04	Baterie alkaliczne	0,015	0,024	0,060
16 06 05	Inne baterie i akumulatory	0	0	0
16 80 01	Magnetyczne i optyczne nośniki informacji	0,025	0,025	0
16 81 02	Odpady inne niż wymienione w 16 81 01*	0	0	0
17 02 01	Drewno	0	0	0
17 02 02	Szkło	0	0	0
17 02 03	Tworzywa sztuczne	0	0	0
17 04 05	Żelazo i stal	0	0	0
17 04 11	Kable inne niż wymienione w 17 04 10	0	0	0
19 12 01	Papier i tektura	0	0	0
20 03 07	Odpady wielkogabarytowe	0	0	0

*Wartości oznaczone kodami 15 01 02 i 15 01 07 wchodzą w skład zbiorczej ilości odpadów komunalnych, odbieranych przez Spółkę EkoSystem

Treść	2017 r.		2018 r.		2019 r.	
	Ilość odpadu	Wskaźnik W_{ODP}*	Ilość odpadu	Wskaźnik W_{ODP}*	Ilość odpadu	Wskaźnik W_{ODP}*
Odpady niebezpieczne [Mg]	0,594	0,0003	0,570	0,0002	0,470	0,0002
Odpady inne niż niebezpieczne [Mg]	3,744	0,0019	4,229	0,0022	4,235	0,0021
Średnia liczba pracowników	1923		1942		1975	

***W_{ODP}** - wskaźnik ilości wytwarzanych odpadów przypadający na jednego pracownika Urzędu Miejskiego Wrocławia

6.2. Efektywność w zakresie energii elektrycznej

Efektywność w zakresie energii elektrycznej – wskaźnik obrazujący działania Urzędu Miejskiego Wrocławia w stosunku do zużycia energii elektrycznej w poszczególnych lokalizacjach Urzędu. Wskaźnik obrazuje zużycie energii elektrycznej przypadające na jednego pracownika Urzędu Miejskiego Wrocławia (w celach porównawczych do deklaracji z roku 2018) oraz zgodnie z dokumentem referencyjnym w stosunku do powierzchni użytkowej w lokalizacjach.

ZESTAWIENIE ZUŻYCIA ENERGII ELEKTRYCZNEJ W ROKU 2018 W OBIEKTACH URZĘDU MIEJSKIEGO WROCŁAWIA

Lp.	Obiekt Urzędu Miejskiego	Zużycie energii elektrycznej w roku 2018 [MWh]	Zużycie energii elektrycznej w roku 2018 średnia na 1 pracownika [MWh/1 pracownik/rok]
1.	pl. Nowy Targ 1-8	435,07	1,24
2.	ul. Kotlarska 41	98,69	1,05
3.	al. Kromera 44	99,14	0,81
4.	Sukiennice 8, Sukiennice 9	110,24	1,60
5.	Sukiennice 10-13	128,79	1,07
6.	Rynek Ratusz 7-9	20,11	1,34
7.	ul. P. Włodkowica 20	133,63	3,71
8.	Rynek 13	25,72	2,86

9.	ul. Świdnicka 53	468,88	3,26
10.	ul. G. Zapolskiej 4 ul. Bogusławskiego 8, 10	831,28	0,99
11.	ul. Strzegomska 148	1 268,52	25,37
12.	ul. Bernardyńska 5	10,47	0,81
13.	ul. Komuny Paryskiej 39-41	15,81	1,44
14.	ul. Hubska 8-16*	36,10	0,52
	Ogółem	3 682,45	1,90

*Obiekt został uruchomiony dnia 29.10.2018r.

ZESTAWIENIE ZUŻYCIA ENERGII ELEKTRYCZNEJ W OBIEKTACH URZĘDU MIEJSKIEGO WROCŁAWIA W 2019 ROKU I PORÓWNANIE DO ROKU 2018.

Lp.	Obiekt Urzędu Miejskiego	Zużycie energii elektrycznej w roku 2019 [MWh]	Średnia ilość pracowników zatrudnionych w roku 2019	Zużycie energii elektrycznej w roku 2019 średnia na 1 pracownika [MWh/1 pracownik/rok]	Wskaźnik zużycia energii elektrycznej w roku 2019 w porównaniu do roku 2018 [(-) spadek, (+) wzrost] [%]	Wskaźnik zużycia energii elektrycznej w roku 2019 w porównaniu do roku 2018 na 1 pracownika [(-) spadek, (+) wzrost] [%]
1.	pl. Nowy Targ 1-8	428,82	352	1,22	-1,44	-1,61
2.	ul. Kotlarska 41	104,92	94	1,12	6,31	6,67
3.	al. Kromera 44	96,37	122	0,79	-2,79	-2,47
4.	Sukiennice 8 Sukiennice 9	108,97	72	1,51	-1,15	-5,63
5.	Sukiennice 10-13	128,68	120	1,07	-0,09	0,00
6.	Rynek Ratusz 7-9	16,75	17	0,99	-16,71	-26,12
7.	ul. P. Włodkowica 20	110,86	36	3,08	-17,04	-16,98
8.	Rynek 13	29,23	9	3,25	13,65	13,64
9.	ul. Świdnicka 53	451,07	154	2,93	-3,80	-10,12
10.	ul. G. Zapolskiej 4	804,13	855	0,94	-3,27	-5,05

	ul. Bogusławskiego 8, 10					
11.	ul. Strzegomska 148	1 224,24	50	24,48	-3,49	-3,51
12.	ul. Bernardyńska 5 *	11,08	13	0,85	5,83	4,94
13.	ul. Komuny Paryskiej 39-41**	20,03	11	1,82	26,69	26,39
14.	ul. Hubska 8-16***	147,16	70	2,10		
	Ogółem	3 682,31	1 975	1,86	0,00	-2,11

Lp.	Obiekt Urzędu Miejskiego	Zużycie energii elektrycznej w roku 2018 średnia na 1 pracownika [MWh/1 pracownik/rok]	Zużycie energii elektrycznej w roku 2019 średnia na 1 pracownika [MWh/1 pracownik/rok]	Zużycie energii elektrycznej w roku 2018 na m2 powierzchni [MWh/m2/rok]	Zużycie energii elektrycznej w roku 2019 na m2 powierzchni [MWh/m2/rok]
1.	pl. Nowy Targ 1-8	1,24	1,22	0,057792	0,056961
2.	ul. Kotlarska 41	1,05	1,12	0,042797	0,04549
3.	al. Kromera 44	0,81	0,79	0,015218	0,014793
4.	Sukiennice 8, Sukiennice 9	1,60	1,51	0,0358	0,035388
5.	Sukiennice 10-13	1,07	1,07	0,05001	0,049967
6.	Rynek Ratusz 7-9	1,34	0,99	0,047407	0,039486
7.	ul. P. Włodkowska 20	3,71	3,08	0,09235	0,076614
8.	Rynek 13	2,86	3,25	0,033189	0,037718
9.	ul. Świdnicka 53	3,26	2,93	0,117968	0,113487
10.	ul. G. Zapolskiej 4 ul. Bogusławskiego 8, 10	0,99	0,94	0,049017	0,047416
11.	ul. Strzegomska 148	25,37	24,48	0,412259	0,397868
12.	ul. Bernardyńska 5	0,81	0,85	0,044216	0,046793

13.	ul. Komuny Paryskiej 39-41	1,44	1,82	0,062195	0,078796
14.	ul. Hubska 8-16*	0,52	2,10	0,003545	0,014453
	Ogółem	1,90	1,86	0,062064	0,062061

* Obiekt przy ul. Bernardyńskiej 5, w którym mieści się Miejski Konserwator Zabytków stanowi własność Wspólnoty mieszkaniowej.

** W lokalu użytkowym UM Wrocławia przy ul. Komuny Paryskiej 39-41 znajdują się Zespoły Wydziału Zarządzania Funduszami

*** ul. Hubska 8-16 – obiekt został uruchomiony dnia 29.10.2018r.

W 2019r. wystąpił wzrost zużycia energii elektrycznej w przeliczeniu na 1 pracownika w następujących obiektach: ul. Kotlarska 41 (o 6,67%), Rynek 13 (o 13,64%), ul. Bernardyńska 5 (o 4,94%), ul. Komuny Paryskiej 39-41 (o 26,39%).

Analiza dotycząca przyczyn wzrostu zużycia energii elektrycznej dla obiektów UM Wrocławia w roku 2019.

Obiekt Urzędu Miejskiego przy ul. Kotlarskiej 41

Wzrost zużycia energii elektrycznej w obiekcie w 2019r. o 6,67% na 1 pracownika w porównaniu do roku 2018 został spowodowany przez upalne lato i częstsze korzystanie z urządzeń klimatyzacyjnych oraz dogrzewaniem się pracowników pracujących na IV piętrze klimatyzatorami podczas zimy.

Obiekt Urzędu Miejskiego przy Rynek 13



Wzrost zużycia energii elektrycznej w 2019r. o 13,64% w odniesieniu do roku 2018 spowodowany zwiększoną ilością spotkań i czasowo wykorzystywaną przez Biuro Rozwoju Organizacji.

Obiekt Urzędu Miejskiego przy ul. Bernardyńskiej 5

Wzrost zużycia energii elektrycznej w 2019r. o 4,94% w odniesieniu do roku 2018 spowodowany był pracami konserwatorskimi.

Obiekt Urzędu Miejskiego przy ul. Komuny Paryskiej 39-41

Wzrost zużycia energii elektrycznej w 2019r. o 26,39% w odniesieniu do roku 2018 został spowodowany przez upalne lato i częstsze korzystanie z urządzeń klimatyzacyjnych oraz dogrzewaniem się pracowników podczas zimy.

Zadania planowane do realizacji na 2020 r.:

Kontynuacja przyjętych zasad racjonalnego gospodarowania energią elektryczną:

- Przygotowanie informacji dla wszystkich pracowników dotyczącej racjonalnego gospodarowania energią elektryczną. Rozesłanie informacji drogą elektroniczną do wszystkich pracowników.
- Przeprowadzenie analizy źródeł wzrostu zużycia energii w lokalizacjach.
- Przegląd pomieszczeń biurowych pod kątem korzystania z grzejnych i innych urządzeń elektrycznych (przenośnych).
- Wymiana wyeksploatowanych opraw oświetleniowych na nowoczesne oprawy z energooszczędnymi źródłami światła LED

6.3. ZUŻYCIE PAPIERU³

Efektywność wykorzystania surowców - wskaźnik obrazujący działania Urzędu Miejskiego Wrocławia w stosunku do zużycia papieru przez pracowników Urzędu.

Wskaźniki obrazują **zużycie papieru biurowego, tj. papieru ksero do urządzeń drukujących** – głównego materiału wykorzystywanego w organizacji

- **ZP1** - wskaźnik zużycia papieru ksero do urządzeń drukujących przypadającego na jednego pracownika Urzędu Miejskiego Wrocławia.

ZP1[Mg]	ROK 2017	ROK 2018	ROK 2019	Zadanie na 2020
Zużycie papieru	56,1984	61,3824	62,9328	Optymalizacja zużycia papieru ksero – utrzymanie wskaźnika zużycia papieru ksero względem roku 2019: ZP1 ≤ 0,0318 Mg/pracownika
Liczba pracowników	1923	1942	1975	
Wynik [Mg/pracownika]	0,0292	0,0316	0,0318	

³ W Urzędzie Miejskim Wrocławia ze względu na sposób zakupu oraz organizację pracy prowadzenie zużycia papieru na lokalizację byłby rozwiązaniem kosztownym dodatkowo o wysokim prawdopodobieństwie nieścisłości. Z tego powodu zużycie papieru prowadzone jest bez rozbicia na poszczególne lokalizacje.

- **ZP2** – wskaźnik udziału zakupionego papieru z recyklingu do ilości zakupionego [%]

ZP2	Wynik 2019 r.*	Cel na 2020
ilość zużytego [zakupionego] papieru ksero [ryza]	26.222	optymalizacja zużycia papieru ksero, w tym promowanie zużycia papieru z recyklingu > niż 25%
W tym Ilość zużytego [zakupionego] papieru ksero wyprodukowanego w 100% z recyklingu. [ryza]	6.074	
udział zakupiony papier z recyklingu do ilości zakupionego [%]	23,16	

* Od 2019 roku Urząd Miejski Wrocławia podaje wskaźnik ZP2. Tym samym Urząd popularyzuje zużycie papieru z recyklingu

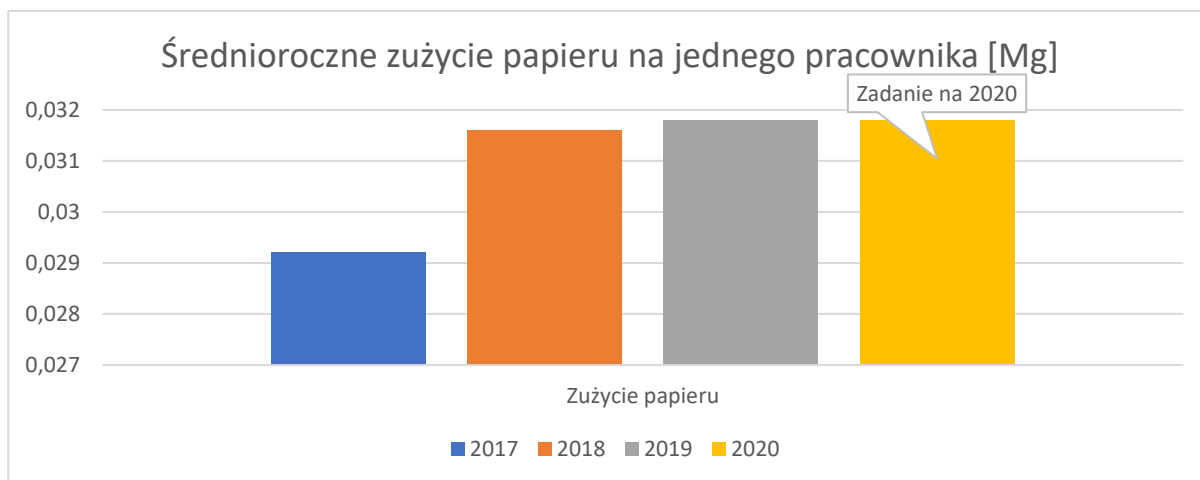
Systematycznie prowadzony monitoring przez Dział Logistyki WOU oraz analiza zużycia papieru wykazała, że w 2019 roku nastąpił progres zużycia papieru ksero. Wskaźnik zużycia papieru do urządzeń drukujących w 2019 wzrósł o 2,52% względem roku 2018 i



wiąże się bezpośrednio ze wzrostem ilości spraw załatwianych na rzecz klienta zewnętrznego, z jego aktywnością i ilością wydanych decyzji, zaświadczeń, postanowień czy zezwoleń. Ponadto zgodnie z art. § 1 Kodeksu wyborczego zapewnienie obsługi wyborów stanowi zadanie zlecone gminie. W Urzędzie zlokalizowane było Miejskie Biuro Wyborcze obsługujące wybory do Parlamentu Europejskiego oraz wybory do Sejmu i Senatu.

Wskaźnik zużycia papieru ksero na 1 pracownika UM obejmuje również obsługę mieszkańca min.: druki inf. dla podatnika (wymiar podatku: za użytkowanie wieczyste, od nieruchomości, za gospodarowanie odpadami komunalnymi), druki dla mieszkańców (dowód osobisty, potwierdzenie zameldowania/wymeldowania, prawo jazdy, rejestracja pojazdów, rejestracja działalności gospodarczej), druki informacyjne dla komisji poborowych i komisji wyborczych, druki rozkładu jazdy komunikacji miejskiej, druki/wnioski dla mieszkańców do programu wymiany pieców węglowych, wydawanie zaświadczeń takich jak akty urodzenia, zgonu, ślubu itp.), wyciągi bankowe, potwierdzanie wpłaty dla klienta, wydawanie decyzji, zezwoleń, postanowień, wniosków oraz obsługę Nieodpłatnych Punktów Pomocy Prawnej dla mieszkańców.

W 2019 do mieszkańców wysłano m.in.: ok. 30 tys. zaświadczeń przekształceń nieruchomości zabudowanych na cele mieszkaniowe, ok. 250 tys. decyzji podatkowych od nieruchomości, ok. 30 tys. druków/blankietów za gospodarowanie odpadami komunalnymi oraz wydrukowano na potrzeby mieszkańców między innymi ok. 43 tys.



informacji o możliwościach finansowych w zakresie wymiany pieców węglowych na terenie Wrocławia i ok. 576 tys. druków na potrzeby COM dotyczących m.in. zameldowania/wymeldowania, dowodu osobistego, rejestracji działalności gospodarczej i rejestracji pojazdów.

Przepisy prawa nakładają na Urząd obowiązek wydawania decyzji, zaświadczeń czy potwierdzeń w systemie tradycyjnym. Na wniosek klienta Urząd zobowiązany jest do przekazania mieszkańcowi żądanych dokumentów na nośniku papierowym. Wiele spraw dla mieszkańców, Urząd stara się prowadzić w oparciu o elektroniczne nośniki informacji z wykorzystaniem elektronicznego systemu obiegu dokumentów, jednakże w chwili obecnej nie można wyłączyć wersji papierowej.

Urząd Miejski Wrocławia nie zastosował przeliczenia zużycia papieru na lokalizacje z uwagi na fakt, że te same Wydziały/Biura mają siedziby w różnych obiektach. Natomiast zamówienia realizowane są przez komórki, a nie lokalizacje.

Cel na 2020r:

ZP2 optymalizacja zużycia papieru ksero, w tym promowanie zużycia papieru z recyklingu w kolejnych latach 25% , 30%. W roku 2019 osiągnięto poziom 23,16%.

Zadanie na 2020r.

Optymalizacja zużycia papieru ksero - utrzymanie wskaźnika zużycia papieru ksero względem roku 2019:

ZP1 $\leq 0,0318$ Mg/pracownika,

Planowane zadanie na rok 2020 będzie realizowane poprzez:

1. Informowanie drogą elektroniczną wszystkich pracowników o konieczności racjonalnego zużycia papieru.
2. Promowanie zużycia papieru ksero wyprodukowanego w 100% z recyklingu. Promowanie ograniczenia zużycia papieru do korespondencji wewnętrznej poprzez stosowanie skanera i faxu elektronicznego do wysyłania i

otrzymywania wiadomości drogą elektroniczną przez wszystkie osoby zdefiniowane w grupie docelowej.

3. Kwartalny monitoring ilości zużytego [zakupionego] papieru ksero do urządzeń drukujących.

POŚREDNIE ASPEKTY ŚRODOWISKOWE

6.4. EMISJA HAŁASU NA TERENIE MIASTA WROCŁAWIA

W celu zintegrowania działań oraz współpracy na rzecz poprawy jakości klimatu akustycznego na terenie miasta Wrocławia, zarządzeniem Prezydenta Wrocławia nr 391/19 z dnia 11 lutego 2019 r., powołany został Zespół ds. redukcji hałasu we Wrocławiu. Zespół tworzą przedstawiciele komórek organizacyjnych Urzędu Miejskiego Wrocławia, Zarządu Dróg i Utrzymania Miasta, Zarządu Zieleni Miejskiej oraz Miejskiego Przedsiębiorstwa Komunikacyjnego sp. z o.o.



Na terenie Wrocławia, podobnie jak w większości dużych miast w Polsce i Europie, źródłem największej uciążliwości dla mieszkańców jest hałas komunikacyjny. Największe przekroczenia standardów akustycznych dotyczą hałasu drogowego. Nieco mniejszy problem stanowi hałas tramwajowy i kolejowy. Natomiast hałas przemysłowy na terenie Wrocławia jest skutecznie kontrolowany przede wszystkim za pomocą środków administracyjnych, tj. wydawanych decyzji, pozwoleń itp. Dlatego też działania Zespołu ds. redukcji hałasu we Wrocławiu skupiają się głównie na walce z hałasem komunikacyjnym. Zespół uczestniczył w pracach związanych z opracowywaniem, na zlecenie Wydziału Środowiska i Rolnictwa, ekspertyzy pn. „Analiza możliwych do zastosowania środków ochrony przed hałasem drogowym i tramwajowym zabudowy mieszkaniowej zlokalizowanej po obu stronach al. gen. Józefa Hallera na odcinku od wiaduktu kolejowego

do ul. Inżynierskiej”. Na podstawie sporządzonej ww. ekspertyzy Zespół zarekomendował przeprowadzenie działań naprawczych związanych z remontem torowiska tramwajowego oraz ze spowolnieniem ruchu drogowego. Wynikiem prac Zespołu w 2019r. było przeniesienie w nowe lokalizacje dwóch stacji ciągłego monitoringu hałasu i natężenia ruchu drogowego. Ponadto Zespół prowadzi działania związane z wytypowaniem trzech obszarów cichych na terenie miasta i zarekomendowania ich Radzie Miejskiej Wrocławia celem wyznaczenia na terenie Wrocławia obszarów cichych w drodze uchwały.

Wydział Środowiska i Rolnictwa, mając na uwadze potrzebę monitorowania obszarów miasta, na których poziom hałasu znacznie przekracza wartości dopuszczalne oraz utrzymanie poziomu hałasu poniżej dopuszczalnego na terenach, na których brak jest przekroczeń, zakupił Mobilną stację pomiaru hałasu. W związku z panującą pandemią koronawirusa planowane do przeprowadzenia w 2020 r. pomiary poziomów hałasu komunikacyjnego zostaną przeprowadzone w ograniczonym zakresie.

Monitorowanie aspektu jest prowadzone na podstawie sporządzanego raz w roku raportu z realizacji zadań naprawczych krótkookresowych określonych w zaktualizowanym Programie ochrony środowiska przed hałasem dla miasta Wrocławia, przyjętym uchwałą nr LIX/1379/18 Rady Miejskiej Wrocławia z dnia 5 lipca 2018 r. i opublikowanym w Dzienniku Urzędowym Województwa Dolnośląskiego dnia 17 lipca 2018 r., poz. 3664. Zgodnie ze zmianą ustawy Prawo ochrony środowiska, obowiązującą od 14 listopada 2019 r., Program ochrony środowiska przed hałasem dla miasta Wrocławia zachowuje moc do dnia 18 lipca 2024 r. Na podstawie Mapy akustycznej Wrocławia, sporządzonej w 2017 r., zidentyfikowano obszary miasta, na których poziomy hałasu przekraczają wartości dopuszczalne, co w efekcie dało podstawę do wyznaczenia działań naprawczych w ww. Programie. Przy aktualizacji Programu wzięto pod uwagę plany rozwojowe Wrocławia w zakresie zmian układu komunikacyjnego, skargi mieszkańców narażonych na oddziaływanie hałasu oraz możliwości zapewnienia finansowania planowanych działań. Określone w Programie działania naprawcze krótkookresowe odnoszą się do poszczególnych rodzajów źródeł hałasu: drogowego, kolejowego i tramwajowego. Przy konstruowaniu działań, których realizacja nastąpi w perspektywie długoterminowej, wzięto pod uwagę miejskie polityki, programy i plany: Wrocławską Politykę Mobilności, Politykę rowerową Wrocławia, Plan zrównoważonego rozwoju publicznego transportu zbiorowego Wrocławia i Wrocławski Program Tramwajowy. Projekt Programu poddano konsultacjom społecznym i uwzględniono w dokumencie część zgłoszonych przez społeczeństwo wniosków i uwag. Przeprowadzono procedurę strategicznej oceny oddziaływania na środowisko projektu aktualizowanego Programu wraz z Prognozą oddziaływania na środowisko. Regionalny Dyrektor Ochrony Środowiska we Wrocławiu oraz Dolnośląski Państwowy Wojewódzki Inspektor Sanitarny zaopiniowali dokument pozytywnie.



Redukcja hałasu drogowego, kolejowego i tramwajowego na terenie miasta - przedstawienie poziomu realizacji krótkookresowych zadań naprawczych, przez podmioty odpowiedzialne za ich realizację [znaczący aspekt środowiskowy] w terminie do 31 grudnia 2019 r. (na podstawie Programu ochrony środowiska przed hałasem dla miasta Wrocławia, przyjętego uchwałą Rady Miejskiej Wrocławia z dnia 5 lipca 2018 r.).

WH_D - wskaźnik poziomu realizacji zadań naprawczych krótkookresowych redukcji hałasu drogowego
 WH_K - wskaźnik poziomu realizacji zadań naprawczych krótkookresowych redukcji hałasu kolejowego

Rodzaj wskaźnika	Wynik do 31 grudnia 2018 r. [%]	Wynik do 31 grudnia 2019 r. [%]
WH _D	25	32
WH _K	0	0

Na podstawie przekazanych sprawozdań i sporządzonego raportu z wykonania zadań Programu z 2018 r. obliczono wskaźniki: WH_D i WH_K przedstawiające poziom realizacji zadań naprawczych krótkookresowych hałasu drogowego, tramwajowego i kolejowego do 31 grudnia 2019 r.:

- WH_D = 32 % (prognoza: 100% do 2023 r.)
- WH_K = 0 % (prognoza: 100% do 2023 r.).

Realizacja zadań naprawczych hałasu drogowego, kolejowego i tramwajowego określonych w zaktualizowanym w 2018 r. Programie w okresie do 31 grudnia 2019 r jest następująca:

1. Zadania naprawcze hałasu drogowego:

- D1 Budowa osi zachodniej we Wrocławiu w ciągu drogi krajowej nr 94
- D2 Budowa łącznika Aglomeracji A4-S8, IV odcinek
- D3 Budowa drogi S5
- D4 Przebudowa ulic w ciągu drogi wojewódzkiej nr 342 (Obornicka, Pęgowska, Zajączkowska, Pełczyńska)
- D5 Rozbudowa ul. Osobowickiej
- D6 Przebudowa ul. Mościckiego
- D7 Przebudowa ul. Buforowej



- D8 Przebudowa ul. Wilkszyńskiej
- D9 Budowa Alei Wielkiej Wyspy,

poziom realizacji zadań naprawczych hałasu drogowego: 32%, koszt: 884 783 tys. zł.

2. Zadania naprawcze hałasu kolejowego:

- K1 Nr linii 349, od ul. Grabiszyńskiej do ul. Racławickiej
- K2 Nr linii 143 od ul. Reymonta do ul. Zakrzowskiej,

planowane rozpoczęcie realizacji zadań - II połowa 2020 r. Poziom realizacji: 0%, koszt: 0 zł.

3. Zadania naprawcze hałasu tramwajowego polegają na regularnym szlifowaniu torów oraz korekcji geometrii kół tramwajowych. W terminie do 31 grudnia 2019 r. zadania zrealizowano w następującym zakresie:

– wykonano szlifowanie szyn w torowiskach:

- ul. Lotniczej (od mostu do wiaduktu)
- ul. Powstańców Śląskich (od ul. Świdnickiej do al. Hallera i od ul. Kasztanowej do ul. Jstrzębiej)
- ul. Podwale (od pl. Jana Pawła II do pl. Orłąt Lwowskich)
- ul. Podwale (od ul. Sądowej do ul. Świdnickiej)
- ul. Świdnicka (od Podwala do ul. marsz. Piłsudskiego)
- ul. Krupnicza i ul. Sądowa
- ul. Łokietka i ul. Chrobrego
- ul. Sienkiewicza (od pl. Bema do ul. Wyszyńskiego)
- ul. Opolska (od ul. Karwińskiej do pętli Księża Małe)
- ul. Curie-Skłodowskiej (od Ronda Reagana do ul. Mickiewicza)
- ul. Nowowiejska
- ul. Trzebiecka i most Trzebnicki
- ul. Osobowicka
- ul. Nowy Świat (od mostu Pomorskiego do ul. Ruskiej)
- ul. Grodzka (od ul. Piaskowej do mostu Uniwersyteckiego)
- al. Hallera (od ul. Odkrywców do ul. O. Beyzyma)
- ul. Borowska (od ul. Stawowej do ul. Dyrekcyjnej)
- ul. Kazimierza Wielkiego (od ul. Św. Mikołaja do pl. Dominikańskiego)
- ul. Reymonta (od mostu Osobowickiego do ul. Łowieckiej).



łącznie długość szlifowanych szyn tramwajowych wyniosła 33 500 mtp., koszt: 2 236 765 zł.

– wykonano korekcję geometrii kół tramwajowych w 402 wózkach, tj. przetoczono 1608 kół,

koszt: 178 432,34 zł.

6.5. Wytwarzanie odpadów przez mieszkańców na terenie miasta Wrocławia

Aspekt jest monitorowany poprzez wskaźnik ograniczenia masy odpadów komunalnych wytwarzanych przez mieszkańców Wrocławia, kierowanych na składowisko odpadów w zakresie ilości selektywnej zbiórki odpadów oraz wyników w zakresie ilości odpadów ulegających biodegradacji dopuszczonych do składowania w danym roku kalendarzowym.

Wyniki obliczane są na podstawie poniższego wzoru:

T_R – wskaźnik ograniczenia masy odpadów komunalnych ulegających biodegradacji przekazywanych do składowania oraz sposobu obliczenia poziomu ograniczania masy tych odpadów.

T_R – osiągany w danym roku poziom ograniczania masy odpadów komunalnych ulegających biodegradacji przekazywanych do składowania, [%] – zgodnie z Rozporządzeniem Ministra Środowiska z dnia 15 grudnia 2017 r. w sprawie poziomów ograniczenia składowania masy odpadów komunalnych ulegających biodegradacji (Dz.U.2017.2412).

P_R – poziom ograniczania masy odpadów komunalnych ulegających biodegradacji przekazywanych do składowania, zgodnie z załącznikiem nr 1 do Rozporządzenia.

Jeżeli $T_R = P_R$ albo $T_R < P_R$ to poziom ograniczenia masy odpadów komunalnych ulegających biodegradacji przekazywanych do składowania w danym roku został osiągnięty.

Rodzaj wskaźnika	Wynik 2017r.	Wynik 2018r.	Wynik 2019 r.
T_R	$T_R = 4 \%$ $P_R = 45\%$ $4 < 45\%$ $T_R \leq P_R$	$T_R = 4 \%$ $P_R = 40\%$ $4 < 40\%$ $T_R \leq P_R$	$T_R =$ brak danych $P_R = 40\%$ (brak danych – dane będą dostępne po 31 października 2020 r. Termin składania sprawozdania prezydenta miasta z realizacji zadań z zakresu gospodarowania odpadami komunalnymi za 2019 rok został wydłużony. Zmiana terminu została wprowadzona ustawą z dnia 14 maja 2020 r. o zmianę niektórych ustaw w zakresie działań osłonowych w związku z rozprzestrzenieniem się wirusa SARS-CoV-2.)

W zakresie redukcji odpadów biodegradowalnych realizowany jest wymóg prawny.

Osiągnięte poziomy zagospodarowania odpadów.

Zgodnie z obowiązującymi przepisami, gminy w poszczególnych latach mają obowiązek osiągać odpowiednie poziomy recyklingu i przygotowania do ponownego użycia następujących frakcji odpadów komunalnych: papieru, metali, tworzyw sztucznych i szkła oraz odpadów budowlanych i rozbiórkowych w odniesieniu do całkowitej łącznej zawartości

tych frakcji w masie odpadów komunalnych wytworzonych w danym roku. Osiągnięte przez Gminę Wrocław wyniki za rok 2018, przedstawia tabela poniżej.

Rok	Poziom recyklingu, przygotowania do ponownego użycia następujących frakcji odpadów komunalnych: papieru, metali, tworzyw sztucznych i szkła		Poziom recyklingu, przygotowania do ponownego użycia i odzysku innymi metodami innych niż niebezpieczne odpadów budowlanych i rozbiórkowych	
	Osiągnięty przez Gminę Wrocław	Wymagany rozporządzeniem*	Osiągnięty przez Gminę Wrocław	Wymagany rozporządzeniem*
2018	35 %	30%	100 %	50%
2019	brak danych – dane będą dostępne po 31 października 2020 r.	40%	brak danych – dane będą dostępne po 31 października 2020 r.	60%

* Poziomy określone rozporządzeniem Ministra Środowiska z dnia 14 grudnia 2016 r. w sprawie poziomów recyklingu, przygotowania do ponownego użycia i odzysku innymi metodami niektórych frakcji odpadów komunalnych (Dz.U.2016.2167).

6.6. Emisje do atmosfery substancji gazowych i pyłów

W ramach aspektu monitorowana jest jakość powietrza, w związku z emisją zanieczyszczeń pochodzących z różnych źródeł. Zatem w ramach tego aspektu monitorowane były zarówno zanieczyszczenia powietrza generowane przez przedsiębiorców jak i mieszkańców.

W ramach aspektu, emisje do atmosfery substancji gazowych i pyłów zanieczyszczenia powietrza są monitorowane, bez względu na źródło ich pochodzenia. Zatem w ramach tego aspektu monitorowane były zarówno zanieczyszczenia powietrza generowane przez przedsiębiorców jak i mieszkańców.

Monitoring powietrza prowadzony jest przy wykorzystaniu stacji monitoringowej Wojewódzkiego Inspektoratu Ochrony Środowiska we Wrocławiu przy ul. Korzeniowskiego i obejmował n.w. stężenia zanieczyszczeń:

- dwutlenku siarki SO₂;
- dwutlenku azotu NO₂;
- ozonu O₃;
- tlenku węgla CO;
- benzenu C₆H₆;
- pyłu zawieszonego PM10;
- pyłu zawieszonego PM2,5.

Aspekt jest monitorowany przy wykorzystaniu stężenia zanieczyszczeń, rozumianego jako wartość średnia stężenia szkodliwej substancji w powietrzu zagrażająca życiu i zdrowiu człowieka a także dla zwierząt, roślin i niekorzystnie wpływających na klimat.

Stosunek substancji wyrażonej wagowo [μg] / objętości powietrza [m^3] ($[\mu\text{g}/\text{m}^3]$).

Dane pomiarowe dla stacji Wrocław-Korzeniowskiego w roku 2019

Czas	SO ₂ Dwutlenek siarki ²⁾	NO ₂ Dwutlenek azotu	O ₃ Ozon	CO Tlenek węgla	C ₆ H ₆ Benzen ²⁾	PM10 Pył zawieszony PM10	PM2.5 Pył zawieszony PM2.5
	[$\mu\text{g}/\text{m}^3$]	[$\mu\text{g}/\text{m}^3$]	[$\mu\text{g}/\text{m}^3$]	[$\mu\text{g}/\text{m}^3$]	[$\mu\text{g}/\text{m}^3$]	[$\mu\text{g}/\text{m}^3$]	[$\mu\text{g}/\text{m}^3$]
Styczeń	5,9	23	36	475	0,6	33	29
Luty	6,9	29	35	535	0,8	40	30
Marzec	3,9	20	53	415	0,7	28	19
Kwiecień	5,3	19	70	369	1	34	21
Maj	2,7	16	60	313	0,6	19	13
Czerwiec	2,3	13	81	303	0,3	22	12
Lipiec	2,3	15	63	-	0,3	21	10
Sierpień	2,8	18	63	333	0,3	18	10
Wrzesień	3	18	45	366	0,5	20	12
Październik	4	26	28	453	0,9	26	18
Listopad	5	24	23	412	1,3	29	23
Grudzień	4,6	25	31	368	1,4	28	22
wartość średnia roczna	4 (poziom dopuszczalny: 20 $\mu\text{g}/\text{m}^3$)	20 (poziom dopuszczalny: 40 $\mu\text{g}/\text{m}^3$)	49	389	0,7 (poziom dopuszczalny: 5 $\mu\text{g}/\text{m}^3$)	26 (poziom dopuszczalny: 40 $\mu\text{g}/\text{m}^3$)	18 (poz. docelowy: 25 $\mu\text{g}/\text{m}^3$; poziom. dopuszczalny: 25 $\mu\text{g}/\text{m}^3$)
Średnie minimum miesięczne	2,3	13	23	303	0,3	18	10
Średnie maksimum miesięczne	6,9	29	81	535	1,4	40	30

Częstość przekraczania poziomu dopuszczalnego (docelowego) w roku kalendarzowym ¹⁾		0 razy przekracza wartość dopuszczalną 200 µg/m ³	13 dni przekracza wartość dopuszczalną 120 µg/m ³			25 dni przekracza wartość dopuszczalną 50 µg/m ³	
---	--	--	--	--	--	---	--

źródło: <http://air.wroclaw.pios.gov.pl/>

Legenda

1) Dane zgodne z dokumentem referencyjnym - Decyzja Komisji (UE) 2019/61 z dnia 19 grudnia 2018 r. w sprawie sektorowego dokumentu referencyjnego dotyczącego najlepszych praktyk zarządzania środowiskowego, sektorowych wskaźników efektywności środowiskowej oraz kryteriów doskonałości dla sektora administracji publicznej na podstawie rozporządzenia (WE) nr 1221/2009 w sprawie dobrowolnego udziału organizacji w systemie ekzarządzania i audytu we Wspólnocie (EMAS) oraz rozporządzeniem Ministra Środowiska z dnia 24 sierpnia 2012 r. w sprawie poziomów niektórych substancji w powietrzu (Dz.U. z 2012 r., poz. 1031 ze zmianami). Dane nie uwzględniają pyłu zawieszzonego PM_{2,5} dla którego nie określono w ww. rozporządzeniu dopuszczalnej częstości przekraczania poziomu dopuszczalnego lub docelowego w roku kalendarzowym.

2) Zgodnie z Wytycznymi Komisji Europejskiej do decyzji 2011/850/UE przekroczenie normy jakości powietrza występuje wtedy, gdy wartość odpowiedniej statystyki (np. średniej rocznej) po zaokrągleniu do ilości miejsc znaczących z jaką podana jest norma przekracza wartość normowaną, np. poziom docelowy dla benzo(a)pirenu wynosi 1 ng/m³, jeżeli stężenie średnioroczne benzo(a)pirenu na stanowisku pomiarowym wynosi 1,50 ng/m³ to zgodnie z ww. wytycznymi otrzymany wynik zaokrągla się do 2 ng/m³ (co jest przekroczeniem normy), jeżeli stężenie średnioroczne benzo(a)pirenu na stanowisku pomiarowym wynosi 1,48 ng/m³ to otrzymany wynik zaokrągla się do 1 ng/m³ (co nie jest przekroczeniem normy).

W 2019 r. założono cele dotyczące redukcji emisji pyłów zawieszonych, w wyniku wymiany źródeł opalanych paliwami stałymi na ogrzewanie niskoemisyjne, w ilości PM 2,5 - 30 Mg/rok oraz PM 10 - 33 Mg/rok. Jako wartości średnie osiągnięto odpowiednio PM 2,5 - 25,5 Mg/rok oraz PM 10 - 28,2 Mg/rok. Założone cele nie zostały osiągnięte w związku z mniejszym zainteresowaniem mieszkańców o udzielenie dotacji celowej na zadania służące ochronie powietrza polegające na trwałej zmianie ogrzewania opartego na paliwach stałych na ogrzewanie niskoemisyjne. Jednocześnie należy zaznaczyć, że nie zostały wykorzystane wszystkie środki zarezerwowane w 2019 r. na ww. cel. Obecnie przeznaczona jest kwota 15 mln zł z deklaracją Prezydenta Wrocławia o jej zwiększeniu gdy zostanie w całości wykorzystana.



W celu ograniczenia emisji zanieczyszczeń do powietrza w Urzędzie Miejskim Wrocławia prowadzone są liczne działania, w tym m.in. realizacja programu Kawka + (dofinansowanie do wymiany pieców węglowych na źródła ciepła proekologiczne) oraz inicjatywy wspierające:

- 1) Wrocławski Rower Miejski - funkcjonowanie systemu
- 2) Wrocławska wypożyczalnia samochodów elektrycznych
- 3) Wspieranie elektromobilności poprzez:
 - umożliwianie wjazdów na wydzielone torowiska i buspasy,

- preferencyjne stawki za parkowanie,
- bezpłatne miejsca parkingowe

W całym okresie, tj. do końca 2019 r. udzielania przez miasto dotacji celowej na zadania służące ochronie powietrza polegające na trwałej zmianie ogrzewania opartego na paliwa stałych na ogrzewanie niskoemisyjne wymienionych zostało już ponad 8 tysięcy źródeł.

Na 2020 r. przyjęto cel:

Celem w ramach programu Kafka wymiany pieców węglowych na źródła ciepła proekologiczne jest poprawa jakości powietrza na terenie Miasta Wrocławia - redukcja emisji pyłów zawieszonych w ilości:

PM 2,5 - 26,8 Mg

PM 10 - 29,6 Mg

Rodzaj pyłu	Wynik 2017 [Mg/rok]	Wynik 2018 [Mg/rok]	Wynik 2019 [Mg/rok]	Cel na 2020 [Mg/rok]
PM2,5	28	30	25,5	26,8
PM10	29	33	28,2	29,6

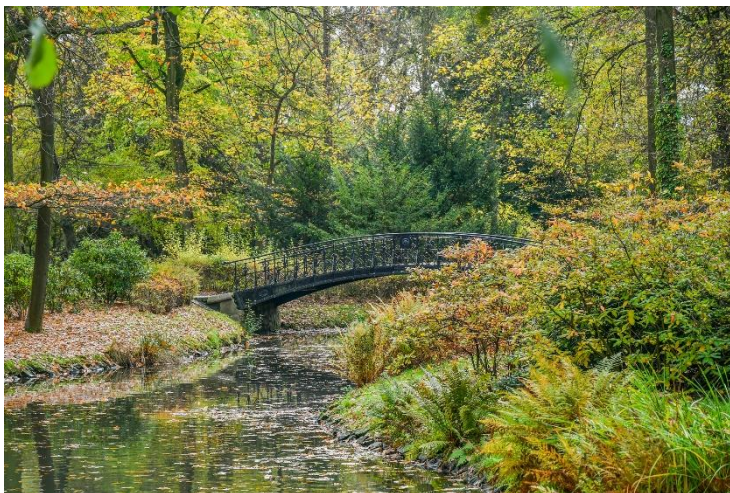
6.7. Zmiana powierzchni terenów zielonych, zmiana populacji gatunków obecnych na terenie miasta, wycinki drzew i krzewów oraz nasadzenia zieleni.

W ramach aspektu monitorowane są działania wpływające na powierzchnię terenów zieleni w mieście a także zadania służące z jednej strony sprostaniu oczekiwaniom mieszkańców w zakresie różnorodności funkcji, które zieleni w mieście powinna pełnić, a z drugiej strony, w kierunku sprostania oczekiwaniom przyrody w zakresie jej bioróżnorodności, ciągłości i zachowania wartości przyrodniczych. Równie ważnym aspektem działań w tym obszarze podlegającym monitorowaniu jest budowanie tożsamości ekologicznej wśród mieszkańców Wrocławia.

W związku z tym monitoring prowadzony jest w sposób umożliwiający zidentyfikowanie zmiany zarówno ilościowej jak i jakościowej w obszarze terenów zieleni.

W zakresie nasadzeń drzew w 2019 roku na terenie parków i zieleńców oraz zieleni przyulicznej nasadzono:

- 2 125 szt. drzew i 93 928 szt. krzewów w ramach zadań własnych,
- 2300 szt. drzew w ramach nasadzeń realizowanych przez podmioty zewnętrzne w ramach nasadzeń kompensacyjnych, zastępczych i wyrównujących.
- 249 drzew w ramach projektów inwestycyjnych.
- W tym, w ramach ww. nasadzeń zrealizowano 441 nasadzeń drzew w pasach drogowych.



Realizacja zadań z zakresu ochrony terenów zieleni i zadrzewień - zgodnie z art. 83-90 ustawy z dnia 16 kwietnia 2004 r. o ochronie przyrody – realizowana przez Dział Ochrony Przyrody i Leśnictwa UM Wrocławia

W 2019 r. w zakresie ochrony zadrzewień do Działu wpłynęło **1 733** spraw. W wyniku prowadzonych postępowań administracyjnych wydano łącznie w Dziale **837** decyzji. Strony odwołały się od **29** decyzji, z czego Samorządowe Kolegium Odwoławcze utrzymało w mocy **13** decyzji, **9** decyzji uchyliło i zmieniło we własnym zakresie. W stosunku do **13** uchyliło i przekazało do ponownego rozpatrzenia. Stanowi to **3,46** % wszystkich, wydanych w 2019 r. decyzji (w procedurze Zintegrowanego Systemu Zarządzania dopuszcza się do 5% ilości uchyleń w stosunku do ilości wydanych decyzji).

Z zakresu ustawy o ochronie przyrody oraz ustawy o transporcie kolejowym wydano łącznie **793** decyzji administracyjnych. Spośród nich **561** decyzji zezwalających na usunięcie drzew i krzewów oraz **232** innych decyzji (np. umorzenia, zmiany terminów, wygaszenia). W **94** decyzjach nie zezwolono na usunięcie zadrzewień. W wydanych decyzjach (tab. 1) zezwolono łącznie na usunięcie **4 280** szt. drzew oraz **15 577** m² krzewów.

Zobowiązano natomiast do posadzenia łącznie **2 741** szt. drzew i **210** m² krzewów w tym: w **561** decyzjach dot. postępowań o wydanie zezwolenia na usunięcie zadrzewień zagrażających bezpieczeństwu osób i mieniu zezwolono na usunięcie **2 039** szt. drzew. oraz na usunięcie **15 211** m² krzewów. W wydanych decyzjach bez opłat zobowiązano do nasadzeń mających na celu skompensowanie powstałych ubytków w zieleni w ilości **1 526** szt. drzew; w **216** decyzjach dot. postępowań o wydanie zezwolenia na usunięcie zadrzewień kolidujących z zamierzeniem inwestycyjnym zezwolono na usunięcie **2 241** szt. drzew oraz **366** m² krzewów.

Zobowiązano do nasadzeń kompensacyjnych za drzewa zwolnione z naliczenia opłat w ilości **1 208** szt. drzew. W **94** decyzjach nie zezwolono na usunięcie **202** szt. drzew.

Bilans ilości drzew, na które wydano zezwolenie w 2019 r., w stosunku do ilości zobowiązań do nasadzeń drzew jest ujemny. Wynika to z różnych czynników. Ponoszenie opłat za usuwanie drzew lub krzewów jest formą pieniężnej rekompensaty za straty w środowisku, co zwalnia inwestorów z obowiązku wykonywania nasadzeń zastępczych. Ponadto prowadzenie postępowań administracyjnych w oparciu o przepisy art. 56 ustawy z dnia 28 marca 2003 r. o transporcie kolejowym w związku § 1 *Rozporządzenia Ministra Infrastruktury z dnia 7 sierpnia 2008 r., w sprawie wymagań w zakresie odległości i warunków dopuszczających usytuowanie drzew i krzewów, elementów ochrony akustycznej i wykonywania robót ziemnych w sąsiedztwie linii kolejowej, a także sposobu urządzania i utrzymywania zasłon odśnieżnych oraz pasów przeciwpożarowych* – nie daje możliwości prawnej do uzależnienia wydania zezwolenia od nasadzeń zastępczych. Sytuacja ta sprawia brak możliwości zbilansowania zysków i strat w drzewostanie.

Zestawienia tabelaryczne ilustrują realizację ww. zadań w zakresie postępowań administracyjnych w 2019 r:

Tab. 1 Łączna liczba drzew/krzewów dla których wydano zezwolenie, względem zachowanych oraz zobowiązanie do nasadzeń

Zezwolono na usunięcie		Zobowiązano do nasadzenia		Nie zezwolono na usunięcie	
Drzew (szt.)	Krzewów [m ²]	Drzew (szt.)	Krzewów [m ²]	Drzew (szt.)	Krzewów [m ²]
4 280	15 577	2 741	210	202	53

Tab. 2 Ilość usuniętych drzew/krzewów w sprawie zagrożenia bezpieczeństwa osób i mienia

Zezwolono na usunięcie bez naliczenia opłaty		Zobowiązano do nasadzeń kompensacyjnych	
Drzew (szt.)	Krzewów [m ²]	Drzew (szt.)	Krzewów [m ²]
2 039	15 211	1 526	0

Tab. 3 Ilość usuniętych drzew/krzewów w sprawie zamierzeń inwestycyjnych

Zezwolono na usunięcie	Zezwolono na przesadzenie	Zobowiązano do nasadzeń zastępczych	Zobowiązano do nasadzeń kompensacyjnych

Drzew (szt.)	Krzewów [m ²]	Drzew (szt.)	Krzewów [m ²]	Drzew (szt.)	Krzewów [m ²]	Drzew (szt.)
2 241	366	0	0	7	0	1 208

Złomy i wywroty

W wyniku wszczętych **93** postępowań administracyjnych na wniosek posiadaczy nieruchomości zakwalifikowano, jako złom **68** szt. drzew oraz **53** szt. drzew uznano, jako wywrot. Nie zakwalifikowano natomiast za złom/wywrot **14** szt. drzew.

W myśl art. 83f ust. 1 pkt 13 i pkt 14 lit. a, ustawy z dnia 16 kwietnia 2004 r. o ochronie przyrody podmioty określone w tych przepisach, (m.in. jednostki ochrony przeciwpożarowej, jednostki Sił Zbrojnych Rzeczypospolitej Polskiej, zarządcy dróg, lub infrastruktury kolejowej) zgłosiły podjęcie 8 interwencji w zakresie usunięcia drzew, które zostały uszkodzone w wyniku działania czynników naturalnych. Zgłoszono usunięcie łącznie **69 szt.** drzew – w tym 21 szt. to złomy, 18 szt. wywroty i 30 szt. inne kategorie drzew.

Zgłoszenia zamiaru usunięcia drzew

Na podstawie art. 83f ust. 4 ustawy z dnia 16 kwietnia 2004 r. o ochronie przyrody, właściciele nieruchomości dokonali **565** zgłoszeń zamiaru usunięcia drzew na cele niezwiązane z prowadzeniem działalności gospodarczej.

Liczba drzew objętych zaświadczeniami o braku podstaw do wniesienia sprzeciwu	Liczba wydanych zaświadczeń o braku podstaw do wniesienia sprzeciwu	Liczba wydanych decyzji o sprzeciwie usunięcia drzewa	Liczba drzew objętych sprzeciwem
1 509	527	31	63

Na koniec 2019 roku powierzchnia miasta objęta uchwalonymi mpzp wyniosła dla wszystkich uchwalonych mpzp (453 mpzp) – 17 107,47 ha, co stanowi 58,4 % powierzchni Wrocławia.

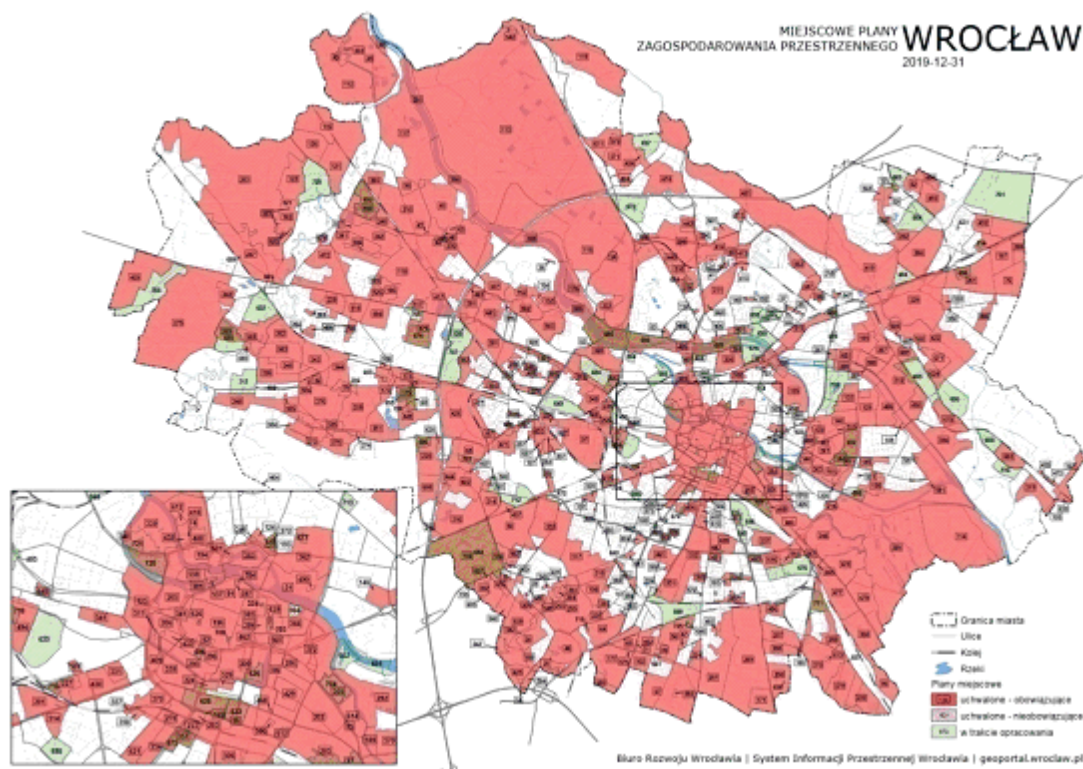
Poniższe tabele przedstawiają procentowy udział powierzchni planów uchwalonych i planów będących w opracowaniu w ogólnej powierzchni miasta.

Udział mpzp w ogólnej powierzchni miasta

Plany	Liczba planów	Powierzchnia [ha] **	Udział w powierzchni miasta [%]
uchwalone od 1995 roku	453	17 107,47	58,4
uchwalone w 2019 roku	17	175,01	0,6
uchwalone obowiązujące*	453	17 107,47	58,4
w opracowaniu	99	2058,26	67,0

* liczba planów obowiązujących nie obejmuje uchwał RMW stanowiących zmianę obowiązującego planu miejscowego** obszar objęty planami (powierzchnia obszarów planów po scaleniu nałożeń)

Rozkład przestrzenny planów miejscowych na koniec 2019 roku Kolor czerwony – plany obowiązujące, kolor zielony – plany procedowane.



W 2019 roku do komórek organizacyjnych Departamentu Zrównoważonego Rozwoju wpłynęły 2 petycje dotyczące sposobów zagospodarowania oraz zarządzania istniejącymi i nowymi obszarami zieleni.

Zadania na rok 2020:

- Realizacja inicjatyw w zakresie zarządzania zielenią
- Realizacja błękitno-zielonej infrastruktury miasta
- Pokrycie powierzchni miasta planami miejscowymi
- Opracowanie zielonych kart

7. PROGRAMY EKOLOGICZNE I WYJAZDY EDUKACYJNE W 2019 r.

Szkołom i placówkom oświatowym, prowadzonym przez Gminę Wrocław, udzielono dofinansowania na programy ekologiczne i wyjazdy edukacyjne do Ośrodków Edukacji Ekologicznej. Podstawą udzielania dofinansowania na realizację wyjazdu lub programu było wpisywanie się działań w założenia tematyczne Zielonego Kalendarza Edukacyjnego.

7.1 Zielony Kalendarz Edukacyjny

TEMAT MIESIĄCA	DATA	ŚWIĘTO
Styczeń - Miesiąc Zwierząt	9 stycznia	Dzień Ochrony Przyrody - Dokarmianie Ptaków
Luty - Miesiąc Energii	luty - cały miesiąc	Miesiąc Oszczędzania Energii

Marzec - Miesiąc Wody	22 marca	Międzynarodowy Dzień Wody
Kwiecień - Miesiąc Gospodarki Obiegowej	22 kwietnia	Dzień Ziemi
Maj - Miesiąc Zrównoważonego Rozwoju	9 maja	Dzień Europy
	15 maja	Dzień Ogrodów
	30 maja - 5 czerwca	Europejski Tydzień Zrównoważonego Rozwoju
Czerwiec - Zielony Miesiąc	5 czerwca	Światowy Dzień Środowiska
	14-16 czerwca	Akcja Sprzątanie Świata
Wrzesień - Miesiąc Mobilności	16-22 września	Europejski Tydzień Zrównoważonej Mobilności i Europejski Dzień Bez Samochodu
Październik - Miesiąc Drzew	10 października	Światowy Dzień Drzewa
Listopad - Miesiąc Czystego Powietrza	14 listopada	Dzień Czystego Powietrza
Grudzień - Miesiąc Klimatu	8 grudnia	Światowy Dzień Klimatu
	29 grudnia	Międzynarodowy Dzień Różnorodności Biologicznej

Źródło: opracowanie własne

Łączna kwota dofinansowań udzielonych placówkom w okresie III-XII.2019 r. wyniosła 228 388,00 zł.

Programy ekologiczne i wyjazdy do ośrodków edukacji ekologicznej we wrocławskich placówkach oświatowych w latach 2017 - 2019

Okres realizacji zadania przez placówki	Liczba placówek, które skorzystały z dofinansowania na wyjazd	Liczba uczestników w	Kwota dofinansowania
III-XII.2019 r.	106	8 837	129 539,00 zł
III-XII.2018 r.	91	6 445	162 970,00 zł
IX-XII.2017 r.	31	930	27 589,00 zł
	Liczba placówek, które skorzystały z dofinansowania na program	Liczba uczestników	Kwota dofinansowania
III-XII. 2019 r.	79	13 140	98 850,00 zł
III-XII. 2018 r.	34	9 685	49 642,00 zł
IX-XII. 2017 r.	18	1 441	45 514,00 zł

Źródło: opracowanie własne

Informacje na temat dofinansowania działań ekologicznych realizowanych w placówkach oświatowych dostępne są na stronie:

- <https://www.wroclaw.pl/srodowisko/dofinansowanie-programow-ekologicznych>,
- <https://www.wroclaw.pl/srodowisko/zasady-dofinansowania-wyjazdow-ekologicznych>.

W 2019 r. kontynuowano zagadnienie dotyczące tworzenia systemu zarządzania zielenią poprzez opracowanie tzw. zielonych kart.

Rozpoczęto opracowywanie pilotażowej Karty Zieleni dla osiedla Maślice:

Realizacja projektu **Karty Zieleni** ma na celu wypracowanie strategii rozwoju terenów zieleni dla każdego osiedla indywidualnie. W trakcie realizacji projektu uznano, że projekt powinien mieć charakter społeczny, zakładać udział mieszkańców i Rad Osiedli na każdym etapie tworzenia dokumentu – **razem dla zieleni**. W ramach projektu mieszkańcy powinni mieć możliwość „pokazania” Co warto wiedzieć o osiedlu i jego zieleni; Co jest ważne dla osiedla; Jak ma w przyszłości wyglądać zieleń na osiedlu; Jakie powinny być priorytety w rozwoju zieleni na osiedlu. Projekt Zielone Karty był realizowany w 2019 r. według nowej formuły.

7.2 Projekt edukacyjny - VIII Wrocławskie Dni Recyklingu



Wrocławskie Dni Recyklingu są akcją edukacyjną skierowaną do uczniów wrocławskich szkół. Organizatorami VIII Wrocławskich Dni Recyklingu był Wydział Środowiska i Rolnictwa Urzędu Miejskiego, spółka WPO Alba S.A. oraz Zespół Centrum Edukacji Kulturalnej Dzieci i Młodzieży.

Celem projektu jest podniesienie wiedzy i świadomości mieszkańców na temat selektywnej zbiórki i recyklingu odpadów komunalnych oraz

docelowo osiągnięcie jak najwyższych poziomów odzysku i recyklingu odpadów.

W 2019 roku akcja została zorganizowana dla uczniów wrocławskich szkół podstawowych. Ogłoszono konkurs na przygotowanie kampanii ekologicznej o tematyce związanej z selektywną zbiórką odpadów. Do konkursu zgłosiło się 15 zespołów.

Największą atrakcją tegorocznej edycji akcji był piknik naukowy o tematyce ekologicznej, który odbył się 27 listopada w godz. od 10:00 do 14:30 w Zespole Szkół numer 14 przy al. Brücknera 10. W jego trakcie odbyły się trzy 60-minutowe pokazy naukowe ekipy naukowców Pana Korka oraz liczne warsztaty (między innymi: tworzenia przypinek i magnesów, papieru czerpanego, upcyclingowe, projektowania toreb wielorazowego użytku). Odbyły się też konkursy z nagrodami i animacje. W pikniku uczestniczyło łącznie 657 osób.

Podczas pikniku odbyła się gala wręczenia nagród i dyplomów zespołom uczniów, którzy w konkursie przygotowali najciekawsze kampanie ekologiczne.

7.3 Program udostępniania kompostowników mieszkańcom

Kontynuowano rozpoczęty w 2012 roku program udostępniania kompostowników mieszkańcom. Celem programu jest edukacja mieszkańców w zakresie prawidłowego kompostowania odpadów, promocja kompostowania odpadów na własne potrzeby oraz zwiększenie ilości odpadów ulegających biodegradacji poddawanych odzyskowi, a tym samym ograniczenie ilości kierowanych do składowania odpadów komunalnych wytworzonych na terenie Wrocławia. Kompostowniki są użyczane mieszkańcom posiadającym przydomowe ogródki oraz placówkom oświatowym. Urządzenia są użyczane na trzy lata, na podstawie umowy zawieranej z Gminą Wrocław. Po upływie trzech lat kompostowniki przechodzą na własność użytkownika.

W 2019 roku zakupiono łącznie 279 sztuk kompostowników przydomowych typu Termo-700 o pojemności 720 l, o łącznej wartości 79 856,67 zł brutto. Zakupu dokonano na podstawie dwóch umów – z dnia 16 kwietnia 2019 r. nr WSR-GO/2/2019 oraz z dnia 12 sierpnia 2019 r. nr WSR-GO/6/2019. Dostawca kompostowników został wybrany w trybie zapytania ofertowego.

Łącznie w latach 2012-2019 udostępniono mieszkańcom 1565 kompostowników. W roku 2019 udostępniono łącznie 303 kompostowniki zarówno mieszkańcom, jak i placówkom oświatowym.

7.4 Ulotka w zakresie postępowania ze zwierzyną dziką przebywającą na terenach zabudowanych

Wydział Środowiska i Rolnictwa UM Wrocławia w ramach posiadanych kompetencji – mając na uwadze przepisy prawa oraz troskę o bezpieczeństwo mieszkańców oraz zwierząt – realizuje od wielu lat program profilaktyczny mający na celu ograniczanie uciążliwości powodowanych przez dzikie zwierzęta bytujące na terenie Miasta. Mając powyższe na uwadze, w ramach kampanii informacyjno-dydaktycznej w 2019 r. wykonał ulotkę – w zakresie postępowania ze zwierzyną dziką przebywającą na terenach zabudowanych.

Ulotka zawiera m.in.:

- podstawowe informacje w zakresie prowadzonego Programu;
- poucza o tym jak się zachowywać względem napotkanych zwierząt, czego nie robić by zminimalizować ryzyko i szkody powodowane przez dzikie zwierzęta;
- zawiera dane kontaktowe jednostek, do których należy zgłaszać interwencje, jej przewodnim celem jest zwiększenie świadomości mieszkańców nt. dzikich zwierząt w mieście.

Ponadto, rozpoczęto współpracę z wrocławskim ZOO celem finansowania działań dydaktycznych prowadzonych przez specjalistów przewidzianych dla różnych grup wiekowych – w ramach poszerzenia wiedzy nt. zwierząt.

7.5 Pilotażowy program dotacyjny Złap deszcz

Celem Programu jest pomoc mieszkańcom Wrocławia w efektywnym gospodarowaniu wodą opadową na własnej posesji. Jednocześnie ograniczając zużycie wody do picia jak również redukując ilość wody odprowadzanej przeciążoną miejską siecią kanalizacyjną.

Program polegała udzielania dotacji mieszkańcom Wrocławia w celu wykonania przydomowych instalacji do gromadzenia i wykorzystywania wód deszczowych w miejscu opadu (ogrody deszczowe, zbiorniki naziemne i podziemne, studnie chłonne, instalacje nawodnieniowe, itp.).

Budżet w roku 2019 – 250.000 zł

Podsumowanie programu

- Naboru wniosków 02 - 23.08.2019 r.
- Złożono **143** wnioski na łączną kwotę ponad 600 tys. zł
- Średnia wartość wniosku ok. 4 500 zł
- Średnia wartość dotacji ok. 2 990 zł
- Maksymalna wartość wniosku 15 300 zł
- Minimalna wartość wniosku 299 zł
- Zawarto **92** umowy
- W ramach umów mieszkańcy wykonali :
 - Ø 1 ogród deszczowy
 - Ø 2 studni chłonnych
 - Ø 55 naziemnych zbiorników przyrynnowych
 - Ø 34 podziemne zbiorniki na wody opadowe wraz z instalacją



7.6 Pilotażowy montaż źródełek wody pitnej w placówkach oświatowych miasta Wrocławia

W dniu 05.04.2019 r. Biuro Wody i Energii rozesłało zapytanie do Dyrektorów gminnych placówek oświatowych o wyrażenie zainteresowania przystąpieniem do projektu polegającego na montażu źródełek tzw. pitników wody w szkołach prowadzonych przez

Gminę Wrocław. Projekt spotkał się z dużym zainteresowaniem, uzyskano potwierdzenie od ponad 50 szkół.

W drugiej połowie 2019 r. przy współpracy Biura Wody i Energii z Zarządem Inwestycji Miejskich pilotażowo zamontowano osiem źródeł wody pitnej w gminnych placówkach oświatowych:

I. wrzesień 2019 r. zamontowano pilotażowo pięć źródeł (wartość brutto 47 355 zł), tj.:

- 1) Szkoła Podstawowa nr 84 ul. Górnickiego 20,
- 2) Szkoła Podstawowa nr 107 ul. Prusa 64,
- 3) Szkoła Podstawowa nr 97 ul. Pawłowa 15,
- 4) Szkoła Podstawowa nr 1 ul. Nowowiejska 78,
- 5) Liceum Ogólnokształcące nr XII pl. Orłąt Lwowskich 2A

II. grudzień 2019 r. zamontowano pięć źródeł (wartość brutto 30 000zł), tj.:

- 6) Liceum Ogólnokształcące nr III, ul. Składowa 5,
- 7) Zespół Szkolno Przedszkolny nr 1, ul. Zemska 16 c,
- 8) Zespół Szkolno Przedszkolny nr 21, ul. Kłodzka 40

Projekt wpisuje się w Plan adaptacji Miasta Wrocław do zmian klimatu do roku 2030 Działanie adaptacyjne - Podniesienie komfortu mieszkańców w okresach upałów. Dzięki udostępnieniu stacji z wodą pitną, zapewniona zostanie możliwość spożywania przez uczniów oraz personel szkoły odpowiedniej ilości wody z sieci wodociągowej podczas upałów (która jest zdecydowanie zdrowsza niż napoje gazowane), poprawy zdrowia, samopoczucia i komfortu termicznego. Ponadto przyczyni się do kształtowania świadomych postaw proekologicznych (m.in. ograniczenie użycia butelek plastikowych).

7.7 Lubię deszcz

Od września do listopada Biuro Wody i Energii we współpracy z Fundacją Sendzimira realizowało we wrocławskich placówkach edukacyjnych projekt pn.: „**Lubię deszcz**”. Projekt był okazją do spotkań edukacyjnych z młodymi wrocławianami w celu zapoznania ich z możliwościami i sposobami zagospodarowania wód opadowych. W formule warsztatowej, w celu zachęcenia mieszkańców do tworzenia ekosystemów na swoich własnych ogródkach, wspólnie budowane były przyszkolne ogrody deszczowe. Powstało w sumie 10 ogrodów deszczowych – przy szkołach i przedszkolach oraz przy Domu Pomocy Społecznej przy ul. Karmelkowej.



7.8 Katalog Dobrych Praktyk, – cz. II.

W ramach działań promujących politykę zrównoważonego gospodarowania wodami opadowymi i roztopowymi został opracowany „Katalog Dobrych Praktyk, cz. II. - zasady zrównoważonego gospodarowania wodami opadowymi na obszarze zabudowanym”. Opracowanie było zrealizowane na podstawie zawartej dnia 29 czerwca 2017 r. Umowy nr 5/309/2017 z Uniwersytetem Przyrodniczym we Wrocławiu.

Powyższy katalog jest już drugim opracowaniem poświęconym zrównoważonemu gospodarowaniu wódami opadowymi (pierwszy powstał w latach 2017/2018) i został opracowany w celu prezentacji rozwiązań uwzględniających lokalne zagospodarowania wód opadowych i poświęcony charakterystyce rozwiązań, które znajdują zastosowanie w zabudowie mieszkaniowej jednorodzinnej, wielorodzinnej, przy obiektach sportowych i usługowych. Adresatem tego opracowania w głównej mierze są mieszkańcy naszego miasta, a także spółdzielnie i wspólnoty mieszkaniowe, itp. W katalogu tym zostały zaprezentowane w sposób przejrzysty rozwiązania zagospodarowania wód opadowych na terenie ich opadu. Wskazane zostały rozwiązania od najprostszych, jakim są np. przyrynnowe zbiorniki na deszczówkę po bardziej skomplikowane, jakim są np. zbiorniki retencyjne.

7.9 Konferencje i seminaria

W dniach 4–6 września 2019 r. odbyła się **IV Konferencja Gospodarowanie Wodami Opadowymi i Roztopowymi** w Zakopanem. W programie znalazły się prelekcje ekspertów, panele dyskusyjne, warsztaty oraz wystawa. Kwestie gospodarowania wodami opadowymi i roztopowymi zostały omówione w odniesieniu do aspektów formalno-prawnych, finansowania inwestycji, rozwiązań technicznych i technologicznych oraz komunikacji i marketingu. Dyrektorka Biura Wody i Energii przedstawiła aspekty związane z zrównoważonym gospodarowaniem wodami opadowymi i roztopowymi na przykładzie wrocławskiego programu dotacyjnego ZŁAP DESZCZ. Zaprezentowała sposób prowadzenia komunikacji marketingowej akcji, polegającej na zachęceniu mieszkańców Wrocławia do budowy małej retencji, a także jej efekty. Ponadto wzięła udział w dyskusji w gronie ekspertów, zarządców sieci, przedstawicieli jednostek rządowych i samorządowych oraz specjalistów reprezentujących firmy dostarczające rozwiązania w zakresie deszczówki.

W październiku 2019 r. we Wrocławskim Centrum Kongresowym odbył się kongres „**Economy of a Water City** - Miasto-Woda-Jakość Życia”, podczas którego Dyrektor Departamentu Zrównoważonego Rozwoju Urzędu Miejskiego Wrocławia zaprezentowała różne rozwiązania dla zrównoważonego gospodarowania wodami opadowymi w przestrzeni miejskiej i wzięła udział w panelu dyskusyjnym w aspekcie współistnienia zieleni w przestrzeni publicznej i wykorzystania wody opadowej jako ważnego elementu środowiska miejskiego.



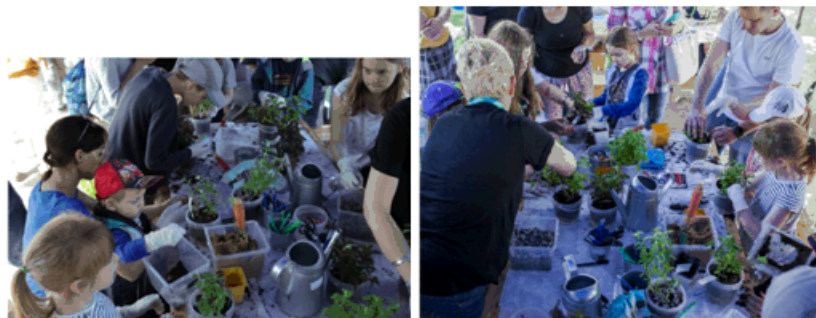
W dniach 28-29.11.2019 r. odbyło się organizowane przez Stowarzyszenie Architektów Krajobrazu **Seminarium i warsztaty pn. Zintegrowane gospodarowanie wodami opadowymi – metody i inspiracje.**

Przedstawiciel Biura Wody i Energii przedstawił Politykę gospodarowania wodami opadowymi i roztopowymi we Wrocławiu

7.10 Wydarzenia

Dnia 18 maja 2019 r. Wrocław świętował „**Dzień Odry**”. Biuro Wody i Energii prowadziło plenerowe zajęcia warsztatowe, na których dzieci uczyły się czym są ogrody deszczowe i jak można tworzyć własne mini-ogrody w pojemnikach.

Spotkanie umożliwiło uświadomienie mieszkańcom, że odprowadzenie wód deszczowych do kanalizacji miejskiej to marnowanie naturalnych zasobów. Nauczyło także jak w prosty sposób można samemu gospodarować wodą deszczową na terenie własnej posesji.



Dnia 29 czerwca 2019 r. odbył się w MPWiK „Festiwal wody”, podczas którego Biuro Wody i Energii promowało program dotacyjny dla mieszkańców pn. „Złap deszcz”, podkreślając jak ważne jest retencjonowanie wody deszczowej.



7.11 Działania podjęte przez miasto w 2019 r. na rzecz wytwarzania czystszej energii i zwiększenia efektywności energetycznej: wymiana pieców węglowych na bardziej ekologiczne formy ogrzewania

W styczniu 2019 r. uruchomiono we Wrocławiu program KAWKA Plus, umożliwiający wymianę pieców węglowych. Rozpatrzono 1164 wnioski o udzielenie dotacji, podpisano 1094 umowy oraz przeprowadzono 2610 wizji lokalnych mających na celu potwierdzenie istnienia w lokalu, czynnego ogrzewania opartego na paliwie węglowym oraz kontroli powykonawczych z realizacji inwestycji objętych dotacją. Na realizację programu dotacyjnego, w 2019 r. z budżetu miasta wydatkowano 12 051 539,65 zł, zlikwidowano 1427 węglowych źródeł ciepła we Wrocławiu.



Od początku 2019 r. bardzo duży nacisk położono także na działalność punktu konsultacyjnego doradztwa energetycznego. Uznano, że osobisty kontakt z mieszkańcami, to najlepsza pomoc, zarówno w doborze właściwego ogrzewania, jak i możliwości jego sfinansowania. Wykwalifikowani doradcy energetyczni, w ubiegłym roku udzielili 238 porad indywidualnych i 539 telefonicznych.

W ramach działań, zorganizowano również w 2019 r., pilotażowo spotkania z mieszkańcami wrocławskich osiedli, w formie warsztatowych konsultacji dotyczących technologii i finansowania oraz aktywnie brano udział w wydarzeniach miejskich, podczas których dystrybuowano materiały dotyczące ochrony powietrza i oszczędzania energii.

Równolegle, działania finansowe i doradcze, były cały czas wspierane przez patrole Oddziału Ochrony Środowiska Straży Miejskiej Wrocławia, które prowadziły szereg działań i kontroli mających na celu zwiększenie bezpieczeństwa ekologicznego (4781 kontroli). Strażnicy Oddziału Ochrony Środowiska dokonywali kontroli domowych pieców grzewczych i przydomowych kotłowni oraz miejsc prowadzenia działalności gospodarczej.

Nie zapomniano również o najbardziej potrzebujących. Mieszkańcy, którzy zlikwidowali piece węglowe, mogli zwrócić się do Miejskiego Ośrodka Pomocy Społecznej o wsparcie finansowe w ramach Lokalnego Programu Ośłonowego (LPO). W 2019 r. łączna kwota udzielonego wsparcia wyniosła 89 588,81 zł (zostało złożonych 189 wniosków).

Ponadto, przez cały rok, trwały wyężone prace w kierunku opracowania nowego zestawu programów wymiany źródeł ciepła, skierowanych do jak najszerszej grupy mieszkańców Wrocławia.

Doradcy energetyczni, oprócz regularnej pomocy mieszkańcom przy planowaniu inwestycji związanych z wymianą ogrzewania oraz poprawą efektywności energetycznej, cały czas uczestniczyli w przygotowywaniu kampanii „Wrocław Bez Smogu”, którą w listopadzie 2019 r. ogłosił Prezydent Wrocławia Jacek Sutryk.

Na etap wprowadzający do planowanej kampanii, składały się szeroko zakrojone badania – zarówno dotyczące samego przedmiotu działań, czyli identyfikacji źródeł ciepła opalanych paliwami stałymi, jak i badania podmiotowe - socjologiczne - sprawdzające nastawienie mieszkańców miasta do problematyki zanieczyszczeń powietrza, tematu smogu, rezygnacji z pieców węglowych oraz innych, powiązanych zagadnień. Wyniki badań i analiz przeprowadzonych z udziałem naukowców z Politechniki Wrocławskiej, oraz codzienna praca merytoryczna miejskich doradców energetycznych, przyczyniły się do powstania ww., szeroko zakrojonej kampanii, której celem jest poprawa jakości powietrza w mieście.

„Wrocław bez smogu” to pierwszy w Polsce, tak mocno przemyślany i kompleksowy program, który obejmuje m.in. takie elementy, jak:

- dofinansowanie kosztów wymiany pieców (do 15 tys. zł) – KAWKA Plus;
- zwolnienia i ulgi w czynszach dla osób, które zdecydowały się na wymianę pieca;
- dofinansowanie wymiany drewnianych, nieszczelnych okien (do 5 tys. zł) – Termo KAWKA;
- dopłaty do rachunków za ogrzewanie dla osób, które zlikwidowały piece na paliwa stałe (do 4 tys. zł) – Lokalny Program Ochrony.



Jednym z elementów kampanii, jest akcja „Zmień piec”. Jej rozpoczęcie zaplanowano na styczeń 2020 r. Kluczowym filarem tej akcji, jest wszechstronna pomoc w likwidacji pieców węglowych – od wsparcia informacyjnego, dotyczącego obowiązujących procedur i przepisów, poprzez wskazanie źródeł finansowania takiej wymiany, aż po edukację w zakresie zasad optymalnej eksploatacji nowych źródeł ciepła. Wiedza i doświadczenie, wynikające z poznania problemów i potrzeb mieszkańców, pozwoliły doradcom energetycznym na odpowiednie przygotowanie materiałów i metod edukacyjnych oraz dobór dopasowanych środków komunikacji, dzięki którym akcja „Zmień Piec” dociera do osób, które najbardziej takiego wsparcia potrzebują. Ponadto, Wrocław planuje do 2024 r. zlikwidować wszystkie piece pozaklasowe w miejskim zasobie komunalnym, na co przeznaczy kwotę 330 mln zł. Dzięki temu możliwa będzie realizacja tzw. „uchwały antysmogowej” nr XLI/1405/17 Sejmiku Województwa Dolnośląskiego z dnia 30 listopada 2017 r. w sprawie wprowadzenia na obszarze Gminy Wrocław ograniczeń i zakazów w zakresie eksploatacji instalacji, w których następuje spalanie paliw.

Jak widać, 2019, był rokiem szczególnym w kwestii podejścia miasta do tematu wytwarzania czystszej energii i zwiększenia efektywności energetycznej, ponieważ miasto Wrocław postanowiło przeformatować swoją politykę w zakresie wymiany pieców węglowych z typowo dotacyjnej na kompleksowe działania edukacyjne, doradcze wraz ze zwiększonym zakresem finansowania.

7.12 Dostawa energii elektrycznej

Gmina Wrocław od 2012 r. organizuje przetarg na dostawę energii elektrycznej dla grupy zakupowej w skład której obecnie wchodzi 273 uczestników. Grupa składa się z wszystkich jednostek Gminy Wrocław nieposiadających osobowości prawnej oraz podmiotów (spółki, jednostki kultury, centra zdrowia), które podpisały stosowne porozumienie na potrzeby grupy zakupowej.

Na rok 2018 zostało zamówionych 163 951 MWh, natomiast **na 2019 r.** – 171 662 MWh.

W dniu 3 października 2018 r. odbyło się otwarcie ofert w postępowaniu o udzielenie zamówienia publicznego pn.: „Dostawa energii elektrycznej dla jednostek organizacyjnych Gminy Wrocław i innych podmiotów w okresie od 1 stycznia 2019 r. do 31 grudnia 2019 r.”.

W dniu 14 listopada 2018 r. została podpisana Umowa dla Gminy Wrocław i jednostek nieposiadających osobowości prawnej.

	Kwota netto zł	
	IV GRUPA na rok 2018	V GRUPA na rok 2019
Taryfa oświetleniowa	7 354 634,01	10 282 307,53
Pozostałe taryfy	28 856 976,75	52 907 154,77
Suma	36 211 610,75	63 189 462,30

8 WYMAGANIA PRAWNE I INNE WYMAGANIA DOTYCZĄCE DZIAŁALNOŚCI URZĘDU

Urząd realizuje swoje obowiązki w zakresie wymagań prawnych i innych dotyczących środowiska poprzez stosowanie się do aktualnych wymagań prawnych oraz monitorowanie zachodzących zmian w przepisach prawa, w tym m.in. racjonalne gospodarowanie odpadami, przeprowadzanie przeglądów nieruchomości, serwisowanie i dokonywanie prób szczelności instalacji wentylacyjno-chłodniczych, rejestrację w Centralnym Rejestrze Operatorów Urządzeń i Systemów Ochrony Ppoż, wykonywanie obowiązków dotyczących sprawozdawczości w zakresie korzystania ze środowiska i opłat oraz o wytworzonych odpadach, raportowanie do krajowej bazy KOBiZE.

W wyniku prowadzonej działalności w 2019 r. nie zostały nałożone na Urząd żadne opłaty karne z tytułu niewłaściwego korzystania ze środowiska.