

LOGO EMAS – po
rejestracji



DEKLARACJA ŚRODOWISKOWA

SUEZ Bielsko-Biała S.A.

Zaktualizowana w 2020

Wydanie II
Październik 2020



Szanowni Państwo,

„Z myślą o ekologii” – to nie tylko hasło, ale przede wszystkim filozofia działania naszej firmy, która od początku powstania zajmuje się gospodarowaniem odpadami oraz świadczeniem usług w zakresie oczyszczania miasta. W naszej działalności wykorzystujemy wieloletnie doświadczenia i łączymy je z nowoczesnymi, europejskimi standardami w gospodarce odpadami, w swych działaniach kierując się zasadą zrównoważonego rozwoju. Wymagania prawne środowiskowe, w tym wynikające z członkostwa Polski w Unii Europejskiej oraz coraz większa świadomość proekologiczna władarzy i mieszkańców miast skłania nas do podejmowania nowych inicjatyw, zarówno w obszarze zagospodarowania odpadów, jak też działalności ekologiczno-edukacyjnej skierowanej do mieszkańców, w szczególności dzieci i młodzieży.

Wyrazem starań i troski o środowisko jest wdrożenie Systemu Zarządzania Środowiskowego wg wymagań międzynarodowej normy PN-EN ISO 14001:2015 oraz standardu EMAS zgodnego z wymaganiami Rozporządzenia Parlamentu Europejskiego i Rady (WE) nr 1221/2009 z dnia 25 listopada 2009 r. w sprawie dobrowolnego udziału organizacji w systemie ekozarządzania i audytu we Wspólnocie, z uwzględnieniem Rozporządzenia Komisji (UE) 2017/1505 z dnia 28 sierpnia 2017 r. zmieniającego załączniki I, II, III oraz Rozporządzenia Komisji (UE) 2018/2026 z dnia 19 grudnia 2018 r. zmieniającego załącznik IV, co pozwoli jeszcze bardziej aktywnie realizować założone cele środowiskowe Spółki.

Z tym większą przyjemnością przekazujemy Państwu zaktualizowaną Deklarację Środowiskową firmy SUEZ Bielsko-Biała S.A., w której znajdziecie Państwo informacje dotyczące prowadzonych przez naszą firmę działań, w tym w szczególności osiągnięte efekty działalności środowiskowej.

Renata Samson

PREZES ZARZĄDU

Dyrektor Naczelny


Renata Samson

Prezes Zarządu

Piotr Lewandowski

WICEPREZES ZARZĄDU


Piotr Lewandowski

Wiceprezes Zarządu

Dariusz Gawliński


Pełnomocnik ds. ZSZ i EMAS

SPIS TREŚCI

1. Oświadczenie weryfikatora środowiskowego w sprawie czynności weryfikacyjnych i walidacyjnych	4
2. Informacje ogólne	5
3. Zakres działalności SUEZ Bielsko-Biała S.A.	8
4. Społeczna odpowiedzialność i troska o środowisko	9
5. System Zarządzania Środowiskowego	10
6. Polityka Zintegrowanego Systemu Zarządzania	12
7. Struktura odpowiedzialności i uprawnień	13
8. Komunikacja	13
9. Aspekty środowiskowe	15
10. Cele środowiskowe	22
11. Efekty działalności środowiskowej	23
12. Zgodność z wymaganiami prawnymi i innymi	30
13. Podsumowanie	32

1. Oświadczenie weryfikatora środowiskowego w sprawie czynności weryfikacyjnych i walidacyjnych

TÜV NORD Polska Sp. z o.o. w Katowicach, o numerze rejestracji weryfikatora środowiskowego EMAS PL-V-0001 akredytowany w odniesieniu do zakresu 38.1; 38.3 (Kod NACE) oświadcza, że przeprowadził weryfikację czy Organizacja, o której mowa w Deklaracji Środowiskowej z października 2020 roku:

SUEZ Bielsko-Biała S.A.
ul. Reksia 6; 43-300 Bielsko-Biała

o numerze rejestracji: (nieдоступny)

spełnia wszystkie wymogi rozporządzenia Parlamentu Europejskiego i Rady (WE) nr 1221/2009 z dnia 25 listopada 2009 r. dotyczące dobrowolnego udziału w systemie ek zarządzania i audytu we Wspólnocie (EMAS).

Podpisując niniejszą deklarację oświadczam, że:

- weryfikacja i walidacja zostały przeprowadzone w pełnej zgodności z wymogami rozporządzenia (WE) nr 1221/2009;
- wyniki weryfikacji i walidacji potwierdzają, że nie ma dowodów na brak zgodności z mającymi zastosowania wymaganiami prawnymi dotyczącymi środowiska;
- dane i informacje zawarte w deklaracji środowiskowej organizacji dają rzetelny, wiarygodny i prawdziwy obraz całej działalności organizacji w zakresie podanym w deklaracji środowiskowej.

Niniejszy dokument nie jest równoważny z rejestracją w EMAS. Rejestracja w EMAS może być dokonana wyłącznie przez organ właściwy na mocy rozporządzenia (WE) 1221/2009. Niniejszego dokumentu nie należy wykorzystywać jako oddzielnej informacji udostępnianej do wiadomości publicznej.

Oświadczam, że przeprowadzona weryfikacja spełnienia mających zastosowanie wymogów Załączników I, II, III i IV rozporządzenia (WE) 1221/2009 odbywała się w oparciu o nowe treści Załączników określonych:

- Rozporządzeniem Komisji (UE) 2017/1505 z dnia 28 sierpnia 2017 r. zmieniającym załączniki I, II i III do Rozporządzenia Parlamentu Europejskiego i Rady (WE) nr 1221/2009 w sprawie dobrowolnego udziału organizacji w systemie ek zarządzania i audytu we Wspólnocie (EMAS);
- Rozporządzeniem Komisji (UE) 2018/2026 z dnia 19 grudnia 2018 r. zmieniającym załącznik IV do rozporządzenia Parlamentu Europejskiego i Rady (WE) nr 1221/2009 w sprawie dobrowolnego udziału organizacji w systemie ek zarządzania i audytu we Wspólnocie (EMAS).

Sporządzono w Katowicach, dnia 18 listopada 2020 roku

Grzegorz Tuleja



2. Informacje ogólne

SUEZ Bielsko-Biała S.A.

ul. Reksia 6

43-300 Bielsko-Biała

tel.: + 48 33 499 20 00

e-mail: suezbielskobiala@suez.com

www.suez.bielsko.pl

nr BDO: 000004873



Bielsko-Biała



Oznaczenie sądu rejestrowego:

SUEZ Bielsko-Biała S.A., KRS 0000033616,

Sąd Rejonowy w Bielsku-Białej VIII Wydział Gospodarczy Krajowego Rejestru Sądowego

Kapitał zakładowy: 12 726 400,00 zł

Struktura SUEZ Bielsko-Biała S.A.

Organami Spółki są:

- Walne Zgromadzenie
- Rada Nadzorcza
- Zarząd

Walne zgromadzenie – najwyższy z organów Spółki, służący realizacji uprawnień akcjonariuszy do kierowania działalnością Spółki. Aktualnie akcjonariuszami Spółki są: SUEZ Polska Sp. z o.o. oraz Gmina Bielsko-Biała.

Rada Nadzorcza - organ kontrolny w Spółce, który sprawuje stały nadzór we wszystkich dziedzinach jej działalności. Kadencja Rady Nadzorczej trwa 3 lata. W skład Rady Nadzorczej VI kadencji wchodzi:

Przemysław Kamiński - Przewodniczący Rady Nadzorczej

Aleksander Serafiński - Wiceprzewodniczący Rady Nadzorczej

Zbigniew Kleszczewski - Członek Rady Nadzorczej

Krzysztof Michalski - Członek Rady Nadzorczej

Katarzyna Płoszaj - Członek Rady Nadzorczej

Monika Paluch - Członek Rady Nadzorczej

Zarząd – organ wykonawczy w Spółce. Jego kadencja zgodnie ze Statutem Spółki wynosi 3 lata, a w skład Zarządu wchodzi 2 członków, w tym Prezes i Wiceprezes. W skład Zarządu wchodzi:

Renata Samson - Prezes Zarządu, Dyrektor Naczelny

Piotr Lewandowski - Wiceprezes Zarządu

Wielkość przedsiębiorstwa:

SUEZ Bielsko-Biała S.A. na dzień sporządzania niniejszej deklaracji środowiskowej, zgodnie z kryteriami Ustawy z dnia 6 marca 20018 r. – Prawo Przedsiębiorców (Dz.U. z 2019 r. poz. 1292), zalicza się do kategorii średnich przedsiębiorstw.

Powiązania i współzależności kapitałowe:

Dane wspólników Spółki SUEZ Bielsko-Biała S.A.:

- SUEZ Polska Sp. z o.o.,
- Gmina Bielsko-Biała.

SUEZ Bielsko-Biała S.A. nie posiada Spółek zależnych w rozumieniu przepisów prawa handlowego.

Grupa SUEZ:

Grupa SUEZ zapewnia zbiórkę odpadów dla **57 milionów osób**, odzyskując **14 milionów ton** surowców i **5,138 GWh** energii.

SUEZ prowadzi działalność w **70 krajach** na **5 kontynentach** i jest światowym liderem w zrównoważonym zarządzaniu zasobami. Przykładowe informacje poniżej pozwalają określić skalę działalności:

- 34 mln mieszkańców obsługiwanych w zakresie odbioru odpadów,
- 914 sortowni i zakładów odzyskiwania odpadów,
- 16,3 mln ton odpadów poddanych odzyskowi w świecie,
- 8,5 mln ton odpadów poddanych odzyskowi energetycznemu,
- 6254 GWh wyprodukowanej energii elektrycznej i ciepłej,
- ponad 450 000 Klientów przemysłowych i komercyjnych,
- 1130 stacji uzdatniania wody,
- 5,3 mld m³ uzdatnionej wody pitnej,
- 2300 oczyszczalni ścieków,
- 4,3 mld m³ ścieków oczyszczanych w sposób biologiczny.

SUEZ w Polsce:

SUEZ w Polsce jest obecny od 1992 r. i ma status wiodącego operatora na rynku gospodarowania odpadami (komunalnymi, przemysłowymi i niebezpiecznymi). Na terenie Polski posiada ponad 25 punktów operacyjnych, w tym:

- 4 zakłady produkcji paliw alternatywnych,
- 6 sortowni,
- 5 kompostowni,
- 4 składowiska,
- 1 instalację termicznego przekształcania odpadów komunalnych.

Grupa w Polsce zatrudnia prawie 3000 pracowników, dzięki którym świadczy różnego rodzaju usługi związane z gospodarką odpadami dla blisko 2,3 mln osób.

Klientami są osoby prywatne, spółdzielnie i wspólnoty, samorzady oraz przedsiębiorstwa produkcyjne i handlowe.

SUEZ oferuje kompleksowe usługi w zakresie odbioru, recyklingu, odzysku oraz unieszkodliwiania odpadów komunalnych i przemysłowych (w tym niebezpiecznych). Prowadzi również działalność w zakresie wody, oczyszczania i uzdatniania oraz consultingu.

SUEZ Bielsko-Biała S.A.:

Na początku istnienia Firma świadczyła usługi jako Miejskie Przedsiębiorstwo Oczyszczania (MPO), które po 20 latach przekształciło się w Miejskie Przedsiębiorstwo Techniki Sanitarnej (MPTS). Od 1991 r. Firma działała jako zakład budżetowy Gminy Bielsko-Biała pod nazwą Zakład Oczyszczania Miasta. W 1998 r. zakład ten został przekształcony w Spółkę Akcyjną. W grudniu 2001 r. została podpisana umowa sprzedaży akcji Spółki pomiędzy Gminą Bielsko-Biała, a Spółką ASMABEL, należącą do firmy SITA Polska. W styczniu 2003 r. uchwałą Walnego Zgromadzenia Akcjonariuszy nazwa Firmy została zmieniona na SITA Zakład Oczyszczania Miasta Spółka Akcyjna. Włączenie Zakładu Oczyszczania Miasta S.A. do koncernu SITA Polska Sp. z o.o. pozwoliło Spółce na wprowadzenie wcześniej już sprawdzonych rozwiązań, a tym samym na rozwój firmy i znaczne podniesienie jakości usług. W październiku 2016 roku uchwałą Walnego Zgromadzenia Akcjonariuszy nazwa Firmy została zmieniona na SUEZ Bielsko-Biała Spółka Akcyjna.

Obecnie firma świadczy usługi w zakresie zbierania i transportu odpadów komunalnych, wywozu nieczystości płynnych, przemysłowych, letniego i zimowego utrzymania dróg oraz utrzymania terenów zieleni miejskiej.

Spółka podejmuje działania mające na celu wzmocnienie swojej pozycji na rynku poprzez:

- utrzymanie wysokiej jakości usług,
- unowocześnienie i rozszerzenie usług,
- zwiększenie rozpoznawalności wizerunku Spółki,
- kształtowanie świadomości ekologicznej i promowanie zachowań prośrodowiskowych.

3. Zakres działalności SUEZ Bielsko-Biała S.A.

Odbiór i transport odpadów komunalnych

Główną działalnością Spółki jest odbiór odpadów komunalnych z terenu gminy Bielsko-Biała. Optymalizacja procesów zbiórki odpadów, zaawansowane systemy monitorowania, specjalistyczny sprzęt oraz sprawdzone rozwiązania transportowania pozwalają na minimalizację kosztów i emisji. Odpady komunalne są dostarczane bezpośrednio do instalacji końcowej znajdującej się na terenie gminy Bielsko-Biała.



Odbiór odpadów przemysłowych

Odpady przemysłowe niebezpieczne i inne niż niebezpieczne są zbierane zgodnie z pozwoleniem na zbiórkę. Odpady są odbierane i zagospodarowywane oraz dostarczane do instalacji końcowej z gwarancją spełnienia wszystkich wymagań formalno-prawnych.



Letnie i zimowe utrzymanie dróg

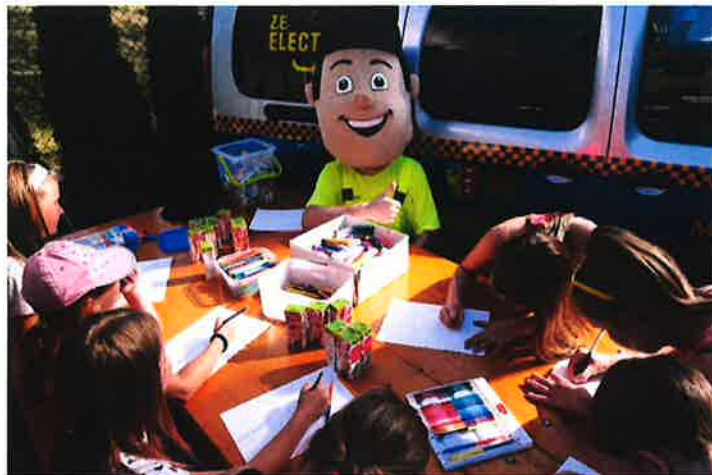
Dodatkową działalnością Spółki jest letnie utrzymanie terenów zielonych. Wspecjalizowana kadra i specjalistyczny sprzęt w pełni realizuje zlecane przez gminę Bielsko-Biała zadania utrzymania czystości dróg, chodników, przejść podziemnych. Zimą prowadzone są działania związane z zimowym utrzymaniem dróg poprzez monitorowanie, zarządzanie i interwencję w terenie. Specjalistyczny sprzęt oraz warunki techniczne do przechowywania soli pozwalają na optymalizację procesu i efektywne wykorzystanie surowców do usuwania zalegającego na drogach śniegu.



4. Społeczna odpowiedzialność i troska o środowisko

Najważniejszym zadaniem Grupy SUEZ jest ograniczanie ilości odpadów trafiających na składowisko odpadów. W tym celu odebrane odpady komunalne przekazywane są do Regionalnych Instalacji Przetwarzania Odpadów Komunalnych oraz innych wyspecjalizowanych zakładów, gdzie są one poddawane procesom odzysku. Rozwijając się zgodnie z tą ideą umiejętnie łączymy ekologię i wymagania stawiane przez prawo.

Jako Spółka działająca w branży o szczególnym znaczeniu dla środowiska, staramy się popularyzować proekologiczny styl życia wśród dorosłych, młodzieży i dzieci, a także angażować społeczność do aktywnej ochrony środowiska. W dążeniu do promocji ekologii SUEZ Bielsko-Biała S.A. stawia na aktywne uczestnictwo w akcjach edukacyjnych i promocyjnych.



Prowadzenie działań aktywnych i reaktywnych w zakresie budowy nowej bazy, zakupu nowoczesnego taboru i jego modernizacji oraz monitorowania oddziaływania na środowisko pozwala na minimalizację negatywnych skutków prowadzonej działalności na środowisko oraz zapewnienie prawidłowej gospodarki odpadami w gminie Bielsko-Biała.



Przykładowe akcje edukacyjno-ekologiczne zrealizowane w latach 2017-2019:

- VII Festiwal Dobrej Energii,
- Ziemię oczyszczamy więc z Siłą baterie zbieramy,
- Miasto nie truje bo segreguje,
- Posprzątajmy razem naszą planetę,
- Piknik rodzinny w Lipniku.

5. System Zarządzania Środowiskowego

W roku 2017 decyzją Zarządu firma rozpoczęła prace nad wdrożeniem Zintegrowanego Systemu Zarządzania wg PN-EN ISO 14001:2015, PN-N 18001:2004 oraz standardu EMAS, czego efektem było (w III kwartale 2019 r.) uzyskanie Certyfikatu Systemu Zarządzania na zgodność z ww. standardami.

Wdrożony i certyfikowany system zarządzania zobowiązuje naszą organizację i wszystkich pracowników do świadomego podejmowania działań na rzecz ograniczania negatywnego oddziaływania na środowisko naturalne poprzez sterowanie operacyjne wyznaczonymi znaczącymi aspektami środowiskowymi.

Wyrazem troski o środowisko jest nie tylko zakres świadczonych przez naszą firmę usług, ale również podejmowane działania zmierzające do prowadzenia jej w sposób, który pozwoli na maksymalne ograniczenie ilości odpadów przekazywanych na składowiska odpadów komunalnych.

System Zarządzania Środowiskowego jest wdrożony w całym obszarze działalności firmy SUEZ Bielsko-Biała S.A. dla lokalizacji (obiektu) wskazanej w punkcie 2 niniejszej deklaracji środowiskowej i uwzględnia następujący zakres prowadzonej działalności, w tym rejestracji w EMAS:

**zbieranie i transport odpadów, wywóz nieczystości płynnych,
letnie i zimowe utrzymanie dróg, ulic, placów, parkingów, utrzymanie zieleni.**

System Zarządzania Środowiskowego firmy jest oparty na zastosowaniu podejścia procesowego, którego elementem jest zidentyfikowanie i zarządzanie procesami zachodzącymi w organizacji.

Udokumentowany, wdrożony i certyfikowany przez międzynarodową jednostkę certyfikującą TUV NORD POLSKA Sp. z o.o. System Zarządzania Środowiskowego zobowiązuje naszą organizację i wszystkich pracowników do świadomego podejmowania działań na rzecz optymalizacji prowadzonych procesów, jak również ograniczania negatywnego oddziaływania na środowisko naturalne. Dowodem proekologicznego charakteru oraz transparentności podejmowanych działań jest poddanie organizacji dobrowolnemu udziałowi w systemie ekozarządzania i audytu we wspólnocie EMAS zgodnie z Rozporządzeniem Parlamentu Europejskiego i Rady (WE) nr 1221/2009 z dnia 25 listopada 2009 r., z uwzględnieniem Rozporządzenia Komisji (UE) 2017/1505 z dnia 28 sierpnia 2017 r. zmieniające załączniki I, II i III oraz załącznika IV Rozporządzenia Komisji (UE) 2018/2026 z dnia 19 grudnia 2018 r., którego efektem jest rejestracja firmy SUEZ Bielsko-Biała S.A. w prowadzonym przez Generalną Dyрекcję Ochrony Środowiska - Krajowym Rejestrze Systemu EMAS numerem: **(nieдоступny)**.

Dowodem zgodności prowadzonych przez nas działań w zakresie ochrony środowiska jest uzyskany przez naszą organizację Certyfikaty Zgodności z wymaganiami norm PN-EN ISO 14001:2015 oraz Certyfikat Rejestracji w EMAS.



Miejsce na zaświadczenie z GDOŚ dotyczące rejestracji

6. Polityka Zintegrowanego Systemu Zarządzania

Mając na uwadze specyfikę świadczonych usług w branży komunalnej, polegających na prowadzeniu usług na terenie miasta Bielsko-Biała oraz innych gmin, zgodność prowadzonych działań z wymaganiami prawnymi i kontraktowymi, troska o środowisko naturalne i wysokie standardy w zakresie bezpieczeństwa i higieny pracy jest nie tylko wymaganiem, ale priorytetem i nadrzędnym celem SUEZ Bielsko-Biała S.A., będącym istotnym elementem kształtowania wizerunku i jakości świadczonych usług na rzecz Klientów i mieszkańców obsługiwanych terenów.

Uwzględniając kontekst organizacji oraz wymagania i oczekiwania stron zainteresowanych, Zarząd Firmy zobowiązuje się do:

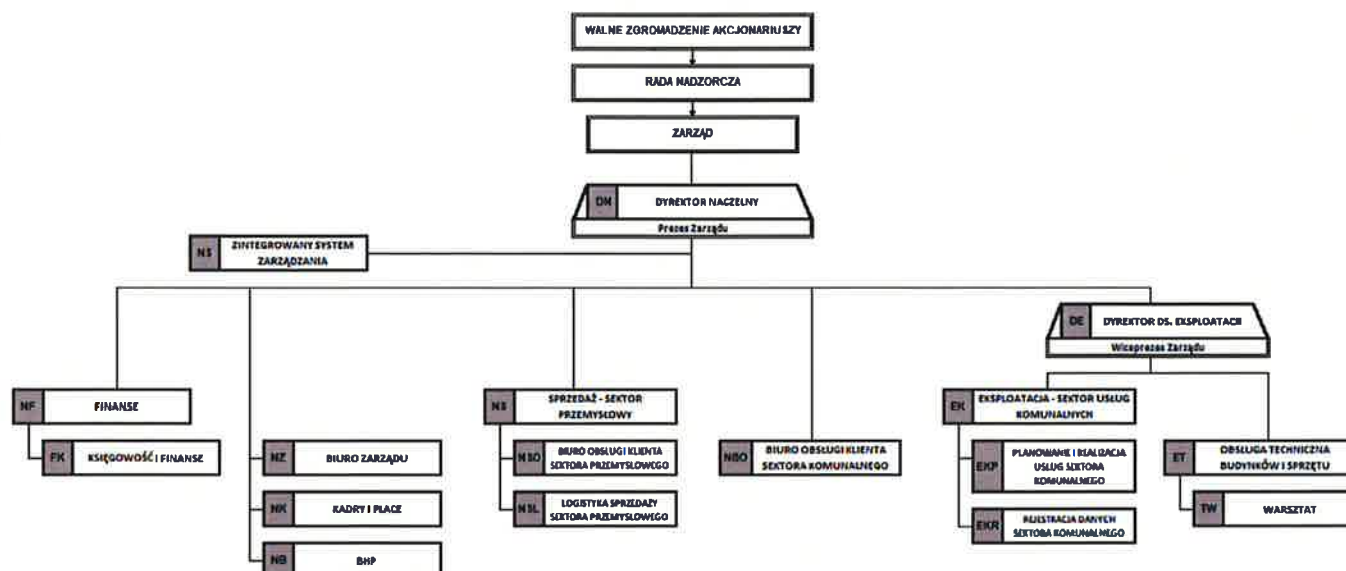
- ochrony środowiska, w tym do zapobiegania zanieczyszczeniom,
- spełniania zobowiązań dotyczących zgodności - uwzględniając wymagania prawne i inne, w tym wymagań stron zainteresowanych w obszarze zarówno środowiskowym jak też BHP,
- ciągłego doskonalenia Zintegrowanego Systemu Zarządzania, w tym dążenia do stałej poprawy stanu BHP oraz środowiskowych efektów działalności, poprzez stosowanie nowoczesnych rozwiązań technicznych i organizacyjnych w procesach realizacji usług,
- zapewnienia bezpiecznych i higienicznych warunków pracy w celu zapobiegania związanym z pracą urazom i dolegliwością zdrowotnym oraz zapobiegania wypadkom przy pracy, chorobom zawodowym i zdarzeniom potencjalnie wypadkowym poprzez modernizację posiadanego sprzętu, stosowanych praktyk i technologii,
- eliminowania zagrożeń i ograniczania ryzyk dotyczących BHP,
- konsultacji i współdziałania pracowników oraz ich przedstawicieli,
- zapewnienia odpowiednich zasobów i środków do wdrażania niniejszej polityki, w tym zwiększania nakładów na poprawę warunków bezpieczeństwa wykonywanych prac, podnoszenia kwalifikacji oraz uwzględniania roli pracowników i ich angażowania do działań na rzecz bezpieczeństwa i higieny pracy poprzez szkolenia, działania motywacyjne oraz współuczestnictwo w zarządzaniu BHP,
- podejmowania działań i akcji propagujących selektywną zbiórkę odpadów wśród Klientów i mieszkańców obsługiwanych gmin,
- ograniczanie negatywnego oddziaływania na środowisko, w szczególności poprzez redukcję wielkości emisji z pojazdów poprzez stałą modernizację taboru oraz utrzymanie go w należyтым stanie technicznym i optymalizację tras.

Nasze działania są prowadzone w sposób celowy i zorganizowany, wdrażając, stosując i doskonaląc metody zarządzania w obszarze ochrony środowiska i BHP zgodnie z wymaganiami norm PN-EN ISO 14001:2015, PN-ISO 45001:2018 oraz wymaganiami standardu EMAS. Skala prowadzonej działalności, charakter branży oraz społeczna odpowiedzialność obliguje Spółkę do godzenia korzyści zarówno dla Firmy, naszych Klientów, jak również pracowników oraz zewnętrznych stron zainteresowanych.

Polityka ZSZ została zakomunikowana wszystkim pracownikom pracującym w organizacji i w jej imieniu jest publicznie dostępna oraz okresowo przeglądana pod kątem jej przydatności i adekwatności.

7. Struktura odpowiedzialności i uprawnień

Struktura organizacyjna firmy SUEZ Bielsko-Biała S.A. została tak pomyślana, aby zapewnić sprawne i efektywne wykorzystanie wiedzy i kompetencji poszczególnych pracowników - w celu realizacji powierzonych zadań, przy jednoczesnym zapewnieniu klarownego podziału zadań, kompetencji i odpowiedzialności. Poniższy schemat organizacyjny jest graficznym odzwierciedleniem struktury organizacyjnej firmy:



W celu zapewnienia skutecznego i efektywnego funkcjonowania ZSZ i EMAS Zarząd określił i zakomunikował pracownikom zakresy uprawnień i odpowiedzialności.

W związku z wdrożeniem Zintegrowanego Systemu Zarządzania i EMAS Zarząd powołał Pełnomocnika ds. ZSZ i EMAS, który obok dotychczasowych zadań i odpowiedzialności odpowiedzialny jest za koordynowanie, monitorowanie i nadzorowanie działań oraz doskonalenie Zintegrowanego Systemu Zarządzania i EMAS w SUEZ Bielsko-Biała S.A. poprzez planowanie auditów sprawdzających, przeglądów systemu, wdrażanie działań korekcyjnych, korygujących lub zapobiegawczych. Odpowiedzialny jest on również za bieżącą współpracę ze stronami zewnętrznymi w sprawach ZSZ i EMAS.

8. Komunikacja

Proces komunikacji stanowi proces przyjmowania, opracowywania i przekazywania informacji. Ze względu na duże zaangażowanie Kierownictwa firmy w funkcjonowanie poszczególnych procesów zachodzących w organizacji proces komunikacji wewnętrznej jest sprawny i efektywny.

Komunikacja wewnętrzna w obszarze funkcjonującego Zintegrowanego Systemu Zarządzania obejmuje komunikowanie kluczowych informacji dotyczących sprawnego funkcjonowania systemu tj.:

- Polityka Zintegrowanego Systemu Zarządzania,
- cele środowiskowe i BHP,
- aspekty środowiskowe, w tym aspekty znaczące I i II kategorii,
- analiza ryzyk i szans związanych z prowadzoną działalnością,

- wykaz stron zainteresowanych wraz z ich wymaganiami,
- wyniki oceny ryzyka zawodowego oraz zasady prowadzenia prac i działań związanych ze znaczącymi zagrożeniami BHP,
- wyniki badań i pomiarów czynników szkodliwych w środowisku pracy,
- wymagania prawne i inne, do których organizacja się zobowiązała,
- zakres i wyniki ustanowionego w organizacji Regulaminu Motywowania Pracowników do Bezpiecznej Pracy,
- planowane audyty oraz ich wyniki,
- ocena skuteczności ZSZ oraz ustalenia z Przeglądu Zarządzania,
- wewnętrzne akty normatywne Spółki,
- umowy, których ustalenia są wiążące i mogą mieć wpływ na działanie poszczególnych służb w organizacji,
- zezwolenia i decyzje urzędowe (jeśli dotyczy),
- kwalifikacja i ocena podwykonawców i dostawców,
- wymagania zawarte w dokumentacji ZSZ,
- roczne plany szkoleń.

Komunikacja wewnętrzna ze względu na wagę przekazywanej informacji w SUEZ Bielsko-Biała S.A. przyjmuje formę:

- dwustronnej wymiany informacji – w postaci spotkań Zarządu, Kierowników, Przedstawicieli Pracowników, w tym Związków Zawodowych, auditów wewnętrznych, Przeglądu Zarządzania oraz bezpośrednich rozmów z przełożonymi lub Pełnomocnikiem ds. ZSZ i EMAS,
- pozyskiwania informacji standardowych – wynikających z wewnętrznych uregulowań w organizacji (sprawozdawczość z bieżącej działalności i/lub funkcjonowania ZSZ) lub będących następstwem wezwania przełożonego lub Pełnomocnika ds. ZSZ i EMAS,
- otrzymywania informacji niestandardowych – związanych z funkcjonowaniem organizacji, w szczególności dotyczących sytuacji awaryjnych lub awarii środowiskowych, zagrożeń związanych z bezpieczeństwem i higieną pracy i metod ich przeciwdziałania, sytuacji mających wpływ na zdrowie i życie ludzkie i/lub pogorszenie/zniszczenie mienia Spółki,
- informowania – jednostronnej informacji, z którą powinni zapoznać się pracownicy firmy i jeśli ma to zastosowanie inne osoby, w tym podwykonawcy,
- wniosków, propozycji i skarg pracowników – jednostronnej informacji, w szczególności w obszarze bezpieczeństwa i higieny pracy, przekazywanej w formie pisemnej przez pracowników bezpośrednio działającemu w zakładzie Społecznemu Inspektorowi Pracy do bezpośredniego przełożonego sprawującego nadzór nad pracownikiem oraz w uzasadnionych sytuacjach bezpośrednio do przedstawiciela Służby BHP w przypadku wyczerpania wcześniejszych kanałów komunikacji.

Niezależnie od prowadzonego procesu komunikacji wewnętrznej utrzymywane są narzędzia, w tym są określone odpowiedzialności i uprawnienia w obszarze **komunikacji z zewnętrznymi stronami zainteresowanymi**. Komunikacja ta odbywa się w formie:

- rozmów handlowych – organizowanych w ramach bieżącej działalności,
- publikacji informacji dotyczących SZŚ, w szczególności Deklaracji Środowiskowej,
- spotkań informacyjnych – organizowanych w ramach potrzeb wynikających z bieżącej działalności lub będących następstwem skarg, interwencji i reklamacji,
- informacji zamieszczanych na stronie internetowej Spółki – dotyczących firmy, Zintegrowanego Systemu Zarządzania, w tym warunków BHP wykonywanych prac przez podwykonawców, zasad i dobrych praktyk środowiskowych itp.,
- pism przychodzących/wychodzących,
- reklamacji klientów,
- skarg.

Zarząd firmy SUEZ Bielsko-Biała S.A. podjął decyzję, że informacje dotyczące znaczących aspektów środowiskowych organizacji są publikowane na zewnątrz w formie Deklaracji Środowiskowej udostępnianej na stronie internetowej Spółki oraz bezpośrednio w siedzibie firmy.

Pełnomocnik ds. ZSZ i EMAS zobowiązany jest do corocznego uaktualnienia Deklaracji Środowiskowej i zapewnia jej zatwierdzenie przez Weryfikatora Środowiskowego EMAS.

O zakresie i formie udostępnianych informacji decyduje każdorazowo Zarząd. Deklaracja Środowiskowa przed opublikowaniem winna zostać zatwierdzona przez Zarząd firmy oraz zweryfikowana przez uprawnionego Weryfikatora EMAS, a w przypadku pierwszej weryfikacji – po rejestracji Generalnej Dyrekcji Ochrony Środowiska.

9. Aspekty środowiskowe

Meritum systemu zarządzania środowiskowego i standardu EMAS jest identyfikacja aspektów środowiskowych w organizacji, ich ocena i wyznaczanie tzw. aspektów znaczących, które:

- są podstawą do wyznaczania celów, programów i zadań środowiskowych,
- stanowią punkt wyjścia przy ustanawianiu Polityki Środowiskowej, stanowią odniesienie do sterowania operacyjnego.

W Zintegrowanym Systemie Zarządzania Spółki SUEZ Bielsko-Biała S.A. ustanowiono, wdrożono i utrzymuje się procedurę identyfikowania i oceny aspektów środowiskowych, która obejmuje:

- identyfikację aspektów środowiskowych związanych z realizacją usług, w tym aspekty bezpośrednie i pośrednie,
- ocenę zidentyfikowanych aspektów środowiskowych, w tym ocenę zgodności z mającymi zastosowanie wymaganiami prawnymi i innymi, do których organizacja się zobowiązała,
- wyznaczanie aspektów środowiskowych, które mają lub mogą mieć znaczący wpływ na środowisko,
- dokumentowanie informacji dotyczących aspektów środowiskowych oraz bieżącej aktualizacji tych informacji,

- sterowanie operacyjne znaczącymi aspektami środowiskowymi,
- przegląd i aktualizację aspektów środowiskowych oraz sterowania operacyjnego.

Identyfikacja i ocena aspektów środowiskowych dokonywana jest przy współudziale kierowników poszczególnych komórek organizacyjnych w oparciu o doświadczenia nabyte w trakcie realizacji procesu, dobrą praktykę oraz wymagania prawne, środowiskowe oraz inne wynikające z realizacji procesu, uwzględniając kontekst organizacji oraz wymagania stron zainteresowanych. Identyfikacja i ocena aspektów środowiskowych obejmuje zarówno:

- **bezpośrednie aspekty środowiskowe** – są związane z działalnością, produktami i usługami organizacji, nad którymi sprawuje ona bezpośrednią kontrolę zarządczą i dotyczą między innymi:
 - emisji do powietrza,
 - uwalniania do wód,
 - cyklu życia wyrobu/usługi tj. planowanie działań, metody realizacji działań, transport, recykling, ponowne użycie – odpowiednio dla charakteru świadczonej usługi,
 - korzystania z gruntów i ich zanieczyszczania,
 - zużycia energii i zasobów naturalnych (w tym wody, flory i fauny) i surowców,
 - wykorzystywania dodatków i środków pomocniczych, a także półproduktów,
 - problemów lokalnych (hałasu, wibracji, nieprzyjemnych zapachów, pyłu, efektów wizualnych itd.),
 - zagadnień związanych z transportem (zarówno w odniesieniu do towarów, jak i usług),
 - zagrożeń związanych z wypadkami środowiskowymi i wpływów wynikających lub mogących wyniknąć ze skutków incydentów, wypadków i potencjalnych sytuacji nadzwyczajnych,
 - wpływu na różnorodność biologiczną.
- **pośrednie aspekty środowiskowe** – mogą wynikać z relacji organizacji ze stronami trzecimi, na które organizacja może mieć pewien wpływ, mogą one obejmować m.in.:
 - kwestie związane z cyklem życia wyrobów i usług, na które organizacja może wpływać (nabywanie surowca, projektowanie, zakupy i zamówienia, produkcję, transport, użytkowanie, wycofywanie z eksploatacji i końcowe unieszkodliwianie),
 - inwestycje kapitałowe, udzielanie pożyczek oraz usługi ubezpieczeniowe,
 - nowe rynki,
 - wybór i strukturę usług (np.: transport),
 - decyzje administracyjne i planistyczne,
 - strukturę oferty produktów,
 - efekty działalności środowiskowej i praktyki wykonawców, podwykonawców, dostawców i poddostawców.

- **awaryjne aspekty środowiskowe** – takie, które nie są elementem normalnej pracy zakładu, ale mogące wystąpić w sytuacjach awaryjnych i obejmują one m.in.:
 - ryzyko wypadków środowiskowych i wpływów wynikających lub mogących wynikać ze skutków wydarzeń, wypadków i potencjalnych sytuacji awaryjnych.

Ocena i kwalifikacja ryzyka związanego z aspektami środowiskowymi wykonywana jest metodą szacowania ryzyka „Risk Score”, opartą na punktowej ocenie parametru wg następujących kryteriów:

Szkody/ korzyści w środowisku (stopień wpływu danego aspektu na środowisko) - A		
10	bardzo duży	Poważna katastrofa ekologiczna/przełomowe korzyści dla środowiska
8	duży	Katastrofa ekologiczna/znaczące korzyści dla środowiska
6	średni	Istotny uszczerbek w środowisku lub złamanie literalnych wymagań prawnych w danym obszarze ochrony środowiska/duże korzyści dla środowiska
4	mały	Incydent środowiskowy o niewielkim zasięgu i skali/umiarkowane korzyści dla środowiska
2	bardzo mały	Wpływ jest niewielki, niewielkie korzyści dla środowiska
1	mikro	Wpływ jest tak niewielki, że oddziałuje na środowisko w sposób niedostrzegalny zarówno korzystny jak też niekorzystny
Częstotliwość (prawdopodobieństwo) wystąpienia aspektu środowiskowego – B		
7	ciągła	Wpływ występuje stale (24h/dobę)
6	bardzo częsta	Wpływ występuje stale w trakcie realizacji procesu
5	częsta	Wpływ występuje codziennie w procesie, jednak nie w sposób ciągły
4	sporadyczna	Wpływ występuje raz na tydzień
3	okazjonalna	Wpływ występuje raz na miesiąc
2	minimalna	Nie więcej niż kilka razy rocznie
1	nieprawdopodobna	Wpływ nigdy nie wystąpił lub prawdopodobieństwo wystąpienia jest bardzo małe
Możliwość wykrycia zagrożenia (czas reakcji) – C		
4	bardzo mała	Wykrycie zagrożenia jest niemożliwe lub z dużym opóźnieniem, np. gdy widoczne są skutki w elementach środowiska
3	mała	Możliwość wykrycia zagrożenia jest niewielka
2	średnia	Możliwość wykrycia zagrożenia jest duża
1	duża	Zagrożenie jest identyfikowane w chwili wystąpienia
Odwracalność aspektu lub wpływu/oddziaływania w środowisku - D		
4	nie	Wpływ aspektu na środowisko nie jest w pełni odwracalne
2	tak, trudne lub kosztowne	Wpływ aspektu na środowisko jest w pełni odwracalne, ale trudne lub kosztowne
1	tak	Wpływ aspektu lub wpływu na środowisko jest w pełni odwracalne
Skala działalności, w której występuje aspekt środowiskowy - E		
4	duża	Duże przedsiębiorstwo (250 i więcej osób zatrudnionych)
3	średnia	Średnie przedsiębiorstwo (50 - 249)
2	mała	Małe przedsiębiorstwo (10 - 49 osób zatrudnionych)
1	znikoma	Mikroprzedsiębiorstwo (1 - 9 osób zatrudnionych)

Wrażliwość środowiska lokalnego, regionalnego, globalnego - F		
1	bardzo mała	Ze względu na miejsce występowania aspektu oraz walory środowiskowe występuje bardzo mała wrażliwość środowiska (np. teren przemysłowy, natura 2000)
2	mała	Ze względu na miejsce występowania aspektu oraz walory środowiskowe występuje mała wrażliwość środowiska (np. teren przemysłowy, natura 2000)
3	średnia	Ze względu na miejsce występowania aspektu oraz walory środowiskowe występuje średnia wrażliwość środowiska (np. teren przemysłowy, natura 2000)
4	duża	Ze względu na miejsce występowania aspektu oraz walory środowiskowe występuje duża wrażliwość środowiska lokalnego (np. teren przemysłowy, natura 2000)
Znaczenie dla zainteresowanych stron i pracowników organizacji - G		
1	małe	Aspekt i jego wpływ nie jest dostrzegalny przez strony zainteresowane
2	średnie	Aspekt i jego wpływ jest lub może być dostrzegalny przez strony zainteresowane, ale nie zidentyfikowano bezpośrednich wymagań w tym obszarze, nie zgłoszono skargi itp.
3	duże	Aspekt i jego wpływ jest dostrzegalny przez strony zainteresowane, gdyż wyartykułowano jednoznaczne wymagania dla danego aspektu
4	bardzo duże	Aspekt i jego wpływ jest dotkliwy dla stron zainteresowanych i wymaga reakcji
Istnienie stosownych przepisów w dziedzinie środowiska i ich wymagań oraz konieczność wdrożenia stosownego monitorowania - H		
7	tak	Ustalono w przepisach prawnych lub innych kryteria monitorowania lub pomiaru aspektu środowiskowego
0	nie	Brak ustalonych kryteriów prawnych lub innych dotyczących monitorowania lub pomiaru aspektu środowiskowego

Obliczanie Ryzyka Całkowitego (R):

$$R = A \cdot (B + C + D + E + F + G + H)$$

A - Możliwość wyrządzenia szkód w środowisku (stopień wpływu danego aspektu na środowisko)

B - Częstotliwość (prawdopodobieństwo) wystąpienia aspektu środowiskowego

C - Możliwość wykrycia zagrożenia (czas reakcji)

D - Odwracalność aspektu lub wpływu w środowisku

E - Skala działalności, w której występuje aspekt środowiskowy

F - Wrażliwość środowiska lokalnego, regionalnego, globalnego

G - Znaczenie dla zainteresowanych stron i pracowników organizacji

H - Istnienie stosownych przepisów w dziedzinie środowiska i ich wymagań oraz konieczność wdrożenia stosownego monitorowania

Klasyfikacja Ryzyka oraz Ocena Aspektu Środowiskowego		
R	Ryzyko	Aspekt Środowiskowy
6 + 24	małe	nieznaczący
25 + 44	średnie	znaczący II kategorii
45 + 96	duże	znaczący I kategorii

Uwaga: W przypadku, gdy w związku z danym aspektem środowiskowym ocena zgodności z mającymi zastosowanie wymaganiami prawnymi i innymi wskazuje na niezgodność, niezależnie od wyników punktowej oceny danego aspektu jest on oceniany jako Aspekt Znaczący I Kategorii.

Definicje Klasyfikacji Aspektów Środowiskowych:

Aspekt nieznaczący - aspekt środowiskowy, który ze względu na charakter lub skalę nie ma istotnego wpływu na środowisko.

Aspekt znaczący II kategorii - aspekt środowiskowy, który ma lub może mieć umiarkowany wpływ na środowisko i/lub ze względu na charakter, wymagania prawne i inne, wrażliwość środowiskową wymaga monitorowania.

Aspekt znaczący I kategorii - aspekt środowiskowy, który ma lub może mieć znaczący wpływ na środowisko i/lub występują niezgodności z obowiązującymi wymaganiami prawnymi i innymi, które odnoszą się do danego aspektu. Aspekty te stanowią punkt wyjścia do formułowania celów, zadań i programów środowiskowych.

Wyznaczone w SUEZ Bielsko-Biała S.A. znaczące aspekty środowiskowe wraz z ich oceną:

Aspekt Środowiskowy	Charakter wpływu	Proces występowania	Ocena zgodności	Ocena aspektu								Kategoria aspektu	
				A	B	C	D	E	F	G	H		R
Aspekty Negatywne - bezpośrednie													
wytwarzanie odpadów niebezpiecznych	obciążenie środowiska odpadami	realizacja usług, magazynowanie, obsługa techniczna	zgodny	4	1	1	1	3	1	2	7	64,00	Znaczący I Kategorii
wytwarzanie ścieków przemysłowych z mycia pojazdów	zużycie zasobów naturalnych, zanieczyszczenie wód, obciążenie systemów kanalizacyjnych	obsługa techniczna	zgodny	4	5	1	1	3	1	1	7	76,00	Znaczący I Kategorii
wytwarzanie ścieków technologicznych z mycia pojemników na odpady	zużycie zasobów naturalnych, zanieczyszczenie wód, obciążenie systemów kanalizacyjnych	realizacja usług, obsługa techniczna	zgodny	4	5	1	1	3	1	1	7	76,00	Znaczący I Kategorii
zużycie paliwa ON	zużycie zasobów naturalnych	realizacja usług	zgodny	4	6	1	1	3	1	1	0	52,00	Znaczący I Kategorii
wytwarzanie odpadów innych niż niebezpieczne	obciążenie środowiska odpadami	zarządzanie zasobami, klient, realizacja usług, magazynowanie, zakupy i podwykonawstwo, obsługa techniczna	zgodny	2	3	1	1	3	1	2	7	36,00	Znaczący II Kategorii
wytwarzanie odpadów komunalnych	obciążenie środowiska odpadami	zarządzanie zasobami, klient, realizacja usług, magazynowanie, zakupy i podwykonawstwo, obsługa techniczna	zgodny	2	3	1	1	3	1	2	7	36,00	Znaczący II Kategorii

Aspekt Środowiskowy	Charakter wpływu	Proces występowania	Ocena zgodności	Ocena aspektu								Kategoria aspektu	
				A	B	C	D	E	F	G	H		R
zużycie energii elektrycznej	zużycie zasobów naturalnych	zarządzanie zasobami, klient, realizacja usług, magazynowanie, zakupy i podwykonawstwo, obsługa techniczna	zgodny	2	5	1	1	3	1	1	7	38,00	Znaczący II Kategorii
zużycie gazu ziemnego	zużycie zasobów naturalnych	obsługa techniczna	zgodny	2	6	1	1	3	1	1	0	26,00	Znaczący II Kategorii
zużycie paliwa PB/LPG	zużycie zasobów naturalnych	obsługa techniczna	zgodny	2	5	1	2	3	1	1	0	26,00	Znaczący II Kategorii
zużycie soli drogowej/ roztworu soli	zużycie zasobów naturalnych	realizacja usług, obsługa techniczna	zgodny	2	5	1	2	3	1	1	0	26,00	Znaczący II Kategorii
zużycie innych kruszyw np. piasek	zużycie zasobów naturalnych	realizacja usług, obsługa techniczna	zgodny	2	4	2	2	3	1	1	1	28,00	Znaczący II Kategorii
emisja zanieczyszczeń do powietrza pyłów i gazów ze spalin	zanieczyszczenie środowiska	realizacja usług, obsługa techniczna	zgodny	2	3	2	2	3	1	1	1	26,00	Znaczący II Kategorii
emisja niezorganizowana zanieczyszczeń do powietrza z procesu spawania	zanieczyszczenie środowiska	obsługa techniczna	zgodny	2	3	2	2	3	1	1	1	26,00	Znaczący II Kategorii
emisja zorganizowana zanieczyszczeń do powietrza z kotła grzewczego CO/CWO	zanieczyszczenie środowiska	obsługa techniczna	zgodny	2	3	2	2	3	1	1	1	26,00	Znaczący II Kategorii
emisja zorganizowana zanieczyszczeń do powietrza z odciągów spalin na warsztacie mechanicznym	zanieczyszczenie środowiska	obsługa techniczna	zgodny	2	3	2	2	3	1	1	1	26,00	Znaczący II Kategorii
emisja zorganizowana zanieczyszczeń do powietrza z odciągu magazynu substancji chemicznych	zanieczyszczenie środowiska	magazynowanie	zgodny	4	2	2	2	3	1	1	0	44,00	Znaczący II Kategorii
emisja niezorganizowana zanieczyszczeń do powietrza związana z użyciem substancji chemicznych	zanieczyszczenie środowiska	realizacja usług, magazynowanie, obsługa techniczna	zgodny	4	3	1	2	3	1	1	0	44,00	Znaczący II Kategorii

Aspekt Środowiskowy	Charakter wpływu	Proces występowania	Ocena zgodności	Ocena aspektu										Kategoria aspektu
				A	B	C	D	E	F	G	H	R		
wody opadowe z terenów zadaszonych i utwardzonych	zanieczyszczenie wód i gleby, obciążenie systemów kanalizacyjnych	obsługa techniczna	zgodny	4	2	1	1	3	1	1	0	36,00	Znaczący II Kategorii	
emisja hałasu w środowisku pracy	uciążliwość dla pracowników, sąsiadów, klientów	realizacja usług, obsługa techniczna	zgodny	2	5	1	1	3	1	1	7	38,00	Znaczący II Kategorii	
zapylenie związane z realizacją usług	uciążliwość dla pracowników, sąsiadów, klientów	realizacja usług	zgodny	2	4	1	1	3	1	1	7	36,00	Znaczący II Kategorii	
stosowanie środków ochrony roślin	zanieczyszczenie środowiska przy niewłaściwym stosowaniu	realizacja usług, obsługa techniczna	zgodny	4	2	1	2	3	1	2	0	44,00	Znaczący II Kategorii	
czynniki biologiczne, w tym COVID-19	zakażenia, zatrucia, choroby	realizacja usług, obsługa techniczna	zgodny	2	3	2	2	3	1	2	0	26,00	Znaczący II Kategorii	
Aspekty Negatywne - pośrednie														
praktyki środowiskowe dostawców/ podwykonawców	negatywne oddziaływanie podwykonawców na środowisko	zakupy i podwykonawstwo	zgodny	2	5	2	2	3	1	1	0	28,00	Znaczący II Kategorii	
Aspekty Negatywne (awaryjne) - bezpośrednie														
wyciek płynów z pojazdów i urządzeń	zanieczyszczenie środowiska	realizacja usług, obsługa techniczna	zgodny	4	4	1	2	3	1	1	0	48,00	Znaczący I Kategorii	
pożar/samozapłon odpadów	zanieczyszczenie środowiska, zagrożenie dla ludzi	zarządzanie zasobami, klient, realizacja usług, magazynowanie, zakupy i podwykonawstwo, obsługa techniczna	zgodny	6	2	1	4	3	1	1	0	72,00	Znaczący I Kategorii	
emisja zanieczyszczeń do powietrza pyłów, gazów i innych substancji podczas wystąpienia pożaru	zanieczyszczenie środowiska, zagrożenie dla ludzi	zarządzanie zasobami, klient, realizacja usług, magazynowanie, zakupy i podwykonawstwo, obsługa techniczna	zgodny	6	2	1	4	3	1	1	0	72,00	Znaczący I Kategorii	
zanieczyszczenie gleby/wody wyciekami/ rozsypaniem odpadów	zanieczyszczenie środowiska	realizacja usług, magazynowanie	zgodny	6	4	1	2	3	1	1	0	72,00	Znaczący I Kategorii	
wyciek paliwa na stacji paliw	zanieczyszczenie gruntu/układu kanalizacji	obsługa techniczna	zgodny	4	4	1	2	3	1	1	0	48,00	Znaczący I Kategorii	

Aspekt Środowiskowy	Charakter wpływu	Proces występowania	Ocena zgodności	Ocena aspektu								Kategoria aspektu	
				A	B	C	D	E	F	G	H		R
zanieczyszczenie gleby/wody wyciekami/rozsypaniem substancji chemicznych	zanieczyszczenie gruntu/układu kanalizacji	realizacja usług, magazynowanie, obsługa techniczna	zgodny	4	3	1	4	3	1	1	0	52,00	Znaczący I Kategorii
zatrucie/poparzenie substancją chemiczną	zagrożenie dla ludzi	realizacja usług, magazynowanie, obsługa techniczna	zgodny	4	3	1	2	3	1	1	0	44,00	Znaczący I Kategorii
emisja niezorganizowana zanieczyszczeń do powietrza w przypadku rozszczelnienia klimatyzatorów	niszczenie warstwy ozonowej i efekt cieplarniany	realizacja usług, obsługa techniczna	zgodny	4	2	2	2	3	1	1	0	44,00	Znaczący II Kategorii
Aspekty Pozytywne - bezpośrednie													
gospodarowanie zebranymi odpadami	ograniczenie negatywnego oddziaływania odpadów z terenu miasta oraz ich przekazanie do dalszego zagospodarowania	realizacja usług	zgodny	6	6	1	1	3	1	3	0	90,00	Znaczący I Kategorii
utrzymanie czystości na terenie gminy (usługi porządkowe, zimowe oczyszczanie miasta)	ograniczenie negatywnego oddziaływania odpadów z terenu miasta	realizacja usług	zgodny	4	5	1	1	3	1	3	0	56,00	Znaczący I Kategorii
kształtowanie i zmiana postaw i świadomości ekologicznej mieszkańców/klientów	ograniczenie ilości wytwarzanych odpadów przez mieszkańców lub właściwe postępowanie z odpadami	klient, edukacja i promocja ekologiczna	zgodny	4	2	1	1	3	1	2	0	40,00	Znaczący II Kategorii

10. Cele środowiskowe

SUEZ Bielsko-Biała S.A. uwzględniając wyznaczone znaczące aspekty środowiskowe ustanowiła na rok 2020 następujące cele środowiskowe:

- Ograniczenie negatywnego oddziaływania na środowisko poprzez zmniejszenie wielkości emisji spalin z pojazdów wynikających z ograniczenia o 4% zużycia paliwa w pojazdach ciężarowych.
- Poprawa wizerunku firmy oraz ograniczenie negatywnego oddziaływania na środowisko poprzez edukację ekologiczną mieszkańców gminy uzyskując wzrost wskaźnika edukacji o 20% r/r.
- Ograniczenie o 40% ilości wytworzonych odpadów opakowaniowych PET.

Ocena realizacji celów wyznaczonych na rok 2019:

Lp.	Cel	Ocena	Opis
1.	Poprawa wizerunku firmy, bezpieczeństwa pracy oraz ograniczenie negatywnego oddziaływania na środowisko poprzez modernizację jednego pojazdu ciężarowego z Euro 2 na Euro 5 – ograniczenie emisji hałasu i spalin zgodnie z certyfikatem EKMT.	Zrealizowano	Samochód został dostosowany do wymagań EURO 5, co potwierdza certyfikat EKMT.
2.	Poprawa wizerunku firmy, bezpieczeństwa oraz ograniczenie negatywnego oddziaływania na środowisko poprzez zakup sześciu pojazdów ciężarowych spełniających wymagania normy emisji spalin Euro 6 - ograniczenie emisji hałasu i spalin zgodnie z certyfikatem EKMT.	Zrealizowano	Samochody zostały zakupione i włączone do eksploatacji w SUEZ Bielsko-Biała S.A.
3.	Ograniczenie negatywnego oddziaływania na środowisko poprzez zmniejszenie wielkości emisji spalin z pojazdów wynikających z ograniczenia o 2% zużycia paliwa w pojazdach ciężarowych.	Zrealizowano	W ramach zarządzania flotą pojazdów ograniczono zużycie paliwa r/r o 5%.
4.	Poprawa wizerunku firmy oraz ograniczenie negatywnego oddziaływania na środowisko poprzez edukację ekologiczną mieszkańców gminy uzyskując wzrost wskaźnika edukacji o 3% r/r.	Zrealizowano	Uzyskano wzrost o 20,787%.
5.	Poprawa pozycji negocjacyjnej Spółki oraz ograniczenie negatywnego oddziaływania środowiskowego i BHP poprzez zapewnienie bezpieczeństwa magazynowania odpadów w magazynie, a wynikające z przeprowadzonych inwestycji w infrastrukturę techniczną.	Zrealizowano	Zrealizowano wszystkie zaplanowane działania techniczne w tym zakresie.

11. Efekty działalności środowiskowej

Podstawowym celem działalności środowiskowej jest zarządzanie aspektami środowiskowymi, aby eliminować, ograniczać negatywny wpływ na środowisko lub w przypadku pozytywnych aspektów środowiskowych wzmocnić ich oddziaływanie. Wyniki zarządzania aspektami środowiskowymi, określane są jako "efekty działalności środowiskowej", a ich miarą są wskaźniki oceny efektów działalności środowiskowej, które są wykorzystywane w systemie zarządzania środowiskowego m.in. do:

- wspomagania i oceny nadzoru w obszarach związanych ze znaczącymi aspektami środowiskowymi,
- oceny efektów działalności środowiskowej oraz oceny zgodności z wymaganiami prawnymi i innymi,
- śledzenia postępu w realizacji zobowiązań wyrażonych w polityce środowiskowej.

SUEZ Bielsko-Biała S.A. w celu jednoznacznego zaprezentowania wyników realizacji polityki i celów Zintegrowanego Systemu Zarządzania, uwzględniając wymagania Rozporządzenia Parlamentu Europejskiego i Rady (WE) nr 1221/2009 z dnia 25 listopada 2009 r. z uwzględnieniem Rozporządzenia Komisji (UE) 2017/1505 z dnia 28 sierpnia 2017 r. zmieniającego załączniki I, II, III oraz załącznika IV Rozporządzenia Komisji (UE) 2018/2026 z dnia 19 grudnia 2018 r. w sprawie dobrowolnego udziału organizacji w systemie ekzarządzania i audytu we Wspólnocie opracowała dwie grupy wskaźników efektywności środowiskowej:

- Rozporządzeniowe wskaźniki efektywności środowiskowej – których zakres wynika z treści cytowanego powyżej rozporządzenia,
- Dodatkowe wskaźniki efektywności środowiskowej – wskaźniki indywidualnie ustalone dla SUEZ Bielsko-Biała S.A. odnoszące się do charakteru działalności Spółki.

Rozporządzeniowe wskaźniki efektywności środowiskowej:

1. Energia tj. całkowite bezpośrednie roczne zużycie energii wyrażone w MWh, w przeliczeniu na skalę realizowanych usług



$$Ef_{ENERGIA} = \frac{A}{B}$$

A - roczne zużycie energii tj. energii elektrycznej, oleju napędowego, gazu ziemnego wysokometanowego, [MWh] (do przeliczenia wartości przyjęto następujące wskaźniki literaturowe tj. ON – 43,33 MJ/kg, gaz ziemny wysokometanowy – 36,12 MJ/m³)

B - skala realizowanych usług tj. wielkość przychodów spółki z działalności operacyjnej [tys. zł.]

Uwaga:

- **Całkowite zużycie energii odnawialnej, odpowiadające całkowitej rocznej ilości energii wytworzonej z odnawialnych źródeł energii, użytej przez organizację** – organizacja nie dysponuje danymi potwierdzającymi w jakim procencie zakupiona od spółek energetycznych energia została wytworzona ze źródeł odnawialnych i konwencjonalnych, tym samym nie jest możliwym zaraportowanie ww. informacji w niniejszej deklaracji środowiskowej.
- **Całkowita produkcja energii odnawialnej, odpowiadająca całkowitej rocznej ilości energii wytworzonej przez organizację z odnawialnych źródeł energii** – organizacja nie wytwarza energii, tym samym nie jest możliwym zaraportowanie ww. informacji w niniejszej deklaracji środowiskowej.

2. Zużycie wody tj. całkowite roczne zużycie wody, wyrażone w m³, w przeliczeniu na skalę realizowanych usług



$$Ef_{WODA} = \frac{A}{B}$$

A – całkowite roczne zużycie wody (na podstawie wskazań liczników zużycia wody zakupionej) [m³]

B – skala realizowanych usług tj. wielkość przychodów spółki z działalności operacyjnej [tys. zł.]

3. Efektywne wykorzystanie surowców (sól, piasek, grys) w procesie świadczenia usług wyrażone w Mg, w przeliczeniu na skalę realizowanych usług



$$Ef_{SUROWCÓW} = \frac{A}{B}$$

A - roczne zużycie surowców: soli drogowej, piasku, grys w procesach świadczonych usług (zimowe utrzymanie dróg) [Mg]

B - skala realizowanych usług tj. wielkość przychodów spółki z działalności operacyjnej [tys. zł.]

4. Emisja do powietrza

- Emisja do powietrza gazów cieplarnianych tj. całkowita roczna emisja gazów cieplarnianych (wyrażona jako ekwiwalent dwutlenku węgla), wyrażona w Mg, w przeliczeniu na skalę realizowanych usług



$$Ef_{EMISJE} = \frac{A}{B}$$

A - całkowita roczna emisja gazów cieplarnianych, uwzględniająca przynajmniej CO₂, CH₄, N₂O, HFCs, PFCs, NF₃ i SF₆, wyrażona w tonach ekwiwalentu CO₂ i jest ona obliczona na podstawie wprowadzanych do środowiska gazów do powietrza, w przeliczeniu na ekwiwalent CO₂, współczynniki emisji przyjęto na podstawie danych opublikowanych przez KOBiZE w kg/GJ

B - skala realizowanych usług tj. wielkość przychodów spółki z działalności operacyjnej [tys. zł.]

- Całkowita roczna emisja gazów i pyłów do powietrza:



$$Ef_{EMISJE} = \frac{A}{B}$$

A - całkowita roczna emisja gazów odprowadzanych do atmosfery (suma emisji, w tym CO₂, NO₂, SO₂, pyły PM 10, PM 2,5, pyłu zawieszonego całkowitego TSP) [Mg], wartość wskaźnika obliczono na podstawie wskaźników emisyjnych literaturowych lub opublikowanych przez KOBiZE dla poszczególnych źródeł emisji związanych z eksploatacją pojazdów i bazy

B - skala realizowanych usług tj. wielkość przychodów spółki z działalności operacyjnej [tys. zł.]

5. Wytwarzane odpady niebezpieczne tj. całkowita roczna ilość wytwarzanych odpadów niebezpiecznych, w przeliczeniu na skalę realizowanych usług



$$Ef_{ODPADY NIEBEZPIECZNE} = \frac{A}{B}$$

A - całkowita roczna ilość wytwarzanych odpadów niebezpiecznych (na podstawie ewidencji odpadów wytworzonych w spółce) [Mg] (na podstawie ewidencji odpadów wytworzonych w spółce, prowadzonej w BDO)

B - skala realizowanych usług tj. wielkość przychodów spółki z działalności operacyjnej [tys. zł.]

6. Wytwarzane odpady inne niż niebezpieczne tj. całkowita roczna ilość wytwarzanych odpadów innych niż niebezpieczne wyrażona w Mg, w przeliczeniu na skalę realizowanych usług



$$E_{f \text{ ODPADY INNE NIŻ NIEBEZPIECZNE}} = \frac{A}{B}$$

A – całkowita roczna ilość wytwarzanych odpadów innych niż niebezpieczne (na podstawie ewidencji odpadów wytworzonych w spółce) [Mg] (na podstawie ewidencji odpadów wytworzonych w spółce, prowadzonej w BDO)

B – skala realizowanych usług tj. wielkość przychodów spółki z działalności operacyjnej [tys. zł]

7. Różnorodność biologiczna tj. całkowita powierzchnia użytkowanego terenu, wyrażona w m², w przeliczeniu na skalę realizowanych usług



$$E_{f \text{ RÓŻNORODNOŚĆ BIOLOGICZNA}} = \frac{A}{B}$$

A – całkowita powierzchnia użytkowa [m²]

B – skala realizowanych usług tj. wielkość przychodów spółki z działalności operacyjnej [tys. zł]

8. Różnorodność biologiczna tj. powierzchnia utwardzona terenu, wyrażona w m², w przeliczeniu na skalę realizowanych usług



$$E_{f \text{ RÓŻNORODNOŚĆ BIOLOGICZNA}} = \frac{A}{B}$$

A – powierzchnia utwardzona [m²]

B – skala realizowanych usług tj. wielkość przychodów spółki z działalności operacyjnej [tys. zł]

9. Różnorodność biologiczna tj. powierzchnia terenów czynnych biologicznie, wyrażona w m², w przeliczeniu na skalę realizowanych usług



$$E_{f \text{ RÓŻNORODNOŚĆ BIOLOGICZNA}} = \frac{A}{B}$$

A – powierzchnia terenów czynnie biologicznych [m²]

B – skala realizowanych usług tj. wielkość przychodów spółki z działalności operacyjnej [tys. zł]

Numery działek i powierzchnia terenu wykorzystywana w działalności przez SUEZ Bielsko-Biała S.A.:

- Numery działek: 3411/19, 3411/13, 3411/20,
- Powierzchnia: 1,7968 ha (179680000 m²) będących własnością SUEZ Bielsko-Biała S.A.,
- Powierzchnia dróg, dojazdów, parkingów chodników (terenów utwardzonych): 9978,30 m²,
- Powierzchnia zieleni (terenów biologicznie czynnych): 5830 m²,
- Łącznie powierzchnia zabudowy stanowi 11,59% powierzchni terenu inwestycji,
- Powierzchnia terenów biologicznie czynnych stanowi 32,6%.

Dane liczbowe odnoszące się do powyższych wskaźników za lata 2017-2019 prezentowane w poniższej tabeli:

Rozporządzeniowe wskaźniki efektywności środowiskowej	Jednostka	Okres sprawozdawczy 2017			Okres sprawozdawczy 2018			Okres sprawozdawczy 2019		
		Parametr Wskaźnika		Obliczona wartość	Parametr Wskaźnika		Obliczona wartość	Parametr Wskaźnika		Obliczona wartość
		A	B		A	B		A	B	
Energia (całkowita), w tym:	MWh	5136,91	28 477,91	0,180382	6025,70	30 740,14	0,196021	6207,08	34 113,81	0,181952
Energia elektryczna	MWh	195,79	28 477,91	0,006875	206,05	30 740,14	0,006703	194,29	34 113,81	0,005695
Olej napędowy	MWh	4922,33	28 477,91	0,172847	5318,70	30 740,14	0,173021	5565,32	34 113,81	0,163140
Benzyna	MWh	0,00	28 477,91	0,000000	0,00	30 740,14	0,000000	187,34	34 113,81	0,005492
Gaz ziemny wysokometanowy	MWh	18,79	28 477,91	0,000660	500,95	30 740,14	0,016296	384,99	34 113,81	0,011285
Propan-Butan	MWh	0,00	28 477,91	0,000000	0,00	30 740,14	0,000000	8,10	34 113,81	0,000237
Emisja do powietrza gazów cieplarnianych	Mg	1303,21	28 477,91	0,045762	1504,74	30 740,14	0,048950	1567,92	34 113,81	0,045961
Emisja całkowita do powietrza gazów i pyłów	Mg	1310,48	28 477,91	0,046018	1547,08	30 740,14	0,050328	1593,21	34 113,81	0,046703
Zużycie wody	m ³	3503,00	28 477,91	0,123008	3853,00	30 740,14	0,125341	3582,00	34 113,81	0,105001
Różnorodność biologiczna – pow. całkowita	m ²	17968000 0,00	28 477,91	6309,45098 9	17968000 0,00	30 740,14	5845,125349	17968000 0,00	34 113,81	5267,075123
Różnorodność biologiczna – pow. utwardzona	m ²	9978,30	28 477,91	0,350387	9978,30	30 740,14	0,324602	9978,30	34 113,81	0,292500
Różnorodność biologiczna – pow. czynna biolog.	m ²	5830,00	28 477,91	0,204720	5830,00	30 740,14	0,189654	5830,00	34 113,81	0,170899
Efektywność materiałowa (zużycie soli drogowej)	Mg	2944,95	28 477,91	0,103412	3783,56	30 740,14	0,123082	4159,16	34 113,81	0,121920
Efektywność materiałowa (zużycie piasku)	Mg	239,17	28 477,91	0,008398	168,30	30 740,14	0,005475	242,78	34 113,81	0,007117
Efektywność materiałowa (zużycie gysu)	Mg	481,25	28 477,91	0,016899	464,67	30 740,14	0,015116	310,04	34 113,81	0,009088
Odpady <u>inne niż niebezpieczne</u> wytwarzane poza instalacjami										
Rozporządzeniowe wskaźniki efektywności środowiskowej	Jednostka	Okres sprawozdawczy 2017			Okres sprawozdawczy 2018			Okres sprawozdawczy 2019		
		Parametr Wskaźnika		Obliczona wartość	Parametr Wskaźnika		Obliczona wartość	Parametr Wskaźnika		Obliczona wartość
		A	B		A	B		A	B	
Wytworzone odpady inne niż niebezpieczne - zbiorczo	Mg	38,7000	28 477,91	0,00135895	9,7770	30 740,14	0,00020901	422,44	34 113,81	0,01238325
Wytworzone odpady: 03 01 05	Mg	0,00	28 477,91	0,000000	0,00	30 740,14	0,000000	47,11	34 113,81	0,00138097
Wytworzone odpady: 07 02 13	Mg	9,4960	28 477,91	0,00033345	3,8200	30 740,14	0,00012427	0,0000	34 113,81	0,00000000
Wytworzone odpady: 12 01 05	Mg	0,0000	28 477,91	0,00000000	0,0000	30 740,14	0,00000000	0,0000	34 113,81	0,00000000
Wytworzone odpady: 12 01 21	Mg	0,0000	28 477,91	0,00000000	0,0000	30 740,14	0,00000000	0,0050	34 113,81	0,00000015
Wytworzone odpady: 15 01 01	Mg	2,0260	28 477,91	0,00007114	0,0000	30 740,14	0,00000000	0,24	34 113,81	0,00000704
Wytworzone odpady: 15 01 02	Mg	6,8330	28 477,91	0,00023994	0,0000	30 740,14	0,00000000	10,60	34 113,81	0,00031072
Wytworzone odpady: 15 01 03	Mg	0,00	28 477,91	0,000000	0,00	30 740,14	0,000000	1,53	34 113,81	0,00004485
Wytworzone odpady: 15 02 03	Mg	0,2790	28 477,91	0,00000980	0,0000	30 740,14	0,00000000	0,42	34 113,81	0,00001231
Wytworzone odpady: 16 01 03	Mg	0,0850	28 477,91	0,00000298	0,0000	30 740,14	0,00000000	0,0000	34 113,81	0,00000000
Wytworzone odpady: 16 01 17	Mg	4,6740	28 477,91	0,00016413	0,0000	30 740,14	0,00000000	0,0000	34 113,81	0,00000000
Wytworzone odpady: 16 01 18	Mg	0,0000	28 477,91	0,00000000	0,0000	30 740,14	0,00000000	0,0000	34 113,81	0,00000000

Wytworzone odpady: 16 01 19	Mg	1,5810	28 477,91	0,00005552	0,1500	30 740,14	0,00000488	0,17	34 113,81	0,00000498
Wytworzone odpady: 16 01 22	Mg	0,0600	28 477,91	0,00000211	0,1850	30 740,14	0,00000602	0,0000	34 113,81	0,00000000
Wytworzone odpady: 16 01 99	Mg	0,3970	28 477,91	0,00001394	0,2700	30 740,14	0,00000878	0,13	34 113,81	0,00000381
Wytworzone odpady: 16 02 14	Mg	0,0110	28 477,91	0,00000039	0,0000	30 740,14	0,00000000	0,0000	34 113,81	0,00000000
Wytworzone odpady: 16 02 16	Mg	0,0190	28 477,91	0,00000067	0,0000	30 740,14	0,00000000	0,0000	34 113,81	0,00000000
Wytworzone odpady: 16 06 05	Mg	0,0000	28 477,91	0,00000000	0,0000	30 740,14	0,00000000	0,0000	34 113,81	0,00000000
Wytworzone odpady: 16 10 02	Mg	0,0000	28 477,91	0,00000000	2,0000	30 740,14	0,00006506	0,0000	34 113,81	0,00000000
Wytworzone odpady: 17 01 01	Mg	0,00	28 477,91	0,00000000	0,00	30 740,14	0,00000000	77,58	34 113,81	0,00227415
Wytworzone odpady: 17 04 02	Mg	0,0010	28 477,91	0,00000004	0,0000	30 740,14	0,00000000	0,0000	34 113,81	0,00000000
Wytworzone odpady: 17 04 05	Mg	13,2380	28 477,91	0,00046485	3,352	30 740,14	0,00000000	10,655	34 113,81	0,00031234
Wytworzone odpady: 17 05 04	Mg	0,00	28 477,91	0,00000000	0,00	30 740,14	0,00000000	10,80	34 113,81	0,00031659
Wytworzone odpady: 20 01 21	Mg	0,0000	28 477,91	0,00000000	0,0000	30 740,14	0,00000000	0,0000	34 113,81	0,00000000
Wytworzone odpady: 20 02 02	Mg	0,0000	28 477,91	0,00000000	0,0000	30 740,14	0,00000000	35,62	34 113,81	0,00104415
Wytworzone odpady: 20 03 03	Mg	0,0000	28 477,91	0,00000000	0,0000	30 740,14	0,00000000	227,58	34 113,81	0,00667120
Odpady niebezpieczne wytwarzane poza instalacjami										
Rozporządzeniowe wskaźniki efektywności środowiskowej	Jednostka	Okres sprawozdawczy 2017			Okres sprawozdawczy 2018			Okres sprawozdawczy 2019		
		Parametr Wskaźnika		Obliczona wartość	Parametr Wskaźnika		Obliczona wartość	Parametr Wskaźnika		Obliczona wartość
		A	B		A	B		A	B	
Wytworzone odpady niebezpieczne - zbiorczo	Mg	11,1010	28 477,91	0,00038981	0,0200	30 740,14	0,00000065	5,795	34 113,81	0,00016829
Wytworzone odpady: 10 01 10*	Mg	0,0600	28 477,91	0,00000211	0,0000	30 740,14	0,00000000	0,0000	34 113,81	0,00000000
Wytworzone odpady: 13 01 10*	Mg	0,0000	28 477,91	0,00000000	0,0000	30 740,14	0,00000000	0,006	34 113,81	0,00000018
Wytworzone odpady: 13 02 05*	Mg	1,8500	28 477,91	0,00006496	0,0000	30 740,14	0,00000000	0,0000	30 740,14	0,00000000
Wytworzone odpady: 13 02 08*	Mg	0,0000	28 477,91	0,00000000	0,0000	30 740,14	0,00000000	5,245	34 113,81	0,00015375
Wytworzone odpady: 13 05 07*	Mg	8,9200	28 477,91	0,00031323	0,0000	30 740,14	0,00000000	0,0000	34 113,81	0,00000000
Wytworzone odpady: 15 01 10*	Mg	0,0900	28 477,91	0,00000316	0,0000	30 740,14	0,00000000	0,017	34 113,81	0,00000050
Wytworzone odpady: 15 02 02*	Mg	0,000	28 477,91	0,00000000	0,0000	30 740,14	0,00000000	0,27	34 113,81	0,00000791
Wytworzone odpady: 16 01 07*	Mg	0,0860	28 477,91	0,00000302	0,0000	30 740,14	0,00000000	0,083	34 113,81	0,00000243
Wytworzone odpady: 16 06 01*	Mg	0,0950	28 477,91	0,00000334	0,0000	30 740,14	0,00000000	0,120	34 113,81	0,00000352
Wytworzone odpady: 20 01 35*	Mg	0,000	28 477,91	0,00000000	0,0000	30 740,14	0,00000000	0,054	30 740,14	0,00000176

Dodatkowe wskaźniki efektywności środowiskowej:

SUEZ Bielsko-Biała S.A. w oparciu o wyznaczone znaczące aspekty środowiskowe opracowała dodatkowe wskaźniki efektywności środowiskowej, które jednocześnie stanowią podstawę do oceny efektów działalności środowiskowej, w tym realizacji wyznaczonych w ZSZ celów środowiskowych lub przedstawienia skali działania spółki:

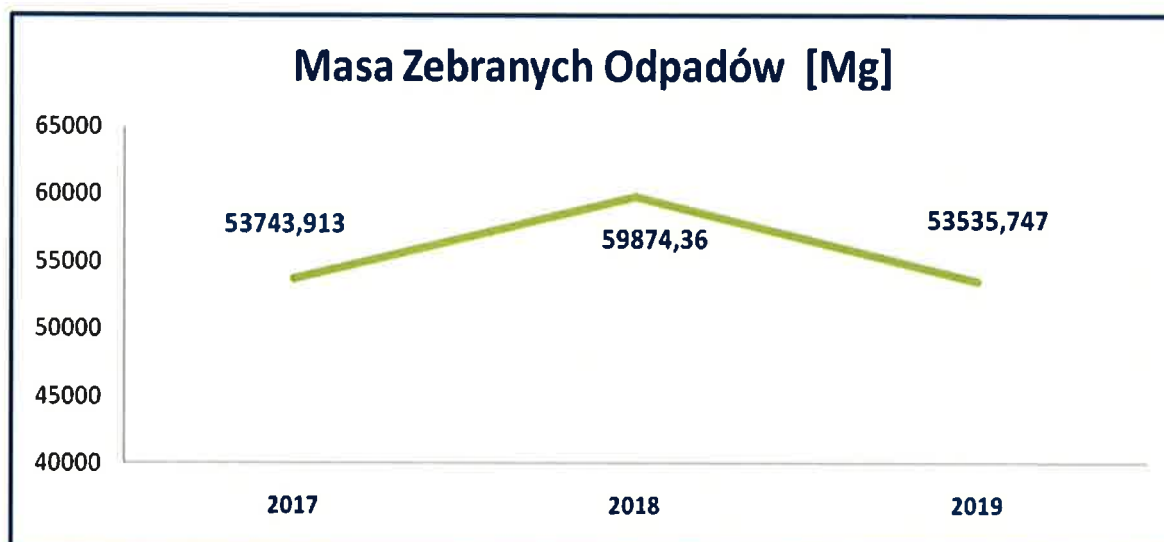
– Wskaźnik masy zebranych odpadów [%]

$$W_{ZO_K} = \frac{M_{ZOB} - M_{ZOP}}{M_{ZOP}} \cdot 100$$

M_{ZOB} – masa zebranych odpadów komunalnych i przemysłowych przez SUEZ Bielsko-Biała S.A. w roku 2019 [Mg]

M_{ZOP} – masa zebranych odpadów komunalnych i przemysłowych przez SUEZ Bielsko-Biała S.A. w roku 2018 [Mg]

	2017	2018	2019
Masa zebranych odpadów	53743,913	59874,36	53535,747
Wartość wskaźnika (rok/roku)	-1,575	11,407	-10,587



* Spadek ilości zebranych odpadów wynika z trendów na rynku gospodarki odpadami.

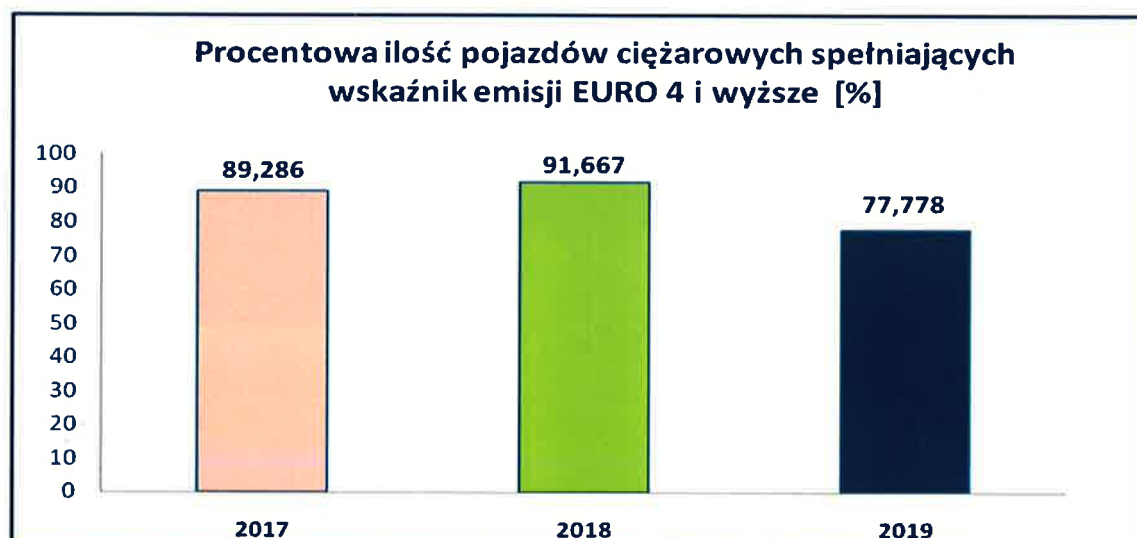
– Wskaźnik modernizacji ciężarowego taboru samochodowego [%]

$$W_{MT} = \frac{TS_{NE}}{TS_o} \cdot 100$$

TS_{NE} – ilość pojazdów ciężarowych spełniających normy emisji spalin EURO 4 i wyższe [szt.]

TS_o - ilość pojazdów ciężarowych ogółem [szt.]

	2017	2018	2019
Ilość pojazdów ciężarowych o emisji EURO 4 i wyższych	50	66	56
Ilość pojazdów ciężarowych ogółem [szt.]	56	72	72
Wartość wskaźnika w poszczególnych latach [%]	89,286	91,667	77,778



- Wskaźnik prowadzonych akcji edukacyjnych tj.: odbiorcy akcji ekologiczno-edukacyjnych organizowanych przez SUEZ Bielsko-Biała S.A. [%]

$$W_{EE} = \frac{O_{EEB} - O_{EEP}}{O_{EEP}} \cdot 100$$

O_{EEB} – ilość osób uczestniczących w akcjach ekologiczno-edukacyjnych w roku 2019 [szt.]

O_{EEP} - ilość osób uczestniczących w akcjach ekologiczno-edukacyjnych w roku 2018 [szt.]

	2017	2018	2019
Ilość osób uczestniczących w akcjach ekologiczno-edukacyjnych	9130	23111	27915
Wartość wskaźnika (rok/roku)	176,415	153,133	20,787



12. Zgodność z wymaganiami prawnymi i innymi

Zgodnie ze zobowiązaniem dotyczącym zgodności z wymaganiami prawnymi i innymi, wyrażonym w Polityce Środowiskowej, cyklicznie - zawsze przed corocznym Przeglądem Zarządzania, wykonywany jest przegląd środowiskowy, którego celem jest:

- ocena zgodności prowadzonych działań z wymaganiami prawnymi i innymi uregulowaniami dotyczącymi środowiska,
- identyfikacja i ocena aspektów środowiskowych związanych z działalnością i usługami świadczonymi przez SUEZ Bielsko-Biała S.A.

Kluczowe wymagania prawne, które dotyczą działalności Spółki to:

- Rozporządzenia Parlamentu Europejskiego i Rady (WE) nr 1221/2009 z dnia 25 listopada 2009 r. w sprawie dobrowolnego udziału organizacji w systemie ekzarządzania i audytu we Wspólnocie, z uwzględnieniem Rozporządzenia Komisji (UE) 2017/1505 z dnia 28 sierpnia 2017 r. zmieniającego załączniki I, II, III oraz Rozporządzenia Komisji (UE) 2018/2026 z dnia 19 grudnia 2018 r. zmieniającego załącznik IV,
- Ustawa Prawo Ochrony Środowiska,

- Ustawa o odpadach,
- Ustawa prawo wodne,
- Ustawa o utrzymaniu czystości i porządku w gminach,
- Ustawa o krajowym systemie ek zarządzenia i audytu (EMAS).

Ocena zgodności z wymaganiami prawnymi i innymi zrealizowana została na dwóch płaszczyznach:

- w ramach oceny wyznaczonych aspektów środowiskowych wykonywana została analiza i ocena wymagań prawnych i innych, które dotyczą aspektów środowiskowych, w tym wymagania prawa krajowego i lokalnego, decyzje i pozwolenia środowiskowe, umowy z Klientami i Kontrahentami, skargi stron zainteresowanych, decyzje pokontrolne. Ponadto dokonano oceny czy firma nie jest objęta sektorowymi dokumentami referencyjnymi (tzw. BAT), z której wynika, że dla sektora, w którym działa Spółka, nie opublikowano dodatkowych wymagań w formie BAT. Wynikiem wykonanej oceny są zapisy w Tabeli Oceny Zgodności.
- w ramach wymagań ZSZ organizacja bieżąco monitoruje wymagania prawne i inne, które dotyczą działalności firmy.

Zgodnie z obowiązującymi wymaganiami prawnymi organizacja posiada wszelkie wymagane pozwolenia i decyzje środowiskowe. Na dzień sporządzania niniejszej deklaracji środowiskowej na rzecz SUEZ Bielsko-Biała S.A. zostały wydane następujące decyzje środowiskowe:

Znak Decyzji	Organ Wydający	Przedmiot Decyzji
OS-Od.6233.10.2017.MM zm. OS-Od.6233.33.2017.MM	Urząd Miasta Bielsko-Biała	zezwolenie na zbieranie odpadów niebezpiecznych i innych niż niebezpieczne
OSE-SC.6324.15.2019.AKL	Urząd Miasta Bielsko-Biała	na opróżnianie zbiorników bezodpływowych i nieczystości ciekłych
GKOŚ.6233.17.2016	Gmina Jasienica	na opróżnianie zbiorników bezodpływowych i nieczystości ciekłych
OS.6233.004.2014	Gmina Wilkowice	na opróżnianie zbiorników bezodpływowych i nieczystości ciekłych
SG.6233.7.2017	Gmina Wilamowice	na opróżnianie zbiorników bezodpływowych i nieczystości ciekłych
GiŚ.6324.18.2017	Gmina Bestwina	na opróżnianie zbiorników bezodpływowych i nieczystości ciekłych
KOŚ.6233.2.2016.MZ	Gmina Kozy	na opróżnianie zbiorników bezodpływowych i nieczystości ciekłych
OŚ.7032.3.12.2016	Czechowice-Dziedzice	na opróżnianie zbiorników bezodpływowych i nieczystości ciekłych
GL.ZUZ.2.421.282.2018.MŁ/6843	Państwowe Gospodarstwo Wodne	pozwolenie wodnoprawne na wprowadzanie wód opadowych i roztopowych
GL.ZUZ.2.421.867.2018.MZ/1012	Państwowe Gospodarstwo Wodne	pozwolenie wodnoprawne na wprowadzanie ścieków przemysłowych do urządzeń kanalizacji spółki AQUA S.A.
DKR/0704-E1807-1/17/mt	Główny Inspektorat Ochrony Środowiska	wpis do rejestru GIOŚ - zbieranie odpadów zużytego sprzętu elektronicznego
OS.UZ.6220.60.2011-2012.MS	Urząd Miasta Bielsko-Biała	o środowiskowych uwarunkowaniach realizacji inwestycji

- Niezależnie od ww. decyzji Spółka SUEZ Bielsko-Biała S.A.:
 - Uzyskała wpisy w RDR (Rejestrze Działalności Regulowanej) w zakresie zbierania odpadów komunalnych z terenu poszczególnych gmin,
 - Dokonała zgłoszenia instalacji powodujących emisję w KOBIZE (Krajowy Ośrodek Bilansowania i Zarządzania Emisjami),
 - Została wpisana do Bazy danych produktów i opakowań oraz gospodarce odpadami pod numer BDO: 000004873,
 - Decyzja zatwierdzająca operat ppoż. wydana przez Komendanta Miejskiej Państwowej Straży Pożarnej w Bielsku-Białej z dnia 11.12.2019 r. nr: MZ.0253.62.2019.TK.

Po przeprowadzeniu analizy i oceny zgodności z ww. wymaganiami stwierdza się, że SUEZ Bielsko-Biała S.A. spełnia wszystkie obowiązujące ją wymagania formalno-prawne i inne, dotyczące Systemu Prawnego Ochrony Środowiska.

13. Podsumowanie

Firma SUEZ Bielsko-Biała S.A. jest otwarta na dialog społeczny, w szczególności w sprawach dotyczących oddziaływania prowadzonych przez nią procesów na środowisko. Wszelkie informacje mogące posłużyć doskonaleniu funkcjonującego systemu prosimy kierować bezpośrednio do Pełnomocnika ds. ZSZ i EMAS naszej firmy:

SUEZ Bielsko-Bielsko S.A.

ul. Reksia 6,

43-300 Bielsko-Biała

woj. śląskie

tel.: + 48 33 499 20 00

e-mail: suezbielskobiala@suez.com

www.suez.bielsko.pl

Osoba do kontaktu:

Dariusz Gawliński – Pełnomocnik ds. ZSZ i EMAS

tel.: + 48 33 499 20 43

e-mail: dariusz.gawlinski@suez.com

Niniejsza Deklaracja Środowiskowa służy przedstawieniu wszystkim stronom zainteresowanym informacji o oddziaływaniu na środowisko oraz efektach działalności środowiskowej SUEZ Bielsko-Biała S.A.

Niniejsza deklaracja środowiskowa została opracowana w październiku 2020 r. Aktualizacja zostanie opracowana w październiku 2021 r. i po weryfikacji Weryfikatora EMAS upubliczniona na stronie www. organizacji.

Renata Samson

PREZES ZARZĄDU

Dyrektor Naczelny

Renata Samson
Renata Samson

Prezes Zarządu

Piotr Lewandowski
WICEPREZES ZARZĄDU

Piotr Lewandowski
Piotr Lewandowski

Wiceprezes Zarządu