



REGIONALNA
DYREKCJA
OCHRONY
ŚRODOWISKA
W RZESZOWIE



**DEKLARACJA
ŚRODOWISKOWA
2015**



Szanowni Państwo,

Pragnę Państwu przedstawić „Deklarację Środowiskową” Regionalnej Dyrekcji Ochrony Środowiska w Rzeszowie. Jest ona ukoronowaniem wielomiesięcznej pracy zespołu składającego się z naszych pracowników, których celem było udokumentowanie wdrożenia systemu ekozarządzania i audytu EMAS. Jest to nowoczesne narzędzie zarządzania szczególnie ukierunkowane na osiągnięcie efektów w dziedzinie ochrony środowiska oraz oszczędności energii i zasobów. Z uwagi na przedmiot zainteresowania, jak i zakres naszej statutowej działalności uznałem, że urząd stawiający wymagania w zakresie uwarunkowań środowiskowych przedsięwzięć gospodarczych, dbający o ochronę zasobów przyrodniczych, powinien w pierwszym rzędzie mieć uporządkowaną swoją działalność w tym zakresie. Innymi słowy jest to wymaganie od siebie wyższych standardów w celu budowania zaufania społecznego i wiarygodności w kontaktach z naszą instytucją. W sposób ciągły doskonalimy swoje kompetencje oraz nasz system zarządzania, aby być instytucją realizującą swoje zadania w sposób profesjonalny i otwarty na potrzeby naszych klientów. Myślę, że przedłożona deklaracja środowiskowa EMAS pozwoli Państwu dostrzec w nas solidnego partnera nawet w najtrudniejszych sprawach, jakich w naszej codziennej pracy jest wiele. Mam nadzieję, że wdrożenie przez nas rozwiązania zostaną przez Państwa zauważone w codziennych kontaktach z naszym Urzędem.

Lech Kotkowski

Regionalny Dyrektor Ochrony Środowiska

w Rzeszowie



Spis treści

1. Informacje ogólne, zadania i działalność	3
1.1. Podstawy prawne działania.....	4
2. Opis systemu zarządzania środowiskowego.....	8
3. Polityka Środowiskowa	12
4. Aspekty środowiskowe.....	13
5. Cele i zadania.....	16
6. Efekty działalności środowiskowej	19
7. Edukacja i komunikacja ze społeczeństwem nt. ochrony środowiska.....	26
7. Oświadczenie weryfikatora	28
8. Kontakt w zakresie EMAS	28



1. Informacje ogólne, zadania i działalność

Nazwa i adres:

Regionalna Dyrekcja Ochrony Środowiska w Rzeszowie

al. Piłsudskiego 38

35-001 Rzeszów

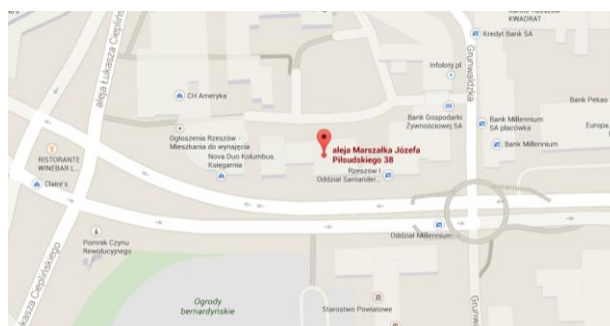
Tel. 17 785 00 44

Fax. 17 852 11 09

<http://rzeszow.rdos.gov.pl>, e-mail: sekretariat.rzeszow@rdos.gov.pl

Siedziba Regionalnej Dyrekcji Ochrony Środowiska w Rzeszowie usytuowana jest w centrum miasta Rzeszowa. Nasza instytucja sprawuje trwały zarząd nad budynkiem i jest jego administratorem.

Lokalizacja:



W strukturze Regionalnej Dyrekcji Ochrony Środowiska w Rzeszowie funkcjonują również dwa wydziały zamiejscowe.

Wydział Spraw Terenowych I w Krośnie

Ul. Bieszczadzka 1

38-400 Krosno

tel/fax: 13 43 72 831

Wydział Spraw Terenowych II w Przemyślu

Plac Dominikański 3

37-700 Przemyśl

tel/fax: 16 67 01 503



W skład kierownictwa Regionalnej Dyrekcji Ochrony Środowiska w Rzeszowie wchodzi:



Lech Kotkowski
Regionalny Dyrektor
Ochrony Środowiska
w Rzeszowie



Agnieszka Marcela
I Zastępca Regionalnego
Dyrektora Ochrony
Środowiska w Rzeszowie
Regionalny Konserwator
Przyrody



Magdalena Grabowska
II Zastępca Regionalnego
Dyrektora Ochrony
Środowiska w Rzeszowie

- | | |
|---------------------------|--|
| Agnieszka Pastuszczak | - Naczelnik Wydziału Ocen Oddziaływania na Środowisko |
| Radosław Jędral | - p.o. Naczelnik Wydziału Ochrony Przyrody i Obszarów Natura 2000 |
| Alicja Chmielowiec-Wiater | - Naczelnik Wydziału Zapobiegania i Naprawy Szkód w Środowisku oraz Informacji o Środowisku i Zarządzania Środowiskiem |
| Krystyna Pietryka | - Główny Księgowy, p.o. Naczelnika Wydziału Organizacyjno – Finansowego |
| Robert Nowak | - Naczelnik Wydziału Spraw Terenowych I w Krośnie |
| Michał Ferenc | - Naczelnik Wydziału Spraw Terenowych II w Przemyślu |

1.1. Podstawy prawne działania

Podstawą prawną działania Regionalnej Dyrekcji Ochrony Środowiska w Rzeszowie jest ustawa z 3 października 2008 r. o udostępnianiu informacji o środowisku i jego ochronie, udziale społeczeństwa w ochronie środowiska oraz o ocenach oddziaływania na środowisko ([Dz. U. z 2013 r. poz. 1235, z późn. zm.](#))

Regionalny Dyrektor Ochrony Środowiska w Rzeszowie realizuje swoje zadania na terenie województwa podkarpackiego na mocy Statutu nadanego Rozporządzeniem Ministra Środowiska z dnia 10 listopada 2008 r. w sprawie nadania statutu Regionalnej Dyrekcji Ochrony Środowiska w Rzeszowie (Dz. U. 2008 nr 202 poz. 1263)

Misja urzędu



Regionalna Dyrekcja Ochrony Środowiska w Rzeszowie, mając na względzie jakość życia obecnego i przyszłych pokoleń, realizując politykę państwa, troszczy się o ochronę i racjonalne korzystanie z zasobów środowiska.

Wizja

Regionalna Dyrekcja Ochrony Środowiska w Rzeszowie jest profesjonalną, nowoczesną, racjonalną i otwartą na współpracę organizacją przyczyniającą się do sprawnego zarządzania środowiskiem naturalnym.

Do podstawowych zadań Regionalnej Dyrekcji Ochrony Środowiska w Rzeszowie należą:

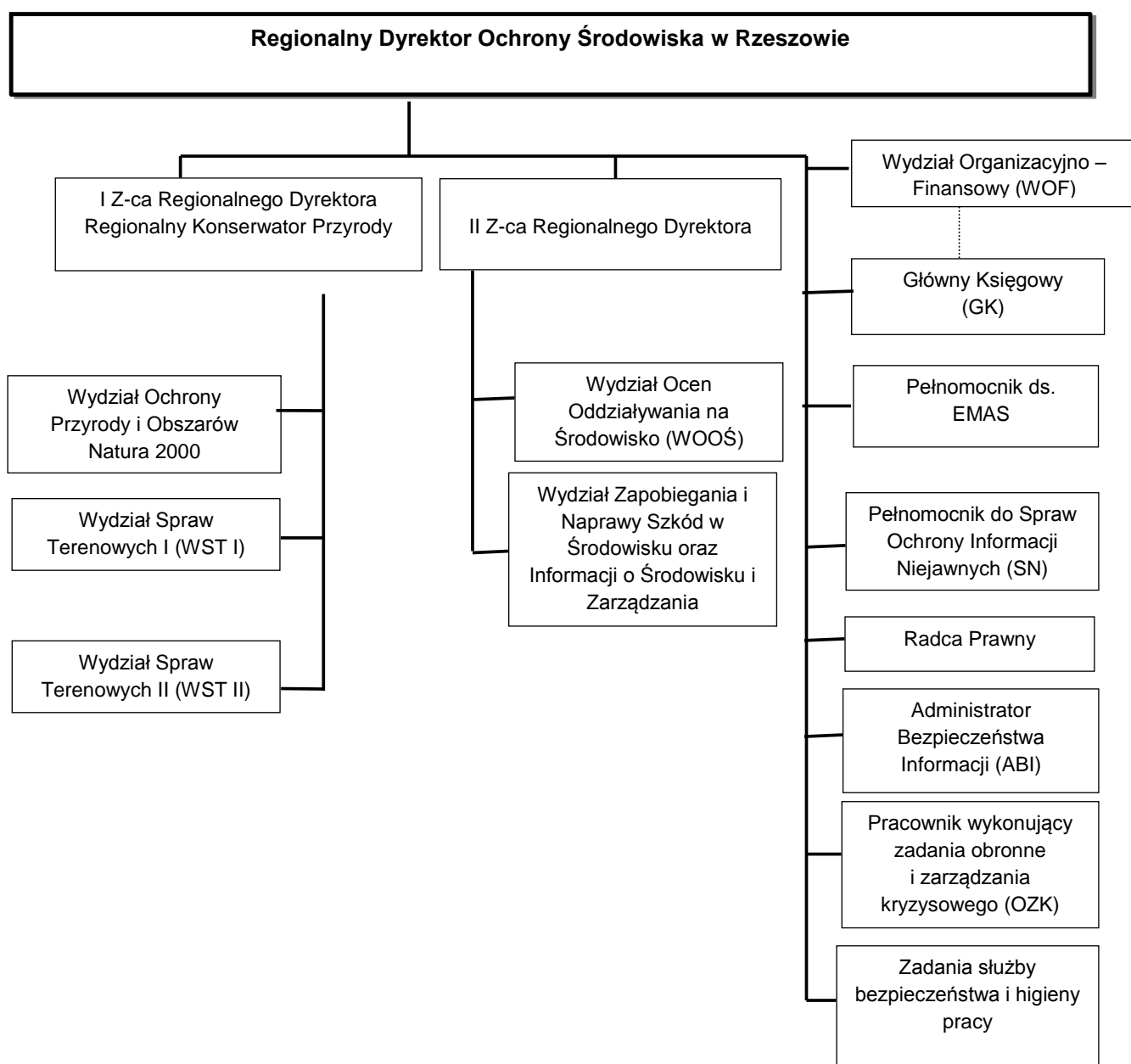
- 1) udział w strategicznych ocenach oddziaływania na środowisko, zgodnie z ustawą o udostępnianiu informacji o środowisku i jego ochronie, udziale społeczeństwa w ochronie środowiska oraz o ocenach oddziaływania na środowisko;
- 2) przeprowadzanie ocen oddziaływania przedsięwzięć na środowisko lub udział w tych ocenach, zgodnie z ustawą o udostępnianiu informacji o środowisku i jego ochronie, udziale społeczeństwa w ochronie środowiska oraz o ocenach oddziaływania na środowisko;
- 3) wydawanie decyzji o środowiskowych uwarunkowaniach na podstawie ustawy o udostępnianiu informacji o środowisku i jego ochronie, udziale społeczeństwa w ochronie środowiska oraz o ocenach oddziaływania na środowisko;
- 4) tworzenie i likwidacja form ochrony przyrody na podstawie ustawy z dnia 16 kwietnia 2004 r. o ochronie przyrody (Dz. U. z 2013 r. poz. 627 ze zm.);
- 5) ochrona i zarządzanie obszarami Natura 2000 i innymi formami ochrony przyrody, na zasadach i w zakresie określonym ustawą o ochronie przyrody;
- 6) wydawanie decyzji na podstawie ustawy o ochronie przyrody;
- 7) przeprowadzanie postępowań i wykonywanie innych zadań, o których mowa w ustawie z dnia 13 kwietnia 2007 r. o zapobieganiu szkodom w środowisku i ich naprawie (Dz. U. z 2014 r. poz. 1789 ze zm.);
- 8) przeprowadzanie postępowań i wykonywanie innych zadań, o których mowa w ustawie z dnia 27 kwietnia 2001 r. Prawo ochrony środowiska (Dz. U. z 2013 r. poz. 1232 z późn. zm.);
- 9) przeprowadzanie postępowań i wykonywanie innych zadań, o których mowa w ustawie z dnia 14 grudnia 2012 r. o odpadach (Dz. U. z 2013 r. poz. 21 z późn. zm.);
- 10) przekazywanie danych do bazy prowadzonej przez Generalnego Dyrektora Ochrony Środowiska o ocenach oddziaływania przedsięwzięcia na środowisko oraz strategicznych ocenach oddziaływania na środowisko, w tym danych o dokumentacji sporządzanej w ramach tych postępowań;
- 11) współpraca z organami jednostek samorządu terytorialnego w sprawach ocen oddziaływania na środowisko i ochrony przyrody;
- 12) współpraca z organizacjami ekologicznymi i innymi jednostkami.



Funkcję organu wyższego stopnia w stosunku do Regionalnego Dyrektora Ochrony Środowiska w Rzeszowie pełni Generalny Dyrektor Ochrony Środowiska.

Szczegółowy zakres zadań realizowanych w Urzędzie oraz kompetencje poszczególnych komórek organizacyjnych określa Zarządzenie nr 25/2012 Regionalnego Dyrektora Ochrony Środowiska w Rzeszowie z dnia 23 października 2012 roku w sprawie nadania Regulaminu Organizacyjnego Regionalnej Dyrekcji Ochrony Środowiska w Rzeszowie.

STRUKTURA ORGANIZACYJNA:

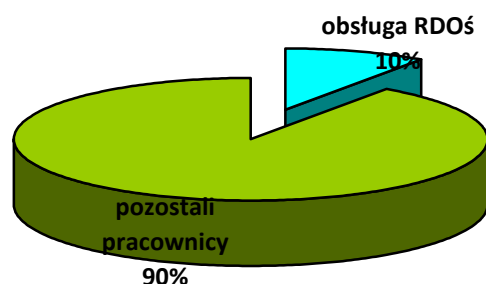




W Regionalnej Dyrekcji Ochrony Środowiska w Rzeszowie zatrudnionych jest 61 osób. Na przestrzeni trzech ostatnich lat stan zatrudnienia przedstawiał się on następująco:

- 31.12.2012 r. – 54 osoby,
- 31.12.2013 r. – 60 osób,
- 31.12.2014 r. – 61 osób.

Poniższy rysunek przedstawia odsetek pracowników administracyjnych w ogólnej liczbie pracowników (2014 r.).



Regionalna Dyrekcja Ochrony Środowiska w Rzeszowie działa w zgodzie z obowiązującymi przepisami prawa. Odnosi się to zarówno do sfery zadań ustawowych, jak i własnego oddziaływania na środowisko w zakresie wykorzystywanych jego zasobów.

Osobą odpowiedzialną za stan budynku i sprawność urządzeń w budynku jest jego Zarządca. Monitoruje on zużycie energii cieplnej, elektrycznej oraz wody. Budynek zaopatrzone jest w system automatycznego sterowania ogrzewaniem, które jest włączane lub odłączane w zależności od temperatur panujących na zewnątrz.

Budynek będący w trwałym zarządzie Regionalnej Dyrekcji Ochrony Środowiska w Rzeszowie jest w części oddany w użyczenie dwóm jednostkom tj. Zespołowi Szkół Gospodarczych im. Mikołaja Spytka Ligęzy w Rzeszowie oraz Urzędowi Statystycznemu w Rzeszowie. Na podstawie podpisanych umów, Zespół Szkół Gospodarczych prowadzi własną gospodarkę odnośnie odpadów i na tą okoliczność podpisał własne umowy. Oddane w użyczenie części budynku są przez obie jednostki samodzielnie zarządzane.

Wydziały terenowe umiejscowione są w budynkach zarządzanych przez inne instytucje:

1. Wydział Spraw Terenowych w Przemysłu zajmuje pomieszczenia biurowe w siedzibie Starostwa Powiatowego w Przemysłu na podstawie umowy najmu,
2. Wydział Spraw Terenowych w Krośnie zajmuje pomieszczenia biurowe w siedzibie Podkarpackiego Urzędu Wojewódzkiego Delegatura w Krośnie na podstawie umowy użyczenia.

Wydziały te korzystają z systemowych rozwiązań w zakresie usuwania odpadów, ogrzewania budynków oraz racjonalnego zużycia energii określonych przez zarządcę budynku.



W budynku, w którym mieści się biuro Wydziału Spraw Terenowych w Przemysłu, stosowane jest ogrzewanie gazowe dostosowane do warunków zewnętrznych. Pokoje wyposażone są w energooszczędne okna i drzwi. Odpady w tym budynku nie podlegają selektywnej zbiórce. Niemniej jednak Wydział gromadzi makulaturę, którą przewozi do RDOŚ w Rzeszowie, celem odbioru przez firmę zewnętrzną.

Budynek, w którym mieści się biuro Wydziału Spraw Terenowych w Krośnie znajduje się w zarządzie Podkarpackiego Urzędu Wojewódzkiego w Rzeszowie – Delegatura w Krośnie. Odbywa się tam selektywna zbiórka odpadów. Użytkownicy budynku korzystają z trzech opróżnianych na bieżąco pojemników na odpady segregowane typu dzwon AT o pojemności 1,5 m³ z oznakowaniem odpadów: papier, plastik, szkło. Ponadto na korytarzach na każdej kondygnacji ustawione są kosze na odpady segregowane z odpowiednim opisem. Budynek posiada świadectwo charakterystyki energetycznej.

2. Opis systemu zarządzania środowiskowego

Zakres systemu zarządzania środowiskowego obejmuje wszystkie działania prowadzone przez RDOŚ w Rzeszowie. Są one związane z realizacją ustawowych zadań regionalnego dyrektora ochrony środowiska (patrz rozdział 1.1 Podstawy prawne działania). System jest wdrożony, utrzymywany i doskonalony we wszystkich obiektach RDOŚ w Rzeszowie. Żaden z nich nie został wyłączony z zakresu systemu zarządzania środowiskowego. Znaczące pośrednie aspekty środowiskowe związane są z procesami merytorycznymi.

Regionalny Dyrektor Ochrony Środowiska jest organem administracji rządowej niezespółonej (kod działalności NACE/PKD 8411Z). Zgodnie z rozporządzeniem ROZPORZĄDZENIE PARLAMENTU EUROPEJSKIEGO I RADY (WE) NR 1221/2009 z dnia 25 listopada 2009 r. w sprawie dobrowolnego udziału organizacji w systemie ekozarządzania i audytu we Wspólnocie (EMAS)(...) zwanym dalej rozporządzeniem EMAS, Regionalna Dyrekcja Ochrony Środowiska w Rzeszowie kwalifikuje się do małych organizacji.

System zarządzania środowiskowego zgodny z wymogami EMAS jest istotnym elementem systemu zarządzania Regionalnej Dyrekcji Ochrony Środowiska w Rzeszowie i integruje w sobie zarządzanie poprzez procesy, cele i kompetencje. Został on wkomponowany w obowiązujące w RDOŚ w Rzeszowie procedury kontroli zarządczej. Działania naszej organizacji są zgodne z wszystkimi wymaganiami prawnymi w obszarze środowiska, zarówno te dotyczące naszej działalności, jaki i zaangażowania pracowników na każdym szczeblu.

Wszyscy pracownicy posiadają kwalifikacje, umiejętności i uprawnienia niezbędne do realizacji naszych ustawowych zadań. W ramach działania Urzędu zostały ustanowione zadania, a do nich przypisane odpowiedzialności. Regionalna Dyrekcja Ochrony Środowiska w Rzeszowie wdrożyła modele zarządzania poprzez procesy, cele i kompetencje widząc potrzebę ciągłej optymalizacji oraz podnoszenia kompetencji oraz jakości pracy. Wymaganiami te ujęte są w opisach stanowisk pracy oraz zakresach czynności, które są na bieżąco aktualizowane i dostosowywane do zmieniających się przepisów i potrzeb. Pracownicy mają stały dostęp do różnych źródeł informacji w tym prawnej, m.in. Internetu, Systemu Informacji



Prawnej LEX, poczty elektronicznej, szkoleń zgodnie z Indywidualnymi Planami Rozwoju Zawodowego oraz konsultacji z radcami prawnymi.

Dzięki identyfikacji i ocenie aspektów środowiskowych dla wszystkich obszarów funkcjonowania Urzędu wszyscy pracownicy aktywnie uczestniczą w działalności na rzecz ochrony środowiska poprzez realizację swoich zadań. Podczas wdrażania systemu ekozarządzania i audytu EMAS, wszystkim zatrudnionym osobom w Urzędzie zostały przekazane wszelkie niezbędne informacje na ten temat. Zostały one również poinformowane o możliwości współpracy już na etapie rozpoczęcia realizacji projektu „Procesy, cele, kompetencje...”.

Regionalny Dyrektor Ochrony Środowiska w Rzeszowie jest odpowiedzialny za system zarządzania środowiskowego. Formułuje on wytyczne i cele dla dalszego rozwoju systemu EMAS zgodnego z wymaganiami rozporządzenia EMAS. Za koordynację systemu odpowiada Pełnomocnik Regionalnego Dyrektora Ochrony Środowiska w Rzeszowie do spraw EMAS. Pełnomocnik ds. EMAS jest wspierany przez Zastępcę Pełnomocnika ds. EMAS, czterech audytorów wewnętrznych oraz zespół do spraw EMAS powołany w ramach projektu *Procesy, cele, kompetencje – zintegrowane zarządzanie w urzędzie*. Pracownicy zostali powiadomieni o powołaniu Pełnomocnika drogą mailową. Podczas prac nad rozwojem Systemu Zarządzania Środowiskowego (SZŚ) członkowie zespołu oraz część pracowników spoza Zespołu uczestniczyła w szkoleniach i warsztatach realizowanych przez konsultantów zewnętrznych w ramach poszczególnych modeli zarządzania przez procesy, cele i kompetencje.

Pełnomocnik ds. EMAS jest przedstawicielem kierownictwa posiada odpowiednie kompetencje niezbędne do ustanowienia, wdrożenia i utrzymywania systemu zgodnie z wymaganiami systemu EMAS jak również przedstawiania najwyższemu kierownictwu w trakcie przeglądu zarządzania sprawozdań z wyników funkcjonowania SZŚ, łącznie z zaleceniami dotyczącymi doskonalenia.

Na elementy Systemu Zarządzania Środowiskowego składają się: Polityka Środowiskowa, aspekty środowiskowe, wymagania prawne i inne, cele, zadania i programy środowiskowe, zasoby, odpowiedzialność i uprawnienia. Istotnym elementem są również kompetencje i świadomość, komunikacja, nadzór nad dokumentami oraz sterowanie operacyjne, gotowość i reagowanie na awarie, monitorowanie i pomiary, ocena zgodności oraz działania korygujące i zapobiegawcze, nadzór nad zapisami, audyty wewnętrzne i przegląd zarządzania.

Polityka środowiskowa jako podstawowy warunek funkcjonowania systemu Zarządzania Środowiskowego, jest wyznacznikiem ogólnego kierunku i zamiarów naszej jednostki w odniesieniu do efektów działalności środowiskowej. Odpowiedzialność za jej sformułowania ciąży na najwyższym kierownictwie urzędu. Z jednej strony wyraża zgodność wszystkich działań i zamierzeń ze wszystkimi mającymi zastosowanie wymaganiami prawnymi dotyczącymi środowiska, z drugiej zobowiązaniem do ciągłej poprawy efektów działalności środowiskowej. Wyznacza ona ramy dla działań oraz wyznaczania celów i zadań Regionalnej Dyrekcji Ochrony Środowiska w Rzeszowie.



Dokonano wstępnego przeglądu środowiskowego, a następnie w oparciu o jego wyniki została dokonana identyfikacja i ocena aspektów środowiskowych bezpośrednich i pośrednich. Ocena aspektów środowiskowych została dokonana w oparciu o obiektywne kryteria. Zarówno kryteria oceny, jak również aspekty środowiskowe, w tym również znaczące, zostały zestawione w Rejestrze Aspektów Środowiskowych dostępnym w organizacji. W celu aktualizacji rejestru jest on okresowo przeglądany i weryfikowany przez Pełnomocnika ds. EMAS (minimum 1 raz na 12 miesięcy).

Identyfikacja wymagań prawnych w naszej jednostce odbywa się poprzez analizę wyników przeglądu środowiskowego, akty prawne, decyzje i umowy dotyczące funkcjonowania RDOŚ w Rzeszowie. Ciągłość zgodności podejmowanych działań z wymaganiami prawnymi i innymi dotyczącymi ochrony środowiska, zapewniona jest poprzez przeprowadzane audyty wewnętrzne środowiskowe będące jednocześnie audytami zgodności z wymaganiami prawnymi i innymi dotyczącymi środowiska minimum 1 raz w roku. W ramach przeglądu zarządzania dokonywana jest całościowa ocena zgodności z wymaganiami prawnymi i innymi dotyczącymi środowiska obowiązującymi w RDOŚ w Rzeszowie.

Rozwój systemu zarządzania zapewniony jest poprzez wyznaczanie celów środowiskowych w oparciu o priorytety określone w Polityce Środowiskowej. Przyjęte do realizacji cele i zadania w zakresie Systemu Zarządzania Środowiskowego zatwierdzane są przez Regionalnego Dyrektora Ochrony Środowiska w Rzeszowie. Sposób ich realizacji określa Program Środowiskowy, na który składa się między innymi Plan działalności RDOŚ w Rzeszowie oraz budżet zadaniowy jednostki. Dokumenty te zawierają szczegółowe zadania realizujące dany cel, terminy realizacji zadań oraz przypisane zadania. Do celów i zadań przypisane są niezbędne środki do ich osiągnięcia. Dokumenty te podlegają nadzorowi zgodnie z wytycznymi dotyczącymi kontroli zarządczej.

Najwyższe kierownictwo zapewnia dostępność zasobów osobowych, rzeczowych i finansowych niezbędnych do ustanowienia, wdrożenia i doskonalenia Systemu Zarządzania Środowiskowego.

Komunikacja wewnętrzna prowadzona jest zgodnie z przyjętymi w RDOŚ w Rzeszowie zasadami. Regularnie 1 raz w tygodniu odbywają się spotkania kierownictwa RDOŚ w Rzeszowie. Ich przedmiotem są nie tylko strategiczne działania Urzędu czy sprawy bieżące, ale również rozpatrywane są różne sprawy, pomysły czy problemy zgłaszane przez pracowników jednostki za pośrednictwem Naczelników Wydziałów. Naczelnicy regularnie organizują spotkania ze swoimi pracownikami, komunikując im bieżące sprawy Urzędu oraz ustalenia i polecenia dyrekcji. Jest to również okazja do przedstawiania swoich spraw i problemów przez pracowników. Co najmniej dwa razy w roku odbywają się spotkania najwyższego kierownictwa z wszystkimi pracownikami RDOŚ w Rzeszowie. Dyrekcja informuje o najważniejszych planach, ustaleniach, pracownicy mają również możliwość poruszania innych spraw.

Komunikacja zarówno zewnętrzna, jak i wewnętrzna odbywa się zgodnie z Regulaminem Organizacyjnym Regionalnej Dyrekcji Ochrony Środowiska w Rzeszowie oraz Regulaminem Pracy Regionalnej Dyrekcji Ochrony Środowiska w Rzeszowie.



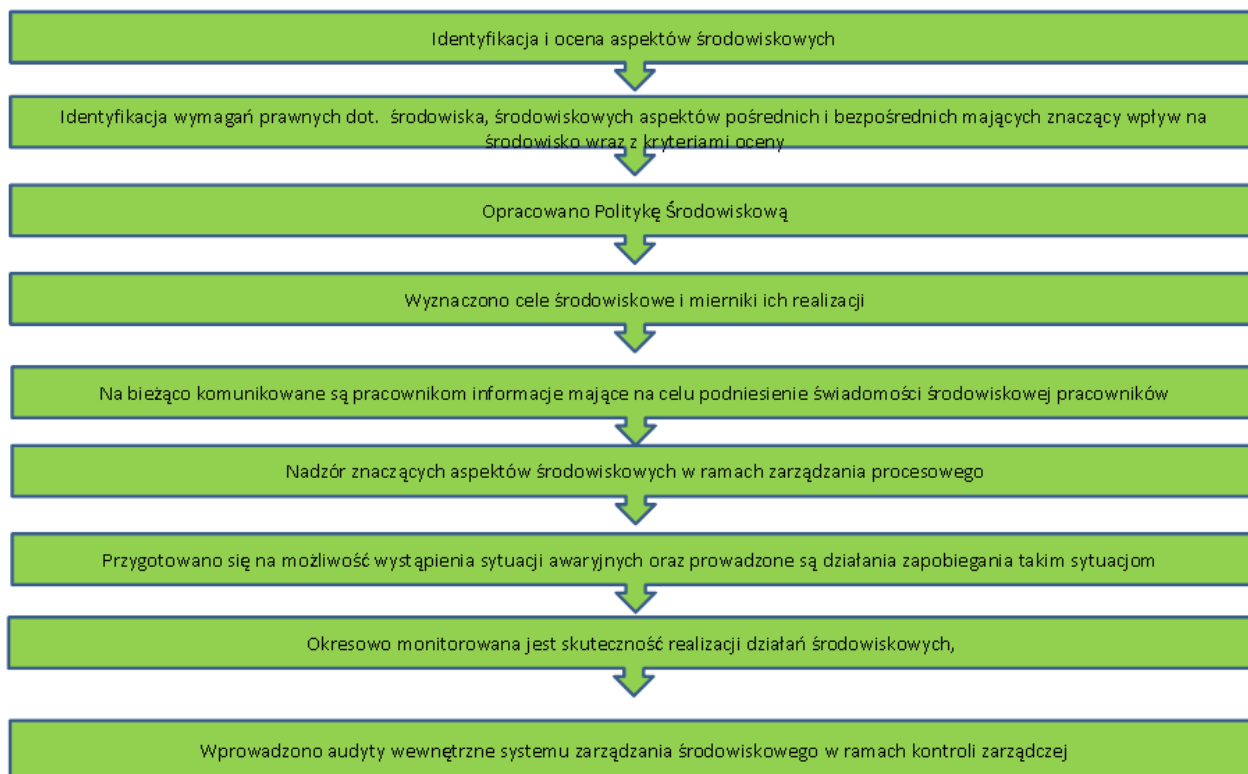
Wszystkie Zarządzenia i polecenia Regionalnego Dyrektora Ochrony Środowiska są przekazywane pracownikom pocztą elektroniczną wraz z ich aktualizacjami.

Zarządzenia Regionalnego Dyrektora Ochrony Środowiska w Rzeszowie są aktualizowane na bieżąco i przekazywane są drogą elektroniczną. Tą też drogą, poza naradami z Naczelnikami, pracownicy w miarę potrzeb są informowani o wszystkich istotnych sprawach Urzędu.

Nadzór nad dokumentacją RDOŚ w Rzeszowie wspierany jest poprzez Elektroniczny Obieg Dokumentów e-dok, zgodny z przyjętą przez Generalnego Dyrektora Ochrony Środowiska Instrukcją Kancelaryjną.

Minimum raz w roku odbywa się przegląd zarządzania, którego zadaniem jest potwierdzenie skuteczności działania systemu EMAS. Cyklicznie prowadzony jest monitoring i ocena skuteczności zarządzania ryzykiem w powiązaniu z narzędziami budżetu zadaniowego. Na ich podstawie podejmowane są działania zmierzające do poprawy wizerunku Urzędu i jakości pracy.

Działania wdrażające system EMAS:





3. Polityka Środowiskowa



Polityka Środowiskowa

Regionalna Dyrekcja Ochrony Środowiska w Rzeszowie realizując usługi z zakresu ochrony środowiska dąży do zapewnienia najwyższej jakości merytorycznej realizacji ustawowych zadań, kierując się zasadą zrównoważonego rozwoju.

Naszym priorytetem jest racjonalne korzystanie z zasobów naturalnych przy jednoczesnej trosce o jakość środowiska obecnie i dla przyszłych pokoleń.

Swoją działalność opieramy na zaufaniu społeczeństwa do władzy publicznej, zaangażowaniu pracowników oraz przestrzeganiu wymagań dotyczących naszej działalności związanej z ochroną środowiska naturalnego.

Będąc otwartą, przyjazną i profesjonalnie działającą instytucją swoje zadania deklarujemy wykonywać w sposób jasny, etyczny i skuteczny.

Do najistotniejszych obszarów naszej działalności, w których jednocześnie identyfikujemy znaczące aspekty środowiskowe należą:

- prowadzenie postępowań w sprawie wydania decyzji o środowiskowych uwarunkowaniach,
- uzgodnienia w ramach postępowań związanych z wydawaniem decyzji o środowiskowych uwarunkowaniach,
- ustanawianie planów zadań ochronnych dla obszarów Natura 2000,
- ustanawianie planów ochrony dla obszarów Natura 2000,
- naprawa i przeciwdziałanie wystąpieniu szkód w środowisku,
- udostępnianie informacji o środowisku.

Realizując powyższe zadania Regionalna Dyrekcja zobowiązuje się do:

- spełnienia wszystkich mających zastosowanie wymagań prawnych i innych,
- zapobiegania zagrożeniom w środowisku wynikającym z działalności podmiotów korzystających ze środowiska, usuwania skutków działalności tych podmiotów oraz ustalania warunków korzystania ze środowiska poprzez wydawanie decyzji i innych rozstrzygnięć,
- usprawniania systemu zarządzania informacją o środowisku poprzez standaryzację procesu jej udostępniania,
- zachowanie odpowiedniego stanu ochrony środowiska,
- przywrócenie albo utrzymanie właściwego stanu ochrony siedlisk i gatunków.

Wszyscy pracownicy Regionalnej Dyrekcji Ochrony Środowiska w Rzeszowie są świadomi wynikającego z działalności urzędu wpływu na środowisko, zarówno bezpośredniego (zużycie materiałów, surowców, energii, produkcję odpadów), jak i pośredniego poprzez wydawane rozstrzygnięcia. Zarządzanie urzędem realizowane jest z wykorzystaniem narzędzi ciągłego doskonalenia. Wdrożony w naszym urzędzie system ekozarządzania i audytu EMAS integruje w sobie zarządzanie poprzez procesy, cele i kompetencje.

REGIONALNY DYREKTOR
OCHRONY ŚRODOWISKA
w RZESZOWIE


Lech Kotkowski



4. Aspekty środowiskowe

Z działalnością Urzędu wiążą się zarówno aspekty środowiskowe bezpośrednie, jak i pośrednie. Zgodnie z Rozporządzeniem Parlamentu Europejskiego i Rady (WE) NR 1221/2009 z dnia 25 listopada 2009 r. w sprawie dobrowolnego udziału organizacji w systemie ekzarządzania i audytu we Wspólnocie (EMAS), bezpośrednio aspekty środowiskowe są związane z działalnością, produktami i usługami organizacji. Natomiast pośrednie aspekty środowiskowe mogą wynikać z relacji organizacji ze stronami trzecimi, na które organizacja ubiegająca się o rejestrację w EMAS może mieć pewien wpływ.

Identyfikacji i oceny ich wpływu na środowisko dokonał zespół powołany w ramach projektu „Procesy, cele, kompetencje – zintegrowane zarządzanie w urzędzie”. Ocena ta opiera się o kryteria dostosowane do specyfiki naszej pracy.

Oparta ona została na pięciu kryteriach:

- Kryterium 1 – wpływ na środowisko – waga następstwa,
- Kryterium 2 – częstotliwość wystąpienia,
- Kryterium 3 – formalno-prawne,
- Kryterium 4 – znaczenie dla zainteresowanych stron, pracowników, społeczeństwa, opinii publicznej,
- Kryterium 5 – ustawowe zadania RDOŚ.

W ocenie zastosowano metodę punktową, przy czym dla pierwszych czterech kryteriów zastosowano wycenę liczbę punktów 5, 10, 20. Natomiast do oceny kryterium 5 zastosowano liczbę punktów 0 lub 20.

Przyjęto przyznawać odpowiednio:

- 5 punktów dla oceny niskiej
- 10 punktów dla oceny umiarkowanej,
- 20 punktów dla oceny wysokiej.

Za aspekty znaczące uznano aspekty środowiskowe, które łącznie uzyskały minimum 80 punktów. Wszystkie aspekty środowiskowe znaczące są aspektami pośrednimi. W wyniku oceny zespołu, nie uznano aspektów bezpośrednich środowiskowych za znaczące.

Aspekty środowiskowe bezpośrednie związane są z korzystaniem z zasobów środowiska w zakresie wykonywania przez pracowników ich codziennej pracy oraz przebywania w Urzędzie. Wynikają z korzystania z materiałów i urządzeń stanowiących wyposażenie stanowisk pracy oraz samochodów do wizji terenowych, wody, energii elektrycznej, emisji substancji i energii do powietrza, wytwarzania odpadów.



Skala i zakres bezpośredniego wpływu Regionalnej Dyrekcji Ochrony Środowiska w Rzeszowie są ograniczone i nieznaczące. Niemniej nasz Urząd dąży do ciągłego jego zmniejszania poprzez racjonalizację korzystania z zasobów środowiska oraz podejmuje działania zmierzające do jego optymalizacji.

Wydano polecenia odnośnie oszczędzania papieru. Jednym z zaleceń jest np. przygotowywanie projektów rozstrzygnięć w jednym egzemplarzu, dopiero po ostatecznym zatwierdzeniu rozstrzygnięcia przez przełożonego jest ono drukowane w wymaganej przepisami ilości egzemplarzy. RDOŚ w Rzeszowie stosuje elektroniczny obieg dokumentów, który również przyczynia się do zmniejszenia ilości zużywanego papieru. Ponadto w celu oszczędnego wykorzystania papieru, standardem w RDOŚ jest druk dwustronny.

Ograniczenie emisji do powietrza odbywa się przede wszystkim poprzez racjonalne użytkowanie samochodów służbowych. Pracownicy świadomi negatywnego wpływu na środowisko wykorzystywanych środków lokomocji, kumulują w miarę możliwości sprawy wymagające wizji terenowej, starając się tym samym maksymalnie ograniczyć liczbę wyjazdów.

Nasza jednostka współpracuje z firmą zajmującą się recyklingiem odpadów i skupem surowców wtórnych na odbiór makulatury. Organizacja gospodarki odpadami Miasta Rzeszów przewiduje selekcję odpadów na frakcję mokrą i suchą w skład której wchodzi między innymi papier. Wyselekcjonowana z frakcji suchej makulatura przekazywana jest do recyklingu.

Szczególnie liczną grupę stanowią aspekty środowiskowe pośrednie, związane z oddziaływaniem działalności statutowej Urzędu na społeczeństwo oraz gospodarowaniem zasobami środowiska.

Będąc instytucją wydającą rozstrzygnięcia umożliwiającą wnioskodawcom korzystanie z zasobów środowiska po spełnieniu szeregu uwarunkowań wynikających z przepisów prawa, pośrednio zmniejszamy negatywny wpływ na środowisko poprzez następujące pośrednie aspekty środowiskowe:

Aspekt środowiskowy - pośrednie aspekty środowiskowe powiązane z procesami merytorycznymi	Wpływ na środowisko - pośredni wpływ	Powiązanie z wymaganiami prawnymi i innymi w zakresie ochrony środowiska	Ocena ogólna
Uzgodnienia w ramach postępowań związanych z wydawaniem decyzji o środowiskowych uwarunkowaniach	Zapobieganie, ograniczenie, minimalizacja zagrożeń negatywnego oddziaływania na środowisko planowanych przedsięwzięć mogących znacząco oddziaływać na środowisko.	art. 77 ustawy z dnia 3 października 2008 r. o udostępnianiu informacji o środowisku i jego ochronie, udziale społeczeństwa w ochronie środowiska oraz o ocenach oddziaływania na środowisko (Dz.U. z 2013 r., poz. 1235 z późn. zm.)	80
Prowadzenie postępowań w sprawie wydania decyzji	Zapobieganie, ograniczanie, minimalizacja zagrożeń	art. 75 ust. 1 ustawy z dnia 3 października 2008 r. o udostępnianiu	90



o środowiskowych uwarunkowaniach	negatywnego oddziaływania na środowisko planowanych przedsięwzięć mogących znacząco oddziaływać na środowisko. Budowanie świadomości ekologicznej społeczeństwa – informowanie społeczeństwa o potencjalnym zagrożeniach dla środowiska oraz życia i zdrowia ludzi oraz kształtowanie postaw pro-środowiskowych.	informacji o środowisku i jego ochronie, udziale społeczeństwa w ochronie środowiska oraz o ocenach oddziaływania na środowisko (Dz. U. z 2013 r. poz. 1235 z późn. zm.)	
Ustanawianie planów zadań ochronnych dla obszarów Natura 2000	Utrzymanie właściwego stanu oraz poprawa przedmiotów ochrony obszarów Natura 2000. Ochrona i zachowanie bioróżnorodności. Edukacja ekologiczna, kształtowanie świadomości ekologicznej społeczeństwa w zakresie dotyczącym obszarów Natura 2000.	art. 28 ustawy z dnia 16 kwietnia 2004 r. o ochronie przyrody (Dz.U. z 2013 r., poz. 627 z późn. zm.)	90
Ustanawianie planów ochrony dla obszarów Natura 2000	Utrzymanie właściwego stanu oraz poprawa przedmiotów ochrony obszarów Natura 2000. Ochrona i zachowanie bioróżnorodności. Edukacja ekologiczna, kształtowanie świadomości ekologicznej społeczeństwa w zakresie dotyczącym obszarów Natura 2000.	art. 29 ustawy z dnia 16 kwietnia 2004 r. o ochronie przyrody (Dz.U. z 2013 r., poz. 627 z późn. zm.)	80
Prowadzenie postępowań w związku ze zgłoszeniem wystąpienia bezpośredniego zagrożenia szkoda w środowisku lub szkody w środowisku	Zabezpieczenie przed wystąpieniem zanieczyszczenia lub szkody w środowisku lub zapewnienie realizacji działań naprawczych i/lub zapobiegawczych, w tym m.in. zaprzestanie dalszego zanieczyszczania, przywracanie środowiska do stanu sprzed zaistnienia zanieczyszczenia lub do stanu zbliżonego do poprzedniego spełniającego standardy, stworzenie warunków do samoregulacji.	art. 15 i art. 24 ustawy z dnia 13 kwietnia 2007 r. o zapobieganiu szkodom w środowisku i ich naprawie (Dz.U. z 2014 r., poz. 1789 z późn. zm.)	80
Udostępnianie informacji o środowisku i jego ochronie oraz informacji publicznej	Kształtowanie postaw pro środowiskowych, budowanie świadomości ekologicznej społeczeństwa oraz poczucia współodpowiedzialności za ochronę środowiska naturalnego. Stanowi element	Dział II ustawy z dnia 3 października 2008 r. o udostępnianiu informacji o środowisku i jego ochronie, udziale społeczeństwa w ochronie środowiska oraz o ocenach oddziaływania na środowisko (Dz. U. z 2013 r. poz. 1235 z późn. zm.);	80



	wsparcia systemu ochrony przyrody oraz systemu ocen oddziaływania na środowisko	Rozdział 2 i 2a ustawy z dnia 6 września 2001 r. o dostępie do informacji publicznej (Dz.U. z 2014 r., poz. 782 z późn. zm.)	
--	---	--	--

Rola Regionalnej Dyrekcji Ochrony Środowiska w Rzeszowie w zakresie pośredniego wpływu na środowisko poprzez regulację korzystania podmiotów zewnętrznych z zasobów środowiska i przyrody jest bezprecedensowa. Żadne przedsięwzięcie mogące mieć potencjalny wpływ na środowisko lub mogące generować znaczący wpływ na środowisko, nie może być zrealizowane bez udziału Regionalnej Dyrekcji, która dokonuje oceny w jaki sposób uwarunkować realizację i przyszłe funkcjonowanie przedsięwzięć w województwie podkarpackim lub, kiedy taka sytuacja wystąpi wprowadzić działania naprawcze. Niekwestionowaną rolę nasza instytucja pełni również w zakresie nadzoru nad obszarami Natura 2000, kształtując ich sposób gospodarowania oraz ochronę – co dotyczy ponad 30% powierzchni województwa podkarpackiego.

Jesteśmy również źródłem wiedzy na temat środowiska i przyrody dla obywateli oraz instytucji i podmiotów zewnętrznych.

Regionalna Dyrekcja Ochrony Środowiska w Rzeszowie zobowiązuje się do dokonywania przeglądu aspektów środowiskowych w celu aktualizacji Deklaracji Środowiskowej. Wszystkie aspekty środowiskowe, zarówno pośrednie jak i bezpośrednie aktualizuje w sposób zorganizowany. Nasza jednostka na bieżąco monitoruje poprawność aspektów znaczących, a raz w roku po przeglądzie zarządzania dokonywana jest identyfikacja wszystkich aspektów pośrednich i bezpośrednich oraz ich ocena, celem ustalenia Planu działalności na kolejny rok. Nadzór nad tą procedurą sprawuje Pełnomocnik ds. EMAS.

5. Cele i zadania

Cele powiązane z pośrednimi aspektami środowiskowymi zostały ustalone w ramach realizacji projektu „Wdrażanie i doskonalenie nowoczesnych metod zarządzania w urzędach administracji rządowej w województwie – Projekt „Procesy, cele, kompetencje – zintegrowane zarządzanie w urzędzie” finansowanego ze środków Unii Europejskiej w ramach Europejskiego Funduszu Społecznego.

Cele i zadania Regionalnej Dyrekcji Ochrony Środowiska w Rzeszowie są spójne z budżetem zadaniowym, w którym wskazane są mierniki dla poszczególnych celów oraz kontroli zarządczej poparte w planie działalności jednostki.

Cele naszej jednostki związane są ponadto z świadomym budowaniem wizerunku Regionalnej Dyrekcji Ochrony Środowiska w Rzeszowie jako instytucji podnoszącej świadomość ekologiczną w społeczeństwie, sprawnie działającej i realizującej swoje zadania w myśl idei zrównoważonego rozwoju.



Te cele to:

- Zwiększenie poziomu ochrony przed skutkami zagrożeń

Aspekt środowiskowy	Spodziewane efekty	Nazwa wskaźnika	Wykonanie 2014	Plan na 2015
Uzgodnienia w ramach postępowań związanych z wydawaniem decyzji o środowiskowych uwarunkowaniach	1. Inwestycje są realizowane z uwzględnieniem ochrony komponentów środowiska 2. Inwestycje są zgodne z lokalnymi uwarunkowaniami (geologicznymi, środowiskowymi) i chłonnością środowiska	Liczba zakończonych w danym roku spraw związanych z oddziaływaniem na środowisko w stosunku do wpływających	160/183	170/175
Prowadzenie postępowań w sprawie wydania decyzji o środowiskowych uwarunkowaniach	3. Umożliwienie uczestnictwa społeczeństwa w decydowaniu o możliwości realizacji inwestycji		40/35	40/45

- Zachowanie bądź odtworzenie właściwego stanu przedmiotów ochrony

Aspekt środowiskowy	Spodziewane efekty	Nazwa wskaźnika	Wykonanie 2014	Plan 2015
Ustanawianie planów zadań ochronnych dla obszarów Natura 2000 Ustanawianie planów ochrony dla obszarów Natura 2000	1. Ukierunkowanie możliwości gospodarowania na obszarach Natury 2000 2. Podniesienie poziomu wiedzy lokalnej społeczności na temat wartości przyrodniczych 3. ustanowione PZO wskazuje zalecenia do zmiany istniejących i do przyszłych miejscowych planów zagospodarowania przestrzennego i studiów uwarunkowań	Liczba obszarów Natura 2000 posiadająca sporządzone plany zadań ochronnych lub plany ochrony do łącznej liczby obszarów Natura 2000 na Podkarpaciu	11/63	18/63 ¹

¹ Liczba 18 wynika z Planu Budżetu Zadaniowego



- Zapobieganie zagrożeniom w środowisku, usuwanie ich skutków oraz ustalanie warunków korzystania ze środowiska

Aspekt środowiskowy	Spodziewane efekty	Wskaźnik	Wykonanie 2014	Plan 2015
Prowadzenie postępowań w związku ze zgłoszeniem wystąpienia bezpośredniego zagrożenia szkodą w środowisku lub szkody w środowisku	Zabezpieczenie przed wystąpieniem zanieczyszczenia lub szkody w środowisku lub zapewnienie realizacji działań naprawczych i/lub zapobiegawczych, w tym m.in. zaprzestanie dalszego zanieczyszczania, przywracanie środowiska do stanu sprzed zaistnienia zanieczyszczenia lub do stanu zbliżonego do poprzedniego spełniającego standardy, stworzenie warunków do samoregulacji środowiska naturalnego.	Liczba wniosków zrealizowanych w stosunku do wpływających (Wskaźnik procentowy załatwionych spraw związanych z usuwaniem szkód w środowisku do liczby wpływających wniosków)	13/15	49/70 ²

- Umożliwienie społeczeństwu dostępu do informacji o środowisku i jego ochronie

Aspekt środowiskowy	Spodziewane efekty	Nazwa miernika	Wykonanie 2014	Plan 2015
Udostępnianie informacji o środowisku	<ol style="list-style-type: none">1. Społeczeństwo ma dostęp do informacji o środowisku i jego ochronie;2. Podniesienie świadomości ekologicznej społeczeństwa;3. Zapewnienie udziału społeczeństwa w korzystaniu ze środowiska.4. Kształtowanie wizerunku RDOŚ;5. Umożliwienie społeczeństwu uczestnictwa w postępowaniach, w których ustawowo przewidziany jest udział społeczeństwa.	Ilość udostępnionych w danym roku informacji w stosunku do wniosków o udostępnienie	306/304	300/300

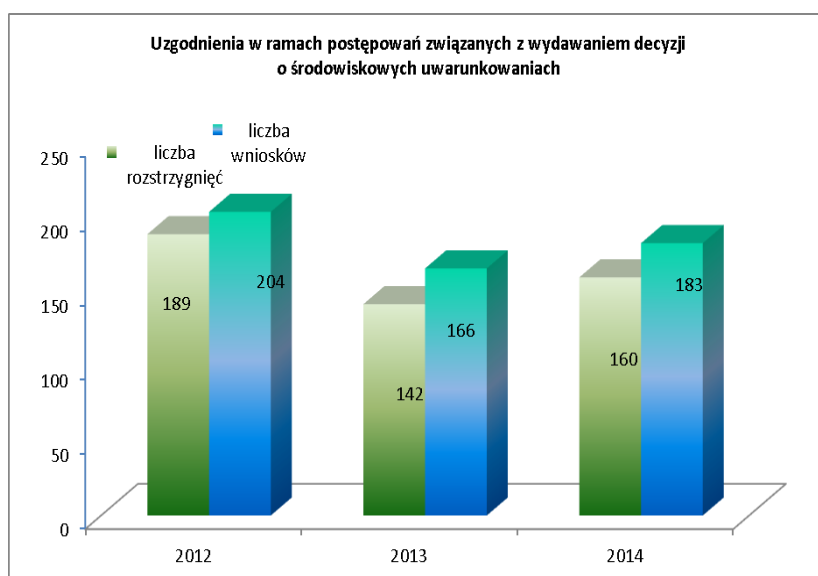
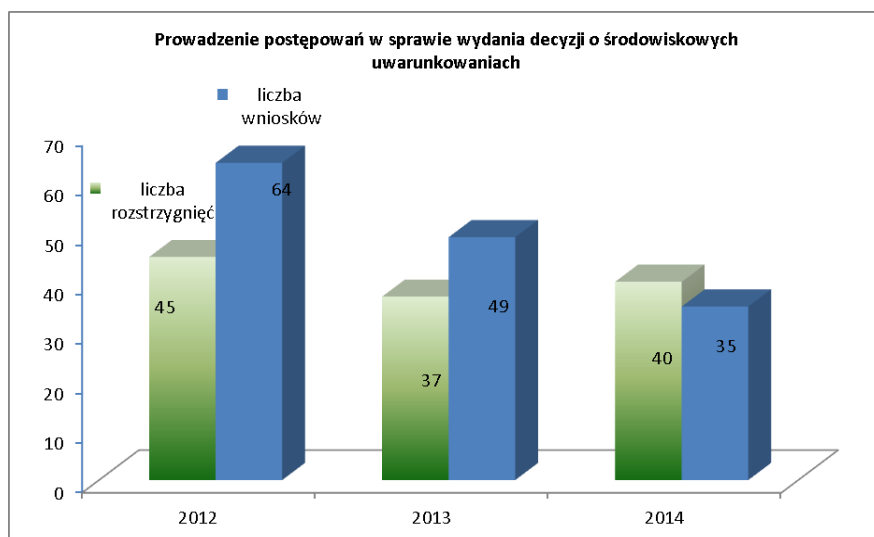
² W budżecie zadaniowym określono Plan na poziomie 70%, za wartość wyjściową na rok 2015 ustalono liczbę zrealizowanych wniosków w 2014 r.

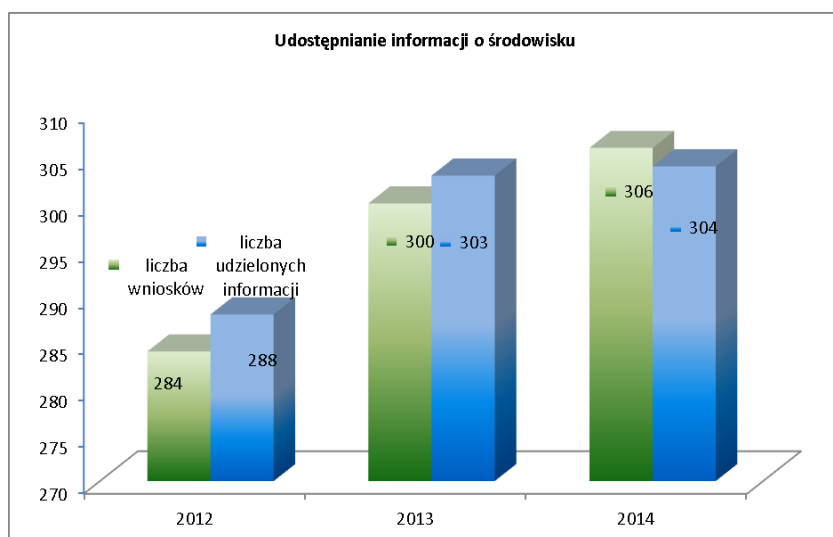
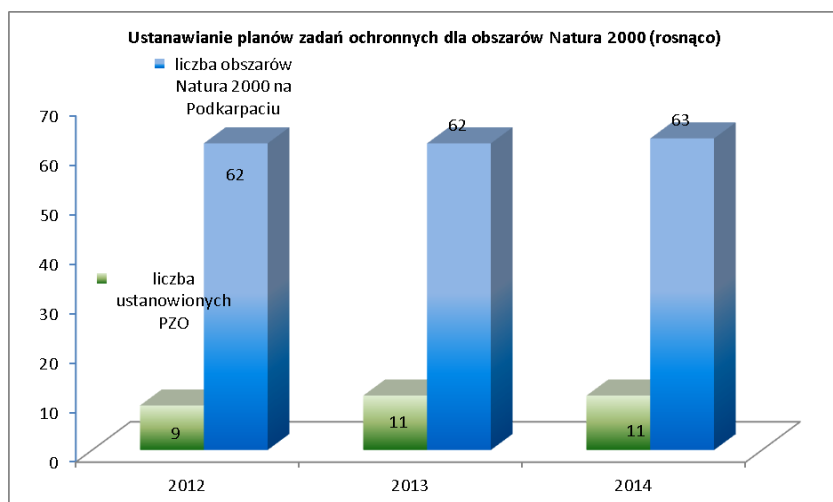
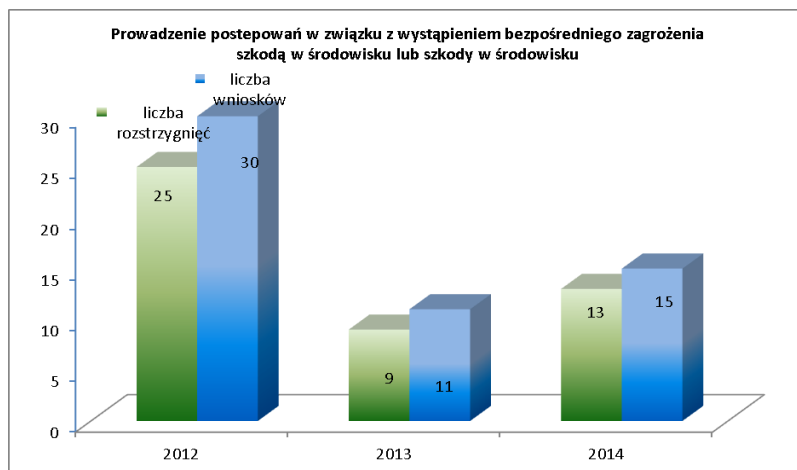


6. Efekty działalności środowiskowej

Efekty działalności środowiskowej Regionalnej Dyrekcji Ochrony Środowiska w Rzeszowie można rozpatrywać zarówno w kategorii aspektów środowiskowych pośrednich jak i bezpośrednich. Nasza jednostka stale monitoruje efekty swojej działalności w celu spełniania wymagań prawnych oraz minimalizacji negatywnego wpływu na środowisko.

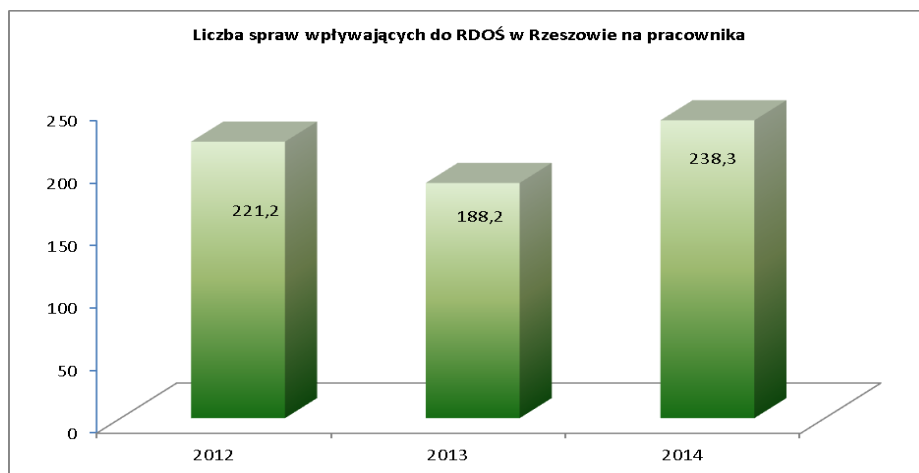
Poniżej przedstawiamy dane dotyczące liczby prowadzonych spraw w RDOŚ w Rzeszowie w zakresie znaczących aspektów środowiskowych. Przedstawiają one liczby wydanych rozstrzygnięć administracyjnych, postanowień i zarządzeń.







Diagramy te pokazują wyraźną tendencję wzrostową w porównaniu z 2013 r. Należy mieć na uwadze, że poszczególne realizowane sprawy mają różnoraki stopień skomplikowania. Ponadto liczba wniosków wpływających do Regionalnej Dyrekcji Ochrony Środowiska w Rzeszowie jest niezależna od Urzędu. Niemniej jednak w każdej sprawie, dbano o spełnienie najlepszych standardów prawnych i merytorycznych, których efektem jest wydawanie rozstrzygnięć co do planowanych zamierzeń i przedsięwzięć w oparciu o zasadę zrównoważonego rozwoju.



Rokrocznie do Podkarpackiego Urzędu Marszałkowskiego jest przekazywana informacja o zakresie korzystania ze środowiska.

Główne wskaźniki działalności środowiskowej:

W wyniku analizy głównych wskaźników efektywności środowiskowej wynikających z Załącznika IV Rozporządzenia EMAS, uznaliśmy, że żaden z nich nie ma istotnego znaczenia z punktu widzenia oceny naszych bezpośrednich aspektów środowiskowych. Aspekty te mają charakter administracyjno-biurowy i nie mają one znaczącego wpływu na środowisko.

Wskaźnik główny	jednostka	2012 r.	2013.r	2014 r.
Średnie zatrudnienie (B)	osoby	54	60	61
1. Efektywność energetyczna				
1.1 Zużycie energii elektrycznej (A)	kWh	38933	37130	39193
R=A/B	kWh/osobę	721	619	643
2. Efektywne wykorzystanie materiałów				
2.1 Zużycie Papieru (A)	ryza	535	350	495



R=A/B	ryza/osobę	9,91	5,83	8,11
2.2. Zużycie paliwa				
2.1.1. E95 (A)	litr	4665	4387	3043
R=A/B	litr/osobę	86,39	73,12	49,89
2.1.2. ON (A)	litr	3617	3939	5675
R=A/B	litr/osobę	66,98	65,65	93,03
2.1.3 LPG (A)	litr	356	850	864
R=A/B	litr/osobę	6,59	14,17	14,16
3. Woda				
3.1 Zużycie wody i ścieków (A)	m3	620	656	611
R=A/B	m3/osobę	11,48	10,93	10,02
4. Odpady				
4.1 Frakcja sucha (A)	m3	0,00	9,50	18,90
R=A/B	m3/osobę	0,00	0,16	0,31
4.2. Frakcja mokra (A)	m3	0,00	19,10	38,30
R=A/B	m3/osobę	0,00	0,32	0,63
4.3. Odpady zmieszane (A)	m3	57,10	31,60	0,00
R=A/B	m3/osobę	1,06	0,53	0,00
5. Różnorodność biologiczna, wskaźnik własny opracowany przez RDOŚ w Rzeszowie				
Liczba obszarów Natura 2000 z ustanowionymi planami zadań ochronnych (A)	szt	9	11	11
Liczba obszarów Natura 2000 w województwie podkarpackim (B1)	szt	62	62	63
R=A/B1	Odsetek obszarów z PZO	0,15	0,18	0,17
6. Emisje				



6.1 Emisja ze spalania paliwa gazowego ³				
6.1.1. CO ₂ (A)	kg	426	2030	1394
R=A/B	kg/osobę	7,89	33,83	22,85
6.2. Emisja ze spalania paliwa płynnego – benzyna				
6.2.1. Emisja gazów cieplarnianych				
6.2.1.1. CO ₂ (A)	kg	14252	13402	9296
R=A/B	kg/osobę	263,93	223,37	152,39
6.2.1.2. CH ₄	kg	3,73	3,51	2,43
R=A/B	kg/osobę	0,07	0,06	0,04
6.2.1.3. NO ₂	kg	0,14	0,13	0,09
R=A/B	kg/osobę	0,00	0,00	0,00
6.2.2. Emisja substancji szkodliwych				
6.2.2.1. SO ₄ (A)	kg	7,46	7,02	4,87
R=A/B	kg/osobę	0,14	0,12	0,08
6.2.2.2. NO _x (A)	kg	7,00	6,58	4,56
R=A/B	kg/osobę	0,13	0,11	0,07
6.2.2.3. PM(A)	kg	0,84	0,79	0,55
R=A/B	kg/osobę	0,02	0,01	0,01
6.3. Emisja ze spalania paliwa ON ¹				
6.3.1. CO ₂ (A)	kg	8100	8505	12274
R=A/B	kg/osobę	150,00	141,75	201,21

Zwiększone zużycie energii związane jest z instalacją klimatyzacji. Temperatury w pomieszczeniach biurowych w okresie letnim oscylujące w okolicach 30° C bardzo utrudniały lub wręcz uniemożliwiały efektywne wykonywanie obowiązków przez pracowników. Stąd niezbędna okazała się poprawa warunków pracy.

Zwiększone zużycie oleju napędowego związane jest z wymianą taboru samochodowego wykorzystującego benzynę na rzecz ON. Wynika ona również z podejmowania zamierzeń

³ Dane dot. emisji CO₂ uzyskane z norm technicznych samochodów (strona internetowa producenta lub sprzedawcy)



mających na celu lepszy nadzór nad substancją przyrodniczą, w szczególności obszarami Natura 2000.

Pracownicy są uświadamiani odnośnie potrzeby oszczędzania energii oraz zasobów Urzędu. Ponadto po zakończonej pracy odbywa się przegląd pomieszczeń przez zarządcę budynku i ewentualne wyłączenie z zasilania urządzeń i zbędnego oświetlenia pozostawionych po zakończeniu pracy urzędu, poza infrastrukturą wymagającą dostaw prądu (np. serwerownia, instalacja p/poż., ochronna).

Podjęto decyzję odnośnie zmiany źródeł oświetlenia biur i pomieszczeń socjalno-administracyjno-gospodarczych z świetlówek fluorescencyjnych na LED. Docelowo pozwoli to na zmniejszenie zużycia energii elektrycznej o 50% oraz zwiększenie żywotności do ok. 50000 godz. Działanie to poprawi dodatkowo warunki pracy poprzez ograniczenie emisji hałasu. Zakłada się wymianę ok. 20% świetlówek w skali roku (jest to liczba orientacyjna - wyeksploatowane świetłówki będą wymieniane na LED na bieżąco).

Budynek wyposażony jest we własny węzeł cieplny do podgrzewania wody użytkowej oraz centralnego ogrzewania. Sterowanie odbywa się w sposób zautomatyzowany poprzez sterownik typu SWC-535E wyposażony w mikroprocesor, który reguluje temperaturę wewnątrz budynku na podstawie temperatury zewnętrznej. Dodatkowo administrator budynku ręcznie steruje ogrzewaniem w taki sposób, aby w dni wolne od pracy oraz okres kiedy pracownicy nie przebywają w budynku ograniczyć je do niezbędnego minimum.

Odnosząc się do różnorodności biologicznej i efektywności związanej z tym obszarem, Regionalna Dyrekcja Ochrony Środowiska w Rzeszowie, uznała za bardziej miarodajne wskaźniki własne odnoszące się do takich elementów jak bioróżnorodność i jej zachowanie.

Poniższa tabela odnosząca się wprost do realizacji naszego celu strategicznego w zakresie aspektów znaczących pośrednich tj. „zachowanie bądź odtworzenie właściwego stanu przedmiotów ochrony” obrazuje opracowane i zatwierdzone Plany Zadań Ochronnych dla obszarów Natura 2000. Ich opracowanie i ustanowienie potwierdza naszą skuteczność działania na terenie województwa podkarpackiego.

Plany zadań ochronnych dla obszarów Natura 2000			
lp.	Nazwa obszaru	Kod obszaru	Miejsce publikacji zarządzenia ustanawiającego PZO w DZ. Urz Woj. Podkarpackiego
1	Kołacznia	PLH180006	DZ. URZ. WOJ. 2014.905
2	Trzciana	PLH180018	DZ. URZ. WOJ. 2014.1653
3	Rymanów	PLH180016	DZ. URZ. WOJ. 2014.1655
4	Fort Salis Soglio	PLH180008	DZ. URZ. WOJ. 2014.1008
5	Jasiołka	PLH180011	DZ. URZ. WOJ. 2014.1922
6	Ostoja Jaślicka	PLH180014	DZ. URZ. WOJ. 2015.1332
7	Bednarka	PLH120033	DZ. URZ. WOJ. 2014.2231
8	Rzeka San	PLH180007	DZ. URZ. WOJ. 2014.2160
9	Łysa Góra	PLH180015	DZ. URZ. WOJ. 2014.1833
10	Puszcza Sandomierska	PLB180005	DZ. URZ. WOJ. 2014.2410



11	Horyniec	PLH180017	DZ. URZ. WOJ. 2014.1452
12	Uroczyska Roztocza Wschodniego	PLH060093	DZ. URZ. WOJ. 2014.2818

Jak wynika z powyższego zestawienia w roku 2014 ustanowionych zostało 11 Planów Zadań Ochronnych (nie wliczając poz. Nr.6, dla której publikacja w Dzienniku Urzędowym Woj. Podkarpackiego nastąpiła w roku 2015). Współpracowaliśmy również z ościennym województwem w zakresie ustanowienia Planu Zadań Ochronnych dla obszaru „Dolina Dolnej Tanwi PLH060097.

Plany zadań ochronnych ustanowione przez inne RDOSie, których część znajduje się na terenie woj. Podkarpackiego.			
Ip.	Nazwa obszaru	Kod obszaru	Miejsce publikacji zarządzenia ustanawiającego PZO w DZ. U. Woj. Podk.
1	Dolina Dolnej Tanwi PLH060097		DZ. URZ. WOJ. 2015.179

Efektom tych działań jest stopniowe obejmowanie Planami Zadań Ochronnych coraz większej liczby obszarów Natura 2000, co potwierdzają mierniki oraz zaplanowane działania określone w Planie działalności oraz Budżecie Zadaniowym.

Naszą dużą aktywność w tym zakresie potwierdzają wieloletnie plany przewidujące stopniowe ustanawianie Planów Zadań Ochronnych oraz przygotowywanie projektów Planów Ochrony dla pozostałych obszarów Natura 2000 (patrz – poniższe zestawienia tabelaryczne).

Planowane do ustanowienia plany zadań ochronnych dla obszarów Natura 2000			
Ip.	Nazwa obszaru	Kod obszaru	Planowany rok ustanowienia
1	Ostoja Przemyska	PLH180012	2016
2	Pogórze Przemyskie	PLB180001	2016
3	Góry Słonne	PLB180003	2016
4	Ostoja Góry Słonne	PLH180013	2016
5	Kościół w Dydni	PLH180034	2016
6	Kościół w Nowosielcach	PLH180035	2016
7	Kościół w Równem	PLH180036	2016
8	Kościół w Skalniku	PLH180037	2016
9	Osuwiska w Lipowicy	PLH180044	2016
10	Dąbrowa koło Zaklikowa	PLH180019	2016
11	Mrowle Łąki	PLH180043	2016
12	Jaćmierz	PLH180032	2016
13	Łąki nad Młynówką	PLH180041	2016
14	Łąki nad Wojkówką	PLH180051	2016
15	Łąki w Komborni	PLH180042	2016



16	Łukawiec	PLH180024	2016
17	Moczary	PLH180026	2016
18	Sanisko w Bykowcach	PLH180045	2016
19	Józefów - Wola Dębowiecka	PLH180033	2016
20	Ladzin	PLH180038	2016
21	Starodub w Pełkiniach	PLH180050	2016
22	Beskid Niski (ustanowienie pzo możliwe po ustanowieniu przez Ministra Środowiska Planu Ochrony dla Magurskiego Parku Narodowego)	PLB180002	2017
23	Bory Bagienne nad Bukową	PLH180048	2019
24	Dolina Dolnego Sanu	PLH180020	2020
25	Dolna Wisłoka z Dopływami	PLH180053	2020
26	Dorzeczka Górnego Sanu	PLH180021	2020
27	Golesz	PLH180031	2018
28	Klonówka	PLH180022	2018
29	Las Hrabeński	PLH180039	2019
30	Las nad Braciejową	PLH180023	2019
31	Las Niegłowicki	PLH180040	2018
32	Lasy Leżajskie	PLH180047	2019
33	Lasy Sieniawskie	PLH180054	2019
34	Liwocz	PLH180046	2018
35	Minokąt	PLH060089	2018
36	Nad Husowem	PLH180025	2019
37	Ostoja Czarnorzecka	PLH180027	2019
38	Patria nad Odrzechową	PLH180024	2019
39	Enklawy Puszczy Sandomierskiej	PLH180055	2019
40	Wisłok Środkowy z Dopływami	PLH180030	2020
41	Tarnobrzaska Dolina Wisły	PLH180049	2020
42	Wisłoka z Dopływami	PLH180052	2020

Planowane do opracowania projekty planów ochrony dla obszarów Natura 2000			
Ip.	Nazwa obszaru	Kod obszaru	Planowany rok sporządzenia projektu
1	Bieszczady	PLC180001	2017
2	Ostoja Magurska	PLH180001	2017

7. Edukacja i komunikacja ze społeczeństwem nt. ochrony środowiska

Regionalna Dyrekcja Ochrony Środowiska w Rzeszowie stosuje różne formy komunikacji ze społeczeństwem, mającym przede wszystkim wymiar edukacyjny. Są to spotkania ze społeczeństwem, ulotki, publikacje. Wśród kanałów komunikacji można wymienić również serwis internetowy Urzędu oraz Biuletyn Informacji Publicznej, które są na bieżąco



aktualizowane. W przypadku tematów trudnych, konfliktowych, wymagających wyjaśnienia Urząd organizuje spotkania i konsultacje, rozprawy administracyjne, które są dobrą formą otwartej komunikacji.

Staramy się również zainteresować naszymi działaniami media publiczne oraz prasę regionalną, dzięki czemu już dzisiaj jesteśmy postrzegani jako autorytet zabierający głos w wielu sprawach dotyczących sfery ochrony środowiska, przyrody czy też planowanych inwestycji.

Formą kontaktów stosowaną przez nasz Urząd jest tzw. udział społeczeństwa w ramach postępowania administracyjnego. Ta forma pozwala wszystkim interesariuszom na złożenie swoich uwag, wniosków czy też zapytań odnośnie ocenianego przedsięwzięcia.

Wszystkie zapytania, wnioski, interpelacje poselskie i uwagi do naszego Urzędu są niezwłocznie analizowane przez właściwe w sprawie komórki organizacyjne celem udzielenia odpowiedzi.

Staramy się edukować mieszkańców regionu wykorzystując również nasze wyjazdy w teren. Dzięki naszemu zaangażowaniu oraz współpracy z różnymi partnerami jak WWF Polska czy Instytut Ochrony Przyrody PAN związanymi z ochroną dużych drapieżników tj. wilka, niedźwiedzia i rysia uczestniczymy w realizacji projektu „Rozpoznanie czynników ekologicznych determinujących występowanie szkód powodowanych przez niedźwiedzie brunatne na poziomie biogeograficznym, populacyjnym i osobniczym: ekologia konfliktu w relacji człowiek - dzikie zwierzęta”. Pomagamy rolnikom, jednocześnie ich edukując poprzez wyposażanie ich w urządzenia chroniące przed atakami drapieżników na zwierzęta gospodarskie czy też pasieki pszczele. Rokrocznie kilkaset razy odwiedzamy gospodarstwa, gdzie zwierzęta prawnie chronione dokonały szkód (w roku 2014 ponad 600 wizyt w gospodarstwach). Szacując szkody staramy się przybliżyć rolnikom potrzebę koegzystencji z dziką przyrodą.

Bezpośredni kontakt z mieszkańcami naszego regionu, realizujący cel edukacyjno-informacyjny odbywał się ponadto dzięki realizacji projektu POIS.05.03.00-00-186/09 "Opracowanie planów zadań ochronnych dla obszarów Natura 2000 na obszarze Polski". W jego ramach odbyło się 51 spotkań w których uczestniczyło 360 osób (łącznie 1513 osobo warsztatów).

W ramach rozpoczętego projektu „Opracowanie projektu planu ochrony dla obszaru Natura 2000 PLC180001” również odbywają się spotkania tzw. Zespołów Lokalnej Współpracy. Dotychczas uczestniczyło w nich 93 osoby.

Dużym powodzeniem nie tylko w naszym województwie, ale o charakterze ogólnopolskim cieszyła się publikacja „Obszary Natura 2000 na Podkarpaciu” Forma atrakcyjnego albumu zawierającego syntetyczną treść merytoryczną, pozwala poznać walory naszych obszarów Natura 2000, których częstokroć nie byli świadomi mieszkańcy tych terenów.

Regionalna Dyrekcja Ochrony Środowiska w Rzeszowie uczestniczy w wielu innych spotkaniach i konferencjach oraz obejmuje patronatem różne ważne działania i inicjatywy związane z szeroko pojętą ochroną środowiska i przyrody.



7. Oświadczenie weryfikatora



OŚWIADCZENIE WERYFIKATORA ŚRODOWISKOWEGO W SPRAWIE CZYNNOŚCI WERYFIKACYJNYCH I WALIDACYJNYCH

Biuro Certyfikacji Systemów Zarządzania Polskiego Rejestru Statków S.A. o numerze rejestracji weryfikatora środowiskowego EMAS nr PL-V-0006 akredytowane w odniesieniu do zakresu 84 (kod NACE) oświadcza, że przeprowadziło weryfikację, czy cała organizacja, o której mowa w deklaracji środowiskowej organizacji:

Regionalna Dyrekcja Ochrony Środowiska w Rzeszowie
Adres: al. Józefa Piłsudskiego 38, 35-001 Rzeszów

nr rejestracji EMAS: **jeszcze nie zarejestrowana**

Spełnia wszystkie wymogi Rozporządzenia Parlamentu Europejskiego i Rady (WE) nr 1221/2009 z dnia 25 listopada 2009 r. dotyczące dobrowolnego udziału organizacji w systemie ekzarządzania i audytu we Wspólnocie (EMAS).

Podpisując niniejszą deklarację oświadczamy, że:

- weryfikacja i walidacja zostały przeprowadzone w pełnej zgodności z wymogami rozporządzenia (WE) nr 1221/2009,
- wyniki weryfikacji i walidacji potwierdzają, że nie ma dowodów na brak zgodności z mającymi zastosowanie wymaganiami prawnymi dotyczącymi środowiska,
- dane i informacje zawarte w deklaracji środowiskowej odnoszące się do działalności organizacji dają rzetelny, wiarygodny i prawdziwy obraz całej działalności organizacji w zakresie podanym w deklaracji środowiskowej.

Niniejszy dokument nie jest równoważny z rejestracją w EMAS. Rejestracja w EMAS może być dokonana wyłącznie przez organ właściwy na mocy rozporządzenia (WE) nr 1221/2009. Niniejszego dokumentu nie należy wykorzystywać jako oddzielnej informacji udostępnianej do wiadomości publicznej.

Data wydania oświadczenia: **10.09.2015**

Miejsce wydania oświadczenia: **Gdańsk**



PL-V-0006

Papiński

Jaśiek Papiński

Dyrektor Pionu Certyfikacji PRS S.A.



Projekt *Procesy, cele, kompetencje* – zintegrowane zarządzanie w urzędzie jest współfinansowany ze środków Unii Europejskiej w ramach Europejskiego Funduszu Społecznego

8. Kontakt w zakresie EMAS

Magdalena Grabowska - Pełnomocnik ds. EMAS tel. 17 78-50-044

Agnieszka Pastuszczak - Zastępca Pełnomocnika ds. EMAS tel. 17 78-50-044