



REGIONALNA
DYREKCJA
OCHRONY
ŚRODOWISKA
W ŁÓDZI

Deklaracja środowiskowa



Łódź, lipiec 2015 r.

SPIS TREŚCI

1. SŁOWO WSTĘPNE	3
2. INFORMACJE OGÓLNE I OPIS DZIAŁALNOŚCI.....	4
3. POLITYKA ŚRODOWISKOWA.....	11
4. OPIS SYSTEMU ZARZĄDZANIA ŚRODOWISKOWEGO	12
5. ASPEKTY ŚRODOWISKOWE	15
6. CELE I ZADANIA.....	22
7. EFEKTY DZIAŁALNOŚCI ŚRODOWISKOWEJ.....	29
8. GŁÓWNE WSKAŹNIKI EFEKTYWNOŚCI ŚRODOWISKOWEJ	30
9. KOMUNIKACJA ZE SPOŁECZEŃSTWEM.....	32
10. ZGODNOŚĆ Z WYMAGANIAMI PRAWNYMI I INNYMI	33
11. OŚWIADCZENIE WERYFIKATORA	34

1. SŁOWO WSTĘPNE



W dzisiejszych czasach ochrona środowiska to jeden z najważniejszy filarów społeczno – gospodarczych Europy. Odpowiedzialność, troska oraz zaangażowanie to główne zasady korzystania z naturalnych zasobów Ziemi. Obserwowany dynamiczny rozwój przemysłu oraz aktywna działalność człowieka negatywnie wpływa na środowisko. Dlatego, tak ważne jest podjęcie odpowiednich działań, które w systemowy i skuteczny sposób ograniczą niekorzystne oddziaływanie na środowisko.

Regionalna Dyrekcja Ochrony Środowiska w Łodzi, w ramach swojej działalności, odpowiedzialna jest za ochronę zasobów przyrodniczych, jak i minimalizowanie negatywnych skutków oddziaływania człowieka na naturalne środowisko. Wszyscy pracownicy Regionalnej Dyrekcji Ochrony Środowiska w Łodzi, służą obywatelom i interesom kraju. Wspólnie dążymy do tego, aby logo EMAS stało się znakiem rozpoznawczym naszej administracji. Dla nas instytucja, której misją jest troska o ochronę i racjonalne korzystanie ze środowiska, swoją aktywną postawą oraz zaangażowaniem prośrodowiskowym, dawata świadectwo wiarygodności i rzetelności społecznej.

Wdrożony w Regionalnej Dyrekcji Ochrony Środowiska w Łodzi system ekozarządzania i audytu EMAS integruje w sobie zarządzanie poprzez procesy, cele i kompetencje. Niewątpliwie system ten, jest skutecznym narzędziem w zarządzaniu urzędem w sposób przyjazny dla środowiska. EMAS posiada sprawdzone instrumenty, dzięki którym w pełni możemy nadzorować wpływ działalności instytucji na środowisko przy uwzględnieniu aspektów środowiskowych w pośrednim i bezpośrednim zakresie. Prezentowana Deklaracja Środowiskowa jest dla nas elementem komunikacji ze społeczeństwem zainteresowanym naszą działalnością, a także istotnym dowodem na realizowanie przez Regionalną Dyrekcję Ochrony Środowiska w Łodzi wymagań prawnych w zakresie ograniczania negatywnego wpływu na środowisko.

2. INFORMACJE OGÓLNE I OPIS DZIAŁALNOŚCI

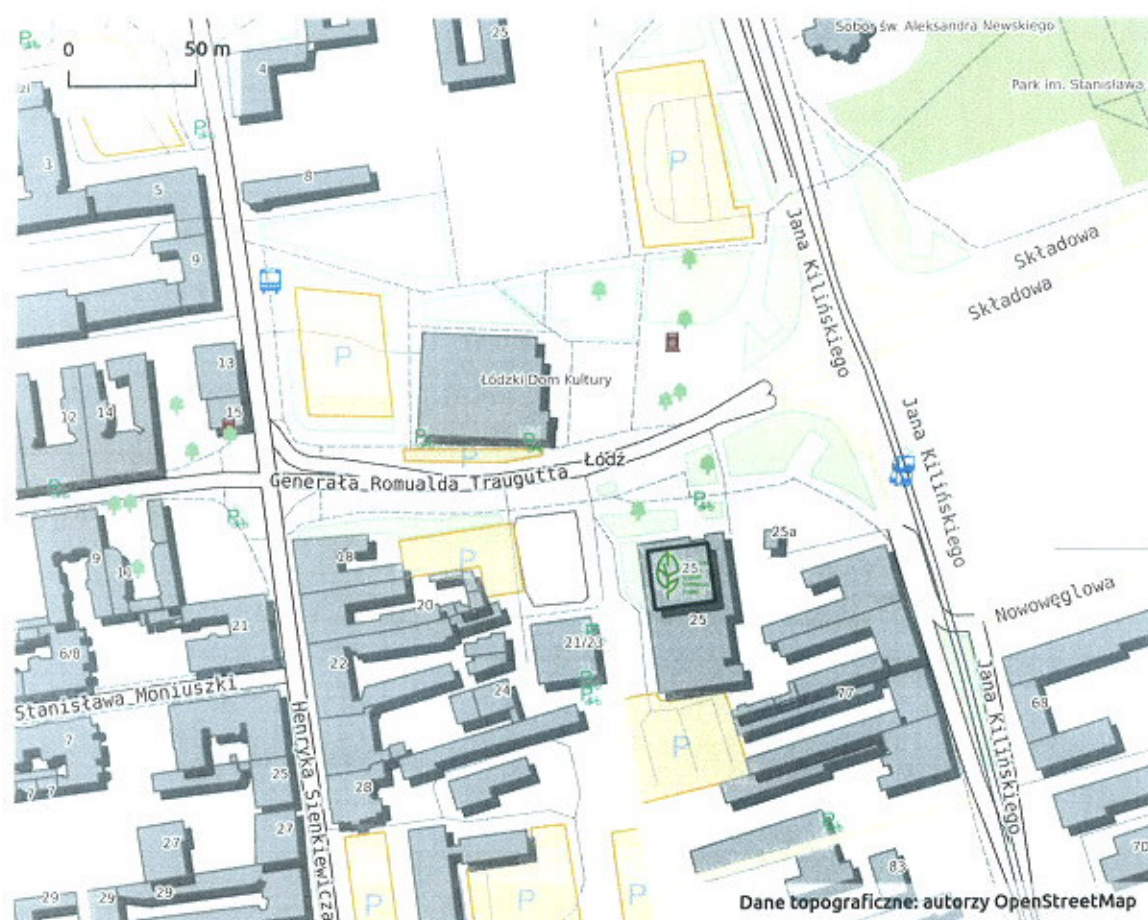
Nazwa i adres

Regionalna Dyrekcja Ochrony Środowiska w Łodzi

ul. gen. Romualda Traugutta 25, 90-113 Łódź

tel.: 42 66-50-370, fax: 42 66-50-371

e-mail: sekretariat.lodz@rdos.gov.pl



Od roku 2009 r. Regionalna Dyrekcja Ochrony Środowiska w Łodzi wynajmuje powierzchnię w budynku Textilimpex Sp. z o.o., zlokalizowanym w Łodzi przy ul. gen. Romualda Traugutta 25. Zajmowana powierzchnia wynosi 666 m². Urząd od dnia 31 stycznia 2014 r. nie posiada żadnych delegatur ani oddziałów miejscowych. Jedynie w Spale znajduje się jedna nieruchomość, która pełni funkcję pomocniczą.

Regionalny Dyrektor Ochrony Środowiska w Łodzi (Regionalny Dyrektor) jest organem administracji rządowej niezespalonej, właściwym na obszarze województwa łódzkiego. Regionalny Dyrektor podlega Generalnemu Dyrektorowi Ochrony Środowiska.

Ogólna liczba zatrudnionych – 69 osób.

W skład kierownictwa Regionalnej Dyrekcji Ochrony Środowiska w Łodzi wchodzi:

Kazimierz Perek - Regionalny Dyrektor Ochrony Środowiska w Łodzi

Andrzej Wiercioch - Zastępca Regionalnego Dyrektora Ochrony Środowiska w Łodzi,
Regionalny Konserwator Przyrody w Łodzi

Podstawy Prawne działania:

Urząd powstał na mocy ustawy z dnia 3 października 2008 r. o udostępnianiu informacji o środowisku i jego ochronie, udziale społeczeństwa w ochronie środowiska oraz o ocenach oddziaływania na środowisko (Dz. U. z 2013r. poz. 1235 ze zm.)

Regionalna Dyrekcja Ochrony Środowiska w Łodzi została powołana Rozporządzeniem Ministra Środowiska z dnia 10 listopada 2008 r. w sprawie nadania statutu Regionalnej Dyrekcji Ochrony Środowiska w Łodzi (Dz. U. Nr 202, poz. 1259) zmienionego rozporządzeniem Ministra Środowiska z dnia 9 stycznia 2014 r. zmieniające rozporządzenie w sprawie nadania statutu Regionalnej Dyrekcji Ochrony Środowiska w Łodzi (Dz. U. z 2014 r. poz. 75).

Misja:

Regionalna Dyrekcja Ochrony Środowiska w Łodzi, mając na względzie jakość życia obecnego i przyszłych pokoleń, realizując politykę państwa, troszczy się o ochronę i racjonalne korzystanie z zasobów środowiska.

Wizja:

Regionalna Dyrekcja Ochrony Środowiska w Łodzi jest profesjonalną, nowoczesną, racjonalną i otwartą na współpracę organizacją przyczyniającą się do sprawnego zarządzania środowiskiem naturalnym.

Opis działalności:

Regionalna Dyrekcja Ochrony Środowiska w Łodzi jest organem administracji publicznej, który poprzez swoją działalność mającą na celu ochronę środowiska naturalnego, realizuje programy w ramach poprawy warunków życia ludności. Jako instytucja odpowiada za realizację polityki ochrony środowiska w zakresie zarządzania ochroną przyrody, w tym m.in.:

- siecią Natura 2000 - opracowywanie projektu listy obszarów, nadzorowanie funkcjonowania tych obszarów i prowadzenie ewidencji, składanie raportów i notyfikacji do Komisji Europejskiej,
- sporządzanie projektu krajowej strategii ochrony i zrównoważonego użytkowania różnorodności biologicznej oraz programu działań w tym zakresie,
- opracowywanie programów ochrony zagrożonych wyginięciem gatunków roślin, zwierząt i grzybów.

Realizuje także zadania dotyczące zapobiegania i naprawy szkód w środowisku. Odpowiada również za udostępnianie informacji o środowisku i jego ochronie.

Do ustawowych zadań regionalnego dyrektora ochrony środowiska należy:

1. udział w strategicznych ocenach oddziaływania na środowisko;
2. przeprowadzanie ocen oddziaływania przedsięwzięć na środowisko lub udział w tych ocenach;

3. tworzenie i likwidacja form ochrony przyrody na podstawie ustawy z dnia 16 kwietnia 2004 r. o ochronie przyrody;
4. ochrona i zarządzanie obszarami Natura 2000 i innymi formami ochrony przyrody, na zasadach i w zakresie określonych ustawą z dnia 16 kwietnia 2004 r. o ochronie przyrody;
5. wydawanie decyzji na podstawie ustawy z dnia 16 kwietnia 2004 r. o ochronie przyrody;
6. przeprowadzanie postępowań i wykonywanie innych zadań, o których mowa w ustawie z dnia 13 kwietnia 2007 r. o zapobieganiu szkodom w środowisku i ich naprawie;
7. przekazywanie danych do bazy danych o ocenach oddziaływania przedsięwzięcia na środowisko oraz strategicznych ocenach oddziaływania na środowisko, w tym danych o dokumentacji sporządzanej w ramach tych postępowań;
8. współpraca z organami jednostek samorządu terytorialnego w sprawach ocen oddziaływania na środowisko i ochrony przyrody;
9. współpraca z organizacjami ekologicznymi;
10. wykonywanie zadań, w tym wydawanie decyzji oraz zlecenia ekspertyz z zakresu gospodarki odpadami.

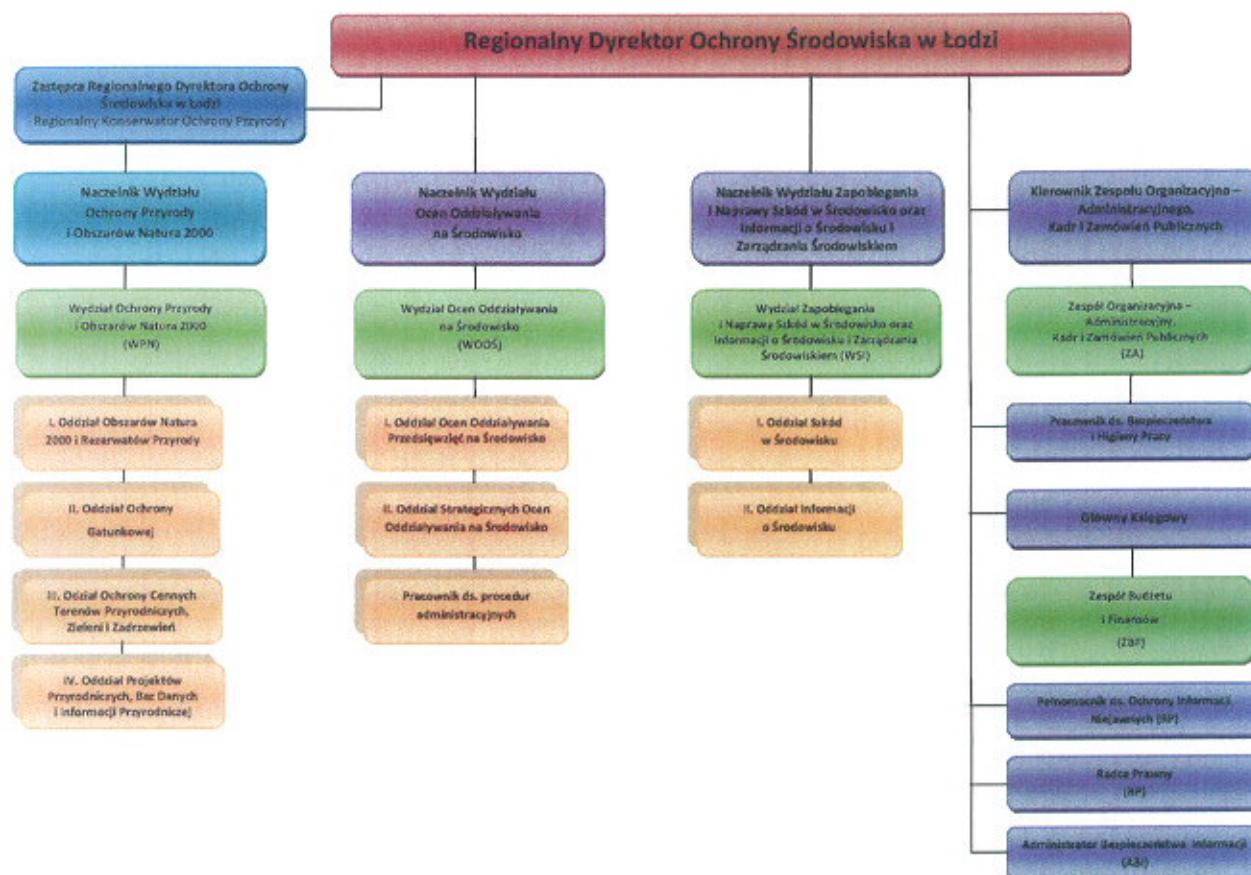
Przy Regionalnym Dyrektorze działa:

1. regionalna komisja do spraw ocen oddziaływania na środowisko, która jest organem opiniodawczo-doradczym regionalnych dyrektorów ochrony środowiska w zakresie ocen oddziaływania na środowisko.
2. regionalna rada ochrony przyrody, która jest organem opiniodawczym regionalnego dyrektora ochrony środowiska w sprawach z zakresu ochrony przyrody należących do jego kompetencji.

Szczegółową organizację oraz tryb pracy określa Zarządzenie nr 4/2014 Regionalnego

Dyrektora Ochrony Środowiska w Łodzi z dnia 24 lutego 2014 r. w sprawie nadania Regulaminu Organizacyjnego Regionalnej Dyrekcji Ochrony Środowiska w Łodzi. Poniżej przedstawiono schemat organizacyjny Regionalnej Dyrekcji Ochrony Środowiska w Łodzi.

SCHEMAT ORGANIZACYJNY REGIONALNEJ DYREKCJI OCHRONY ŚRODOWISKA W ŁODZI



Struktura Regionalnej Dyrekcji Ochrony Środowiska w Łodzi

Do głównych zadań Wydziału Ocen Oddziaływania na Środowisko (WOOŚ) należy wydawanie opinii i dokonywanie uzgodnień w toku prowadzenia strategicznych ocen oddziaływania na środowisko, prowadzenie postępowań w sprawie wydania decyzji o środowiskowych uwarunkowaniach, wydawanie opinii w toku postępowań w sprawie wydania decyzji o środowiskowych uwarunkowaniach oraz uzgodnień w toku oceny oddziaływania przedsięwzięcia na środowisko, prowadzonych przez inne

organy, przeprowadzanie oceny oddziaływania na środowisko oraz współdziałanie z Regionalną Komisją Ocen Oddziaływania na Środowisko. Wydział prowadzi obsługę organizacyjną Regionalnej Komisji do spraw Ocen Oddziaływania na Środowisko, narad, spotkań oraz rozpraw administracyjnych w zakresie swojej właściwości. Do zadań **Pracownika ds. procedur administracyjnych**, należy sporządzanie wzorów aktów administracyjnych oraz innych dokumentów z uwzględnieniem w szczególności procedur prawa unijnego i krajowego oraz analiza poprawności merytorycznej i formalnej procedur ocen oddziaływania na środowisko.

Wydział Ochrony Przyrody i Obszarów Natura 2000 (WPN) realizuje zadania z zakresu ochrony gatunkowej, siedlisk przyrodniczych i obszarów chronionych. Wydział zarządza i koordynuje zasobami przyrody województwa łódzkiego w celu ich ochrony, a także zachowania zrównoważonego użytkowania. Do najważniejszych kompetencji Wydziału należy: przygotowywanie projektów, zarządzeń w sprawie rezerwatów przyrody, a także ustanawianie zadań ochronnych oraz planów ochrony dla tych rezerwatów, prowadzenie spraw z zakresu sporządzania i ustanawiania projektów planów zadań ochronnych i planów ochrony dla obszarów Natura 2000, wydawanie zezwoleń na odstępstwa od zakazów obowiązujących w stosunku do gatunków roślin, zwierząt lub grzybów objętych ochroną gatunkową oraz kontrola spełniania warunków określonych w wydanych zezwoleniach, tworzenie i obsługa baz danych GIS, gromadzenie dokumentacji dotyczącej zasobów, tworów i składników przyrody, a w szczególności cennych ze względów naukowych tworów przyrody, stanowisk chronionych gatunków roślin, zwierząt i grzybów, a także ich siedlisk oraz siedlisk przyrodniczych. Wydział współpracuje z Wydziałem Ocen Oddziaływania na Środowisko w zakresie opiniowania obowiązku przeprowadzenia oceny oddziaływania na środowisko i określenie zakresu raportu oraz uzgodnienie warunków realizacji w ramach ocen oddziaływania na środowisko. Wydział prowadzi obsługę organizacyjną Regionalnej Rady Ochrony Przyrody, narad, spotkań oraz rozpraw administracyjnych w zakresie swojej właściwości.

Wydział Zapobiegania i Naprawy Szkód w Środowisku oraz Informacji o Środowisku i Zarządzania Środowiskiem (WSI), realizuje zadania wynikających z ustawy o zapobieganiu szkodom w środowisku m.in.: przyjmowanie zgłoszeń o wystąpieniu bezpośredniego zagrożenia szkodą w środowisku lub szkody w środowisku oraz o zakończonych działaniach zapobiegawczych lub naprawczych, uzgadnianie w drodze decyzji administracyjnej warunków prowadzenia działań zapobiegawczych lub naprawczych szkody w środowisku, prowadzenie

spraw związanych z wydawaniem, i z cofaniem pozwoleń na wytwarzanie odpadów, emisję gazów do powietrza, wydawanie decyzji o dopuszczalnym poziomie hałasu na terenach zamkniętych. Wydział prowadzi obsługę Biuletynu Informacji Publicznej, jak również publicznie dostępnego wykazu danych o dokumentach zawierających informacje o środowisku i jego ochronie, realizuje sprawy z zakresu udostępniania społeczeństwu informacji o środowisku i jego ochronie, informacji publicznej, wyłączenia z udostępniania oraz odmowa (w formie decyzji) udostępnienia informacji o środowisku i jego ochronie oraz informacji publicznej. Koordynuje zamieszczanie informacji merytorycznych na stronie internetowej Regionalnej Dyrekcji we współpracy z pozostałymi komórkami organizacyjnymi Regionalnej Dyrekcji. Wydział realizuje obowiązki rzecznika prasowego Regionalnej Dyrekcji, a w szczególności kształtuje medialny wizerunku Regionalnego Dyrektora Ochrony Środowiska w Łodzi.

Zespół Organizacyjno-Administracyjny, Kadr i Zamówień Publicznych (ZA) zajmuje się obsługą organizacyjną, administracyjną, kadrową i zamówieniami publicznymi Regionalnej Dyrekcji. Wydział zapewnia sprawne działanie infrastruktury informatycznej i technicznej umożliwiającej funkcjonowanie i realizowanie zadań Regionalnej Dyrekcji. Administruje elektronicznym obiegiem dokumentów zintegrowanym z elektroniczną Platformą Usług Administracji Publicznej (ePUAP) – elektroniczna skrzynka podawcza. Prowadzi archiwum zakładowe. **Pracownik ds. Bezpieczeństwa i Higieny Pracy** sprawuje nadzór nad warunkami pracy oraz prowadzi sprawy związane z bezpieczeństwem i higieną pracy w Regionalnej Dyrekcji.

Zespół Budżetu i Finansów (ZBF) opracowuje plan finansowy, w tym budżet zadaniowy Regionalnej Dyrekcji oraz monitoruje jego wykonanie. **Główny Księgowy m.in.:** nadzoruje prowadzenie rachunkowości oraz dysponuje środkami pieniężnymi Regionalnej Dyrekcji.

3. POLITYKA ŚRODOWISKOWA

POLITYKA ŚRODOWISKOWA

Regionalna Dyrekcja Ochrony Środowiska w Łodzi, mając na względzie jakość życia obecnego i przyszłych pokoleń troszczy się o racjonalne korzystanie z zasobów środowiska w ramach realizacji polityki ekologicznej państwa w zakresie ochrony przyrody i kontroli procesów inwestycyjnych.

Swoją działalność opiera w szczególności na:

- przestrzeganiu wymagań prawnych i innych dotyczących naszej działalności;
- budowaniu zaufania obywateli do władzy publicznej;
- budowaniu zaangażowania pracowników.

Regionalna Dyrekcja Ochrony Środowiska w Łodzi jest profesjonalną, nowoczesną, racjonalną i otwartą na współpracę organizacją przyczyniającą się do sprawnego zarządzania środowiskiem naturalnym.

W sposób skuteczny, jawny i etyczny dąży do wykonywania zadań publicznych w zakresie ochrony środowiska i dziedzictwa przyrodniczego województwa łódzkiego.

Do najistotniejszych obszarów działalności Regionalnej Dyrekcji Ochrony Środowiska w Łodzi, w której identyfikuje się znaczące aspekty środowiskowe, należą:

- udział w strategicznych ocenach oddziaływania na środowisko w zakresie dotyczącym projektów dokumentów strategicznych m.in. polityk, planów lub programów;
- przeprowadzanie ocen oddziaływania na środowisko lub udział w tych ocenach;
- ochrona i zarządzanie obszarami Natura 2000 oraz innymi formami ochrony przyrody;
- tworzenie i likwidacja form ochrony przyrody;
- naprawa i przeciwdziałanie wystąpieniu szkód w środowisku;
- zarządzanie informacją o środowisku.

Pośredni wpływ na środowisko związany z zadaniami przyczynia się do:

- zapewnienia odpowiedniego poziomu ochrony środowiska;
- przywrócenia albo utrzymania właściwego stanu ochrony gatunkowej, siedlisk przyrodniczych i obszarów chronionych;
- zapewnienia wszystkim zainteresowanym obywatelom rzetelnej informacji o stanie środowiska i jego ochronie.

Wszyscy pracownicy są świadomi swojego bezpośredniego i pośredniego wpływu na środowisko, wynikającego z działalności Regionalnej Dyrekcji Ochrony Środowiska w Łodzi. W związku z tym kierownictwo oraz pracownicy urzędu zobowiązują się do ciągłego doskonalenia działań prośrodowiskowych. Wdrożony w Regionalnej Dyrekcji Ochrony Środowiska w Łodzi system ekozarządzania i audytu EMAS integruje w sobie zarządzanie poprzez procesy, cele i kompetencje.

Regionalny Dyrektor
Ochrony Środowiska w Łodzi


Kazimierz Perek

Łódź, 23 lipca 2015 r.

4. OPIS SYSTEMU ZARZĄDZANIA ŚRODOWISKOWEGO

W 2014 r. podjęto decyzję o wdrożeniu w Regionalnej Dyrekcji Ochrony Środowiska w Łodzi systemu ekozarządzania i audytu EMAS. Wdrożony System Zarządzania Środowiskowego (SZŚ) obejmuje całkowitą działalność organu. Stanowi integralną część systemu zarządzania obejmując: strukturę organizacyjną, procedury, zakresy odpowiedzialności, sposoby postępowania oraz realizację polityki środowiskowej. System Zarządzania Środowiskowego został wkomponowany w obowiązujące procedury kontroli zarządczej urzędu. W celu wdrożenia systemu szczegółowo zidentyfikowane i ocenione zostały aspekty środowiskowe dla wszystkich obszarów funkcjonowania Regionalnej Dyrekcji Ochrony Środowiska w Łodzi.

Funkcjonowanie dobrowolnego systemu ekozarządzania i audytu EMAS przyczynia się do m.in. do dalszej poprawy efektywności działalności środowiskowej, lepszych relacji z lokalną społecznością, poprawy wizerunku oraz zwiększenia jej wiarygodności.

Wprowadzenie systemu EMAS oparte jest na spełnieniu wymagań określonych w Rozporządzeniu Parlamentu Europejskiego i Rady (WE) Nr 1221/2009 z dnia 27 listopada 2009 r. w sprawie dobrowolnego udziału organizacji w systemie ekozarządzania i audytu we Wspólnocie (EMAS), uchylające rozporządzenie (WE) nr 761/2001 oraz decyzję komisji 2001/681/WE i 2006/193/WE.

Zakres systemu zarządzania środowiskowego obejmuje wszystkie działania prowadzone przez Regionalną Dyrekcję związane z realizacją ustawowych zadań regionalnego dyrektora ochrony środowiska (patrz rozdział 2). System jest wdrożony, utrzymywany i doskonalony w jednej lokalizacji w Łodzi przy ul. gen. Romualda Traugutta 25. Z zakresu systemu wyłączone zostały obiekty, w postaci jednego budynku w Spale przy ul. Podleśnej 2, który pełni funkcję pomocniczą.

Znaczące pośrednie aspekty środowiskowe ściśle związane są z procesami merytorycznymi. Żaden z nich nie został wyłączone z zakresu systemu zarządzania środowiskowego. Regionalny Dyrektor Ochrony Środowiska jest organem administracji rządowej niezespalonej (kod działalności NACE / PKD 84). RDOŚ zgodnie

z rozporządzeniem EMAS klasyfikuje się do małych organizacji.

Podstawą funkcjonowania SZŚ jest:

- przestrzeganie obowiązujących norm i przepisów prawnych w szczególności z zakresu ochrony środowiska,
- zidentyfikowanie i prowadzenie nadzoru nad procesami związanymi ze znaczącymi aspektami środowiskowymi,
- działanie zgodnie z przepisami prawa ochrony środowiska,
- prowadzenie otwartego dialogu z zainteresowanymi stronami i dążenie do aktywnego komunikowania się,
- realizowanie polityki środowiskowej jako kierunku zmian działania organizacji oraz wyznaczania celów i zadań środowiskowych.

Odpowiedzialność za System Zarządzania Środowiskowego spoczywa na Regionalnym Dyrekturze Ochrony Środowiska w Łodzi. Za koordynację funkcjonowania systemu ekozarządzania zgodnie z wymogami EMAS odpowiada Pełnomocnik Dyrektora do spraw Systemu Zarządzania Środowiskowego - Pani Jolanta Szewczyk oraz Zastępca Pełnomocnika Dyrektora do spraw Systemu Zarządzania Środowiskowego - Pani Anna Kotlińska. Do głównych zadań pełnomocnika należy ustanowienie, wdrożenie oraz doskonalenie Systemu Zarządzania Środowiskowego zgodnie z wytycznymi rozporządzenia EMAS oraz przedstawianie kierownictwu instytucji w trakcie przeglądu zarządzania sprawozdań z wyników funkcjonowania Systemu Zarządzania Środowiskowego. Przy realizacji zadań związanych z prawidłowym funkcjonowaniem Systemu Zarządzania Środowiskowego, wsparciem dla Pełnomocnika jest zespół projektowy, powołany w ramach projektu Procesy, cele, kompetencje – zintegrowane zarządzanie w urzędzie.

Elementy Systemu Zarządzania Środowiskowego Regionalnej Dyrekcji Ochrony Środowiska w Łodzi podlegają przeglądowi systemu zarządzania w nieprzekraczalnym terminie 12 miesięcy. Głównym celem rocznego przeglądu jest przeprowadzenie obiektywnej oceny i analizy efektywności działania systemu.

Funkcjonowanie Systemu Zarządzania Środowiskowego w Regionalnej Dyrekcji Ochrony

Środowiska w Łodzi opiera się na:

- systematycznej i obiektywnej ocenie znaczących aspektów środowiskowych,
- zapewnieniu dostępu do stosowanych wymogów prawnych w odniesieniu do aspektów środowiskowych i dokonywaniu ich systematycznego przeglądu,
- aktywnym zaangażowaniu pracowników w zakresie działań ekologicznych na rzecz ochrony środowiska, ciągłym doskonaleniu ich umiejętności i kwalifikacji w ramach realizowanych szkoleń i seminariów,
- usprawnieniu wewnętrznego przepływu komunikacji, między poszczególnymi szczeblami organizacji w ramach systemu zarządzania środowiskowego oraz prowadzenie otwartego dialogu ze społeczeństwem województwa łódzkiego w odniesieniu do wpływu swojej działalności na środowisko,
- strukturze organizacyjnej i określeniu zasobów, celów, ról, odpowiedzialności i uprawnień niezbędnych w zarządzaniu środowiskiem,
- zapoznaniu dostawców urzędu oraz wykonawców zleconych usług z polityką środowiskową,
- gotowości i szybkiej reakcji na ewentualne niebezpieczne sytuacje bądź awarie.

W Regionalnej Dyrekcji Ochrony Środowiska w Łodzi prowadzony jest stały nadzór nad dokumentacją i jej obiegiem. Jest on zgodny z przyjętą Instrukcją Kancelaryjną Generalnej Dyrekcji Ochrony Środowiska i regionalnych dyrekcji ochrony środowiska, a także Jednolitym Rzeczowym Wykazem Akt jest on znany oraz dostępny każdemu pracownikowi. W ramach zwiększenia efektywności pracy oraz skuteczniejszego nadzoru nad dokumentacją urzędu w Regionalnej Dyrekcji wprowadzono System Elektronicznego Obiegu Dokumentów e-Dok.

System ekozarządzania i audytu EMAS daje Regionalnej Dyrekcji Ochrony Środowiska w Łodzi sprawdzony instrument, który zapewnia, iż jej statutowa działalność odbywa się na najwyższym poziomie ochrony środowiska. Pogodzenie interesów biznesu, społeczeństwa i środowiska to nie małe wyzwanie. Struktury i wymagania EMAS zapewniają doskonałe narzędzie do systemowego zarządzania środowiskowego. Jest ono w szczególności ukierunkowane na osiągnięcie celów związanych z szeroko

rozumianą ochroną środowiska poprzez nadzór nad bezpośrednimi i pośrednimi aspektami środowiskowymi występującymi w Regionalnej Dyrekcji.

5. ASPEKTY ŚRODOWISKOWE

Podstawowym elementem Systemu Zarządzania Środowiskowego jest zidentyfikowanie aspektów środowiskowych, przez które rozumie się składniki działalności, produktów lub usług organizacji, które wpływają lub mogą wpływać na środowisko. Z działalnością Regionalnej Dyrekcji Ochrony Środowiska w Łodzi wiążą się zarówno bezpośrednie jak i pośrednie aspekty środowiskowe. Przeprowadzony został przez powołany zespół pracowników, przegląd wszystkich aspektów środowiskowych, bezpośrednich jak i pośrednich oraz dokonana została ocena ich wpływu na środowisko. Ocena aspektów została dokonana w oparciu o wypracowaną metodę, zgodną ze specyfiką działalności organu.

Wyznaczone zostały następujące kryteria oceny znaczenia pośrednich aspektów środowiskowych tj. „wpływ na środowisko”, „częstotliwość wystąpienia”, „kryterium formalno-prawne”, „znaczenie dla zainteresowanych stron - pracowników, społeczeństwa, opinii publicznej” oraz „ustawowe zadanie RDOŚ”. W każdym z czterech pierwszych kryteriów można było przyznać ocenę 1, 2 lub 3 której przyporządkowano odpowiednio 5, 10 i 20 pkt. W przypadku kryterium „ustawowe zadania RDOŚ” ocena była dwu stopniowa, za którą można było przyznać 0 lub 20 pkt. Aspekt, który osiągnął 80 pkt lub powyżej uznano za znaczący aspekt środowiskowy.

Aspekty środowiskowe bezpośrednie wynikają z codziennej pracy i przebywania pracowników urzędu, na które mamy i możemy mieć wpływ poprzez zmiany w naszym codziennym postępowaniu, a także poprzez planowanie większych zmian. Do najistotniejszych należą: wykorzystanie wody do ogrzewania i celów socjalno-bytowych, energia elektryczna, emisja energii i substancji do powietrza, wytwarzanie odpadów, oddziaływanie na środowisko wodno-gruntowe poprzez korzystanie z parkingów oraz użytkowaniem materiałów i urządzeń stanowiących wyposażenie stanowisk pracy i samochodów służbowych. Odpowiedzialność za media, zrzut

ścieków, gospodarkę odpadami ponosi wynajmujący lokal tj. Textilimpex Sp.z o.o. RDOŚ w Łodzi posiada własne środki transportu, które powodują emisję substancji do środowiska. Ponadto do bezpośrednich aspektów środowiskowych zaliczono również sytuacje awaryjne. W toku identyfikacji bezpośrednich aspektów środowiskowych przeanalizowane zostały sytuacje awaryjne i specjalne, takie jak: pożar, likwidacja sprzętu elektrycznego i elektronicznego, uszkodzenia kserokopiarki. Przyjęto następujące kryteria oceny aspektów bezpośrednich: tj. „wpływ na środowisko”, „częstotliwość wystąpienia”, „kryterium formalno-prawne”, „znaczenie dla zainteresowanych stron- pracowników, społeczeństwa , opinii publicznej”. W każdym z czterech pierwszych kryteriów można było przyznać ocenę 1, 2 lub 3 której przyporządkowano odpowiednio 5, 10 i 20 pkt. Przyjęto, iż aspekt, który osiągnął 50 pkt lub powyżej będzie uznany za znaczący. W 2012 roku wprowadzony został System e-Dok, który jest rozbudowanym oprogramowaniem do zarządzania dokumentami i zadaniami pracowników. Dzięki wprowadzeniu takiego rozwiązania znacznie zmniejszyła się ilość zużywanego przez RDOŚ w Łodzi papieru. Standardem jest także druk dwustronny. Żaden z aspektów bezpośrednich nie uzyskał powyżej 50 pkt. kwalifikujących go do znaczących aspektów. Dodatkowo podjęta została decyzja o rozpoczęciu działań mający na celu selektywne zbieraniu odpadów papieru i tektury.

Aspekty pośrednie

Do najistotniejszych obszarów działalności Regionalnej Dyrekcji Ochrony Środowiska w Łodzi, w której identyfikuje się znaczące aspekty środowiskowe, należą:

- udział w strategicznych ocenach oddziaływania na środowisko w zakresie dotyczącym projektów dokumentów strategicznych m.in. polityk, planów lub programów,
- przeprowadzanie ocen oddziaływania na środowisko lub udział w tych ocenach,
- ochrona i zarządzanie obszarami Natura 2000 oraz innymi formami ochrony przyrody,
- tworzenie i likwidacja form ochrony przyrody,
- naprawa i przeciwdziałanie wystąpieniu szkód w środowisku,
- zarządzanie informacją o środowisku,

Pośredni wpływ na środowisko związany z zadaniami przyczynia się do:

- zapewnienia odpowiedniego poziomu ochrony środowiska;
- przywrócenia albo utrzymania właściwego stanu ochrony gatunkowej, siedlisk przyrodniczych i obszarów chronionych;
- zapewnienie wszystkim zainteresowanym obywatelom rzetelnej informacji o stanie środowiska i jego ochronie.

Poniżej przedstawiono ostateczne wyniki oceny wpływu na środowisko znaczących pośrednich aspektów środowiskowych w Regionalnej Dyrekcji Ochrony Środowiska w Łodzi.

ZNACZĄCE ASPEKTY POŚREDNIE

L.p.	Aspekt środowiskowy	Wpływ na – pośredni wpływ	Powiązanie z wymaganiami prawnymi i innymi w zakresie ochrony środowiska	Ocena Ogólna
1.	Uzgadnianie i opiniowanie w ramach strategicznych ocen oddziaływania na środowisko w zakresie dotyczącym projektów dokumentów strategicznych m.in. polityk, strategii, planów lub programów	Zapobieganie, ograniczanie, minimalizacja zagrożeń negatywnego oddziaływania na środowisko projektów dokumentów strategicznych m.in. polityk, strategii, planów lub programów, zapewnienia odpowiedniego poziomu ochrony środowiska, budowanie świadomości ekologicznej społeczeństwa o potencjalnych zagrożeniach dla środowiska oraz życia i zdrowia ludzi oraz kształtowania postaw pro-środowiskowych	art. 46-50, art. 53, art. 54 i art. 57 ustawy z dnia 3 października 2008 r. o udostępnianiu informacji o środowisku i jego ochronie, udziale społeczeństwa w ochronie środowiska oraz o ocenach oddziaływania na środowisko (Dz. U. z 2013 r., poz. 1235 ze zm.), art. 11 pkt 6 lit. j ustawy z dnia 27 marca 2003 r. o planowaniu i zagospodarowaniu przestrzennym (t.j. Dz. U. z 2015 r., poz. 199); art. 17 pkt 6 lit. a i art. 3 ustawy z dnia 27 marca 2003 r. o planowaniu i zagospodarowaniu przestrzennym (t.j. Dz. U. z 2015 r., poz. 199)	100
2.	Uzgadnianie i opiniowanie projektów miejscowych planów zagospodarowania przestrzennego, studium uwarunkowań i kierunków zagospodarowania przestrzennego			100

3.	Uzgadnianie projektów decyzji o warunkach zabudowy oraz ustaleniu lokalizacji inwestycji celu publicznego	Zapobieganie, ograniczanie, minimalizacja zagrożeń negatywnego oddziaływania na środowisko, zapewnienie odpowiedniego poziomu ochrony środowiska, budowanie świadomości ekologicznej społeczeństwa o potencjalnych zagrożeniach dla środowiska oraz życia i zdrowia ludzi oraz kształtowania postaw pro-środowiskowych	art. 13 ust. 3a, 3b, art. 16 ust. 7, art. 23 ust. 5, art. 30 ust. 3, art. 83 ust. 2a i 2b, art. 118, 118a, 118b ustawy o ochronie przyrody (Dz. U. z 2013 r., poz. 627 z późn. zm.); art. 46-50, art. 53, art. 54 i art. 57 ustawy z dnia 3 października 2008 r. o udostępnianiu informacji o środowisku i jego ochronie, udziale społeczeństwa w ochronie środowiska oraz o ocenach oddziaływania na środowisko (Dz. U. z 2013 r., poz. 1235 z późn. zm.); art. 17 pkt 6 lit. b, art. 53, 60, 64 ustawy z dnia 27 marca 2003 r. o planowaniu i zagospodarowaniu przestrzennym (Dz. U. z 2012 r., poz. 647 z późn. zm.);	100
4.	Opiniowanie w ramach postępowań związanych z wydawaniem decyzji o środowiskowych uwarunkowaniach	Zapewnienie odpowiedniego poziomu ochrony środowiska;	art. 64 ustawy z dnia 3 października 2008 r. o udostępnianiu informacji o środowisku i jego ochronie, udziale społeczeństwa	100

5.	Uzgodnienia w ramach postępowań związanych z wydawaniem decyzji o środowiskowych uwarunkowaniach	Zapobieganie, ograniczanie, minimalizacja zagrożeń negatywnego oddziaływania na środowisko planowanych przedsięwzięć, zapewnienie odpowiedniego poziomu ochrony środowiska, budowanie świadomości ekologicznej społeczeństwa o potencjalnych zagrożeniach dla środowiska oraz życia i zdrowia ludzi oraz kształtowania postaw pro-środowiskowych	w ochronie środowiska oraz o ocenach oddziaływania na środowisko (Dz. U. z 2013 r., poz. 1235 ze zm.), art. 77 ustawy z dnia 3 października 2008 r. o udostępnianiu informacji o środowisku i jego ochronie, udziale społeczeństwa w ochronie środowiska oraz o ocenach oddziaływania na środowisko (Dz. U. z 2013 r., poz. 1235 ze zm.), art. 75 ust 1 ustawy z dnia 3	100
6.	Prowadzenie postępowań w sprawie wydania decyzji o środowiskowych uwarunkowaniach	Zapobieganie, ograniczanie, minimalizacja zagrożeń negatywnego oddziaływania na środowisko planowanych przedsięwzięć, zapewnienie odpowiedniego poziomu ochrony środowiska, budowanie świadomości ekologicznej społeczeństwa o potencjalnych zagrożeniach dla środowiska oraz życia i zdrowia ludzi oraz kształtowania postaw pro-środowiskowych	października 2008 r. o udostępnianiu informacji o środowisku i jego ochronie, udziale społeczeństwa w ochronie środowiska oraz o ocenach oddziaływania na środowisko (Dz. U. z 2013 r. poz. 1235 z późn. zm.), art. 88-95 ustawy z dnia 3 października 2008 r. o udostępnianiu informacji o środowisku i jego ochronie, udziale społeczeństwa w ochronie środowiska oraz o ocenach oddziaływania na środowisko (Dz. U. z 2013 r. poz. 1235 z późn. zm.)	100

7.	Prowadzenie postępowań w sprawie ponownej oceny oddziaływania przedsięwzięcia na środowisko	Zapobieganie, ograniczanie, minimalizacja zagrożeń negatywnego oddziaływania na środowisko projektów dokumentów strategicznych m.in. polityk, strategii, planów lub programów, zapewnienie odpowiedniego poziomu ochrony środowiska, budowanie świadomości ekologicznej społeczeństwa o potencjalnych zagrożeniach dla środowiska oraz życia i zdrowia ludzi oraz kształtowania postaw prośrodowiskowych	art. 88-95 ustawy z dnia 3 października 2008 r. o udostępnianiu informacji o środowisku i jego ochronie, udziale społeczeństwa w ochronie środowiska oraz o ocenach oddziaływania na środowisko (Dz. U. z 2013 r. poz. 1235 z późn. zm.)	90
8.	Prowadzenie publicznie dostępnych, elektronicznych rejestrów i wykazów danych o środowisku i udostępnianie informacji	Kształtowanie postaw proekologicznych, budowanie świadomości ekologicznej społeczeństwa oraz poczucia współodpowiedzialności za ochronę środowiska wsparcie systemu ocen oddziaływania na środowisko	Dział II ustawy z dnia 3 października 2008 r. o udostępnianiu informacji o środowisku i jego ochronie, udziale społeczeństwa w ochronie środowiska oraz o ocenach oddziaływania na środowisko (Dz. U. z 2013 r. poz. 1235 z późn. zm.); Rozdział 2 i 2a ustawy z dnia 6 września 2001 r. o dostępie do informacji publicznej (Dz. U. z 2014 r., poz. 782 z późn. zm.)	80

Wszystkie znaczące aspekty środowiskowe znajdują odzwierciedlenie w celach i zadaniach Regionalnej Dyrekcji, które są monitorowane i poddawane okresowym pomiarom. Znajdują one odzwierciedlenie w kontroli zarządczej i budżecie zadaniowym. Działalność Regionalnej Dyrekcji Ochrony Środowiska w Łodzi ma niewielki bezpośredni wpływ na środowisko, jednakże dzięki oszczędnemu i racjonalnemu gospodarowaniu zasobami środowiska przez pracowników, następuje minimalizacja negatywnych oddziaływań. Regionalna Dyrekcja poprzez wymuszanie na podmiotach, za pomocą rozstrzygnięć administracyjnych, zachowania dobrego stanu środowiska w ramach realizowanych przedsięwzięć w znaczący sposób, pośrednio wpływa na stan środowiska.

Regionalna Dyrekcja Ochrony Środowiska w Łodzi deklaruje dokonywanie corocznego przeglądu aspektów środowiskowych w celu aktualizacji deklaracji środowiskowej.

Wszystkie aspekty - pośrednie i bezpośrednie - aktualizuje się w sposób zorganizowany. Na bieżąco odbywa się monitorowanie poprawności aspektów znaczących, a raz do roku po przeglądzie zarządzania, w celu ustalenia Planu działalności na kolejny rok, dokonywana będzie identyfikacja wszystkich aspektów bezpośrednich i pośrednich oraz ich ocena. Nadzór nad tą procedurą sprawuje Pełnomocnik ds. Systemu Zarządzania Środowiskowego, który parafuje Plan działalności pod względem zgodności z SZŚ.

6. CELE I ZADANIA

Do znaczących aspektów środowiskowych przypisano cele i zadania środowiskowe spójne z polityką środowiskową Regionalnej Dyrekcji i wynikającą z działalności statutowej urzędu.

Realizowane cele i zadania są spójne z kontrolą zarządczą i budżetem zadaniowym, w którym wskazane są mierniki dla poszczególnych celów, oraz są one oparte na planie działalności jednostki.

Cele strategiczne i szczegółowe odnoszące się do pośrednich aspektów środowiskowych

Lp.	Cel strategiczny	Cel szczegółowy	Zadania	Aspekty środowiskowe
1	Przywrócenie / utrzymanie właściwego stanu ochrony siedlisk i gatunków	Zapewnienie właściwego stanu ochrony pozostających / krajowych form ochrony przyrody	Prowadzenie postępowań mających na celu zaopiniowanie lub uzgodnienie w zakresie ochrony walorów przyrodniczych, w tym przy określeniu funkcji i warunków zagospodarowania terenów	Uzgadnianie projektów decyzji o warunkach zabudowy oraz ustaleniu lokalizacji inwestycji celu publicznego
2	Usprawnienie systemu zarządzania informacją o środowisku poprzez rozbudowę baz danych, w tym baz GIS oraz standaryzację procesu udostępniania informacji	Prowadzenie publicznie dostępnych, elektronicznych rejestrów i wykazów danych o środowisku i udostępnianie informacji	Udostępnianie informacji o środowisku	Prowadzenie publicznie dostępnych, elektronicznych rejestrów i wykazów danych o środowisku i udostępnianie informacji

<p>Zachowanie odpowiedniego stanu środowiska poprzez zrównoważony rozwój</p>	<p>Zachowanie odpowiedniego stanu środowiska poprzez zrównoważony rozwój</p>	<p>Wydawanie decyzji, uzgodnień i opinii o środowiskowych uwarunkowaniach, przeprowadzanie ocen oddziaływania na środowisko</p>	<ol style="list-style-type: none"> 1. 1. Opiniowanie w ramach postępowań związanych z wydawaniem decyzji o środowiskowych uwarunkowaniach 2. 2. Uzgodnianie w ramach postępowań związanych z wydawaniem decyzji o środowiskowych uwarunkowaniach 3. 3. Prowadzenie postępowań w sprawie wydania decyzji o środowiskowych uwarunkowaniach 4. 4. Prowadzenie postępowań w sprawie ponownej oceny oddziaływania przedsięwzięcia na środowisko
<p>3</p>		<p>Wydawanie opinii i uzgodnień w ramach postępowań dotyczących strategicznych ocen oddziaływania na środowisko</p>	<ol style="list-style-type: none"> 1. 1. Uzgadniania i opiniowanie w ramach strategicznych ocen oddziaływania na środowisko w zakresie dotyczącym projektów dokumentów strategicznych m.in. polityk, strategii, planów lub programów 2. 2. Uzgadnianie i opiniowanie projektów miejscowych planów zagospodarowania przestrzennego, studium uwarunkowań i kierunków zagospodarowania przestrzennego

Zgodnie z regulaminem organizacyjnym Regionalnej Dyrekcji oraz opisanymi procesami powyższe zadania przypisano odpowiednim stanowiskom pracy oraz zapewniono środki finansowe na ich realizację. Realizacja zadań i osiągnięcie celów jest nadzorowane zgodnie z procedurami obowiązującymi w Regionalnej Dyrekcji.

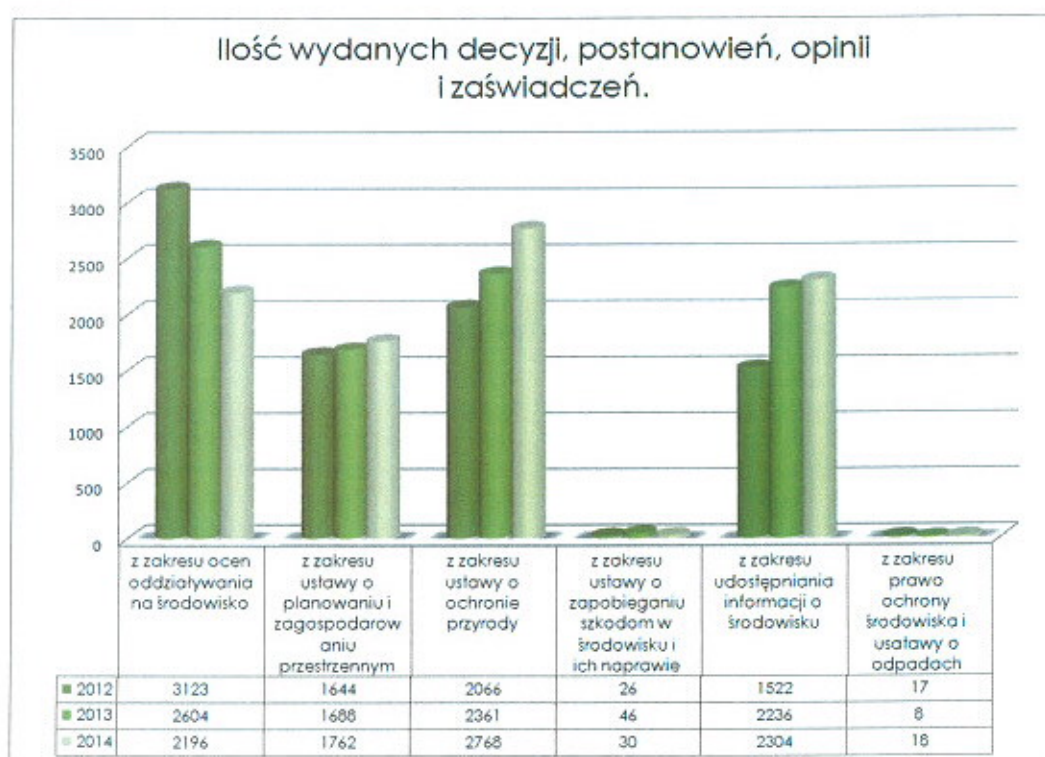
L.p.	Cel strategiczny	Cel szczegółowy	Zadania	Aspekty środowiskowe	Nazwa miernika	Plan środowiskowy na 2015 r.	Zrealizowane w 2014 r.
1	Przywrócenie / utrzymanie właściwego stanu ochrony siedlisk i gatunków	Zapewnienie właściwego stanu ochrony pozostałych / krajowych form ochrony przyrody	Prowadzenie postępowań mających na celu zaopiniowanie lub uzgodnienie w zakresie ochrony walorów przyrodniczych, w tym przy określeniu funkcji i warunków zagospodarowania terenów	Uzgodnianie projektów decyzji o warunkach zabudowy oraz ustaleniu lokalizacji inwestycji celu publicznego	Liczba wydanych opinii i uzgodnień	3180	3252
2	Usprawnienie systemu zarządzania informacją o środowisku poprzez rozbudowę baz danych, w tym baz GIS oraz standaryzację	Udostępnianie informacji o środowisku	Udostępnianie informacji o środowisku i jego ochronie oraz informacji publicznej	Prowadzenie publicznie dostępnych, elektronicznych rejestrów i wykazów danych o środowisku i udostępnianie informacji	Liczba informacji zamieszczonych w publicznie dostępnych wykazach Liczba przeprowadzonych postępowań w trybie	2000	2074 230

udostępniania informacji	Zachowanie odpowiedniego stanu środowiska poprzez zrównoważony rozwój	Wydawanie decyzji, uzgodnień i opinii po środowiskowych uwarunkowaniach, przeprowadzanie ocen oddziaływania na środowisko	1. Opiniowanie w ramach postępowań związanych z wydawaniem decyzji o środowiskowych uwarunkowaniach 2. Uzgodnienia w ramach postępowań związanych z wydawaniem decyzji o środowiskowych uwarunkowaniach 3. Prowadzenie postępowań w sprawie wydania decyzji o środowiskowych uwarunkowaniach 4. Prowadzenie postępowań w sprawie ponownej oceny oddziaływania przedsięwzięcia na środowisko	wnioskowym		
	Zachowanie odpowiedniego stanu środowiska poprzez zrównoważony rozwój	Wydawanie decyzji, uzgodnień i opinii po środowiskowych uwarunkowaniach, przeprowadzanie ocen oddziaływania na środowisko	1. Opiniowanie w ramach postępowań związanych z wydawaniem decyzji o środowiskowych uwarunkowaniach 2. Uzgodnienia w ramach postępowań związanych z wydawaniem decyzji o środowiskowych uwarunkowaniach 3. Prowadzenie postępowań w sprawie wydania decyzji o środowiskowych uwarunkowaniach 4. Prowadzenie postępowań w sprawie ponownej oceny oddziaływania przedsięwzięcia na środowisko	Liczba postępowań prowadzonych i zakończonych rozstrzygniętych	1250	1267
		Wydawanie opinii i uzgodnień w ramach	Uzgodnianie i opiniowanie w	Liczba postępowań prowadzonych i	560	642

7. EFEKTY DZIAŁALNOŚCI ŚRODOWISKOWEJ

Efektywność działalności środowiskowej badana jest poprzez mierniki planu działalności, budżetu zadaniowego, ryzyka i kontroli zarządczej. Obejmują one wszystkie zidentyfikowane znaczące aspekty środowiskowe.

Efekty działalności środowiskowej RDOŚ w Łodzi, niezależnie od przedstawionych wyżej mierników realizacji celów szczegółowych, korelują z celami określonymi w budżecie zadaniowym, takimi jak: przywrócenie/utrzymanie właściwego stanu ochrony siedlisk i gatunków, zapobieganie zagrożeniom w środowisku wynikającym z działalności podmiotów korzystających ze środowiska, usuwanie skutków działalności podmiotów oraz ustalanie warunków korzystania ze środowiska przez wydawanie pozwoleń na wytwarzanie odpadów i innych decyzji dotyczących gospodarki odpadami oraz zachowanie odpowiedniego stanu środowiska poprzez zrównoważony rozwój (pozycje 1-3 w Tabeli: Cele strategiczne i szczegółowe odnoszące się do pośrednich aspektów środowiskowych) obrazują poniższe diagramy prezentujące sprawność działania urzędu poprzez wydawanie decyzji, postanowień, opinii i zaświadczeń.



Wykres 1. Ilość wydanych decyzji, postanowień, opinii i zaświadczeń w RDOŚ w Łodzi w latach 2012 – 2014

8. GŁÓWNE WSKAŹNIKI EFEKTYWNOŚCI ŚRODOWISKOWEJ

Po szczegółowej analizie głównych wskaźników efektywności środowiskowej podanych w załączniku IV rozporządzenia EMAS, doszliśmy do wniosku, że żaden z tych wskaźników nie ma znaczenia dla naszych bezpośrednich aspektów środowiskowych. Główne wskaźniki podane przez rozporządzenie EMAS odnoszą się jedynie do bezpośrednich aspektów środowiskowych. W RDOŚ bezpośrednie aspekty nie zostały uznane za znaczące, mają one charakter administracyjno-biurowy. Ocena znaczenia wszystkich aspektów środowiskowych została dokonana podczas wstępnego przeglądu środowiskowego. Okresowo dokonywana jest również analiza aktualności listy znaczących aspektów środowiskowych, na której znalazły się jedynie pośrednie aspekty środowiskowe. Naszym zdaniem najistotniejszy wpływ na środowisko jest wpływem pośrednim związanym z realizacją ustawowych zadań przypisanych regionalnemu dyrektorowi ochrony środowiska. Wyjazdy terenowe prowadzone są w ramach postępowań wnioskowych, nie zaś interwencyjnych, dlatego też wyjazdy pracowników w teren odbywają się wyłącznie po poinformowaniu wnioskodawcy z zachowaniem terminów i procedur określonych w przepisach prawa. Wyjazdy takie są zgrupowane w rejony i zorganizowane w określone dni celem skrócenia czasu i zmniejszenia kosztów takich wyjazdów, co przekłada się na zmniejszenie emisji zanieczyszczeń do powietrza związanych ze spalaniem głównie oleju napędowego w silnikach samochodowych. Oceniając efektywność środowiskową, należy zwrócić uwagę na emisję substancji do powietrza związana z wykonywaniem zadań służbowych przy wykorzystaniu służbowych pojazdów.

W poniższej tabeli przedstawiono wskaźnik emisji z samochodów RDOŚ w Łodzi.

Dane wejściowe	J.m.	Współczynnik przeliczeniowy ¹⁾	2013	2014
Paliwo Olej napędowy	[l]		4008,41	4370,18
Gazy szkodliwe	kg SO ₂	1,2 g /litr	4,810	5,244
	kg NO _x	4,6 g /litr	18,439	20,103
	kg pyłu	0,23 g /litr	0,922	1,005
Gazy cieplarniane	kg CO ₂	2877 g /litr	11532,196	12573,001
	kg CH ₄	1,4 g /litr	56,12	6,118
	kg N ₂ O	0,29 g /litr	1,162	1,267
	Ekwiwalent CO ₂	2995 g /litr	12005,188	13088,689

*) Źródło: GEMIS (Globales Emissions-Modell Integrierter Systeme) Version 4.94

Emisja zanieczyszczeń do powietrza związana z wyjazdami służbowymi wzrosła w przeciągu dwóch lat co jest spowodowane zwiększoną liczbą spraw wymagającą wyjazdów służbowych.

RDOŚ w Łodzi w 2013 nie wytworzył odpadów niebezpiecznych, natomiast w 2014 roku wytworzył 194 kg odpadów niebezpiecznych, na co posiada kartę przekazania odpadów. Na tej podstawie opracowano wskaźnik, zgodny z wytycznymi tworzenia wskaźników głównych efektywności środowiskowej:

ilość odpadów niebezpiecznych (A) przypadających na jednego pracownika (B) - stan na 31.12.2014 r.

$$R = A/B$$

$$R = 194 \text{ kg}/69 \text{ osób} = 2,81 \text{ kg}/1 \text{ osobę}$$

Wytworzenie odpadów niebezpiecznych w roku 2014 r, związane była z likwidacją zużytego sprzętu elektrycznego i elektronicznego.

Jednym z najważniejszych obszarów środowiskowych związanych z działalnością Regionalnej Dyrekcji ochrony Środowiska jest bioróżnorodność biologiczna. Mimo specyfiki województwa łódzkiego zdecydowaliśmy się na określenie wskaźników dla dwóch wybranych obszarów naszej działalności tj.

- liczba obszarów Natura 2000 posiadająca dokumenty planistyczne (A) w stosunku do liczby obszarów Natura 2000 w województwie łódzkim (B) w latach 2013-2014,
- liczba rezerwatów przyrody posiadających dokumenty planistyczne (A) w stosunku do ogólnej liczby rezerwatów przyrody w województwie łódzkim (B) w latach 2013-2014.

Wskaźnik	Jednostka	Liczba obszarów chronionych – obszary Natura 2000 i rezerваты przyrody posiadających dokumenty planistyczne Liczba A		Liczba obszarów chronionych – obszary Natura 2000 i rezerваты przyrody w województwie łódzkim Liczba B		R=A/B	
		2013	2014	2013	2014	2013	2014
Natura 2000	szt.	14	23	41	41	0,34	0,56
Rezerваты przyrody	szt.	67	77	87	87	0,77	0,88

9. KOMUNIKACJA ZE SPOŁECZEŃSTWEM

Komunikacja społeczna to jeden z najważniejszych filarów, każdej instytucji. Regionalna Dyrekcja Ochrony Środowiska w Łodzi w ramach swojej działalności, codziennie prowadzi dialog ze społeczeństwem. Komunikacja ta, na stałe wpisuje się w realizację prawnie ustanowionych zadań urzędu. Odbywa się ona m.in.: poprzez prowadzenie udziału społeczeństwa w ramach procedury ocen oddziaływania na środowisko, udzielanie odpowiedzi na wnioski, skargi, zapytania czy opinię, współpracę z organizacjami ekologicznymi czy środowiskami akademickimi, organizację szkoleń oraz aktywne działania edukacyjne na rzecz ochrony środowiska.

Pracownicy Regionalnej Dyrekcji Ochrony Środowiska w Łodzi w ramach działań na rzecz rozwoju społecznej świadomości ekologicznej, a także popularyzacji walorów przyrodniczych województwa łódzkiego, angażują się w wiele projektów o charakterze edukacyjno – informacyjnym, jak np.: biorą udział w pracach komisji egzaminacyjnej Olimpiady Wiedzy Ekologicznej w województwie łódzkim, w obradach kolegium

konkursowym w związku z rozstrzygnięciem konkursu Wojewódzkiego Funduszu Ochrony Środowiska i Gospodarki Wodnej w Łodzi pn.: Strażnik siedlisk przyrodniczych, prowadzą warsztaty bartnicze, uczestniczą w obchodach Święta Lasu, jak i również w corocznym sprzątaniu rzeki Rawki, organizują konkursy ekologiczne, takie jak: Szkolny detektyw – poszukiwanie nielegalnych składowisk odpadów, Na dziko, czyli w poszukiwaniu nielegalnych składowisk odpadów oraz Zatrzymaj Naturę 2000 – na dłużej!

W ramach efektywnego kształtowania postaw społecznych zgodnych z szeroko rozumianą etyką ekologiczną, pracownicy Regionalnej Dyrekcji Ochrony Środowiska w Łodzi organizują tematyczne spotkania z zakresu swojej działalności w przedszkolach, szkołach i gimnazjach z terenu województwa łódzkiego.

Ponadto, w latach 2011 – 2014 Regionalna Dyrekcja, wydała dwie publikacje ukazujące piękno przyrodnicze regionów Polski pn.: Rezerваты przyrody województwa łódzkiego i Obszary Natura 2000 w województwie łódzkim oraz Plany zadań ochronnych w pigułce na przykładzie obszarów Natura 2000 w województwie łódzkim – zbiór najważniejszych wiadomości o 9 obszarach Natura 2000 z województwa łódzkiego.

Pozytywny wizerunek instytucji, wiarygodność w działaniu i zaufanie społeczne to najważniejsze wartości każdej organizacji. Regionalna Dyrekcja Ochrony Środowiska w Łodzi dąży do tego, aby lokalna społeczność jak i potencjalni klienci postrzegali Ją, jako profesjonalną, świadczącą usługi na najwyższym poziomie i otwartą na potrzeby klienta instytucją.

10. ZGODNOŚĆ Z WYMAGANIAMI PRAWNYMI I INNYMI

Podstawą funkcjonowania Sytemu jest prawidłowa identyfikacja wymagań prawnych, które mają zastosowanie do zidentyfikowanych w jednostce aspektów środowiskowych.

W Regionalnej Dyrekcji Ochrony Środowiska w Łodzi znajomość przepisów prawnych oraz dostęp do nich zapewniony jest za pomocą systemu internetowego

i dostępu na każdym stanowisku pracy do Systemu Informacji Prawnej LEX.

Na bieżąco prowadzona jest ewidencja odpadów.

Jednostka przekazuje terminowo do organów ochrony środowiska wszystkie wymagane prawem sprawozdania i zestawienia.

11. OŚWIADCZENIE WERYFIKATORA



OŚWIADCZENIE WERYFIKATORA ŚRODOWISKOWEGO W SPRAWIE CZYNNOŚCI WERYFIKACYJNYCH I WALIDACYJNYCH

Biuro Certyfikacji Systemów Zarządzania Polskiego Rejestru Statków S.A. o numerze rejestracji weryfikatora środowiskowego EMAS nr PL-V-0006 akredytowane w odniesieniu do zakresu 84 (kod NACE) oświadcza, że przeprowadziło weryfikację, czy cała organizacja, o której mowa w deklaracji środowiskowej organizacji:

Regionalna Dyrekcja Ochrony Środowiska w Łodzi
Adres: ul. Romualda Traugutta 25, 90-113 Łódź

nr rejestracji EMAS: jeszcze nie zarejestrowana

Spełnia wszystkie wymogi Rozporządzenia Parlamentu Europejskiego i Rady (WE) nr 1221/2009 z dnia 25 listopada 2009 r. dotyczące dobrowolnego udziału organizacji w systemie ek zarządzenia i audytu we Wspólnocie (EMAS).

Podpisując niniejszą deklarację oświadczamy, że:

- weryfikacja i walidacja zostały przeprowadzone w pełnej zgodności z wymogami rozporządzenia (WE) nr 1221/2009,
- wyniki weryfikacji i walidacji potwierdzają, że nie ma dowodów na brak zgodności z mającymi zastosowanie wymaganiami prawnymi dotyczącymi środowiska,
- dane i informacje zawarte w deklaracji środowiskowej odnoszące się do działalności organizacji dają rzetelny, wiarygodny i prawdziwy obraz całej działalności organizacji w zakresie podanym w deklaracji środowiskowej.

Niniejszy dokument nie jest równoważny z rejestracją w EMAS. Rejestracja w EMAS może być dokonana wyłącznie przez organ właściwy na mocy rozporządzenia (WE) nr 1221/2009. Niniejszego dokumentu nie należy wykorzystywać jako oddzielnej informacji udostępnianej do wiadomości publicznej.

Data wydania oświadczenia: 05.08.2015

Miejsce wydania oświadczenia: Gdańsk



Papirsku
Jacek Papiński
Dyrektor Pionu Certyfikacji PRS S.A.



Projekt Procesy, cele, kompetencje – zintegrowane zarządzanie w urzędzie jest współfinansowany ze środków Unii Europejskiej w ramach Europejskiego Funduszu Społecznego



Regionalna Dyrekcja Ochrony Środowiska w Łodzi
ul. gen. Romualda Traugutta 25, 90-113 Łódź
tel.: 42 66-50-370
fax: 42 66-50-371
e-mail: sekretariat.lodz@rdos.gov.pl
www.lodz.rdos.gov.pl

NIP 725-19-85-793 REGON 100598750